

**«Классификация чрезвычайных ситуаций
различного характера»**

Рассматриваемые вопросы:

- 1. Понятие чрезвычайной ситуации.**
- 2. Классификация чрезвычайных ситуаций по масштабу возможных последствий:**
- 3. Классификация чрезвычайных ситуаций по темпу развития**
- 4. Классификация чрезвычайных ситуаций по происхождению**

Чрезвычайная ситуация - это обстановка на определенной территории, сложившаяся в результате аварии, опасного природного явления, эпидемии, катастрофы, стихийного бедствия, применения современных средств поражения которые могут повлечь или повлекли за собой человеческие жертвы, ущерб здоровью людей или окружающей природной среде, значительные материальные потери и нарушение условий жизнедеятельности людей.

Авария (производственная, транспортная) - экстремальное событие техногенного характера, происшедшее в результате внешних воздействий или внутренних сбоев в работе или отказе элементов технических средств, зданий, сооружений, приведшее к человеческим жертвам.

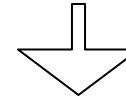
Производственная авария – это повреждение машины, станка, оборудования, здания, сооружения. Происходят аварии на коммунально-энергетических сетях, промышленных предприятиях. Если эти происшествия не столько значительны и не повлекли за собой серьезных человеческих жертв – их обычно относят к разряду аварий.

Катастрофа – крупная авария, повлекшая за собой человеческие жертвы, ущерб здоровью людей, разрушение либо уничтожение объектов, материальных ценностей в значительных размерах, а также приведшая к серьезному ущербу окружающей природной среды.

Чрезвычайные ситуации



К конфликтным, прежде всего, могут быть отнесены военные столкновения, экономические кризисы, экстремистская политическая борьба, социальные взрывы, национальные и религиозные конфликты, терроризм, разгул уголовной преступности, крупномасштабная коррупция и др.



Бесконфликтные чрезвычайные ситуации, в свою очередь, могут быть классифицированы (систематизированы) по значительному числу признаков, описывающих явления с различных сторон их природы и свойств.

Чрезвычайная ситуация – совокупность условий и обстоятельств, создающих опасную для жизнедеятельности человека обстановку на конкретном объекте, территории (акватории), возникших в результате совершившейся аварии или катастрофы, опасного природного явления

По общему характеру источников возникновения чрезвычайные ситуации делятся

природные

техногенные

биолого-социальные

Природные ЧС – опасные природные явления и процессы (геологические, гидрологические и метеорологические, а также природные пожары)

Техногенные – промышленные аварии и катастрофы (радиационные, химические, биологические и гидродинамические аварии), пожары, взрывы, опасные происшествия на транспорте или транспортные аварии

Биолого-социальные – широко и одновременно распространенные инфекционные болезни людей (эпидемии), сельскохозяйственных животных и растений

Чрезвычайные ситуации

По характеру

По масштабам

Военные

В результате применения средств ядерного поражения

В результате применения средств бактер. поражения

В результате применения химического оружия

В результате применения спец. средств поражения

объектовые

местные
региональные

глобальные

Техногенные

По месту возникновения

По характеру
поражающих факторов

Промышленные (пром., радиац., хим., гидро-
опасные объекты)

Транспортные (ж/д, авиац., трубопр., водн.
Транспорт, ДТП, в подземном сооружении)

Радиоакт., химич., биологич. Зараж., пожар,
взрыв, загрязнение водоёмов

Биолого-
социальные

Эпидемии

Эпизоотии

Эпифитотии

По масштабу, ущербу, опасности

Природные

Опасные биологические
явления и процессы

Опасные гидрологические
явления и процессы

Опасные метеорологические
явления и процессы

Природные пожары

Землетр., вулкан, обвал, оползень, карст,
просадка грунта

Наводн., затор, лавина, цунами, сель,
Эрозия, штормовой нагон воды

Ветер, ураган, циклон, снегопад, метель,
снег, ливень, град, гроза, гололед, засуха,
заморозок, пыльная буря, суховеи

Ландшафтный, лесной, степной, торфяной

Чрезвычайные ситуации техногенного характера

Транспортные аварии (катастрофы):

товарных поездов;

пассажирских поездов;

речных и морских грузовых судов;

на магистральных трубопроводах и др.

Пожары, взрывы, угроза взрывов:

пожары (взрывы) в зданиях, на коммуникациях и технологическом оборудовании промышленных объектов;

пожары (взрывы) на транспорте;

пожары (взрывы) в зданиях и сооружениях жилого, социального бытового, культурного значения и др.

Аварии с выбросом (угрозой выброса) химически опасных веществ (ХОВ):

аварии с выбросом (угрозой выброса) ХОВ при их производстве, переработке или хранении (захоронении);

утрата источников ХОВ;

аварии с химическими боеприпасами и др.

Аварии с выбросом (угрозой выброса) радиоактивных веществ:

аварии на атомных станциях;

аварии транспортных средств и космических аппаратов с ядерными установками;

аварии с ядерными боеприпасами в местах их хранения, эксплуатации или установки;

утрата радиоактивных источников и др.

Гидродинамические аварии:

Аварии с выбросом (угрозой выброса) биологически опасных веществ (БОВ):

аварии с выбросом (угрозой выброса) биологически опасных веществ на предприятиях и в научно-исследовательских учреждениях;

утрата БОВ и др.

Внезапное обрушение зданий, сооружений:

обрушение элементов транспортных коммуникаций;

обрушение производственных зданий и сооружений;

обрушение зданий и сооружений жилого, социально - бытового и культурного значения.

Аварии на электроэнергетических системах:

аварии на автономных электростанциях с долговременным перерывом электроснабжения всех потребителей;

выход из строя транспортных электроконтактных сетей и др.

Аварии на коммунальных системах жизнеобеспечения:

аварии в канализационных системах с массовым выбросом загрязняющих веществ;

аварии на тепловых сетях в холодное время года;

аварии в системах снабжения населения питьевой водой;

аварии на коммунальных газопроводах.

Аварии на очистных сооружениях:

аварии на очистных сооружениях сточных вод промышленных предприятий с массовым выбросом загрязняющих веществ;

аварии на очистных сооружениях промышленных газов с массовым выбросом загрязняющих веществ.

Землетрясение - это подземные толчки и колебания поверхности земли, возникающие в результате внезапных смещений и разрывов в земной коре или в верхней части мантии и передающиеся на большие расстояния в виде упругих колебаний.



Сель - кратковременный горный поток, представляющий собой смесь воды и обломочного материала, движущийся отдельными валами высотой до 10-20 м (в отдельных случаях до 40-50 м) со скоростью 3-5 и более м/с, легко переносит огромные глыбы камней весом до 30 тн.



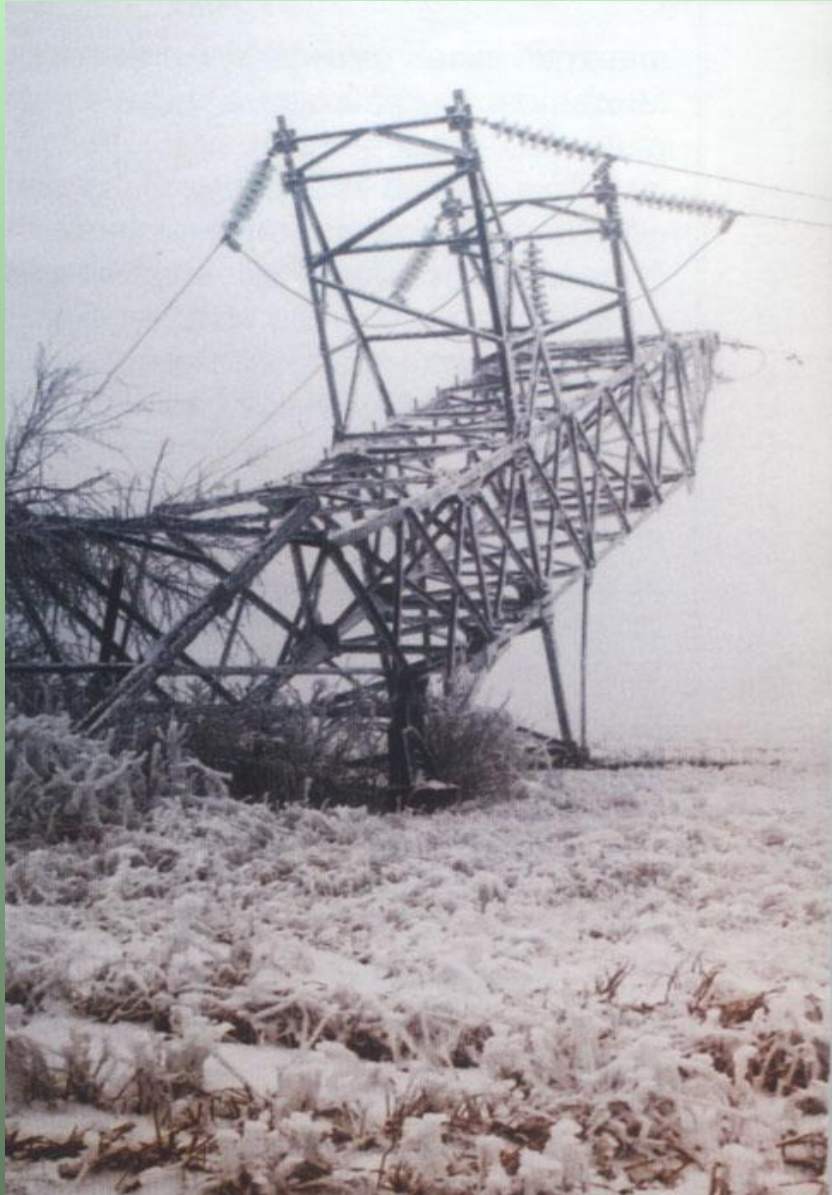
Оползень - смещение по поверхности скольжения увлажненных грунтовых масс под действием силы тяжести.



Обвал - обрушение горных пород и отдельных глыб на скальных или относительно сухих, рыхлых, крутых, часто отвесных склонах.



Ураган



Пыльные бури — это вызываемый сильными ветрами и воздушными потоками с земной поверхности минеральной пыли, солей и других частиц, размером преимущественно меньше 0,1 миллиметра.



Наводнение — временное затопление водой значительных участков местности в результате подъема воды в реке, озере или на море. Оно может привести к затоплению населенных пунктов, гибели людей и сельскохозяйственных животных.



Экологические ЧС – качественное изменение биосферы, вызванное действием антропогенных факторов, порождаемых хозяйственной деятельностью человека, и оказывающее вредное воздействие на людей, животный и растительный мир, окружающую среду в целом.

К ЧС экологического характера можно отнести:

- интенсивную деградацию почвы и ее загрязнение тяжелыми металлами (кадмий, свинец, ртуть и т.д.) и другими вредными веществами;**
- загрязнение атмосферы вредными химическими веществами, шумом, электромагнитными и ионизирующими излучениями;**
- кислотные дожди;**
- разрушение озонового слоя;**
- температурные инверсии над промышленными городами (смог);**
- загрязнение и истощение водных ресурсов и другие ситуации, которые не только снижают качество жизни людей, но и угрожают их здоровью.**