

# КЛЕЩЕВОЙ ЭНЦЕФАЛИТ И БОЛЕЗНЬ ЛАЙМА




# КЛЕЩЕВОЙ ЭНЦЕФАЛИТ И БОЛЕЗНЬ ЛАЙМА (ЛАЙМ-БОРРЕЛИОЗ)


**Природно-очаговые** (т.е. характерные только для определенных территорий) инфекции, возбудители которых (вирусы или боррелии) постоянно существуют в природе и передаются человеку клещами при кровососании.



# ПЕРЕНОСЧИКИ ВОЗБУДИТЕЛЕЙ КЛЕЩЕВОГО ЭНЦЕФАЛИТА И БОЛЕЗНИ ЛАЙМА



*Таежный (Ixodes persulcatus) клещ*



*Европейский лесной (I. ricinus) клещ*

**Область распространения:** оба вида клещей в пределах России простирается от зоны средней тайги на севере до зоны степей на юге.

- **Таежный клещ** занимает восточную часть этого пояса (восток Европейской части России, Сибирь и Дальний Восток).
- **Лесной клещ** – западную часть (запад Европейской части России, горные леса Крыма и Кавказа). В Северо-Западном и Центральном регионах России обитают оба вида.

# СЕЗОННОСТЬ РАСПРОСТРАНЕНИЯ

- **Таежный клещ** активизируется в апреле, максимум их активности приходится на середину – конец мая. Снижается активность таежного клеща к началу августа.
- **У лесного клеща** активность продолжается до наступления осенних холодов со вторым подъемом в конце августа – сентябре.

**Наиболее активны клещи  
с 8 до 11 и с 17 до 19 часов.**



# ЗАРАЖЕНИЕ ЧЕЛОВЕКА ВОЗМОЖНО

## Вирусом клещевого энцефалита:

- при присасывании клеща, зараженного вирусом;
- употреблении в пищу сырого молока коз и коров, зараженных клещами;
- при раздавливании клеща или расчесывания места присасывания.

## Лайм-боррелиозом:

- при присасывании клеща, зараженного Лайм-боррелиозом;
- возможно при попадании слюны клеща на поврежденную кожу, слизистые;
- возможен путь передачи возбудителей от животных к человеку через инфицированное сырое молоко;
- возбудители Лайма-боррелиоза могут передаваться трансплацентарно от больной женщины плоду.

# ГДЕ И КОГДА МОЖНО ПОЛУЧИТЬ УКУС КЛЕЩА

- Проживание в лесных зонах (во время отпускных и "вахтовых" периодов).
- Работа на пригородном дачном участке.
- Поездки за город, прогулки в лес в теплое время года.
- Сезон – теплое время года (весна, лето, ранняя осень).
- При заносе клещей животными (собаками, кошками) или людьми – на одежде, с цветами, ветками и.т.д.





# КЛЕЩЕВОЙ ЭНЦЕФАЛИТ

- Возбудитель болезни передается человеку в первые минуты присасывания зараженного вирусом клеща вместе с обезболивающей слюной.
- **Инкубационный период от 8 до 60 дней, чаще 10-14 дней.** Болезнь начинается быстрым повышением температуры тела, сильными головными, мышечными и суставными болями, головокружением, ухудшается общее состояние.
- Возможны, расстройства сознания, судороги, дрожание мышц рук и ног, параличи мышц шеи, плечевого пояса, конечностей.

# КЛЕЩЕВОЙ ЭНЦЕФАЛИТ

- Больной клещевым энцефалитом не заразен для окружающих.
- **Период выздоровления** может длиться **до 2 лет**. После перенесенного заболевания развивается стойкий иммунитет.
- Развившиеся атрофические параличи мышц восстанавливаются частично.
- К сожалению клещевой энцефалит может быть причиной инвалидности и даже гибели заболевшего.
- При первых признаках заболевания необходимо срочно обратиться к врачу - инфекционисту, участковому педиатру или терапевту.



# БОЛЕЗНЬ ЛАЙМА

- Характеризуется полисистемным поражением, склонностью к хроническому и рецидивирующему течению.
- **Инкубационный период составляет от 2 до 30 дней, в среднем 7-14 дней.**

После инкубационного периода у пациента появляются симптомы общей интоксикации и мигрирующая эритема (покраснение кожи вокруг места укуса) и, несколько позднее, признаки поражения отдельных органов.



# БОЛЕЗНЬ ЛАЙМА

## Симптомы общей интоксикации:

- повышения температуры. Возможна субфебрильная либо фебрильная температура (39-40 градусов) длительностью не более 3-7 дней;
- головная боль, слабость, быстрая утомляемость, тошнота, иногда рвота;
- нередко возникает боль и скованность в области шеи, суставов, мышц, в костях;
- может быть катаральный конъюнктивит.

# БОЛЕЗНЬ ЛАЙМА

## Особенности кожной эритемы (область покраснения вокруг укуса):

- медленное распространение покраснения кожи вокруг укуса ( может сохраняться в течение нескольких недель);
- выделяют кольцевидный тип покраснения с просветлением в центре, либо однородное покраснение;
- в центре элемента - отчетливый след от укуса;
- локализация - подмышки, пах, подколенная ямка или на границе открытой одежды (голеностопные суставы, локти);
- кожной эритемы (жжение, зуд).



# БОЛЕЗНЬ ЛАЙМА

- Без лечения развитие болезни затягивается, и она переходит в хроническую стадию.
- Отмечаются поражения одной из трех систем – нервной, сердечно - сосудистой или опорно-двигательного аппарата. Иногда в болезненный процесс вовлекаются две системы, очень редко – три.
- Иногда в результате заражения у пациента возникает бессимптомная инфекция. Но в отдаленные после заражения сроки – через несколько месяцев или даже лет – возможно ее клиническое проявление. При этом болезнь протекает с частыми обострениями, симптомы усиливаются.

# ПРОФИЛАКТИКА

**Специфическая профилактика** заключается в введении **вакцины против клещевого энцефалита**.

Вакцинация против клещевого энцефалита проводится всем желающим **от 3 до 70 лет**. Прививка стимулирует выработку иммунитета к вирусу клещев



# ПРОФИЛАКТИКА

Курс вакцинации проводится по 2 схемам.

- **Первая схема:**

1-ая инъекция – в октябре – ноябре, 2-ая через 5 - 7 месяцев.

- **Вторая схема весенняя экстренная:**

в марте – апреле с интервалом 1 месяц. Посещение природного очага допускается не ранее через две недели после второй прививки.

- **Третья прививка** проводится через 12 месяцев после второй и завершает курс вакцинации.

Привитому необходимо для поддержания иммунитета проходить повторную вакцинацию каждые последующие 3 года.

**Против болезни Лайма вакцины нет.**

## ЕСЛИ КЛЕЩ ПРИСОСАЛСЯ

Присосавшегося к телу клеща необходимо удалить сразу после обнаружения, стараясь не оторвать погруженный в кожу хоботок, и обратиться в медицинское учреждение для решения вопроса о необходимости специфической профилактики.

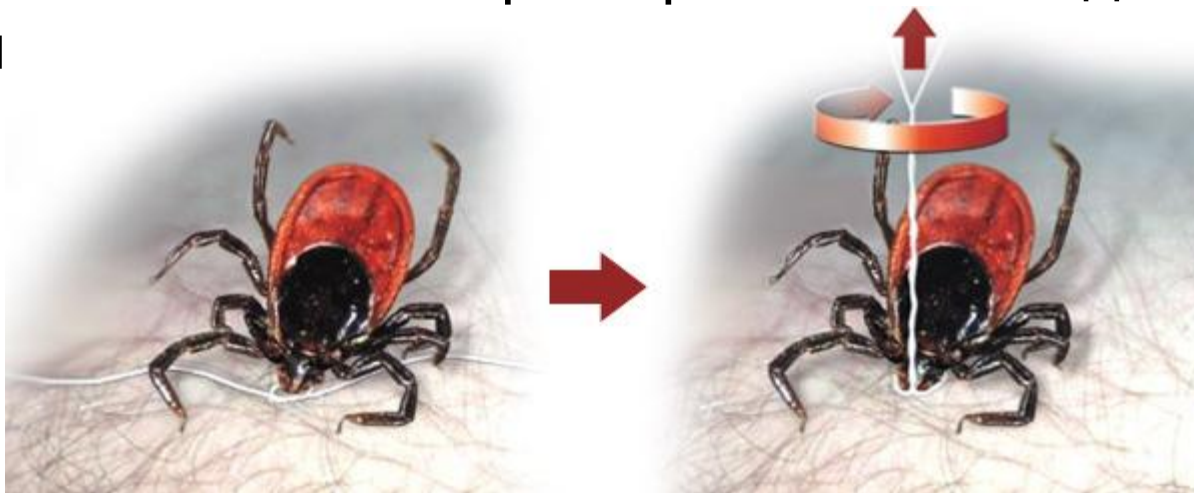
**Чем быстрее клещ снят с тела, тем меньшую дозу возбудителя он передаст!**





## ЕСЛИ КЛЕЩ ПРИСОСАЛСЯ

Для удаления присосавшегося клеща необходимо накинуть на основание погруженного в ткани хоботка петлю из простой нити. Концы нити соединить вместе и начать медленно скручивать до полного затягивания петли и извлечения клеща. Клеща также можно удалить с помощью кусочка льда, приложив его к месту присасывания на некоторое время. От холода клещ сам вытаски



**Ранку в месте присасывания клеща рекомендуется обработать йодом и тщательно вымыть руки с мылом.**

# ЕСЛИ КЛЕЩ ПРИСОСАЛСЯ

Клещей, извлеченных из кожи необходимо доставлять в пункты профилактики, где проводят их исследование на зараженность вирусом клещевого энцефалита.

**При этом необходимо соблюдать следующие правила:**

- для исследования пригодны только живые клещи;
- клещей нельзя смазывать маслами, кремами, вазелином, керосином;
- удаленного клеща следует поместить в чистую посуду (пробирка, пузырек, баночка). В которую с целью создания повышенной влажности, предварительно поместить чуть смоченную водой бумагу;
- хранение и доставка клещей с соблюдением вышеуказанных условий возможны только в течение 2-х суток.



# ЭКСТРЕННАЯ ПРОФИЛАКТИКА

- Для экстренной профилактики после присасывания клеща используют **человеческий иммуноглобулин против клещевого энцефалита**. Препарат вводят не привитым лицам после получения положительного результата на наличие вируса клещевого энцефалита при исследовании клещей или крови пострадавшего.
- Введение иммуноглобулина эффективно в течение первых 72 часов после присасывания клеща, поэтому необходимо как можно быстрее обратиться на пункты профилактики, которые работают круглосуточно.
- В случае присасывания клеща инфицированного боррелиями применяются антибиотики, уменьшающие риск развития болезни Лайма.

# ОБЩИЕ МЕРЫ ПО ПРОФИЛАКТИКЕ УКУСОВ КЛЕЩЕЙ

## Включают:

- ношение в лесу специальной одежды:
  - сапоги;
  - куртки с плотно застегнутыми рукавами;
  - платок или сетка, закрывающая шею;
  - головной убор, закрывающий волосы;
- само- и взаимоосмотры на выходе из леса и на привалах. Во время пребывания в лесу полезно иметь при себе зеркальце для осмотра головы и шеи;



# ОБЩИЕ МЕРЫ ПО ПРОФИЛАКТИКЕ УКУСОВ КЛЕЩЕЙ

- скашивание травы и низкорослого кустарника, рубка сухостоя, освобождение от завалов и пней;
- применение жидких и аэрозольных репеллентов (специальных химических веществ для борьбы с насекомыми);
- кипячение сырого козьего и коровьего молока на территориях, где регистрируется клещевой энцефалит



# ЛИЧНАЯ ПРОФИЛАКТИКА

Существуют специальные защитные костюмы предохраняющие от заповлзания клещей на тело, но и их защитные функции можно усилить, а также придать их и обычной одежде

Для этого:

- застежки на пуговицах следует заменить молниями или текстильными застежками («липучки»);



# ЛИЧНАЯ ПРОФИЛАКТИКА

- к манжетам и низу брюк пришить **эластичные манжеты**, чтобы они **плотно облегли запястье и низ голени**. Обычная резинка для этих целей не годится. Как временную меру можно использовать любую липкую ленту, которой рекомендуется стянуть низ брюк и рукава рубашки так, чтобы не проползли клещи. Брюки предварительно необходимо заправить в носки;
- особое внимание надо обратить на **защиту головы**. Идеальный вариант – **пришитый к рубашке капюшон** с эластичной лентой, плотно прилегающей к лицу. Если капюшон плох или его нет вообще, шею следует оставить незакрытой, а длинные волосы убрать под головной убор или косынку. Кожа на шее достаточно чувствительна, чтобы сразу обнаружить переползшего на нее клеща.





# ЛИЧНАЯ ПРОФИЛАКТИКА

К химическим средствам защиты относятся **репелленты** и **акарициды**.

Их применяют для обработки одежды полосами на уровне щиколотки, колена, бедра и пояса. За такую одежду клещи цепляются менее охотно, а при использовании акарицидов **через 1,5–3 минуты** после контакта с такой одеждой у клеща **наступает временный или стойкий паралич**, он отпадает с одежды и впоследствии часто погибает.



# ПОМНИТЕ!!!

**Клещ никогда не нападает сразу.** Сначала он цепляется за одежду, а затем, в течение от получаса до нескольких часов ползает, пробираясь сквозь складки одежды и выбирая наиболее удобное место для укуса.

Таковыми местами чаще всего бывают нежные и теплые участки кожи. Учитывая то обстоятельство, что скорость передвижения клеща не высока, чаще осматривайте одежду и незащищенные участки кожи во время стоянок. Необходимо, также периодически протряхивать одежду.

# ПОМНИТЕ!!!

При остановке на ночлег не забудьте **про палатку**, которую необходимо осмотреть еще до наступления сумерек.



**Вернувшись из леса домой**, снимите с себя всю одежду, примите душ, осмотрите себя на случай попадания незамеченного клеща. **Не забудьте осмотреть и протрясти одежду.**

# УЛУЧШЕНИЕ САНИТАРНОГО СОСТОЯНИЯ ТЕРРИТОРИИ



Преследует двоякую цель: улучшение условий жизни людей и ухудшение условий для клещей и мелких млекопитающих, на которых питаются клещи.

На территории и в окрестностях населенных пунктов и садовых товариществ необходимо ликвидировать свалки бытового, растительного и строительного мусора; не допускать их восстановления; регулярно выкашивать газоны в населенных пунктах, межи и улицы в садовых товариществах.

**СПАСИБО ЗА ВНИМАНИЕ!**

