



**ПРАВИТЕЛЬСТВО САНКТ-ПЕТЕРБУРГА
КОМИТЕТ ПО СОЦИАЛЬНОЙ ПОЛИТИКЕ
САНКТ-ПЕТЕРБУРГА**

**САНКТ-ПЕТЕРБУРГСКОЕ ГОСУДАРСТВЕННОЕ
БЮДЖЕТНОЕ УЧРЕЖДЕНИЕ
«КРИЗИСНЫЙ ЦЕНТР ПОМОЩИ ЖЕНЩИНАМ»**

**Директор – Марина Анатольевна
Гречишкина**

Из истории российского государства

Известно, что проблемами сиротства начали заниматься во времена царствования Федора Алексеевича (1676-1682г.г.) – открыты «дворы» для детей нищих и сирот, в которых мальчики и девочки получали пищу и одежду, учились грамоте и овладевали профессией.

Петр I, заимствуя опыт Франции и Англии, заложил основу для создания системы учреждений социального призрения детей-сирот:

в 1718 г. – созданы суконные фабрики и мануфактуры для детей нищих;

в 1723г. – организована запись в матросы при Адмиралтействе; в 1724г. – при монастырях начали обучать девочек.



По высочайшему указу Екатерины II в 1763 году в Москве открылся первый в России Воспитательный дом для сирот и незаконнорожденных детей, его главным попечителем с 1763 по 31 августа 1796 года был действительный тайный советник Иван Иванович Бецкой. Сам по себе факт открытия Воспитательного дома, должен был изменить отношение общества к таким детям, воспитывать дух милосердия, попечения о ближнем. В Петербурге Воспитательный дом был открыт 2 сентября 1770 года. Воспитательные дома имели особый статус, они считались не государственными, а частными учреждениями и содержались на пожертвования. Основной целью была подготовка граждан, служащих государству «делами рук своих». Воспитательные дома были открыты для сохранения жизни несчастно-рожденных младенцев и призрения оных и просуществовали до революции 1917 года.



В девяностые годы 20-го века в Санкт-Петербурге появились первые приюты для детей, первый центр для женщин, пострадавших от насилия, создано уникальное учреждение, для несовершеннолетних беременных и молодых матерей с детьми.

21 января 1998 года на базе социально-реабилитационного центра для несовершеннолетних «Воспитательный Дом» открылся приют «Маленькая мама».

С марта 2003 года отделение социальной реабилитации «Маленькая мама» является структурным подразделением государственного учреждения «Кризисный центр помощи женщинам».





ОТДЕЛЕНИЕ СОЦИАЛЬНОЙ РЕАБИЛИТАЦИИ «МАЛЕНЬКАЯ МАМА»

«Мы не даём вам Бога, ибо каждый из вас должен сам найти его в своей душе. Не даём Родины, ибо её вы должны обрести трудом своего сердца и ума. Не даём любви к человеку, ибо нет любви без прощения, а прощение есть тяжкий труд, и каждый должен взять его на себя сам. Мы даём вам одно, даём стремление к лучшей жизни, которой нет, но которая когда-то будет, к жизни по правде и справедливости. И, может быть, это стремление приведёт вас к Богу, Родине и Любви».

Януш Корчак,
польский педагог,
писатель и врач

Основные задачи

- *сохранение биологической семьи, профилактика «вторичного» сиротства;
- *охрана жизни и здоровья матерей и их детей;
- *профориентация, обучение ремеслу и востребованным на рынке труда профессиям, трудоустройство, устройство детей в детские дошкольные учреждения;
- *коррекция отношений с семьей.



В отделении «Маленькая мама» оказываются услуги несовершеннолетним беременным и юным матерям с детьми, выпускницам детских домов и школ – интернатов с детьми, оказавшимся в трудной жизненной ситуации или социально – опасном положении (оставшихся без средств к существованию и лишившихся попечения родных и близких):

- ❖ социально – психологические;
- ❖ социально – медицинские;
- ❖ социально – педагогические;
- ❖ социально – правовые;
- ❖ социально – бытовые.



Социально-бытовые услуги

- ❖ Оценка способности клиента к самообслуживанию
- ❖ Обследование жилищно-бытовых условий клиентов социальных служб
- ❖ Составление индивидуального плана социального обслуживания клиента
- ❖ Оценка результатов выполнения индивидуального плана социального обслуживания
- ❖ Оказание помощи в приготовлении пищи, в том числе и для младенца
- ❖ Предоставление жилой площади с мебелью или спального места
- ❖ Предоставление постельных принадлежностей
- ❖ Предоставление нательного белья
- ❖ Предоставление предметов личной гигиены
- ❖ Смена постельного белья
- ❖ Смена нательного белья
- ❖ Обеспечение смены белья для ребенка
- ❖ Предоставление рационального питания
- ❖ Создание условий молодым матерям по уходу за новорожденными
- ❖ Сопровождение клиента в государственные и иные учреждения по решению социально-бытовых проблем



Социально-медицинские услуги

- ❖ Оказание первой доврачебной помощи (определение артериального давления, измерение температуры тела, остановка кровотечения), оказание иной срочной медицинской помощи
- ❖ Оказание или содействие в оказании медицинской помощи в объеме программы обязательного медицинского страхования в государственных и муниципальных медицинских учреждениях
- ❖ Наблюдение за состоянием здоровья (измерение температуры тела, определение артериального давления и др.)
- ❖ Наблюдение за состоянием здоровья ребенка (профилактическое)
- ❖ Обучение несовершеннолетних матерей уходу за больным ребенком
- ❖ Консультирование, проведение бесед и лекций по социально-медицинским вопросам
- ❖ Проведение индивидуальных бесед с несовершеннолетними матерями и беременными по подготовке их к созданию семьи и рождению ребенка, по предотвращению нежелательной беременности, по гигиене половой жизни
- ❖ Обучение несовершеннолетней матери санитарно-гигиеническим навыкам



Социально-психологические услуги

- ❖ Социально-психологическая диагностика и обследование личности клиента
- ❖ Социально-психологическая диагностика развития ребенка
- ❖ Психологическое консультирование клиента
- ❖ Психологическое консультирование клиента по личностным и эмоциональным вопросам (индивидуальное и групповое)
- ❖ Проведение социально-психологических тренингов по развитию социально-бытовых навыков (не менее 5 человек)
- ❖ Социально-психологический патронаж несовершеннолетней матери, беременной
- ❖ Консультирование по развитию родительской культуры (индивидуальное и групповое)
- ❖ Содействие в обеспечении безопасной психологической среды в семье несовершеннолетней матери и ребенка



Социально-педагогические услуги

- ❖ Обучение основам домоводства (приготовление пищи, мелкий ремонт одежды, уход за квартирой и др.) (не менее 5 человек)
- ❖ Обучение родительским функциям (организация жизни ребенка по возрастному режиму, одевание ребенка, развитие ребенка и др. темы) (не менее 5 человек)
- ❖ Обучение несовершеннолетней матери созданию социально-бытовой среды для развития ребенка (не менее 5 человек)
- ❖ Содействие в получении дальнейшего образования несовершеннолетней матерью, беременной
- ❖ Содействие в поступлении в учебные заведения для получения профессии
- ❖ Оказание помощи в выполнении домашнего задания



Социально-экономические услуги

- ❖ Содействие в получении материальной (натуральной) помощи
- ❖ Оказание помощи в решении вопросов трудоустройства несовершеннолетнего (работы с сокращенным рабочим днем, надомной работы)



Социально-правовые услуги

- ❖ Консультирование несовершеннолетних и их семей по вопросам пенсионного, жилищного, семейного и других видов социального законодательства, связанного с правами и законными интересами клиентов
- ❖ Оказание социально-правовой помощи в защите и соблюдении прав несовершеннолетних матерей с младенцами
- ❖ Содействие в получении полиса обязательного медицинского страхования
- ❖ Обеспечение представительства в суде, административных и государственных органах для защиты прав и законных интересов клиента
- ❖ Оказание помощи в написании заявлений, обращений, жалоб
- ❖ Консультирование по вопросам предоставления льгот и пособий на ребенка



В соответствии со штатным расписанием в отделении «Маленькая мама» работают:

Заведующий отделением – 1,0

Специалист по социальной работе – 0,5

Социальный педагог – 1,0

Педагог – психолог – 1,0

Воспитатель – 5,0

Инструктор по труду – 1,0

Социальный работник – 1,0

Врач – педиатр – 1,0

Медицинская сестра – 5,0

Диетсестра – 1,0



ФОРМЫ РАБОТЫ

- ❖ круглосуточный стационар – 15 мест
срок проживания до 1 года;
- ❖ социальный патронаж по окончании срока пребывания,
до 1 года;



ПРИНЦИПЫ РАБОТЫ

Система реабилитации воспитанниц отделения базируется на следующих принципах:

- * Принцип взаимодействия и преемственности в работе специалистов
- * Принцип сочетания индивидуального подхода с групповыми формами и методами работы
- * Принцип соблюдения прав воспитанниц и их детей
- * Принцип уважения и доверия
- * Принцип приоритетного формирования качеств личности, необходимых для успешной социально-психологической адаптации
- * Принцип конфиденциальности
- * Принцип профессиональной компетентности



ЭТАПЫ РАБОТЫ С ВОСПИТАННИЦАМИ ОТДЕЛЕНИЯ СОЦИАЛЬНОЙ РЕАБИЛИТАЦИИ «МАЛЕНЬКАЯ МАМА»

ВОСПИТАННИЦА



ПЕРВИЧНОЕ СОБЕСЕДОВАНИЕ



ЗАКЛЮЧЕНИЕ ДОГОВОРА



РАЗРАБОТКА ИНДИВИДУАЛЬНОГО
ПЛАНА РЕАБИЛИТАЦИИ



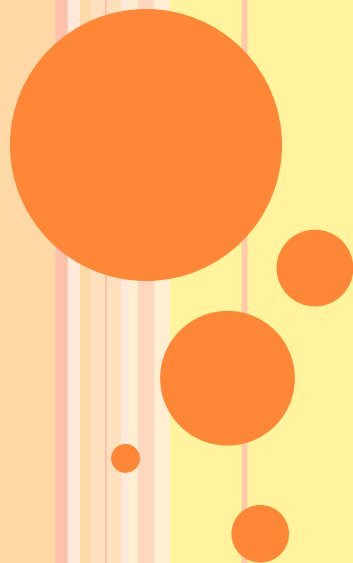
РЕАЛИЗАЦИЯ ПЛАНА



ЗАКЛЮЧИТЕЛЬНЫЙ КОНСИЛИУМ



СОЦИАЛЬНЫЙ ПАТРОНАЖ



Направления реабилитационной работы

❖ Социально-правовое

Оформление документов, восстановление утраченных документов, подготовка документов на получение жилой площади, составление справок, запросов, писем. Установление контактов с различными учреждениями и организациями

❖ Социально-педагогическое

Восстановление утраченных позитивных связей. Встречи с родителями воспитанницы. Помощь в устройстве детей в ДООУ. Информирование о правах и обязанностях. Профессиональная ориентация, обучение профессиям. Социальный патронаж.

❖ Научно-практическое и методическое

Работа по пополнению банка данных о службах и учреждениях, оказывающих помощь одиноким матерям. Разработка новых форм и методов работы. Обмен опытом.



Основные проблемы воспитанниц

- ❖ Отсутствие средств к существованию
- ❖ Отсутствие жилья
- ❖ Потеря жилья, предоставленного государством
- ❖ Невозможность проживания по месту регистрации
- ❖ Несоответствие жилья санитарным нормам
- ❖ Невозможность вселиться в жилье, предоставленное государством
- ❖ Трудности бытового обустройства
- ❖ Задолженность по оплате коммунальных услуг
- ❖ Проблемы с оформлением и хранением документов



СОЦИАЛЬНО-ПЕДАГОГИЧЕСКАЯ РАБОТА С ВОСПИТАНИЦАМИ

Программа построена как многоуровневая социально-педагогическая работа. Основу системы помощи составляет индивидуальная работа с воспитанницами отделения.

Цели, которые реализует программа – это формирование социальной грамотности, воспитание готовности к трудовой деятельности. Важно, чтобы молодая мама, оказавшись в сложной ситуации, сама смогла её осознать, выбрать цель и направление своих действий, сама принимала решения об их изменении, сама могла их реализовать. Рождение ребенка несовершеннолетней матерью, в большинстве случаев, не делает её более ответственной, поэтому социальный педагог строит сопровождение данной категории воспитанниц, проводя грамотную и своевременную социально-педагогическую диагностику уровня сформированности социальных умений и навыков, важных для реализации роли матери и ведет работу по активизации процесса формирования этих навыков.



Специалистами отделения ведется работа:

- по созданию сетей социальной поддержки (совместная, скоординированная работа учреждений социальной сферы, ориентированных на решение социальных проблем социально-незащищенных слоев населения)
- по созданию социальных связей по месту жительства воспитанниц (развитие контактов клиента с непосредственным социумом с целью использования ресурсов неформальной взаимопомощи и поддержки со стороны его ближайшего окружения, позволяющей дополнить и поддержать формальные аспекты социальной помощи).
- консультативная работа с выпускницами отделения по решению различных вопросов жизнеустройства.
- телефонное и очное консультирование по обращениям потенциальных клиентов.
- проводятся беседы, практические занятия, открытые мероприятия, индивидуальная работа по обучению основам ведения домашнего хозяйства и привитию санитарно-гигиенических навыков.



Программы и методики «Школы молодой матери»

- ❖ Программа социального сопровождения воспитанниц отделения
- ❖ Программа отработки навыков социального взаимодействия
- ❖ Программа терапевтического сопровождения пары мать-младенец
- ❖ Программа формирования здорового образа жизни
 - Половое воспитание
 - Предупреждение насилия
 - Подготовка к родовой деятельности
 - Послеродовая адаптация
 - Здоровый малыш



- ❖ Программа психологического сопровождения
 - Внутриутробное развитие будущего ребенка в период беременности
 - Обучение понимания сигналов ребенка и адекватному на них реагированию. Развитие ребенка в соответствии с нормами психомоторного развития
 - Групповые занятия мам с младенцами для формирования эмоциональной близости и надежно материнской привязанности
- ❖ Программа по экономике ведения домашнего хозяйства
- ❖ Программа раннего взаимодействия мать-ребенок
- ❖ Программа «Школа жизни» (подготовка к самостоятельной жизни)
 - Цикл мероприятий «Домашние праздники»
 - Трудовое воспитание
 - Занятие в творческих мастерских
 - Ведение домашнего хозяйства
 - Кулинарная школа
- ❖ Семейный отдых



Занятия в «Школе молодой матери», предусматривают проведение бесед, практических занятий, открытых мероприятий, индивидуальной работы с воспитанницами по обучению основам ведения домашнего хозяйства и привитию санитарно-гигиенических навыков. В «Творческих мастерских», воспитанницы приобретают навыки рукоделия (вязания, шитья, вышивания, ремонта одежды, украшения дома, создания ювелирных украшений из натурального камня, макраме и батика) и имеют возможность пройти обучение работе на персональном компьютере.

Результатом социально-педагогической реабилитации является то, что у воспитанниц повышаются коммуникативные навыки, они проявляют самостоятельность в решении социально-бытовых проблем, повышается чувство ответственности за ребенка, снижается уровень тревожности, формируется активная жизненная позиция и уверенность в собственных силах.

Заповеди для мамы

- ❖ Не жди, что твой ребенок будет таким, как ты, или таким, как ты хочешь. Помоги ему стать не тобой, а собой.
- ❖ Не думай, что ребенок – твой, он – Божий.
- ❖ Не требуй от ребенка платы за все, что ты для него делаешь. Ты дала ему жизнь – как он может отблагодарить тебя? Он даст жизнь другому, тот – третьему. Это необратимый закон благодарности.
- ❖ Не вымещай на ребенке свои обиды, чтобы в старости не есть горький хлеб, ибо, что посеешь, то и взойдет.
- ❖ Не относись к его просьбам свысока – тяжесть жизни дана каждому по силам, и будь уверена, что ему она тяжела не меньше, чем тебе твоя, а может быть и больше, потому что у него нет привычки.



- ❖ Не унижай.
- ❖ Не мучай себя, если не можешь что-то сделать для своего ребенка; мучай, если можешь и не делаешь.
- ❖ Помни: для ребенка сделано недостаточно, если не сделано все.
- ❖ Умей любить чужого ребенка. Никогда не делай чужому то, что не хотела бы, чтобы делали твоему.
- ❖ Люби своего ребенка любым – неталантливым, неудачным, взрослым. Общайся с ним, радуйся, потому что твой ребенок – это праздник, который пока с тобой.



ПСИХОЛОГИЧЕСКОЕ СОПРОВОЖДЕНИЕ МАТЕРЕЙ С ДЕТЬМИ В ОТДЕЛЕНИИ СОЦИАЛЬНОЙ РЕАБИЛИТАЦИИ «МАЛЕНЬКАЯ МАМА»



ПСИХОЛОГИЧЕСКАЯ ДИАГНОСТИКА

Матерей:

- Интеллект
- Эмоциональное состояние
- Личностные особенности
- Профессиональная ориентация

Детей:

- Психомоторное развитие

Социально-психологический портрет воспитанниц

Воспитанницы были лишены любви, заботы, ласки, понимания родных и близких, но смогли в трудный момент принять решение о сохранении жизни ребёнку.

Юной матери присущи такие черты, как отсутствие доверия к миру, инфантильность, незрелость эмоционально-волевой сферы, наблюдается пониженная критичность по отношению к себе, низкий познавательный интерес, коммуникативные навыки и материнская интуиция развита слабо ориентированность на постороннюю помощь.

Направления психологической работы в отделении «Маленькая мама»



Создание близких, устойчивых, безопасных, доверительных отношений между персоналом и юными мамами, а затем между мамами и их детьми – основная цель и условие оказания психологической помощи в отделении «Маленькая мама»



Коррекционная работа строится на основе данных психологической диагностики воспитанниц.

Индивидуальная работа направлена на:

- ❖ формирование материнской привязанности и ответственности; мотивацию на дальнейшее материнство;
- ❖ формирование потребности в эмоциональном контакте с ребенком (умение распознавать эмоции ребенка, адекватно на них реагировать);
- ❖ понимание потребностей ребенка;
- ❖ развитие ребенка, проведение совместных игр с ребенком;
- ❖ развитие позитивных качеств (терпеливость, сопереживание, доброта, принятие ребенка);
- ❖ формирование коммуникативных навыков;
- ❖ повышение уровня самооценки;
- ❖ развитие эмпатии;
- ❖ эмоциональную поддержку в различных ситуациях;
- ❖ формирование ценностных ориентаций, активной жизненной позиции;
- ❖ обучение навыкам саморегуляции, развитие стрессоустойчивости.



Работа с беременными

Направлена на подготовку к родам и адаптацию к роли матери. Для снятия тревожности и страхов у беременных, психолог применяет музыкотерапию: беременные слушают спокойную классическую музыку (Моцарт, Бетховен, Скрябин и др.).

С несовершеннолетними беременными еженедельно проводятся психотерапевтические тренинги с применением дыхательных технологий. Эти занятия дают возможность будущей маме ощутить и понять смысл и назначение дыхания в процессе родов, уменьшают уровень тревожности.

Для снижения уровня агрессии и внутреннего напряжения психолог обучает навыкам саморегуляции.

Совместное проживание беременных с уже родившими матерями, благотворно сказывается на их эмоциональном состоянии. Беременные привлекаются к уходу за детьми.

Вся работа, проводимая с беременными, направлена на позитивный настрой перед родами и формирует готовность принять своего ребёнка.

Групповая работа

Социально-психологические тренинги способствуют формированию коммуникативных навыков, повышению уровня самооценки, умению выделять проблему и поиску способов её разрешения, также помогают воспитанницам адаптироваться к жизни в новых условиях.

Социально-психологический тренинг облегчает процесс овладения знаниями, умениями и навыками эффективного социального поведения, создает возможности для более полного самопознания и самоопределения.



Для коррекции отношений мать-дитя, психологом используются практически методы Theraplay, предпосылками возникновения которых, стала теория формирования привязанностей. Терапия взаимодействия заключается в закреплении опыта ребенка:

- о себе, как о ценном и способном;
- о взрослом, как о надежном и защищающем;
- о мире, как прогнозируемом и приносящем радость.

При работе с этой методикой максимально используются прикосновения, это – живая, игровая и увлекательная форма терапии.



Работа в системе детско-родительских отношений

Основная задача – формирование надежной, безопасной материнской привязанности. Первое и необходимое качество материнского отношения – это эмпатия, которая складывается из трех уровней:

- уровень принятия ребенка в целом;
- эмоциональный образ ребенка, сложившийся у матери;
- эмоциональный отклик матери (сопереживание, сочувствие, содействие) в процессе реального взаимодействия с ребенком.



ПРОГРАММЫ И ПРОЕКТЫ

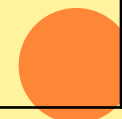
- * «Создание службы долговременной социально-психологической поддержки несовершеннолетних беременных и юных матерей»;
- * «Творческие мастерские»;
- * «Обучение компьютерной грамоте воспитанниц отделения «Маленькая мама»;
- * «Профориентационная подготовка воспитанниц отделения социальной реабилитации «Маленькая мама»



Работа, проведенная с воспитанницами отделения «Маленькая мама» в 2012году	Количество
Принято вновь поступивших	69
Всего обслужено за год	75
Проведено консилиумов	56
Оформлено документов	104
Продолжено обучение в профессиональном училище	10
Получено жилье	1
Проведено юридических консультаций, в том числе консультирование сотрудников по вопросам воспитанниц	156
Проведено психологических консультаций (диагностика, беседы, развивающие занятия, тренинги, занятия с беременными)	1319
Принято на социальный патронаж	22



Результаты работы за 2012 год	Кол-во воспитанниц	%
Освоение навыков ухода за детьми	16	100
Приобретение навыков ведения домашнего хозяйства	16	100
Приобретение социальных навыков (готовность к самостоятельному проживанию)	16	100
Приобретение коммуникативных навыков	16	100
Повышение уровня самооценки	14	80
Формирование материнской привязанности	16	100
Привитие санитарно-гигиенических навыков	116	100
Повышение культурного уровня	16	100
Освоение позитивных моделей поведения	14	80
Умение самостоятельно выходить из кризисных ситуаций	14	80
Использование метода положительного переформулирования	14	80



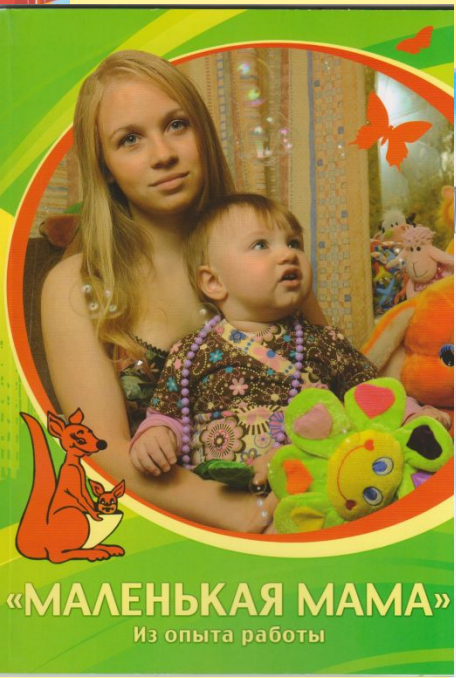
РЕЗУЛЬТАТЫ РАБОТЫ

Результатом социально-педагогической реабилитации является то, что у воспитанниц повышаются коммуникативные навыки, они проявляют самостоятельность в решении социально-бытовых проблем, повышается чувство ответственности за ребенка, снижается уровень тревожности, появляется уверенность в дальнейшей жизни.

За период работы с января 1998 г. по январь 2013 г. в отделении прошли реабилитацию 348 человека (188 мамы и 160 детей); получили жилье 31 человек; аттестат об основном среднем образовании (9 кл.) - 81 человек; аттестат о полном среднем образовании (11 кл.) – 7 человек; трудоустроены 30 человек, получили профессию 64 человека.



В помощь Маленькой Маме



«МАЛЕНЬКАЯ МАМА»

Из опыта работы



Для МОЛОДЫХ родителей

Законодательство о правах детей
Защита детей от насилия
Детские возрастные кризисы



Для родителей

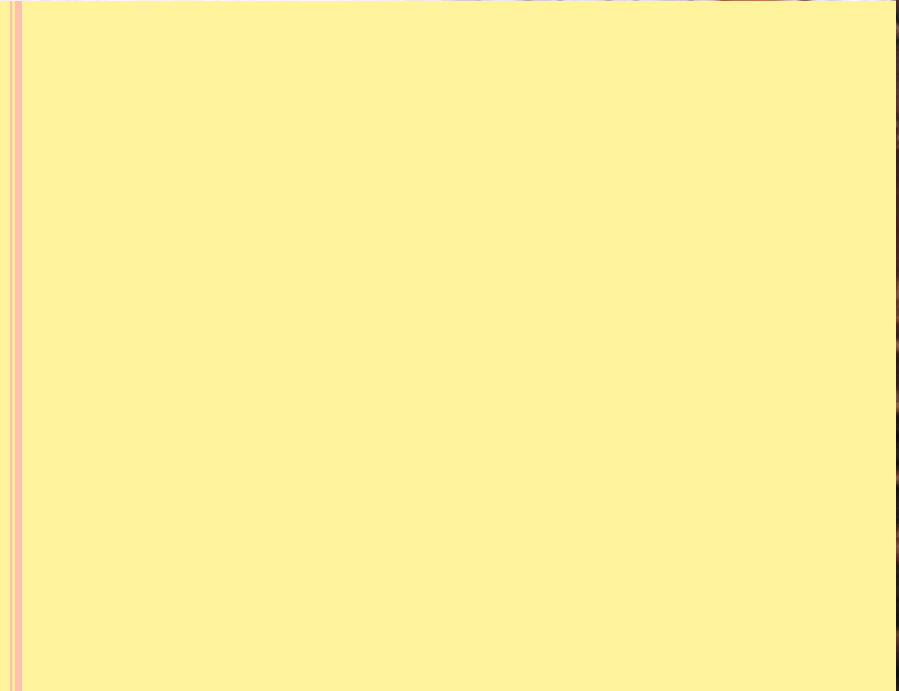
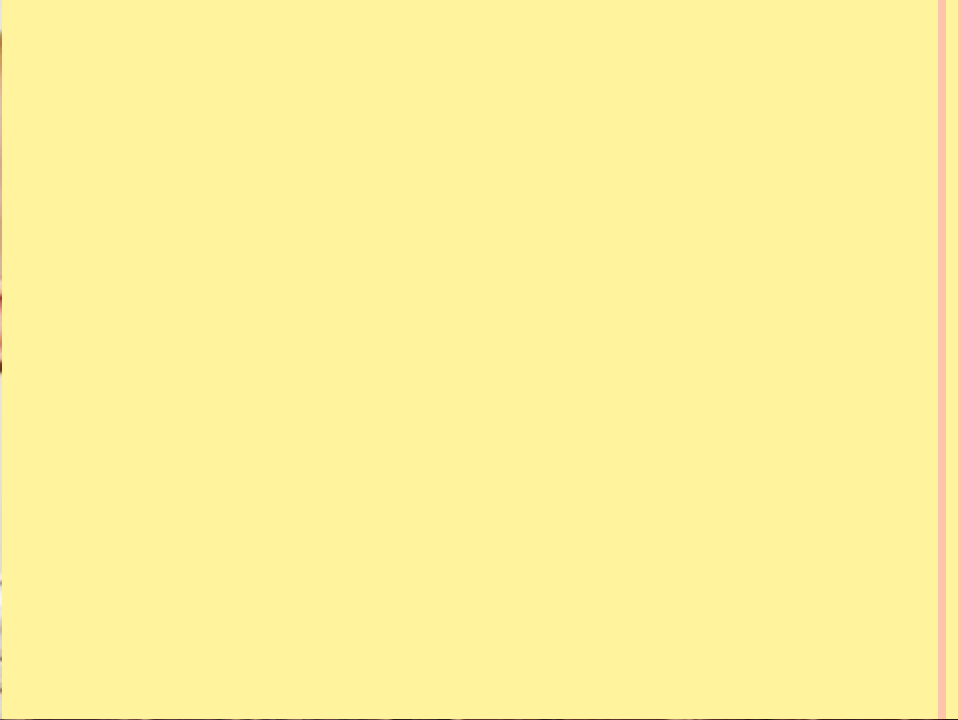
СОЦИАЛЬНЫЕ ЛЬГОТЫ
И НАЛОГОВЫЕ ВЫЧЕТЫ



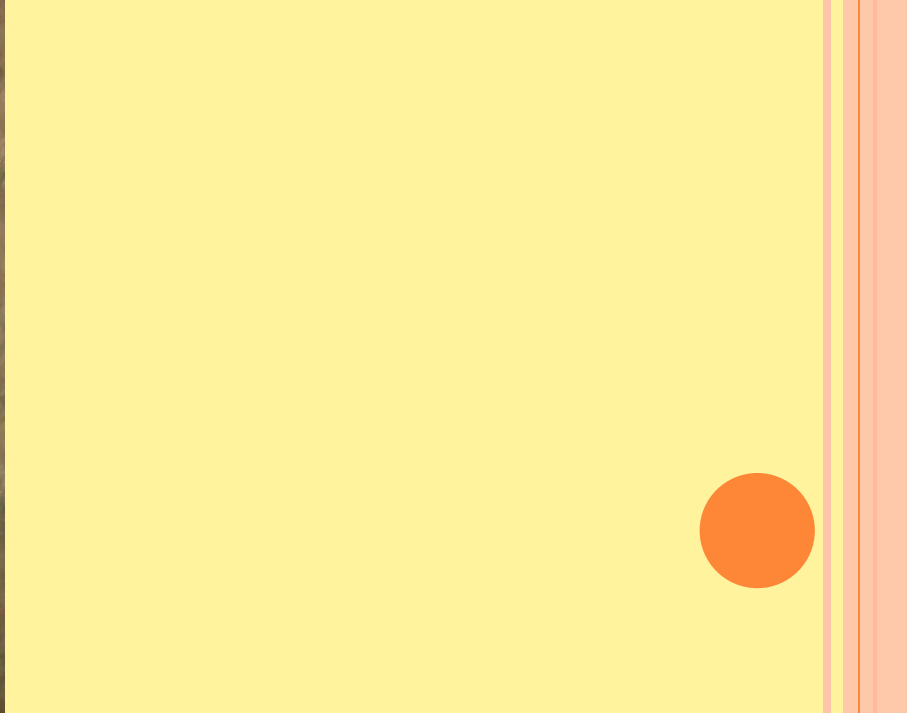
Скажи насилию НЕТ!





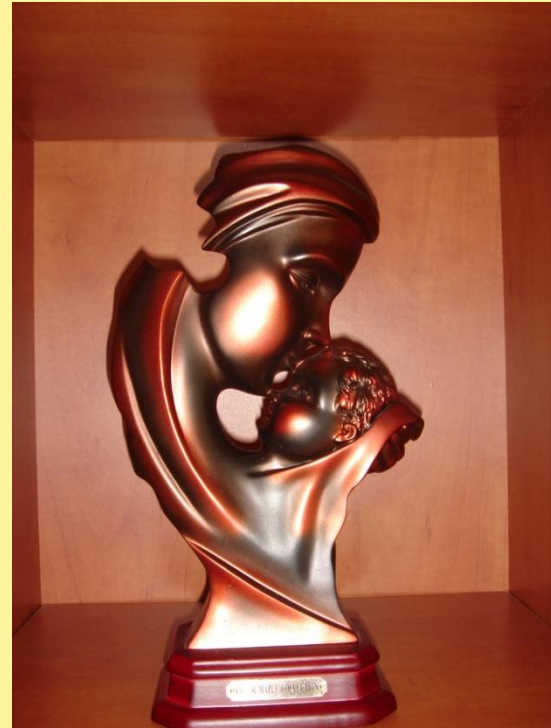












Депутат Госдумы поздравила социальное учреждение «Маленькая мама» с 15-летием

«Опыт петербургского Центра «Маленькая мама»
будет учтен при реализации национального
партийного проекта «России важен каждый ребенок»

st-petersburg.er.ru



Я с детства выросла без мамы.
О, как хотелось мне тепла.
Всегда я думала о маме -
Какой она б сейчас была.
Как больно жить без сердца мамы!
Мамуля, мамочка моя,
Тебя мне в жизни не хватает,
Я без тебя совсем одна.
Как трудно в этой жизни
Без мамочки идти
Тропою одинокой
В мушкетёрские дни
Всегда я представляю
В моих мыслях тебя,
И слёзы набегают,
Как капельки дождя.
Спасибо тебе, мама,
Что вижу я весь свет.
Вот этот твой подарок
Я оценю навек.
Не каждому даётся
Людьми жизнь дарить,
За этот твой подарок
Хочу благодарить.
Мама, если б только я могла,
Мама, за тебя всё б отдала,
Мама, чтобы ты со мной была,
Мама, в этом мире навсегда,
Мама, если б только я могла.

Контакты

Администрация (812) 373-47-69

«Маленькая мама» (812) 376-74-91

www.pomogaemmamam.ru

e-mail: shelterspb@yandex.ru

