

# *Майя от расцвета до заката.*

---

Работа выполнена в рамках проекта по географии «Страны мира»  
Учащейся 10а класса Российской гимназии при Государственном Русском  
музее Дрозд Асей

# Содержание:

- Введение
- Общие сведения майя
- Территория майя
- Мексика
- Гватемала
- Бонампак - история в картинках
- Великий город Паленке
- Чичен-Ица - древний город майя
- И другие города майя
- Памятники архитектуры майя
- Письменность майя
- Религия майя
- Скульптура
- Майя сегодня
- Заключение

Введение

# Майя

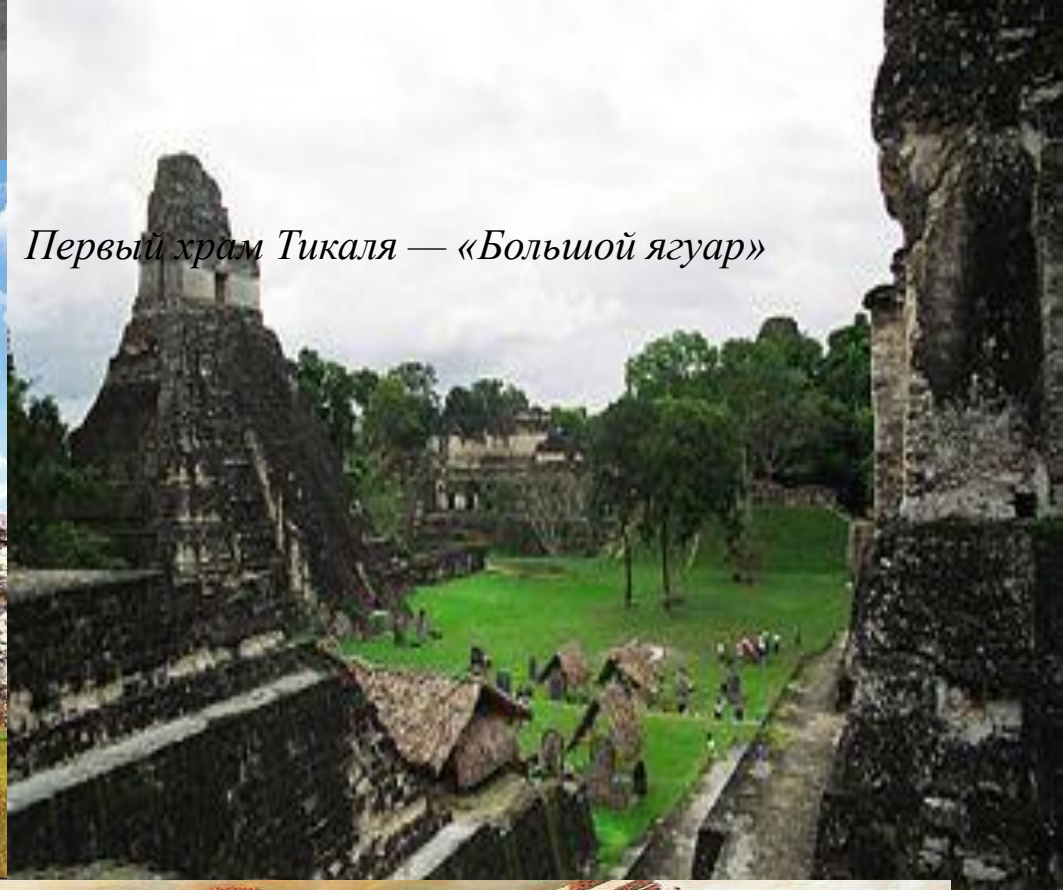
от расцвета  
до заката

*Они не знали колеса — зато высчитывали затмения Солнца и проводили хирургические операции. Многие века величайшая цивилизация Америки хранила свои секреты. Но, сумев расшифровать древние письмена, археологи открыли неизвестные страницы истории и приблизились к разгадке тайны гибели этой культуры*

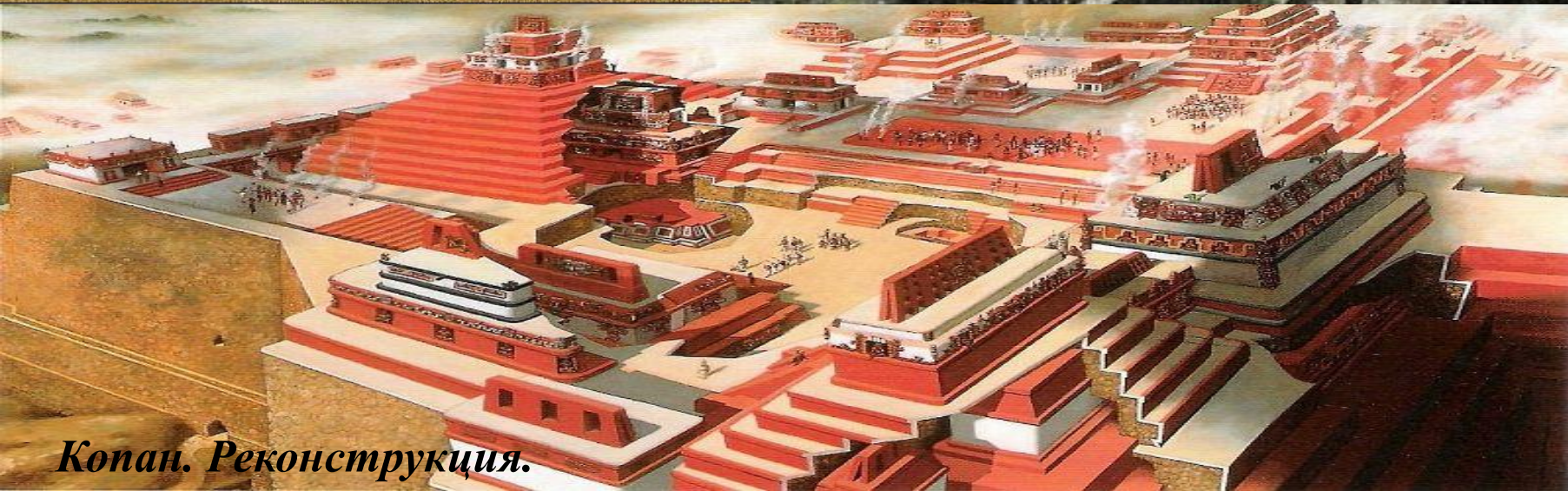
# Введение



*«Обсерватория» в Чичен-Ица.*

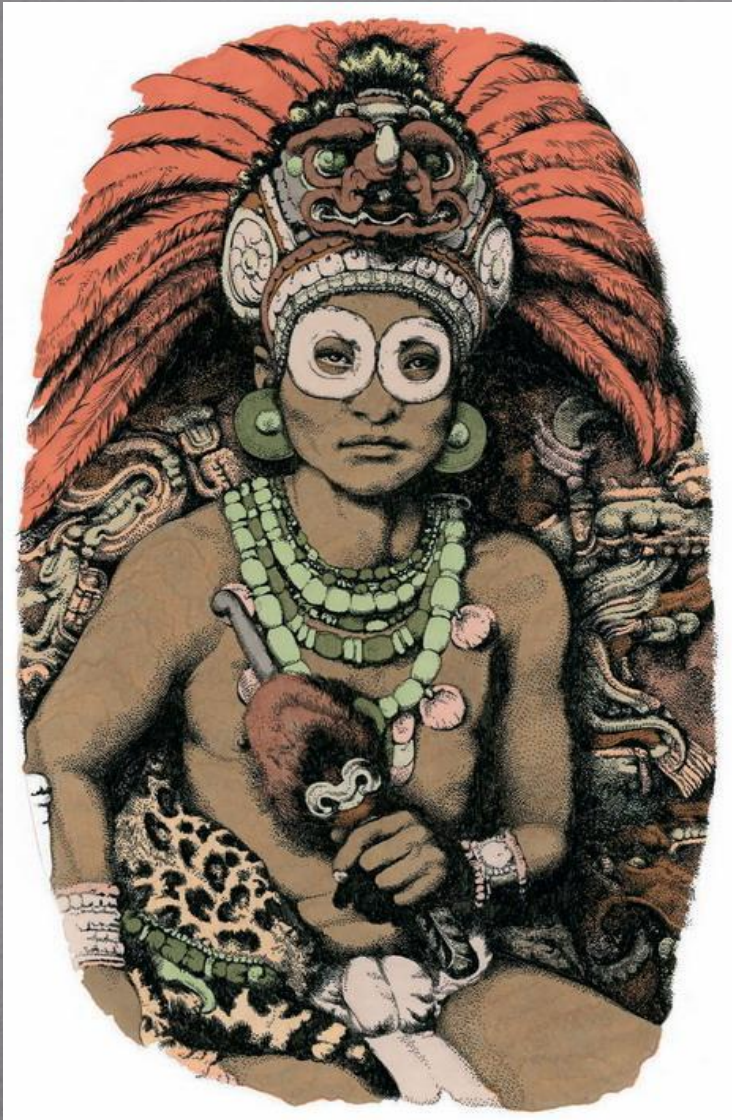


*Первый храм Тикаля — «Большой ягуар»*



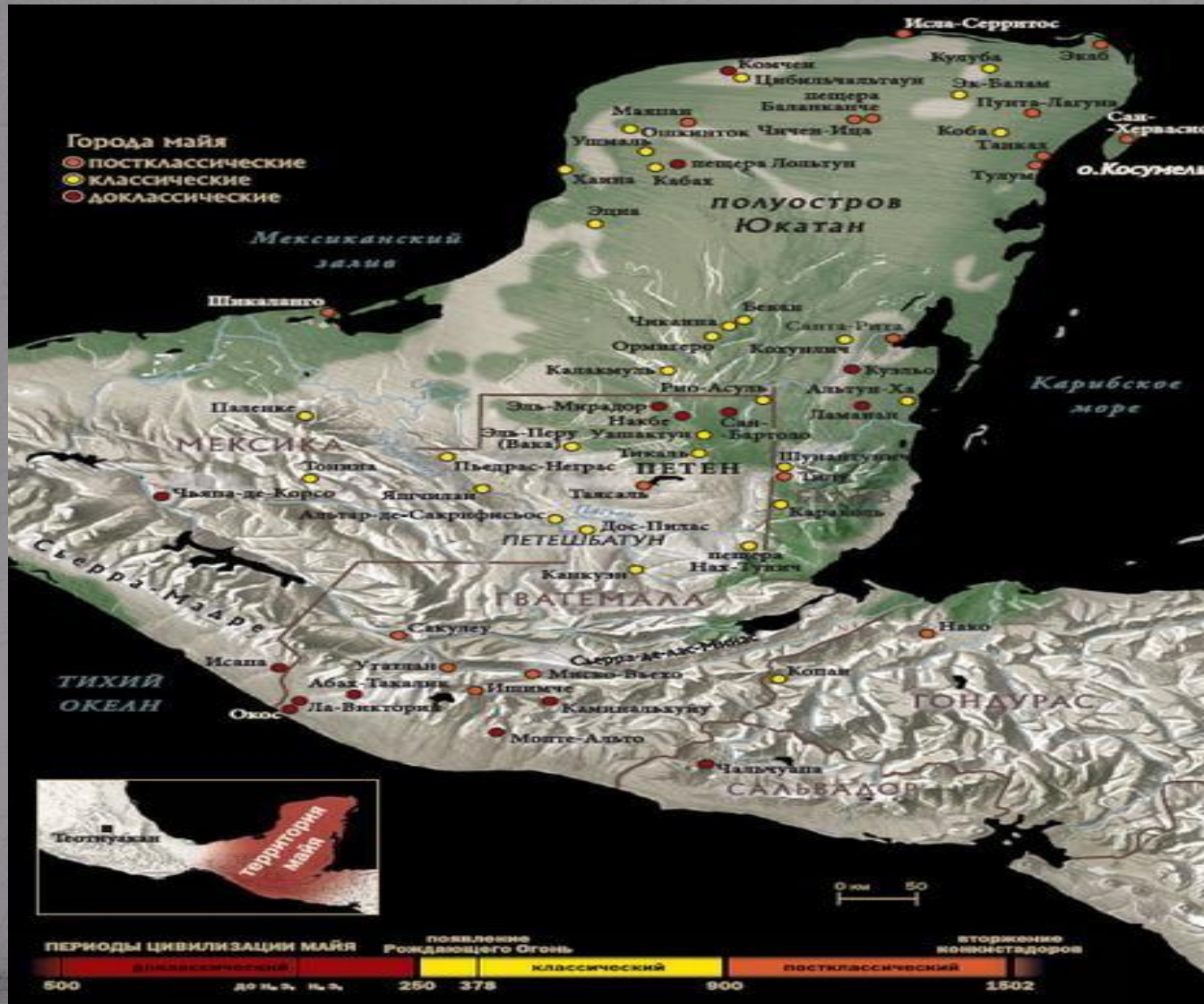
*Копан. Реконструкция.*

# Общие сведения майя



- *Тропические леса Центральной Америки – родина древних майя*
- *Период существования Майя на территории Северной Америки (1500 г. до н.э.-1500 г. н.э.)*
- *Огромные пирамиды, храмы и дворцы Тик'аля, Ва-шактуна, Копана, Паленке и других городов Классической эпохи, на строительство которых были затрачены невероятные духовные и физические усилия, по сей день хранят следы разрушений, нанесенных чело веческой рукою.*
- *Чем выше была пирамида, тем «ближе» к богам находились храмы и молившиеся в них жрецы.*

# Территория майя



# Мексика



- *Географическое положение Мексики: Государство общей площадью 1,95 млн. кв. км., находится в Северной Америке, занимая практически всю её центральную часть.*
- *Климат в Мексике: Субтропический на севере, тропический на юге. Обычно различают сухой (ноябрь-апрель) и влажный (июнь-сентябрь) сезоны. Всего осадков выпадает от 100 до 3000 мм. в год. Часты мощные тропические циклоны.*
- *Население: около 100,3 млн. человек. Современный этнический состав сложился из трех составляющих: коренного населения — индейских племен и народностей, европейских переселенцев и африканцев.*
- *Политическое состояние: Федеративная республика. Глава государства — президент, избираемый на шесть лет. Законодательный орган — двухпалатный Национальный конгресс. Административное деление: 31 штат и 1 столичный Федеральный округ.*
- *Язык в Мексике: государственный — испанский.*
- *Религия в Мексике: господствующая религия — христианство (97% населения считают себя католиками).*

*Величественные руины Паленке на склоне горы в Южной Мексике обозначают западную границу владений майя. Многие сооружения здесь были построены при Пакале, правившем в VII века. Он похоронен глубоко под Храмом надписей (на фото слева). В противостоянии город занимал сторону Тикаля. Но примерно в 800 году Паленке был разгромлен войсками из города-государства Тонина и утратил былое влияние.*

# Гватемала



**Храм Великого Ягуара**

- *Географическое положение: государство расположено в Центральной Америке. Общая протяженность границы 1 687 км, длина береговой линии - 400 км. Общая площадь страны 108 889 км<sup>2</sup> (площадь суши 108 430 км<sup>2</sup>).*
- *Население: составляет 10 998 602 человека.*
- *Господствующая религия – католицизм.*
- *Язык: официальный -испанский*
- *Климат страны: тропический, пассатно-муссонный, достаточно мягкий, однако температура варьируется в зависимости от высоты над уровнем моря. . Осадков в среднем по стране выпадает от 500 до 2 500 мм.*
- *Государственное устройство:наименование - Республика Гватемала. Государственный строй - президентская республика. Страна состоит из 22 департаментов, столица - Гватемала.*

*Среди джунглей на севере Гватемалы высятся развалины тикальского храма Великого Ягуара. Эти руины и сейчас красноречиво свидетельствуют о величии древних правителей. Тикаль был первой мишенью завоевателей из Центральной Мексики, пришедших сюда в январе 378 года. Но за последующие пять веков побежденный город стал сверхдержавой. Европейцы впервые наткнулись на Тикаль случайно, заблудившись в джунглях*



# Бонампак - история в картинках

Бонампак. Акрополь.



*Общая схема - расположение трехкомнатного Здания 1, где нашли фрески, на бонампакском акрополе*

# Бонампак - история в картинках



- *Бонампак – открытые в 1946 году руины города майя, которые стали известны благодаря своим настенным фрескам*
- *Бонампак на языке майя обозначает «раскрашенная стена», и во время классического периода развития цивилизации майя (ок. 250 года н.э. – 900 год н.э.) был городом скорее всего второстепенного значения. Город известен своими настенными фресками, которые являются единственными в своём роде в культуре майя, что позволяет относить их к выдающимся произведениям искусства доиспанской Америки. Настенные фрески находятся в первом храме Бонампак, единственном многозальном сооружении города. Общая площадь, занятая фресками в трёх комнатах, составляет 144 м<sup>2</sup>. На них изображены правитель и его последователь, военные сцены, суд, сцены танца, а также акт жертвоприношения. Фрески помогают представить социальную структуру общества майя во второй половине первого тысячелетия н.э.*

# Бонампак - история в картинках



- *Бонампак — своеобразная энциклопедия в картинках, рассказывающая о жизни города.*
- *Для росписи стен использовались краски, состав которых до сих пор остается неизвестным. Они чрезвычайно устойчивы и не поддаются никаким кислотам.*  
*По содержанию их можно разделить на пять сценических групп:*
- *Приготовление к танцевальным празднествам (помещение 1)*
- *Война и взятие в плен противников (помещение 2)*
- *Суд над захваченными и принесение их в жертву (помещение 2)*
- *Танцевальный ритуал (помещение 3)*
- *Жертвоприношение женщин из высшего слоя общества (помещение 3)*

# Бонампак - история в картинках



*Бонампак. Вид с Акрополя на Главную площадь*



*Бонампак. Стела*

# *Великий город Паленке*



*Вид на Паленке*

# Великий город Паленке



*Паленке. Храм Креста.*

- *Паленке был первым городом классического периода, о котором стало известно в Европе.*
- *Великий город пришел в запустение задолго до того, как на американский континент высадились первые европейцы.*
- *Впереди на вершине “акрополя” с крутыми склонами стоит большой дворец. У юго-западного угла “акрополя” на ступенчатой пирамиде возвышается здание с высоким сводчатым перекрытием. Это Храм Надписей, который так был назван потому, что в нем нашли плиту с длинной надписью из 620 иероглифов. Вокруг дворца кроме Храма Солнца и Храма Надписей имеются и другие— Храм Креста, Храм Льва, сложенные из белого камня.*

# Великий город Паленке



*Величественные руины Паленке на склоне горы в Южной Мексике обозначают западную границу владений майя. Многие сооружения здесь были построены при Пакале, правившем в VII века. Он похоронен глубоко под Храмом надписей (на фото слева). В противостоянии город занимал сторону Тикаля. Но примерно в 800 году Паленке был разгромлен войсками из города-государства Тонина и утратил былое влияние. Храм Надписей имеет 70 футов в высоту. В 1945 году при его раскопках археолог Альберто Рус обнаружил в подземелье саркофаг, которому более десяти веков.*

# Великий город Паленке



Храм Солнца

*Храм Солнца в Паленке ( 2-я половина 7 в. н. э.) — небольшое прямоугольное здание с высоким гребнем на плоской крыше, воздвигнутое на невысокой (8 м) 5-ступенчатой пирамиде и разделенное продольной стеной параллельно фасаду на два помещения с ложными сводами. .  
Внутри и снаружи храм был богато украшен рельефами. На задней стене его помещен барельеф, изображающий маску Бога Солнца, подвешенную на двух скрещенных копьях, около которой в позе поклонения представлены две человеческие фигуры.  
Уравновешенность частей, простота и благородство очертаний, сдержанное употребление орнамента делают Храм Солнца одним из наиболее выразительных и впечатляющих памятников архитектуры майя*



# *Великий город Паленке*



*Храм надписей*



*Паленке. Башня Дворца*

# Чичен-Ица - древний город мая



*Храм Воинов. Чичен-Ица. Мексика*

# Чичен-Ица - древний город майя



*Храм Ягуара*

*Чичен-Ица (Chichen-Itza) - древний город майя, археологическая зона, расположенная на севере полуострова Юкатан, которая является одной из самых значительных достопримечательностей времен индейцев майя и тольтеков. Здесь находится величественная и самая загадочная постройка Мексики - пирамида Кукулкан. Здесь же можно увидеть Чака Мооля - идола с плоской чашей на животе (в нее опускали сердца принесенных в жертву), Царские бани, древнюю индейскую обсерваторию, Священный колодезь Жертв. Сюда население Чичен-Ицы бросало различные подношения, в том числе и своих соплеменниц, девушек 14-18 лет.*

*Чичен-Итца считается священным городом. .*

# Чичен-Ица - древний город майя



*Последний мегаполис*

*Храм воинов, символ силы и мощи, стоит в Чичен-Ице на севере Юкатана. Чичен-Ица стал процветающим торговым центром после 1000 года, в постклассический период, гораздо позже, чем пали города на юге. Фрески внутри храма рассказывают, как майя перевозили товар по суше и по морю, а на квадратных колоннах снаружи изображены фигуры воинов в головных уборах из перьев.*



*Пирамида Солнца*

# Чичен-Ица - древний город мая



*Храм воинов*



*Жертвенная стена*

*Изображение черепов на камне в честь  
принесенных в жертву людей*

# Чичен-Ица - древний город майя

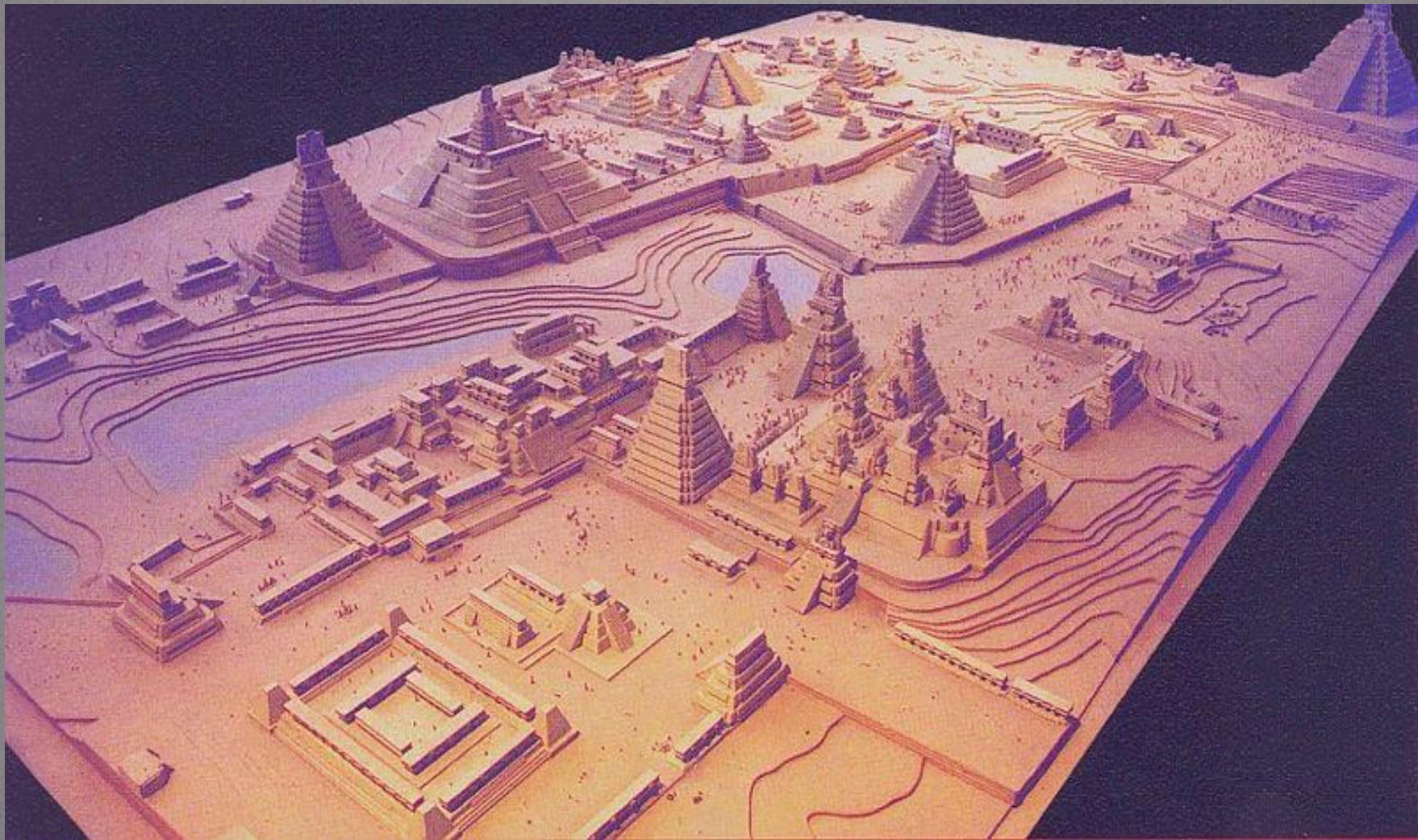


*Чичен-Ица. Женский Монастырь.  
Фасад.*



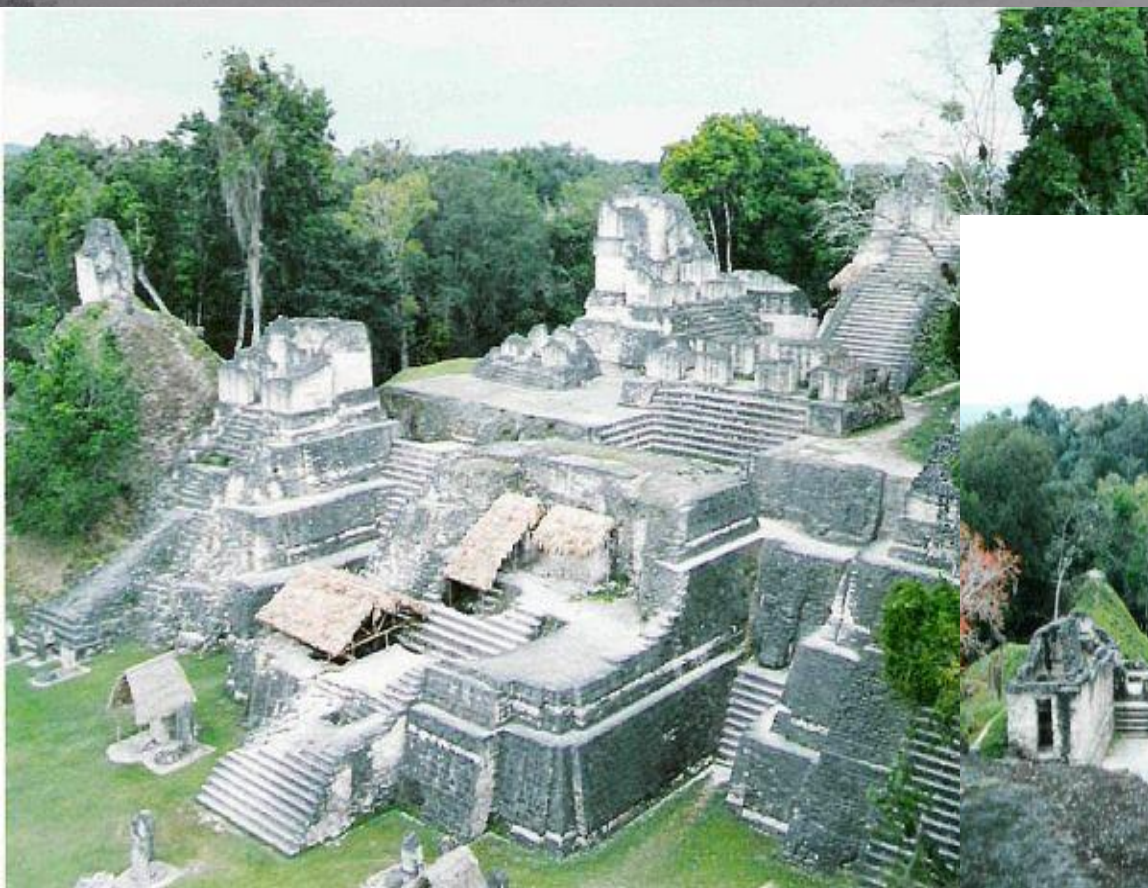
*Дождь в Чичен Ице.*

# *И другие города майя*



*Макет Тикаля*

# *И другие города майя*



*Северный Акрополь. Вид с Храма I.  
Тикаль*



*Вид на Центральный Акрополь и Храм V с вершины  
Храма I. Тикаль*



# *И другие города майя*



*Макет Копана*

# *И другие города майя*



*Лик божества, украшающий внутренний двор Восточного Акрополя. Копан*

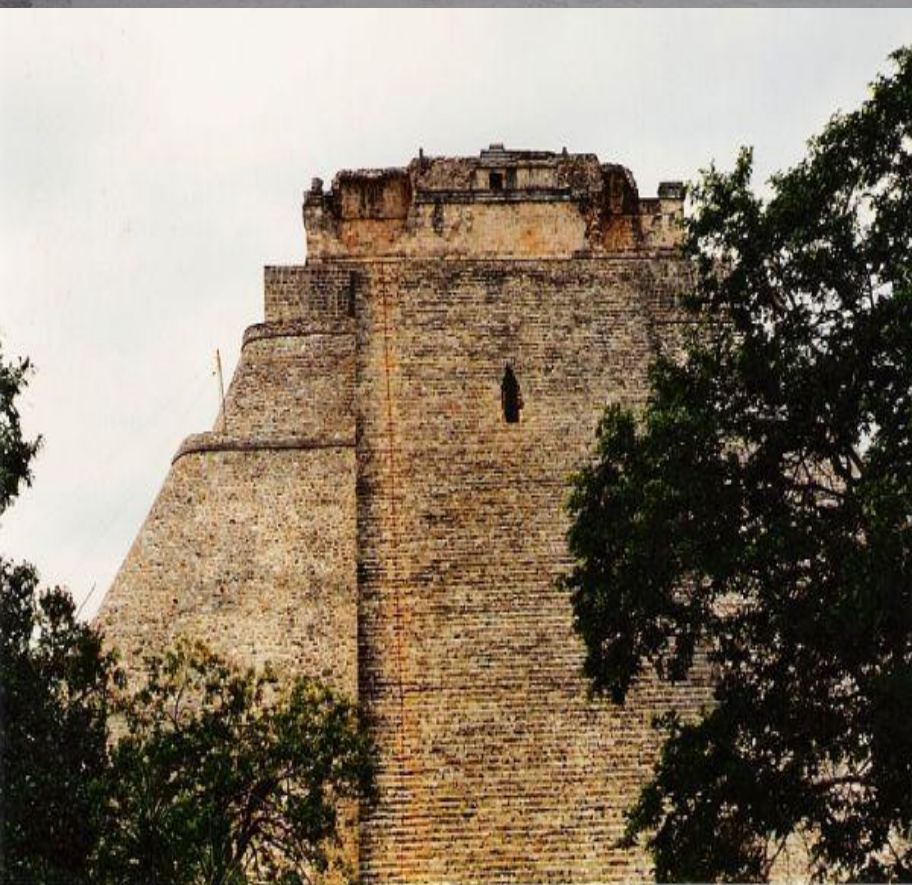
*Иероглифическая лестница. Копан*

# *И другие города майя*



*Ушмаль. Дворец Правителя. Правая, центральная и левая части*

# *И другие города майя*



*Ушмаль. Пирамида Волшебника. Вид  
сзади*



*Ушмаль. Голубятня*

# Памятники архитектуры мая



*Пирамида I в Тикале.*

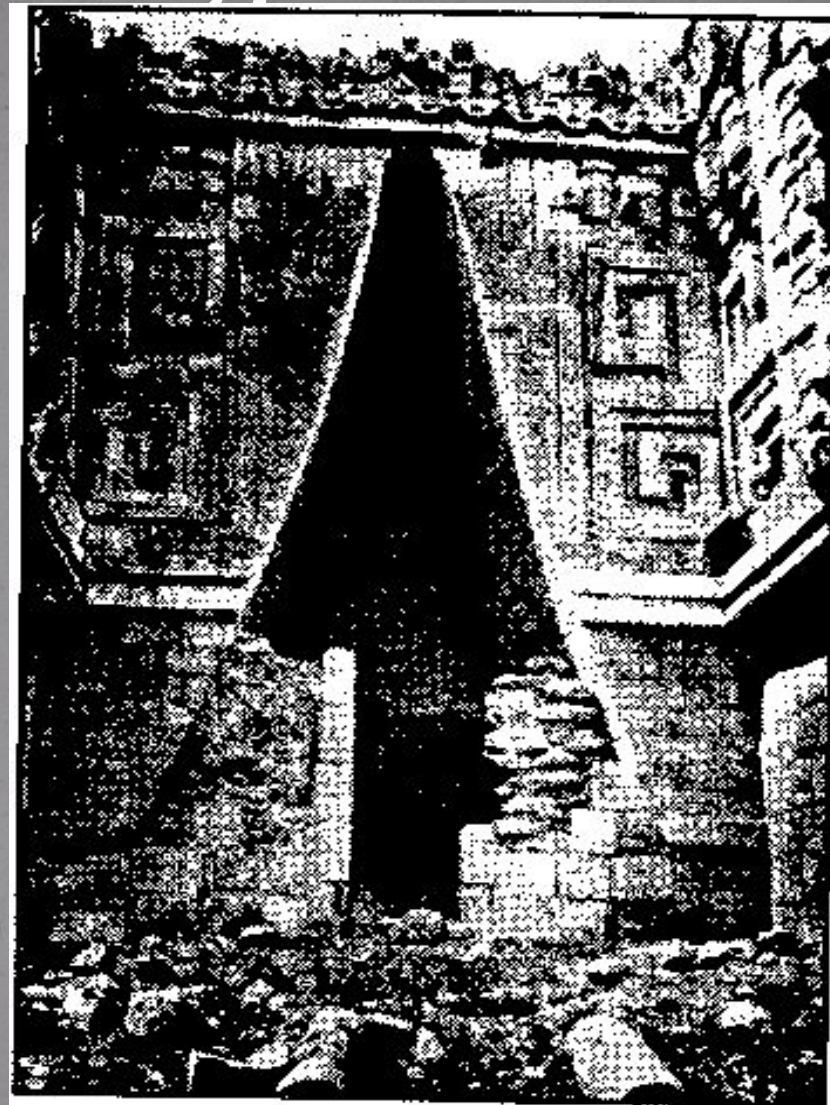
*Пирамиды такой формы выполняли двойную функцию. Они были храмами богов и гробницами властителей*

*Памятниками архитектуры мая в различных областях свойственна значительно большая однотипность, чем в других видах искусства, что объясняется в первую очередь одинаковыми техническими возможностями, игравшими в данном случае решающую роль. Комплекс строений окружал площадь и составлял сердцевину центральной части города. К нему относятся храмы, дворцы, обсерватории, триумфальные арки, бани, платформы для культовых церемоний и другие постройки специального назначения. Такой центр составлял основу города. Он характерен для Ти-каля, Паленке, Ушмаля, Чичен-Ицы.*

# Памятники архитектуры майя



*Пирамида Магии. Мексика*



*Ушмаль.  
Часть фасада Женского монастыря*

# Памятники архитектуры майя

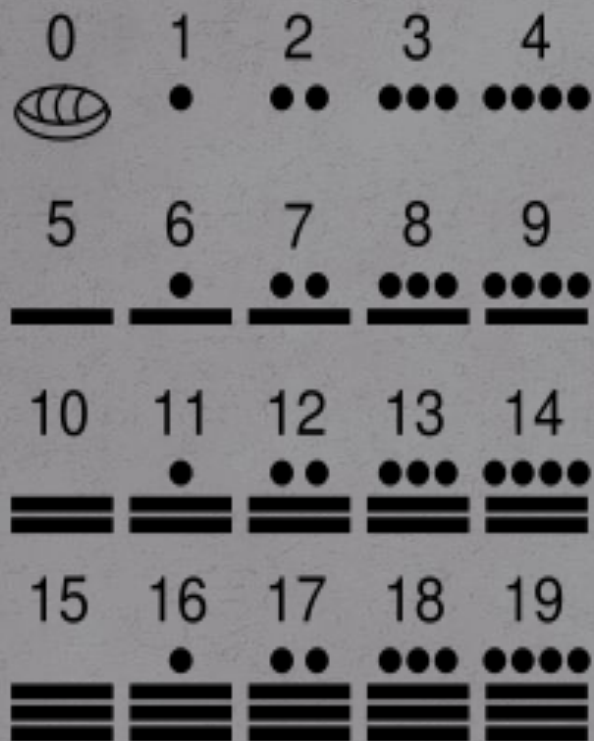


*Пирамида Предсказателя.  
Майя. Мексика*



*Пирамида в Веракрусе. Мексика*

# Письменность майя



- *В настоящее время насчитывается около 2 тыс. стел с надписями. Стелы устанавливались в честь каждого двадцатилетия, в честь смены правителя. Многие надписи на стелах связаны с конкретными историческими событиями. Часть их имеет отношение к различным культам и астрономическим вычислениям.*



# Религия майя



Церковь

- Жрецы майя разработали сложное мистическое учение о богах, главным образом в связи с календарем, летосчислением и астрологией. Согласно их учению, у них было 13 богов, которые правили людьми на земле, и 9 богов подземного царства. Чаки — боги четырех сторон света, Красный Чак — бог Востока, Желтый Чак — Юга, Черный Чак — Запада, Белый Чак — Севера. В их пантеоне был бог Кукурузы, который изображался всегда юным, бог Смерти — в виде скелета (назывался Ах Пуч, “разрушитель”), бог Ицамна — главный бог Неба, Иш Чель — богиня Плодородия, Иш Саль Вох — богиня Луны и Ткачества, бог Войны — “огненный лик”, бог Полярной Звезды — Шаман эк, покровитель путешествий и купцов. В честь богини Луны (“белая женщина”) был назван один из вулканов. В жертву богам, кроме людей, приносились цветы, ветки кустарников, плоды, ткани, изделия мастеров из драгоценных камней, перья священной птицы Кетсаль. Богиня с косами изображалась с триединым торсом. Предполагают, что это отражало этапы в жизни женщины: юность, зрелость и старость

# Религия майя



Каменная фигура бога Чак Мооль

Кажется, что по сей день он ожидает еще  
трепещущие человеческие сердца

*Жертвоприношения майя и их религиозные обряды были еще ужаснее, чем у ацтеков, хотя во многом и походили на них. Жертвы повергались на алтарь, затем жрец также рассекал им грудь и вырывал сердце, окропляя кровью статую бога, после чего с трупа сдирали кожу, в которую облачался жрец. После этого человеческое тело разрубали на многие части, которые тут же поедались жрецами и знатью! Это был настоящий массовый каннибализм. Количество жертв достигало десятков тысяч в дни больших праздников и торжеств. Все население городов завывало от восторга на подобных ритуальных действиях. Люди теряли человеческий облик.*

*Безнравственность и оргии приобретали все более и более широкий масштаб, превратив, наконец, некогда великие племена в мало на что способных деградировавших людей.*

# Скульптура



*Скульптурное изображение бога Чака.*

*Пернатый змей*

# Скульптура



Посмертная маска, сложенная из 340 кусочков нефрита, навеки запечатлела образ правителя Пакаля

Высокого уровня развития достигла скульптура. Первоначальным ее материалом было дерево, позднее в монументальных памятниках замененное известняком и песчаником. Маски, музыкальные инструменты, орудия труда изготавливались из разных пород дерева, в то время как статуи богов делались исключительно из кедра, причем только когда разрешал жрец, и перед началом работы постились. В середине 16 в. было уничтожено более тыс. деревянных идолов, которым поклонялись майя. Сохранившиеся единичные деревянные изделия свидетельствуют о необычайно высоком художественном и техническом уровне мастеров. Деревянные скульптуры передавались по наследству и считались самыми главными. В некоторые из них закладывались останки покойных предков. Некоторые деревянные скульптуры обклеивались тонким золотом или инкрустировались самоцветными камнями.

# Скульптура



*Общество майя страдало от непомерных притязаний элиты, которая хотела жить красиво. Знатные люди любили головные уборы, богато украшенные наряды, перья редких птиц, нефрит, ракушки. Одного подобного «хозяина жизни» можно узнать в глиняной фигурке (слева). Внизу: для ритуальной игры в мяч требовалась одежда из плотной ткани, и это была игра не на жизнь, а на смерть. За проигрыш могли и обезглавить.*

# Скульптура



*На этом недавно обнаруженном шедевре правитель Канкуэна Тай Чан Ахк совершает ритуальный обряд. Дело было в сентябре 795 года. Стелам и фрескам повезло больше, чем рукописям. Переплеты из шкур ягуара не спасли древние манускрипты от костров инквизиции. До нас дошло лишь несколько «книг».*



*Статуя Чакмула внутри пирамиды Кукулькана*

# Скульптура



*Барельеф в музее Паленке*



*Скульптурное изображение жреца  
племени Майя*

# Майя сегодня

- *Индейцы, принадлежащие к лингвистической группе майя, живут в настоящее время на территории трех современных государств Центральной Америки. Эта языковая семья разделяется на три главные ветви: майя, киче, хуастекс-кая.*
- *Современные майя в сельской местности сохраняют традиционную культуру. Они занимаются земледелием, соляным промыслом, рыболовством, работают на плантациях кофе. Женщины нанимаются прислужкой в городах. Развито пчеловодство, птицеводство, животноводство — майя разводят коров, свиней, лошадей, коз, ослов, в горах — овец. Сохраняются ремесла: гончарство, вышивка, плетение, плотничество, резьба по дереву, в горах — узорное ткачество на вертикальных ткацких ручных станках, производство украшений, музыкальных инструментов, изделий из перьев, черепицы, лодок. Преобладает прямоугольное жилище из жердей, тростника, соломы с высокой крышей, крытой пальмовыми листьями, часто беленное изнутри и снаружи. Пол земляной, покрыт циновками. В доме имеются большой глиняный сосуд для воды, каменная зернотерка, низкие табуреты, домашний алтарь, в углу очаг из трех камней с глиняной сковородой.*
- *Традиционная одежда надевается по праздникам: мужчины и женщины носят узорные пояса, женщины — запашные юбки, плащи. Дохристианские культы и верования тесно переплелись с католицизмом: культ гор, пещер, колодцев, креста, аграрная и поминальная обрядность, шаманство, колдовство, знахарство. В ритуалах пользуются древним календарем майя. Сохранились мифология, песни, легенды, сказки, танцы. Язык майя существовал до запрещения его церковью в XVI в. Современные майя пользуются письменностью на основе латинского алфавита*





# Заключение

*Несомненно, майя были заметной отметкой на исторической карте мира, мало кто сейчас сомневается в этом. О цивилизации майя известно далеко не все, но и этот известный материал трудно уместить в рамках этой работы, т.к. жизнь майя чрезвычайно интересна и увлекательна во всех ее проявлениях, удивительна схема ее развития, перепады в развитии, периоды и, наверное, еще более завораживает таинственный конец. Надеюсь, что понимание всего этого у нас еще впереди. И говоря о великой исчезнувшей цивилизации нельзя не отметить тот факт, что цивилизация то не совсем исчезнувшая, ведь существуют майя и по сей день...*

