

***Мероприятия, проводимые должностными лицами при угрозе и воздействии чрезвычайных ситуаций.***

# **Учебные вопросы:**

**1. Порядок работы должностных лиц органов управления объектового звена РСЧС учреждения в различных режимах функционирования при получении информации: «Штормовое предупреждение».**

**2. Порядок работы должностных лиц органов управления объектового звена РСЧС учреждения в различных режимах функционирования при получении информации: «Авария на химически опасном объекте».**



**Федеральный  
закон  
Российской  
Федерации**

**Федеральный закон Российской  
Федерации**

**от 21.12.1994 г. № 68**

**«О защите населения и  
территорий от ЧС  
природного и техногенного  
характера»**



**Постановления  
Правительства  
Российской  
Федерации**

**Постановления Правительства  
Российской Федерации  
от 30.12.2003 г. № 794**

**«О единой государственной  
системе предупреждения и  
ликвидации чрезвычайных  
ситуаций»**

*(ред. от 30.11.2016 N 1267).*



Приказ МЧС

**Приказ МЧС России  
от 22 января 2013 г. № 33**

***«Об утверждении Порядка  
реализации и отмены  
дополнительных мер по защите  
населения и территорий от  
чрезвычайных ситуаций»***



- ❖ **Закон Санкт-Петербурга от 20.10.2005 № 514-76**  
*«О защите населения и территорий от чрезвычайных ситуаций природного и техногенного характера в Санкт-Петербурге».*
- ❖ **Постановление Правительства Санкт-Петербурга от 2.11.2006 № 1359**  
*«О Санкт-Петербургской территориальной подсистеме единой государственной системы предупреждения и ликвидации чрезвычайных ситуаций».*



**Письмо Министерства образования и науки РФ от 8 сентября 2005 г. N 17/3-156**  
*Положение о функциональной подсистеме предупреждения и ликвидации последствий чрезвычайных ситуаций в сфере деятельности Рособразования.*

# Режимы функционирования

Органы управления и силы РСЧС функционируют в режиме:

повседневной  
деятельности

При *отсутствии угрозы*  
возникновения ЧС на  
объектах,  
территориях или акваториях

повышенной  
готовности

При *угрозе*  
возникновения ЧС

чрезвычайно  
й ситуации

При *возникновении и*  
*ликвидации* ЧС

Федеральный закон Российской Федерации от 21.12.1994 г. № 68 «О защите населения и территорий от ЧС природного и техногенного характера»

**устанавливается**

**Решениями руководителей федеральных органов исполнительной власти, органов исполнительной власти субъектов Российской Федерации, органов местного самоуправления и организаций, на территории которых могут**

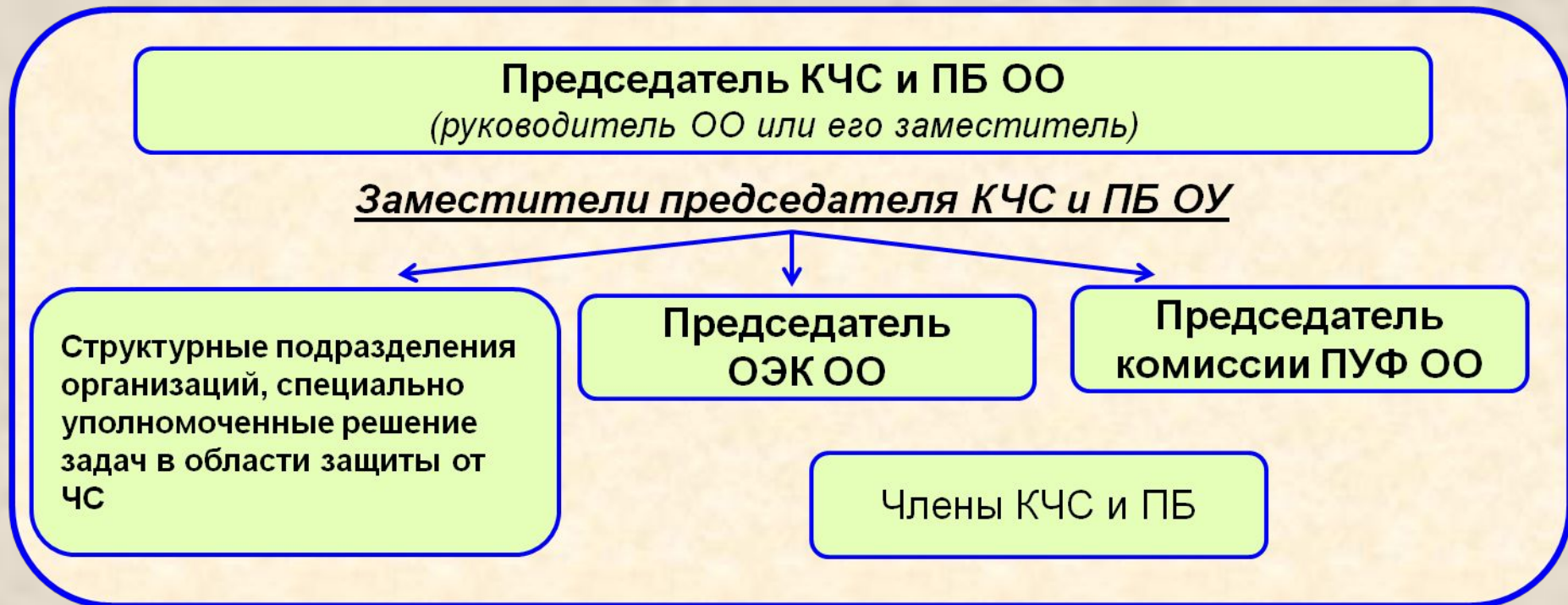
## Дополнительные меры по защите населения и территорий от ЧС

- а) **ограничение доступа** людей и транспортных средств на территорию, на которой существует угроза возникновения чрезвычайной ситуации, а также в зону ЧС;
- б) **определение порядка разбронирования резервов материальных ресурсов**, находящихся в зоне ЧС, за исключением государственного материального резерва;
- в) **определение порядка использования** транспортных средств, средств связи и оповещения, а также иного имущества органов государственной власти, органов местного самоуправления и организаций;
- г) **приостановление деятельности организации**, оказавшейся в зоне ЧС, если существует угроза безопасности жизнедеятельности работников данной организации и иных граждан, находящихся на ее территории;
- д) **осуществление мер**, обусловленных развитием ЧС, не ограничивающих прав и свобод человека и гражданина и направленных на защиту населения и территорий от ЧС, **создание необходимых условий** для предупреждения и ликвидации ЧС и минимизации ее негативного воздействия.



**«О Типовом положении о комиссии по чрезвычайным ситуациям образовательных учреждений, организаций, подведомственных Министерству образования Российской Федерации».**

Персональный состав комиссии объявляется приказом ректора (директора) образовательного учреждения, руководителя организации.



**Права, обязанности и персональная ответственность членов КЧС определяются в соответствии с задачами настоящего Положения и указываются в соответствующих инструкциях должностных лиц** <sup>9</sup>

## ***Первый учебный вопрос***

***Основные мероприятия, проводимые органами управления ГО и РСЧС в случае угрозы возникновения ЧС природного и техногенного характера.***

# Основные мероприятия, проводимые органами управления ГО и РСЧС в режиме повышенной готовности:

1. **Усиление контроля** за состоянием окружающей среды, **мониторинг** опасных природных явлений и техногенных процессов, способных привести к возникновению чрезвычайных ситуаций, **прогнозирование** чрезвычайных ситуаций, а также **оценка** их социально-экономических последствий;

## Работа должностных лиц РСЧС:

Руководители образовательных учреждений	<u>Председатель КЧС и ПБ</u>	Работник, уполномоченный на решение задач в области ГО	Председатель ОЭК	Председатель комиссии ПУФ
Принимает решение о введении режима повышенной готовности и установлении объектового уровня реагирования	Исходя из полученных данных, осуществляет <b>прогнозирование</b> возникновения чрезвычайных ситуаций и их последствий	Организует <b>усиление контроля:</b> - по данным старшего начальника. (КЧС района, начальника территориального отдела МЧС). -визуальный контроль -контроль при помощи приборов		

2. **Введение** при необходимости **круглосуточного дежурства** руководителей и должностных лиц органов управления и сил единой системы на стационарных пунктах управления.

### Работа должностных лиц РСЧС:

Руководители образовательных учреждений	Председатель КЧС и ПБ	Работник, уполномоченный на решение задач в области ГО	Председатель ОЭК	Председатель комиссии ПУФ
<p><b>Распоряжение</b> на развертывание пункта управления</p> <p><b>Утверждает график</b> дежурства на пункте управления</p>	<p>Дежурство на пункте управления согласно графика</p>	<p><b>Разворачивает пункт управления</b> в кабинете председателя КЧС и ПБ.</p> <p><b>Проверяет работоспособность</b> средств связи на пункте управления.</p> <p><b>Составляет и представляет на утверждение график дежурства.</b></p> <p>Дежурство на пункте управления согласно графика</p>	<p>Дежурство на пункте управления согласно графика</p>	<p>Дежурство на пункте управления согласно графика</p>

3. **Непрерывный сбор, обработка и передача** органам управления и силам единой системы **данных** о прогнозируемых чрезвычайных ситуациях, информирование населения о приемах и способах защиты от них.

### Работа должностных лиц РСЧС:

Руководители образовательных учреждений	Председатель КЧС и ПБ	Работник, уполномоченный на решение задач в области ГО	Председатель ОЭК	Председатель комиссии ПУФ
<p>Информирование постоянного состава и обучающихся о введении режима повышенной готовности и установлении уровня реагирования, прогнозируемых чрезвычайных ситуациях, приемах и способах защиты от них.</p>	<p><b>Доклад руководителю о прогнозируемых чрезвычайных ситуациях, приемах и способах защиты от них.</b>  <b>Подготовка проекта выступления руководителя о прогнозируемых чрезвычайных ситуациях, приемах и способах защиты от них.</b></p>	<p><b>Доклад старшему начальнику о полученном сигнале и проведенных мероприятиях.</b>          Через дежурного на пункте управления получает информацию о прогнозируемых чрезвычайных ситуациях, приемах и способах защиты от них.          Анализ обстановки и подготовка предложений в решение руководителя.</p>	<p><b>Организация взаимодействия с районной эвакуационной комиссией</b></p>	<p><b>Вырабатывает предложения по проведению мероприятий направленные на повышение устойчивости функционирования организации</b></p>

**4. Принятие оперативных мер** по предупреждению возникновения и развития чрезвычайных ситуаций, снижению размеров ущерба и потерь в случае их возникновения, а также повышению устойчивости и безопасности функционирования организаций в чрезвычайных ситуациях.

### Работа должностных лиц РСЧС:

Руководители образовательных учреждений	Председатель КЧС и ПБ	Работник, уполномоченный на решение задач в области ГО	Председатель ОЭК	Председатель комиссии ПУФ
<p>Принимает решение по определению дополнительных мер по защите от чрезвычайных ситуаций и определению ответственных лиц за их выполнение.</p>	<p>Обобщает и вырабатывает предложения по снижению размеров ущерба и потерь при воздействии поражающих факторов ЧС. Докладывает руководителю организации.</p>	<p>Вырабатывают предложения по определению дополнительных мер по защите от чрезвычайных ситуаций и определению ответственных лиц за их выполнение:</p> <ul style="list-style-type: none"> <li>а) ограничивать доступ людей и транспортных средств на территорию, на которой существует угроза возникновения чрезвычайной ситуации, а также в зону чрезвычайной ситуации;</li> <li>б) определять порядок разбронирования резервов материальных ресурсов, находящихся в зоне чрезвычайной ситуации</li> <li>в) определять порядок использования транспортных средств, средств связи и оповещения организации</li> <li>г) приостанавливать деятельность организации, оказавшейся в зоне чрезвычайной ситуации, если существует угроза безопасности жизнедеятельности работников данной организации и иных граждан, находящихся на ее территории;</li> </ul>		

## 5. Уточнение планов действий по предупреждению и ликвидации чрезвычайных ситуаций и иных документов.

### Работа должностных лиц РСЧС:

Руководители образовательных учреждений	Председатель КЧС и ПБ	Работник, уполномоченный на решение задач в области ГО	Председатель ОЭК	Председатель комиссии ПУФ
Отдает распоряжение на уточнение Плана Действий	Уточняет наличие на рабочих местах сотрудников входящих в органы управления и силы организации.	Проверяет, соответствует ли развивающаяся ЧС прогнозу, заложенному в План Действий. Докладывает председателю КЧС и ПБ.	При необходимости и уточняет план эвакуации	Уточняет готовность к проведению мероприятий по повышению устойчивости функционирования исходя из объема проводимых мероприятий и наличия сил.

6. **Приведение при необходимости сил и средств** единой системы в готовность к реагированию на чрезвычайные ситуации, формирование оперативных групп и организация выдвижения их в предполагаемые районы действий.

### Работа должностных лиц РСЧС:

Руководители образовательных учреждений	Председатель КЧС и ПБ	Работник, уполномоченный на решение задач в области ГО	Председатель ОЭК	Председатель комиссии ПУФ
<p><u>При наличии нештатных формирований</u>  <u>(для организации, отнесенной в установленном порядке к категории по ГО)</u></p>				
<p>Принимает решение: о приведении в готовность нештатных формирований формирование оперативных групп</p>	<p><b>Осуществляет формирование оперативных групп</b></p>	<p>Приводит в готовность формирования, анализирует их способность к выполнению задач (численность, обученность, оснащение)</p>		



Руководители образовательных учреждений	Председатель КЧС и ПБ	Работник, уполномоченный на решение задач в области ГО	Председатель ОЭК	Председатель комиссии ПУФ
<b>Если нештатные формирования не созданы</b> (для организации, не отнесенной в установленном порядке к категории по ГО)				
<b>Принимает решение:</b> о привлечении к проведению мероприятий по защите постоянного состава, <u>не задействованного в работе с обучаемыми</u> (воспитанниками) о формировании оперативных групп	Анализируют возможность привлечения постоянного состава, не задействованного в работе с учащимися (воспитанниками) к проведению мероприятий защиты. <b>Готовят предложения:</b> о привлечении к проведению мероприятий по защите постоянного состава, не задействованного в работе с обучаемыми (воспитанниками) о формировании оперативных групп			

7. **Восполнение** при необходимости **резервов материальных ресурсов**, созданных для ликвидации чрезвычайных ситуаций.

### Работа должностных лиц РСЧС:

Руководители образовательных учреждений	Председатель КЧС и ПБ	Работник, уполномоченный на решение задач в области ГО	Председатель ОЭК	Председатель комиссии ПУФ
<b>Принимает решение о</b> выполнении использованных резервов материальных ресурсов	Разработка предложений о выполнении использованных резервов материальных ресурсов			

## 8. Проведение при необходимости эвакуационных мероприятий.

### Работа должностных лиц РСЧС:

Руководители образовательных учреждений	Председатель КЧС и ПБ	Работник, уполномоченный на решение задач в области ГО	Председатель ОЭК	Председатель комиссии ПУФ
Принимает решение о проведении эвакуационных мероприятий	Готовит предложение руководителю о проведении эвакуационных мероприятий	Анализ складывающейся обстановки, просчет временных показателей и целесообразности применения эвакуации как способа защиты	Разрабатывает предложения по проведению эвакуационных мероприятий. Организует проведение перемещения постоянного состава и обучающихся (воспитанников) в безопасную зону.	

## Вариант обстановки:

В 10.00 «21» сентября 2015 г по линии единой дежурно-диспетчерской службы администрации района получена информация о «Штормовом предупреждении».

В период с 11.00 до 16.00 ожидается усиление ветра до 25 м/с, направление ветра северо-западное. Рекомендовано принять меры по защите постоянного состава и обучаемых (воспитанников).

Расположение учебного заведения, защитные свойства здания, количество постоянного состава и учащихся, создание и оснащение формирований – реальное на 01.01.201\_\_г.

## 2 учебный вопрос

*Основные мероприятия, проводимые органами управления ГО и РСЧС в случае возникновения ЧС природного и техногенного характера.*

# Основные мероприятия, проводимые органами управления ГО и РСЧС в режиме чрезвычайной ситуации:

1. **Непрерывный контроль** за состоянием окружающей среды, **мониторинг** и **прогнозирование** развития возникших чрезвычайных ситуаций, а также **оценка** их социально-экономических последствий;

## Работа должностных лиц РСЧС:

Руководители образовательных учреждений	Председатель КЧС и ПБ	Работник, уполномоченный на решение задач в области ГО	Председатель ОЭК	Председатель комиссии ПУФ
Принимает решение о введении режима ЧС и установлении объектового уровня реагирования	Исходя из полученных данных, <b>осуществляет прогнозирование</b> возникновения чрезвычайных ситуаций и их последствий	<b>Непрерывный контроль</b> осуществляется: По данным старшего начальника. (КЧС района, начальника территориального отдела МЧС РФ). Визуальный контроль Контроль при помощи приборов.		

2. **Оповещение** руководителей федеральных органов исполнительной власти, органов исполнительной власти субъектов РФ, органов местного самоуправления и организаций, а также **населения о возникших ЧС**.

### Работа должностных лиц РСЧС:

Руководители образовательных учреждений	Председатель КЧС и ПБ	Работник, уполномоченный на решение задач в области ГО	Председатель ОЭК	Председатель комиссии ПУФ
<b>Информирование постоянного состава и обучающихся</b> о введении режима ЧС и объектового уровня реагирования, возникших чрезвычайных ситуациях, приемах и способах защиты от них.	<b>Доклад руководителю</b> о возникших чрезвычайных ситуациях, <b>подготовка предложений о приемах и способах защиты от них.</b> Подготовка проекта выступления руководителя	<b>Доклад старшему начальнику о полученном сигнале.</b> <b>Анализ обстановки</b> и подготовка предложений в решение руководителя о приемах и способах защиты от поражающих факторов ЧС	<b>Организация взаимодействия</b> с районной эвакуационной комиссией	<b>Вырабатывает предложения</b> по проведению мероприятий направленные на повышение устойчивости организации

### 3. **Проведение мероприятий по защите** населения и территорий от чрезвычайных ситуаций.

#### **Работа должностных лиц РСЧС:**

Руководители образовательных учреждений	<b>Председатель КЧС и ПБ</b>	Работник, уполномоченный на решение задач в области ГО	Председатель ОЭК	Председатель комиссии ПУФ
<b>Распоряжение о введении плана Действий</b> Распоряжение о проведении экстренных мер по защите	С введением плана Действий, <b>организуют мероприятия по экстренной защите:</b> <ul style="list-style-type: none"><li>• выдача средств индивидуальной защиты органов дыхания</li><li>• применение коллективных средств защиты</li><li>• проведение эвакуации</li><li>• оказание первой помощи пострадавшим</li><li>• другие, обусловленные обстановкой меры</li></ul>			



**4. Организация работ по ликвидации чрезвычайных ситуаций и всестороннему обеспечению** действий сил и средств единой системы, поддержанию общественного порядка в ходе их проведения, а также привлечению при необходимости в установленном порядке общественных организаций и населения к ликвидации возникших чрезвычайных ситуаций.

**Работа должностных лиц РСЧС:**

Руководители образовательных учреждений	Председатель КЧС и ПБ	Работник, уполномоченный на решение задач в области ГО	Председатель ОЭК	Председатель комиссии ПУФ
<b>Организации создающие нештатные аварийно-спасательные формирования (далее – НАСФ)</b>				
Назначение руководителя проведения АСР. Решение на участие НАСФ, постоянного состава и обучаемых в проведении аварийно-спасательных и других неотложных работ (далее – АСДНР)	<b>Организация работ по ликвидации чрезвычайных ситуаций</b>	Приведение НАСФ в готовность, постановка задач. Контроль за выполнением решения на проведение АСДНР.		

Руководители образовательных учреждений	Председатель КЧС и ПБ	Работник, уполномоченный на решение задач в области ГО	Председатель ОЭК	Председатель комиссии ПУФ
<b>Организации, создающие нештатные формирования по обеспечению выполнения мероприятий ГО</b>				
Решение на участие формирований, постоянного состава и обучаемых в проведении других неотложных работ	<b>Приведение формирований в готовность. Руководит проведением других неотложных работ на территории организации.</b>	<b>Организация взаимодействия с силами РСЧС, которые будут проводить работы по ликвидации чрезвычайных ситуаций на территории образовательной организации. (согласно плана Действий)</b>		

Руководители образовательных учреждений	Председатель КЧС и ПБ	Работник, уполномоченный на решение задач в области ГО	Председатель ОЭК	Председатель комиссии ПУФ
<b>Организации, не отнесенные в установленном порядке к категории по ГО</b>				
<p><b>Решение на участие в проведении мероприятий по поддержанию общественного порядка силами постоянного состава, не задействованного в работе с обучаемыми.</b></p>	<p><b>Подготовка предложений руководителю на участие в проведении мероприятий по поддержанию общественного порядка силами постоянного состава, не задействованного в работе с обучаемыми.</b></p>	<p><b>Организация взаимодействия с силами РСЧС, которые будут проводить работы по ликвидации чрезвычайных ситуаций на территории образовательной организации.</b> <b>(согласно плана Действий)</b></p>		

**5. Непрерывный сбор, анализ и обмен информацией** об обстановке в зоне чрезвычайной ситуации и в ходе проведения работ по ее ликвидации.

### Работа должностных лиц РСЧС:

Руководители образовательных учреждений	Председатель КЧС и ПБ	Работник, уполномоченный на решение задач в области ГО	Председатель ОЭК	Председатель комиссии ПУФ
<p>Контроль за организацией непрерывного сбора, анализа и обмена информацией об обстановке в зоне чрезвычайной ситуации и в ходе проведения работ по ее ликвидации.</p>	<p><b>Обмен информацией об обстановке в зоне чрезвычайной ситуации и в ходе проведения работ по ее ликвидации с председателем КЧС и ПБ района и (или) руководителем проведения АСДНР</b></p>	<p><b>Сбор, анализ и обмен информацией об обстановке на объекте через дежурного на пункте управления.</b> Личный доклад начальнику отдела МЧС</p>		

6). **Организация и поддержание непрерывного взаимодействия** федеральных органов исполнительной власти, органов исполнительной власти субъектов Российской Федерации, органов местного самоуправления и организаций по вопросам ликвидации ЧС и их последствий.

### Работа должностных лиц РСЧС:

Руководители образовательных учреждений	Председатель КЧС и ПБ	Работник, уполномоченный на решение задач в области ГО	Председатель ОЭК	Председатель комиссии ПУФ
Организация и поддержание непрерывного взаимодействия с местными органами власти	Организация и поддержание непрерывного взаимодействия с председателем КЧС и ПБ района	Организация и поддержание непрерывного взаимодействия с начальником отдела МЧС по району	Организация и поддержание непрерывного взаимодействия с районной эвакуационной комиссией	Организация и поддержание непрерывного взаимодействия с комиссией ПУФ района

## 7. Проведение мероприятий по жизнеобеспечению населения в чрезвычайных ситуациях.

### Работа должностных лиц РСЧС:

Руководители образовательных учреждений	Председатель КЧС и ПБ	Работник, уполномоченный на решение задач в области ГО	Председатель ОЭК	Председатель комиссии ПУФ
<b>Принятие решения и постановка задач</b> подчиненным органам управления	Вся деятельность направлена на: <b>Обеспечение</b> детей и постоянного состава <input type="checkbox"/> помещением, <input type="checkbox"/> водой, <input type="checkbox"/> питанием, <input type="checkbox"/> информацией			

### Обстановка:

В 11.21 по линии ЕДДС района получен сигнал «Химическая тревога. Аммиак». В 11.19 в результате аварии на химически опасном объекте (ХОО) произошел выброс АХОВ (аммиак) 4000 кг.

Расстояние от источника выброса АХОВ (аммиак) до учебного заведения равно 0,8 км.

Метеоусловия: ветер западный, скорость  $V=2\text{ м/сек}$ . Плотность застройки района – высокая. Рекомендовано принять меры по защите постоянного состава и учащихся.

### Обстановка:

В 12.00 « 22» февраля 2014 г поступил сигнал РАСЦО «ВНИМАНИЕ ВСЕМ».

В 11.58 на исследовательском ядерном комплексе ЦНИИ имени академика Н.Н. Крылова (Октябрьская наб.41) произошла авария с выбросом радиоактивных веществ.

Расстояние от РОО до организации – 1500 м.

Метеоусловия: ветер западный, скорость  $V=2\text{ м/сек}$ . Плотность застройки района – высокая. Рекомендовано принять меры по защите постоянного состава и учащихся.

# Вариант действий

ФЗ от 21.12.1994 N 68

