

# Морфологическое описание «больших» рас.





представляет один вид *Homo sapiens* ("человек разумный"), распадающийся на более мелкие подразделения, именуемые расами. Термин **"раса"** созвучен арабскому "ras" ("начало", "происхождение"), итальянскому "razza" ("раса", "племя").

Расы человека отличаются друг от друга рядом признаков - цветом кожи, волос, глаз, типом волос, чертами лица, формой черепа, пропорциями тела и другими не существенными для жизнедеятельности признаками.

Расы связаны с определенной территорией. В настоящее время данная связь может не обнаруживаться (черная раса представлена в населении Африки и Америки), однако она существовала в прошлом. Не все биологические признаки человека являются расовыми признаками. Например, развитие жирового отложения, мускулатуры, различия в осанке - не расовые отличия, так как

# Видовое единство человечества

История науки знает неоднократные попытки доказать, что человеческие расы представляют собою различные виды и даже роды, однако большинство исследователей определяет человечество как единый вид.

Все расы при смешении дают плодovитое потомство. Поэтому не удивительны высокие цифры рождаемости населения Южной Америки, Южной Азии и других областей. В Бразилии количество "чистых" индейцев, живущих в лесах, составляет 2% от общего количества населения, а количество метисов - 33%.

# Расовые признаки

При отнесении человека к той или иной расе учитываются следующие особенности внешности человека:

1. **Тип волос головы и степень развития третичного волосяного покрова .**

Под типом волос понимается их жесткость и извилистость. Прямой волос выходит из кожи вертикально, у волнистых - корень изогнут, угол выхода острый. У курчавого волоса еще более изогнутый корень. Прямой волос имеет круглый поперечный срез, волнистые и курчавые волосы - овальный.

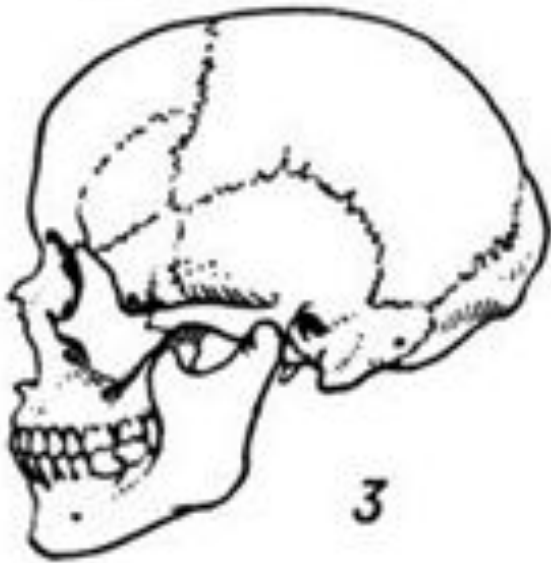
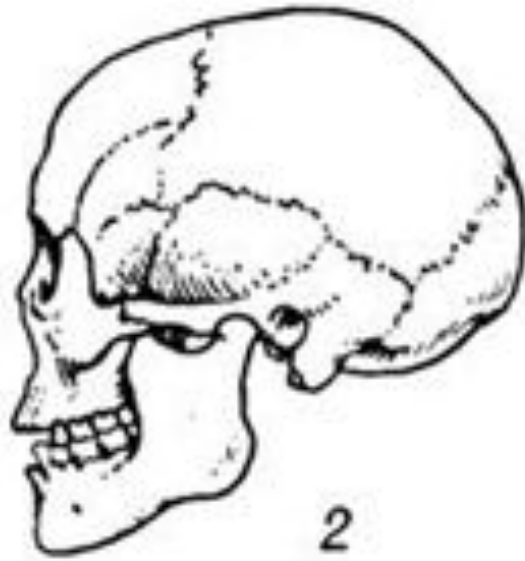
Третичный волосяной покров констатируется на лобке и в подмышечных впадинах, у мужчин - еще на теле и лице. Напомним, что первичный волосяной покров (временный) свойственен эмбриону человека, а вторичный возникает после рождения на головах.

2. **Размеры головы и лица** (включая нижнюю челюсть)

3. **Пигментация.** По специальным стандартам определяется окраска кожи, радужной оболочки глаз, волос. Цвет их зависит от количества пигмента меланина и глубины его залегания. Стандарт цвета кожи имеет 36 вариантов.

Окраска радужной оболочки глаза определяется пигментом, находящимся в ближних слоях (желтые тона) или глубоких (синяя и голубая окраска).

Окраска волос зависит от количества и характера распределения меланина в клетках коркового слоя волоса. Антропологи определяют цвет волос по стандарту, содержащему 30 вариантов (от черного до белокурого, рыжего и альбиносического). Наиболее светлые волосы характерны для скандинавов.



**4. Строение лица.** общее очертание лица (суживающееся книзу, расширяющееся книзу, прямоугольное и т.д.), выраженность надбровья, форму надпереносья, наклон лба, вертикальность профиля лба, профиль подбородка, горизонтальность профиля лица на уровне скул, выступание скул, форму спинки носа, поперечный профиль спинки носа, положение кончика носа, форму носовых отверстий, положение осей ноздрей, высоту крыльев носа, высоту верхней губы, профиль верхней губы, толщину слизистых губ, разрез глаз, наклон глазной щели, развитие складки верхнего века, наличие внутренней складки глаза.







а- горизонтальное, б- приподнятое, в- опущенное





1



2



3



4



1



2



3



4

*Рис 4*

**5. Дерматоглифика.** Пальцы рук и ног характеризуются основными видами рисунков кожных линий - петель, завитков, дуг. У монголоидов завитки составляют до 60%, у негроидов меньше завитков, чем у европеоидов и монголоидов.



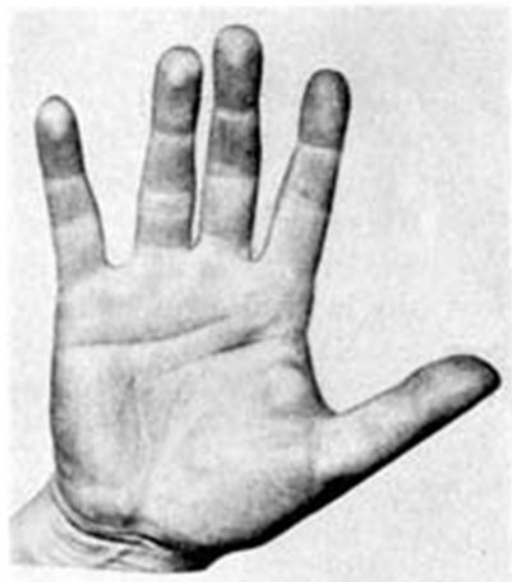
**БУШМЕН**



**НЕГР**

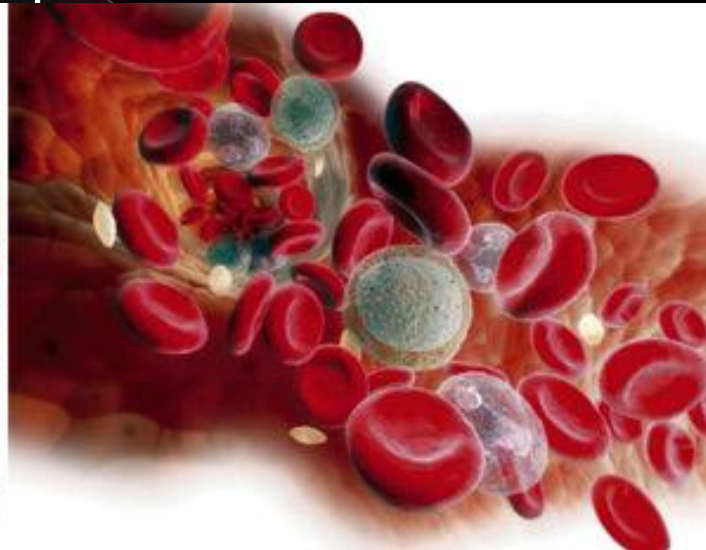
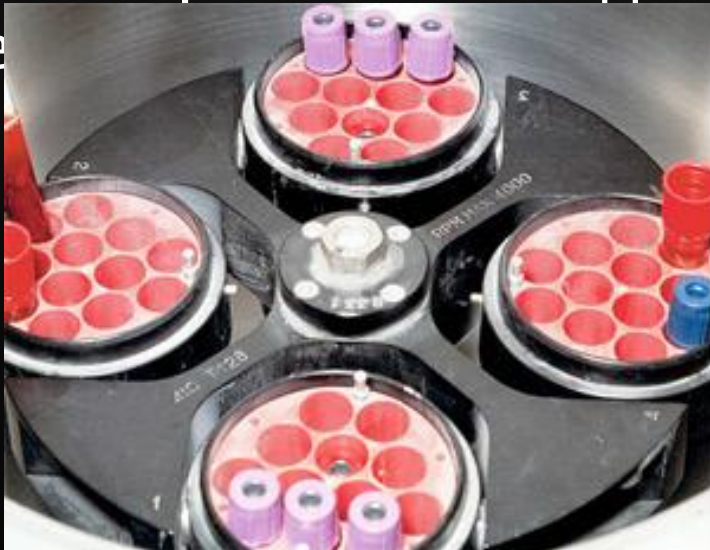


**ПИГМЕЙ**



**ЕВРОПЕЕЦ**

**6. Группы крови.** Из школьного курса анатомии человека известно о существовании четырех основных групп крови (I(0), II(A), III(B), IV(AB)) в зависимости от различного сочетания трех аллелей одного гена. Выяснено, что расы человека отличаются по преимущественному обладанию тех или иных групп крови. У европеоидов преобладает группа A, наблюдается увеличение группы B в популяциях человека на востоке. В Африке выявлено пестрое распределение групп крови у людей. У североамериканских индейцев наиболее часто встре



7. **Зубная система.** На зубах разных классов (резцах, клыках, премолярах, молярах) выявлены структурные признаки с четкой генетической детерминацией. Популяции людей, относящиеся к разным расам, характеризуются разными частотами их встречаемости. Например, лопатообразные по форме резцы монголоидов очень редки у негроидов и европеоидов.

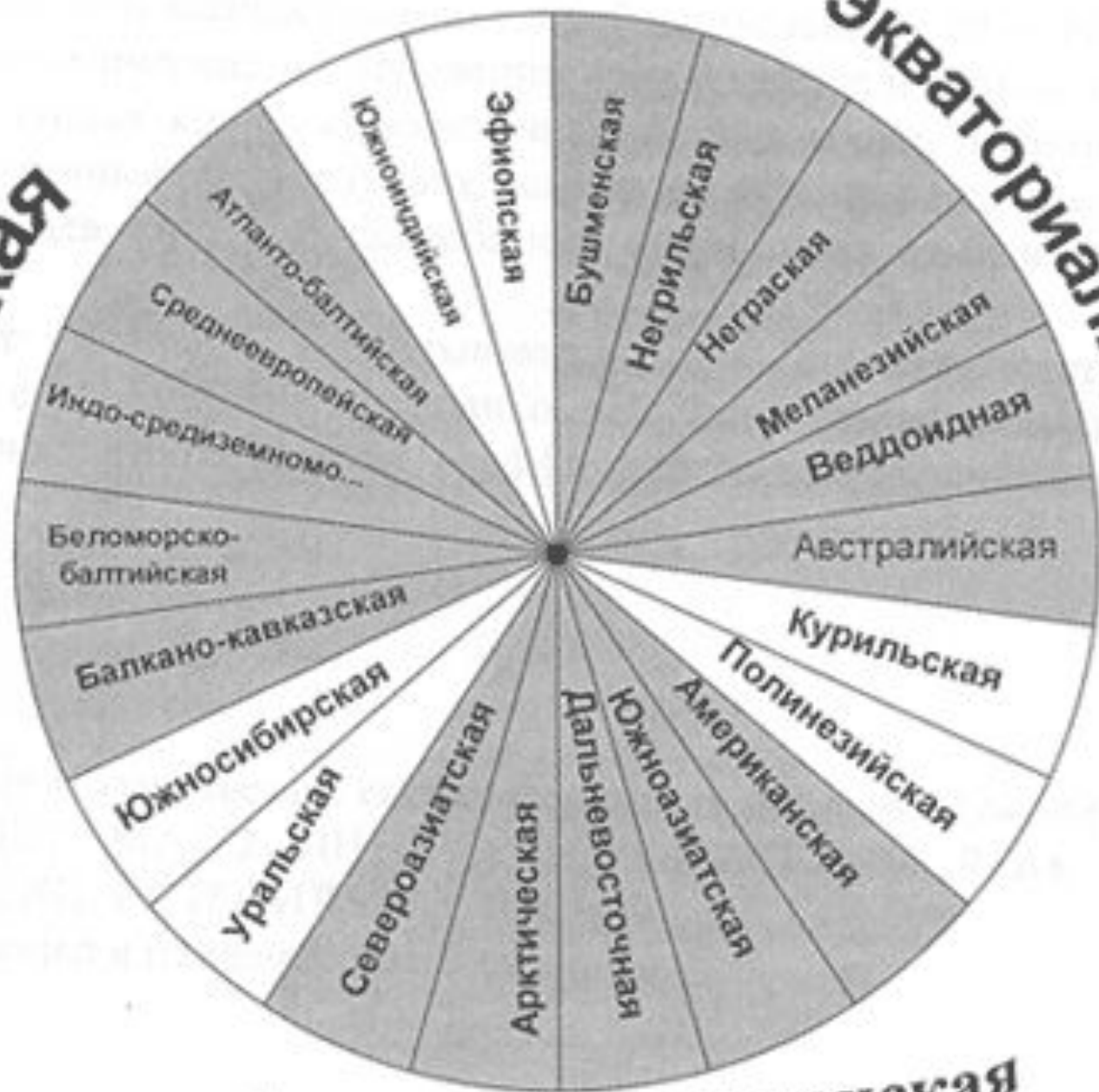
8. **Цветовая слепота** - физиологический признак, определяемый по специальным таблицам окулистов, имеет четкие географические вариации.

9. **Вкусовые особенности.**

Существуют реагенты, которые воспринимаются на вкус разными людьми контрастным образом, что также может служить расовым признакам.



**Евразийская**



**Экваториальная**

**Азиатско-американская**

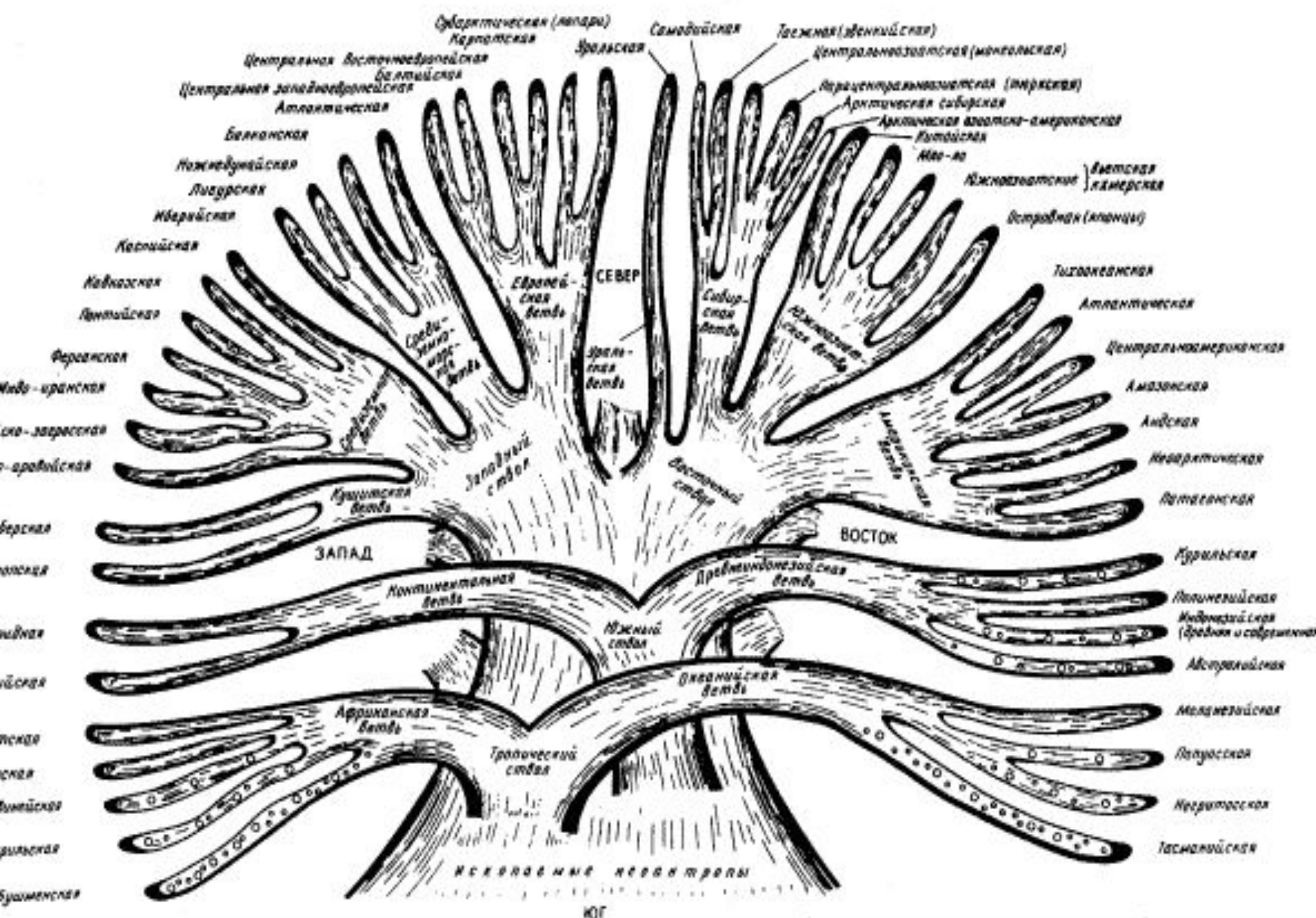


Рис. часовое дерево

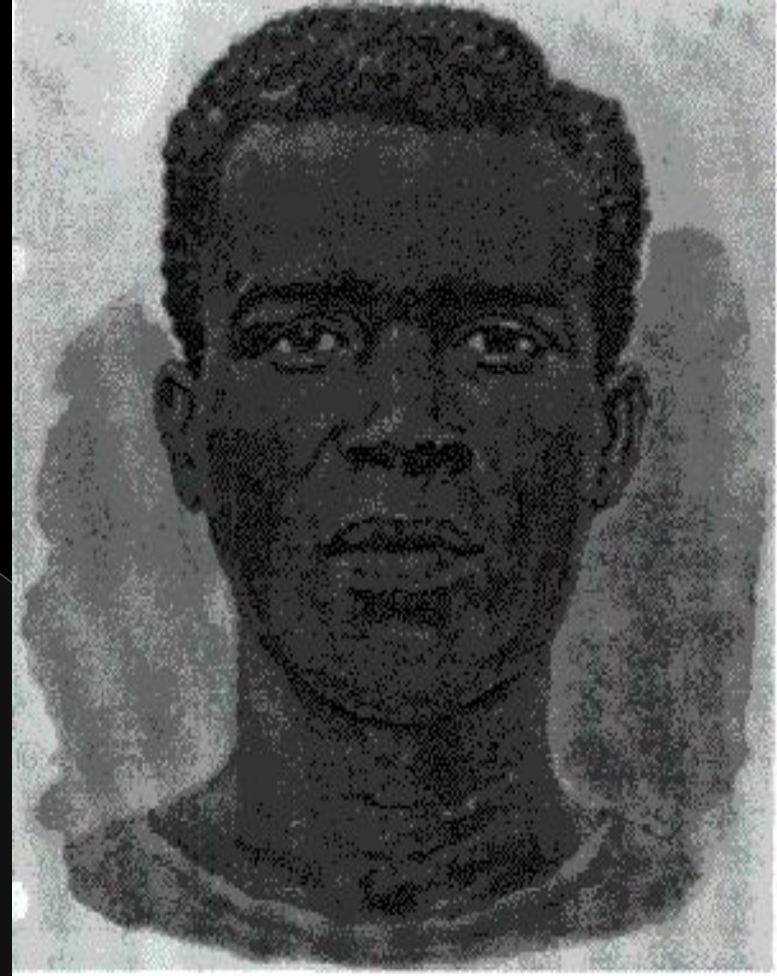


# «Большие» расы.



# Экваториальная раса

Экваториальная раса отличается темной окраской кожи, волнистыми или курчавыми волосами, широким, слабо выступающим носом, низким или средним переносьем, поперечным расположением ноздрей, выступающей верхней губой, большой ротовой щелью, выступающими вперед зубами.



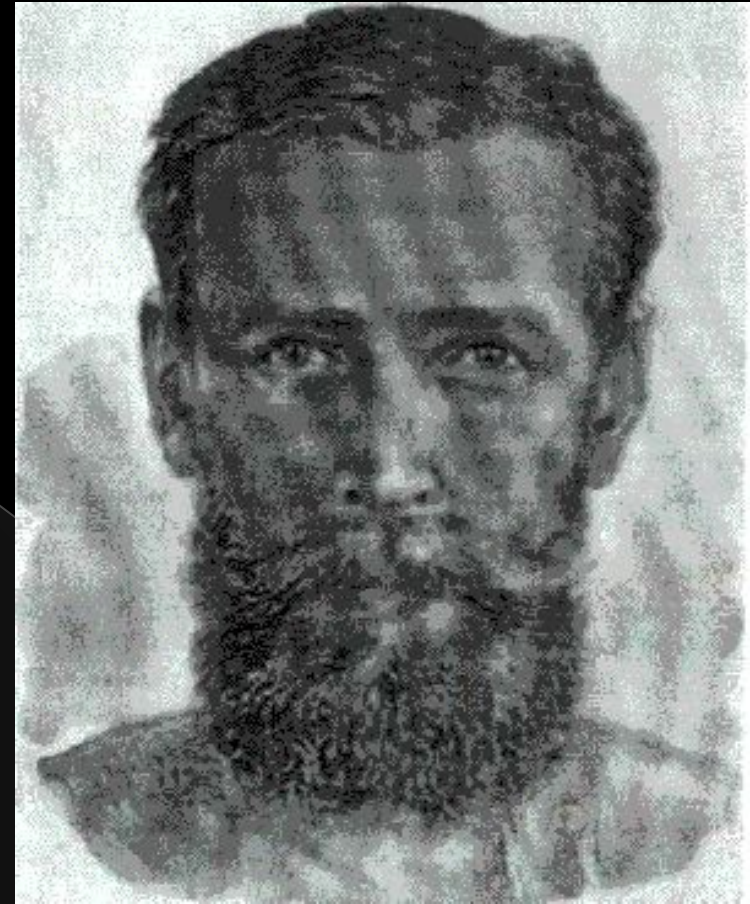
Краниологические признаки: большой носовой указатель, низкий или средний симонический указатель, выраженный альвеолярный прогнатизм.

Экваториальная раса распространена к югу от тропика Рака в Африке, в Индонезии, Новой Гвинее, Меланезии, Австралии. Среда их обитания - саванны, тропические леса, пустыни, океанические острова.



# Евразийская раса

Характерны светлая или смуглая окраска кожи, прямые или волнистые волосы, обильный рост волос на лице, узкий и резко выступающий нос, высокое переносье, продольное расположение ноздрей, прямая верхняя губа, небольшая ротовая щель, тонкие губы. Часто встречаются светлые глаза и волосы, зубы поставлены прямо, имеется сильная клыковая ямка.



Евразийская раса составляет 2/3

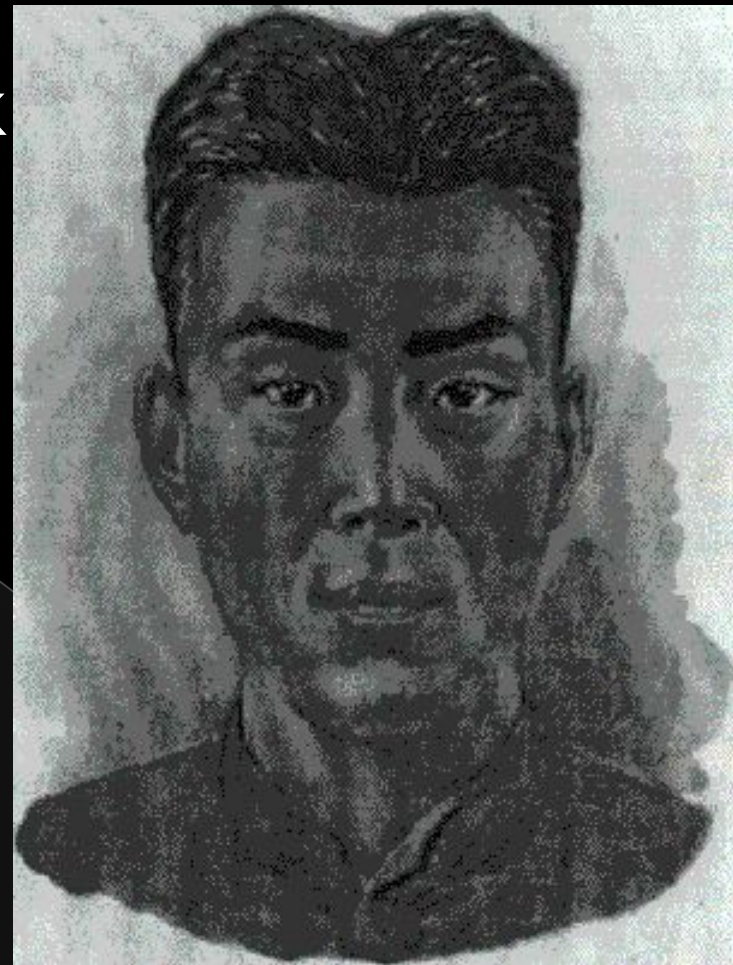
Краниологические признаки малый или средний носовой указатель, высокий симпатический указатель ортогнатизм, малый угол горизонтальной профилировки, среднее или сильное развитие клыковой ямки.

Евразийская раса до эпохи Великих географических открытий заселяла Европу, Северную Африку, Переднюю и Среднюю Азию, Средний Восток, Индию, которые отличались умеренным и средиземноморским климатом, часто морским климатом, мягкой зимой.



# Азиато-американская раса

Азиатско-американская раса имеет смуглый оттенок кожи, прямые, часто жесткие волосы, слабый рост волос на лице, среднюю ширину носа, низкое или среднее переносье, слабо (в Азии) или сильно (в Америке) выступающий нос, прямую верхнюю губу, среднюю толщину губ, уплощенное лицо, внутреннюю складку



Краниологические признаки: сильно варьирующий симонический указатель и выступание носа, утолщенный лицевой скелет.

Азиатско-американская раса распространена в Азии, Океании, Северной и Южной Америке, т.е. во всех климатогеографических зонах.

Морфологические признаки	Европеоидная раса	Монголоидная раса	Негроидная раса
<p>1. Цвет кожи.</p> <p>2. Окраска и форма волос и глаз.</p> <p>3. Форма губ и носа.</p> <p>4. Волосяной покров</p> <p>5. Форма лица и подбородка.</p> <p>6. Рост</p>	<p>Светлокожи: розова-тошь кожи благодаря просвечиванию кровеносных сосудов: у одних более светлая окраска кожи, у других более смуглая. Прямые или волнистые светло-русые или темно-русые мягкие волосы. Серые, серо-зеленые или каре-зеленые глаза.</p> <p>Узкий и сильно выступающий нос, нетолстые губы.</p> <p>Среднее или сильное развитие волос на теле и на лице.</p> <p>Мало выступающие вперед челюсти и верхний отдел лица, средне выступающий подбородок.</p> <p>У большинства рост средний, нередко высокий.</p>	<p>Кожа смуглая, желто-ватых оттенков, иногда желто-коричневая.</p> <p>Прямые жесткие ис-синя черные волосы, узкие и слегка раскосые глаза со складкой верхнего века (эпикантус).</p> <p>Плоский и довольно широкий нос, губы развиты средне.</p> <p>Третичный волосяной покров развит слабо: борода и усы у мужчин появ-ляются поздно, редко достигают густоты. Лицо плоское, скулы широкие, подбородок и челюсти мало выдаются вперед.</p> <p>Рост у большинства средний или ниже среднего.</p>	<p>Шоколадно-коричне-вая или даже почти черная (желтовато-коричневая) кожа.</p> <p>Курчаво-шерстистые темные волосы, карие или черные глаза.</p> <p>Довольно плоский и мало выступающий нос с низким перено-сьем и широкими крыльями, толстые губы.</p> <p>Третичный волосяной покров развит слабо.</p> <p>Лицо узкое и низкое, умеренно развитый подбородок, скулы выступают слабо.</p> <p>Рост у большинства высокий или ниже высокого.</p>

# Спасибо за внимание!

- Выполнила:
- студентка ФФМО, педиатрический факультет.
- Гр. 101
- Сизикова Мария Сергеевна