

# Наводнения

# Наводнения

- Наводнения относятся к одним из наиболее древних стихийных бедствий, которые напрямую угрожают человеку. Люди с первобытных времён селились именно на берегах рек и водоёмов, где они могли получить и питьевую воду, и источник пищи, и транспортные пути. Поэтому наводнения чаще всего из стихийных бедствий (наравне с природными пожарами) соседствовали с людьми. В наше время благодаря средствам связи и оповещения, развитию транспорта, наличию авиации, разработке различных мер защиты наводнения обычно не приводят к столь многочисленным жертвам и разрушениям, как прежде. Однако большие наводнения всё-таки происходят. Чтобы убедиться в этом, достаточно вспомнить лишь несколько наводнений, происходивших в различных частях света за последнее столетие.



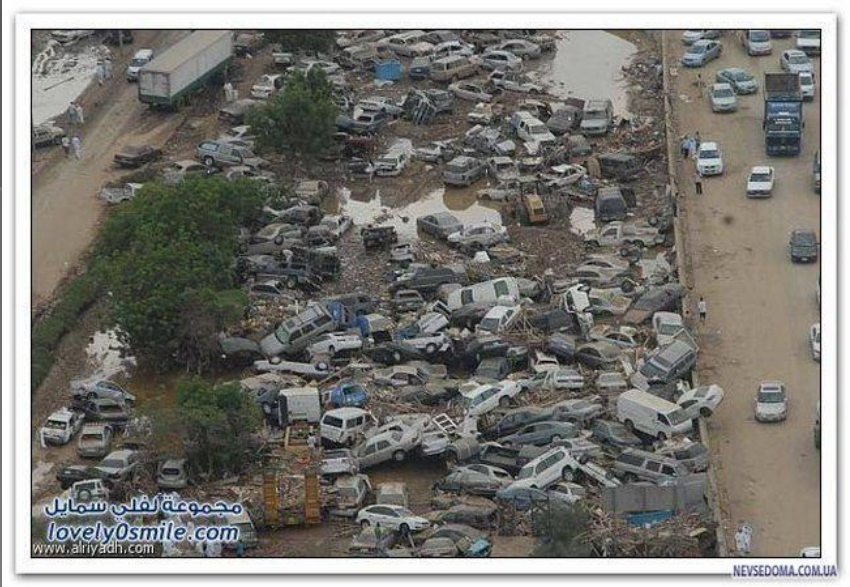
# Наводнение и последствия наводнений



















# Азия

- Ущерб от наводнений напрямую зависит не только от масштабов самого этого явления, но и от количества населения в подверженных воздействию наводнения районов. И в этом плане характерно, что особенно много жертв до недавнего времени наводнения вызывали в Китае, самой густонаселённой стране мира, по территории которой протекают две великие реки Янцзы и Хуанхэ. Именно здесь в августе 1931 года произошло наводнение, обладавшее самыми разрушительными последствиями за прошлое столетие.
- В восточных районах Китая, там, где Хуанхэ и Янцзы впадают в Тихий океан, летом 1931 года выдался особенно бурный сезон летних муссонных дождей. Это обстоятельство, сочетание обильных осадков и сильных бурь, привели к тому, что многочисленные дамбы на Янцзы, Хуанхэ и реке Хуайхэ не выдержали и рухнули. Это привело к затоплению территории в почти 350 тысяч гектаров, 40 миллионов человек лишились своих домов и имущества, а 3,7 миллиона человек погибли – меньшинство в водах наводнения, подавляющее большинство в результате вызванного стихией голода, отсутствия крова и вызванных этим эпидемий болезней. Каковы были размеры экономического ущерба от этой трагедии, достоверно подсчитать невозможно до сих пор; понятно, что в пересчёте на сегодняшние валютные курсы это сотни миллиардов долларов.











# Америка

- Имея на своей территории такую великую реку, как Миссисипи, США обречены на солидную историю крупных наводнений. Самое крупное из них датируется 1927 годом и получило говорящее само за себя название «Великое наводнение на Миссисипи». Как и в случае с ужасающим наводнением в Китае, наводнение 1927 года в США в значительной степени было обусловлено деятельностью человека. Так как Миссисипи пересекает всю страну с севера на юг, река была задействована в развернувшемся с начала XX века широком строительстве автомобильных и железных дорог, налаживании систем связи и возведением различных объектов инфраструктуры. Для всего этого необходимо было, во-первых, освободить значительную часть территории от угрозы затопления, во-вторых, контролировать уровень воды в реке для возведения мостов и тому подобного.
- Именно поэтому на всём протяжении Миссисипи было возведено большое количество дамб. Однако не прислушались к мнению многих специалистов, указывавших на то, что дамбы без прокладывания запасных каналов, куда могла бы уходить вода при резком повышении её уровня, просто не выдержат резко возросшего давления. Но к ним не прислушались, и зря – весной 1931 года на территории США начались продолжительные дожди, уровень воды в Миссисипи вырос и, в конце концов, дамбы не выдержали. В итоге оказались разрушенными 150 дамб, наводнение фактически во всех штатах, прилегающих к реке, началось в апреле 1931 года и закончилось лишь в августе. Погибших было около 250 человек, потеряли всё своё имущество 700 тысяч человек, разрушено было 130 тысяч домов, материальный ущерб в ценах того времени составил 400 миллионов долларов.



# Европа

- Из европейских стран в наибольшей степени угроза наводнения висит над Голландией, причём эта угроза постоянная. Во-первых, это связано с тем, что именно на территории Голландии расположены устья, то есть места впадения в океан, таких полноводных рек, как Рейн, Маас и Шельда. Это само по себе чревато регулярными наводнениями. Во-вторых, примерно половина территории Нидерландов лежит ниже уровня моря, что вынудило жителей этих краёв на протяжении столетий создавать, поддерживать в функциональном состоянии и совершенствовать сложнейшую грандиозную систему дамб, плотин, шлюзов, насыпей, которые должны защитить их страну от нагонных морских наводнений (то есть когда наводнения порождают бурями, нагоняющими волны в низины). Так что если есть в мире народ, знающий о наводнениях практически всё, то это голландцы.