

Краевой комитет профсоюза

Охрана труда

Главный технический инспектор труда

Основные термины и определения охраны труда

Ст. 212 ТК РФ – «Работодатель обязан обеспечить информирование работников об **условиях и охране труда** на рабочих местах, о существующем риске повреждения здоровья»

Ст. 219 ТК РФ «Каждый работник имеет право на получение достоверной информации от работодателя, об **условиях и охране труда на рабочем месте**, о существующем риске повреждения здоровья,

Охрана труда - система сохранения жизни и здоровья работников в процессе трудовой деятельности, включающая в себя правовые, социально-экономические, организационно-технические, санитарно-гигиенические, лечебно-профилактические, реабилитационные и иные мероприятия

Условия труда - совокупность факторов производственной среды и трудового процесса, оказывающих влияние на работоспособность и здоровье работника

Факторы производственной среды:

- физические факторы;
- химические факторы;
- биологические факторы.

Факторы трудового процесса:

- тяжесть труда;
- напряженность труда.

В зависимости от уровня, концентрации, продолжительности воздействия и выраженности изменений в организме производственные факторы оказывают воздействие на человека:

Оптимальное

Допустимое

Вредное

Опасное

ГОСТ 12.0.003-74 – «Опасные и вредные производственные факторы. Классификация»

Вредный производственный фактор - производственный фактор, воздействие которого на работника может привести к его заболеванию

Опасный производственный фактор - производственный фактор, воздействие которого на работника может привести к его травме

Безопасные условия труда - условия труда, при которых воздействие на работающих вредных и (или) опасных производственных факторов исключено (т.е. уровни воздействия производственных факторов не превышают установленных гигиенических нормативов)

Гигиенические нормативы условий труда (ПДК, ПДУ) - уровни вредных производственных факторов, которые при ежедневной (кроме выходных дней) работе, но не более 40 часов в неделю, в течение всего рабочего стажа не должны вызывать заболеваний или отклонений в состоянии здоровья, обнаруживаемых современными методами исследований, в процессе работы или в отдаленные сроки жизни настоящего и последующего поколений.

Факторы производственной среды

Физические факторы:

- движущиеся машины и механизмы;
- подвижные части производственного оборудования;
- передвигающиеся изделия, заготовки, материалы;
- параметры микроклимата (температура, влажность, скорость движения воздуха, тепловое излучение);
- неионизирующие электромагнитные поля и излучения:
- электростатические поля,
- постоянные магнитные поля (в т. ч. и геомагнитное),
- электрические и магнитные поля промышленной частоты (50 Гц),
- электромагнитные излучения радиочастотного диапазона,
- электромагнитные излучения оптического диапазона (в т. ч. лазерное и ультрафиолетовое);
- ионизирующие излучения;
- производственный шум, ультразвук, инфразвук;
- вибрация (локальная, общая);
- аэрозоли (пыли);
- освещение

Биологические факторы

- микроорганизмы: бактерии, вирусы.
- макроорганизмы: животные, растения.

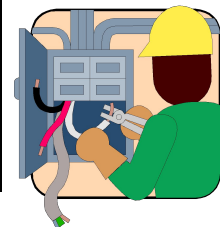
Химические факторы

• вещества, содержащиеся в сырье, продуктах, полупродуктах и отходах производства, в т.ч. некоторые вещества биологической природы (антибиотики, витамины, гормоны, ферменты, белковые препараты), получаемые химическим синтезом и/или/ для контроля которых используют методы химического анализа.

Классификация условий труда по степени вредности и опасности

Оптимальные условия труда (1 класс) -

условия, при которых сохраняется здоровье работника и создаются предпосылки для поддержания высокого уровня работоспособности.



Допустимые условия труда (2 класс) -

Характеризуются такими уровнями факторов среды и трудового процесса, которые не превышают установленных гигиенических нормативов для рабочих мест, а возможные изменения функционального состояния организма восстанавливаются во время регламентированного отдыха или к началу следующей смены и не оказывают неблагоприятного действия в ближайшем и отдаленном периоде на состояние здоровья работающих и их потомство.

Вредные условия труда (3 класс) -

характеризуются наличием вредных производственных факторов, уровни которых превышают гигиенические нормативы и оказывающих неблагоприятное действие на организм работающего и/или/ его потомство.

Опасные (экстремальные) условия труда (4 класс) -

характеризуются уровнями факторов рабочей среды, воздействие которых в течение рабочей смены (или ее части) создает угрозу для жизни, высокий риск развития острых профессиональных поражений, в т. ч. и тяжелых форм.

Классификация условий труда по степени вредности и опасности

Вредные условия труда по степени превышения гигиенических нормативов и выраженности изменений в организме работающих условно подразделяются на 4 степени вредности:



1 степень 3 класса (3.1) - условия труда характеризуются такими отклонениями уровней вредных факторов от гигиенических нормативов, которые вызывают функциональные изменения, восстанавливающиеся, как правило, при более длительном (чем к началу следующей смены) прерывании контакта с вредными факторами и увеличивают риск повреждения здоровья

2 степень 3 класса (3.2) – уровни вредных факторов, вызывающие стойкие функциональные изменения, приводящие в большинстве случаев к увеличению профессионально обусловленной заболеваемости, появлению начальных признаков или легких форм профессиональных заболеваний (без потери профессиональной трудоспособности), возникающих после продолжительной экспозиции (часто после 15 и более лет).

3 степень 3 класса (3.3) - условия труда, характеризующиеся такими уровнями факторов рабочей среды, воздействие которых приводит к развитию, как правило, профессиональных болезней легкой и средней степеней тяжести (с потерей профессиональной трудоспособности) в периоде трудовой деятельности, росту хронической профпатологии.

4 степень 3 класса (3.4) - условия труда, при которых могут возникать тяжелые формы профессиональных заболеваний (с потерей общей трудоспособности).

Законодательство Российской Федерации об охране труда

Трудовой кодекс РФ (в ред. от 10.11.09.№ 260-ФЗ. Раздел X. «Охрана труда»

Закон по Краснодарскому краю «Об охране труда» от 07.08.2000 N 311-КЗ, от 07.07.09. N 1784-КЗ)

Государственные нормативные требования охраны труда - правила, процедуры и критерии, направленные на сохранение жизни и здоровья работников в процессе трудовой деятельности

Система нормативных правовых актов, содержащих государственные нормативные требования охраны труда (установлена постановлением правительства РФ от 23 мая 2000 г. N 399)

Указы Президента РФ, нормативно-правовые акты Правительства РФ, Министерства здравоохранения и социального развития РФ, других министерств и ведомств, нормативные акты исполнительных органов власти субъектов РФ

Требования охраны труда обязательны для исполнения юридическими и физическими лицами, при осуществлении ими любых видов деятельности (гл. 34, ст. 211 ТК РФ)

работников, состоящих с работодателями в трудовых отношениях

Государственные нормативные требования охраны труда распространяются на:

работодателей

граждан, отбывающих наказание по приговору суда, в период их работы в организациях

военнослужащих, направляемых на работы в организации

обучающихся образовательных учреждений, проходящих производственную практику

членов кооперативов, участвующих в совместной производственной и иной хозяйственной деятельности, основанной на их личном трудовом участии

Система нормативных правовых актов, содержащих государственные нормативные требования охраны труда

Например: ПОТ РО 14000-001-98 Межотраслевые правила по охране труда (правила безопасности) на предприятиях и организациях машиностроения;
ПОТ РМ-027-2003 «Межотраслевые правила по охране труда на автомобильном транспорте».

Межотраслевые правила по охране труда (ПОТ Р М), межотраслевые типовые инструкции по охране труда (ТИ Р М)

Виды НПА
содержащих
требования
ОТ

Например: ТИ РО-052-2003 Типовая инструкция по охране труда для электросварщиков.

Отраслевые правила по охране труда (ПОТ Р О), отраслевые типовые инструкции по охране труда (ТИ РО)

Государственные стандарты системы стандартов безопасности труда (ГОСТ Р ССБТ)

Правила безопасности (ПБ), правила устройства и безопасной эксплуатации (ПУБЭ), инструкции по безопасности (ИБ)

Строительные нормы и правила (СНиП), своды правил по проектированию и строительству (СП)

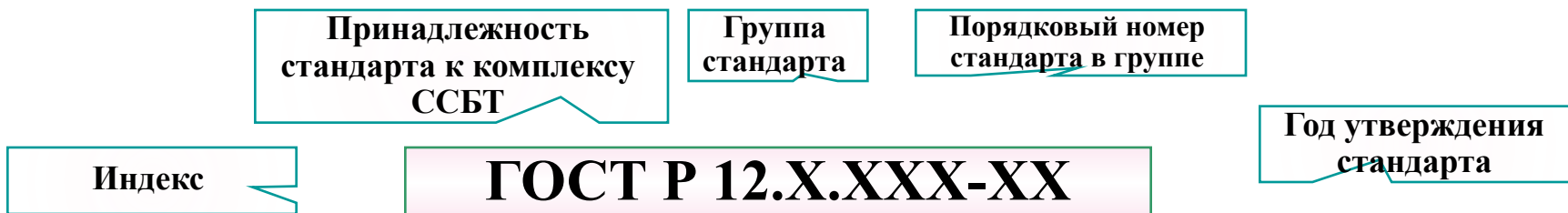
Государственные санитарно-эпидемиологические правила и нормативы: санитарные правила (СП); гигиенические нормативы (ГН); санитарные правила и нормы СанПиН; санитарные нормы (СН)

Например: СНиП 12-03-2001 Безопасность труда в строительстве. Часть 1. Общие требования;
СП 12-135-2003 «Безопасность труда в строительстве. Отраслевые типовые инструкции по охране труда».

Например: СанПиН 2.2.2/2.4.1340-03. «Гигиенические требования к персональным электронно-вычислительным машинам и организации работы»;
ГН 2.2.5.1313-03 «Предельно допустимые концентрации (ПДК) вредных веществ в воздухе рабочей зоны».

Государственные стандарты системы стандартов безопасности труда (ССБТ)

Система стандартов безопасности труда — комплекс взаимосвязанных стандартов, содержащих требования, нормы и правила организационно-технического, метрологического, санитарно-гигиенического характера, направленные на обеспечение безопасных условий труда, сохранение жизни и здоровья работников в процессе трудовой деятельности



Группа	Наименование группы
0	Организационно-методические стандарты
1	Стандарты требований и норм по видам опасных и вредных производственных факторов
2	Стандарты требований безопасности к производственному оборудованию
3	Стандарты требований безопасности к производственным процессам
4	Стандарты требований к средствам защиты работающих

Примеры ГОСТ ССБТ из различных групп:

ГОСТ 12.0.004-90 – «Организация обучения безопасности труда. Общие положения»;

ГОСТ 12.1.030-81 ССБТ. «Электробезопасность. Защитное заземление. Зануление»;

ГОСТ 12.2.003-91 ССБТ. «Оборудование производственное. Общие требования безопасности»;

ГОСТ 12.3.020-80 ССБТ.«Процессы перемещения грузов на предприятиях Общие требования безопасности»;

ГОСТ 12.4.125-83 (1985) ССБТ. «Средства коллективной защиты работающих от воздействия механических факторов. Классификация».

Цели и задачи аттестации рабочих мест по условиям труда

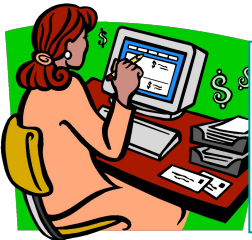
Ст. 212 ТК РФ «Работодатель обязан обеспечить проведение аттестации всех имеющихся рабочих мест по условиям труда с последующей сертификацией работ по охране труда в организации»

**1.Статья
212
Трудового
кодекса
РФ**

2. Руководство Р 2.2.755-99
«Гигиенические критерии оценки и классификации условий труда по показателям вредности и опасности факторов производственной среды, тяжести и напряженности трудового процесса»

3. Методические указания
Минтруда РФ от 30 июля 1999 г. № МУ ОТ РМ 02-99
«Оценка травмобезопасности рабочих мест для целей их аттестации по условиям труда»

4.Приказ
Минздравсоцразви-
тия РФ от
31.08.07. №569
«ОБ утверждении
порядка проведения
аттестации рабочих
мест по условиям
труда»



Проводится
организациями
самостоятельно,
не реже одного
раза в 5 лет

**Аттестация рабочих мест по
условиям труда - система
анализа и оценки состояния
условий труда на рабочих
местах**

Ответственность за
организацию, подготовку,
проведение и реализацию ее
результатов несет руководитель
учреждения

Определение фактических условий труда по факторам производственной среды и трудового процесса инструментальными, лабораторными и эргономическими методами исследований

Проверка соответствия производственного оборудования, приспособлений и инструмента, а также средств обучения и инструктажа требованиям нормативных правовых актов.

Определение фактической обеспеченности работников средствами индивидуальной защиты, а также эффективность этих средств.

Оценка условий труда по факторам среды и трудового процесса

Оценка травмобезопасности рабочих мест

Обеспеченность работников средствами индивидуальной защиты

Порядок проведения аттестации рабочих мест по условиям труда

Приказ об организации и проведении аттестации рабочих мест

Аттестационная комиссия:

- Формирует необходимую нормативно - справочную базу для проведения аттестации рабочих мест.
- Составляет перечень рабочих мест подлежащих аттестации с выделением аналогичных рабочих мест.
- Для каждого рабочего места составляет перечень производственных факторов подлежащих инструментальной оценке.

- Стандарты системы безопасности труда (ССБТ), санитарные правила, нормы и гигиенические нормативы.
- Гигиенические критерии оценки условий труда по показателям вредности и опасности факторов производственной среды, тяжести и напряженности трудового процесса.
- Методические указания по оценке травмобезопасности рабочих мест.
- Типовые отраслевые нормы бесплатной выдачи рабочим и служащим специальной одежды, специальной обуви и других средств индивидуальной защиты

Оценка условий труда на рабочих местах

Оформление результатов оценки условий труда в картах аттестации рабочих мест

Составление ведомости рабочих мест

Составление сводной ведомости

Документы аттестации рабочих мест по условиям труда подлежат **хранению в течение 45 лет**

3 класс (вредный) условий труда

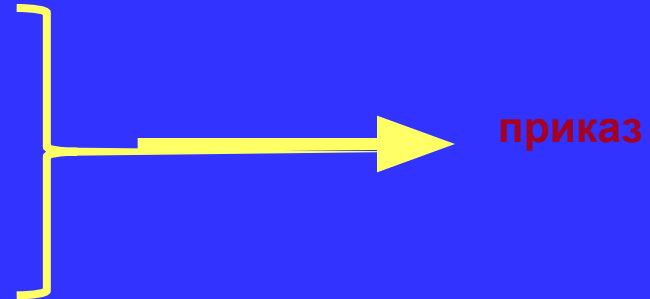
План мероприятий по улучшению условий труда

4 класс (опасный) условий труда

Незамедлительное переоснащение или ликвидация

Этапы проведения аттестации рабочих мест

- 1. Приказ о начале проведения АРМ
- со сроками проведения
-
- 2. Создание комиссии по АРМ

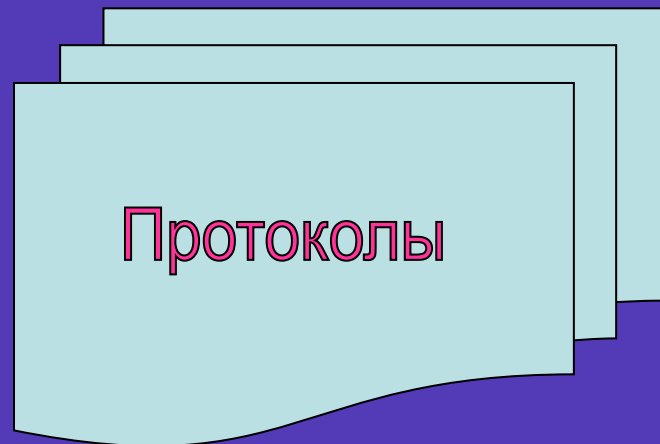


-
- 3. Организационные вопросы проведения АРМ
-
-
-
-
-
-



4. Выполнение измерений ОВПФ по каждому рабочему месту

- Освещение
- Микроклимат
- Шум
- Вибрация
- Электромагнитные поля ВДТ и ПЭВМ
- Тяжесть трудового процесса
- Напряженность трудового процесса



Порядок оценки рабочих мест по травмобезопасности

Методические указания Минтруда РФ от 30 июля 1999 г. № МУ ОТ РМ 02-99
«Оценка травмобезопасности рабочих мест для целей их аттестации по условиям труда»

Составление списков оборудования, указанного в официальных документах организации

Проверка фактического наличия оборудования в структурных подразделениях организации

Выявление оборудования, не учтенного в официальной документации (приобретенного по взаимозачетам или изготовленного самостоятельно организацией)

Распределение оборудования по рабочим местам

Составление Перечня рабочих мест, подлежащих оценке по фактору травмобезопасности
(форма Перечня – приложение)

Перечень рабочих мест должен включать все, фактически имеющееся оборудование, приспособления и инструменты

Проверка наличия, правильности ведения и соблюдение требований технологической и эксплуатационной документации в части обеспечения безопасности труда

Фактическое состояние производственного оборудования, приспособлений и инструмента, средств обучения и инструктажа.

Проверка соответствия

Требования нормативных правовых актов к производственному оборудованию, приспособлениям и инструменту, обеспеченности рабочих мест средствами обучения и инструктажа.

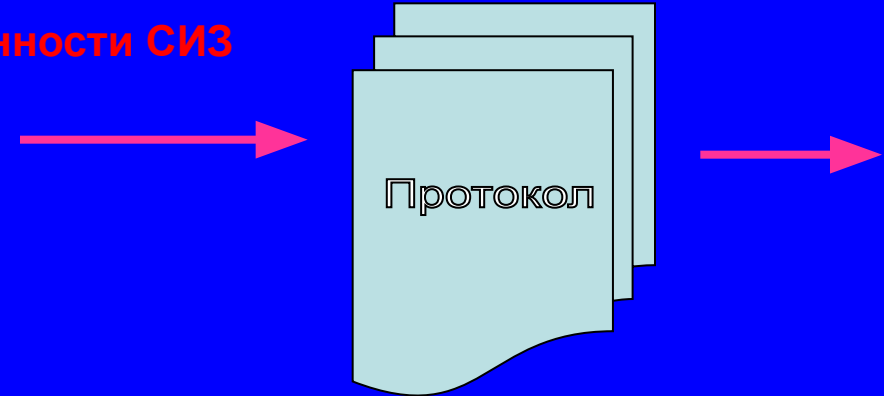
**ПРОТОКОЛ
ОЦЕНКИ РАБОЧЕГО МЕСТА ПО ФАКТОРУ ТРАВМОБЕЗОПАСНОСТИ**

5. Оценка травмобезопасности на рабочем месте



Класс условий труда по травмобезопасности

6. Оценка обеспеченности СИЗ

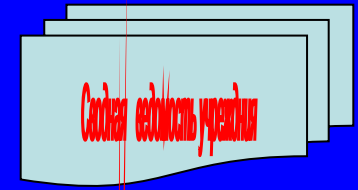


Класс условий труда по СИЗ

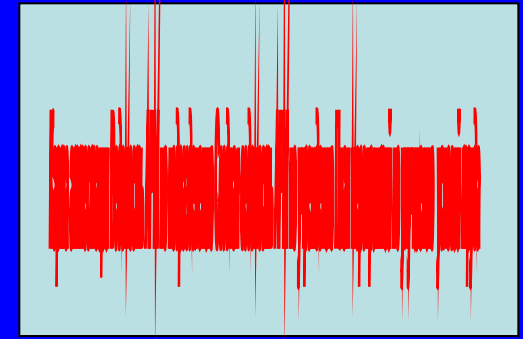
8. Составление ведомости аттестации рабочих мест по подразделениям



9. Составление сводной ведомости аттестации рабочих мест по учреждению



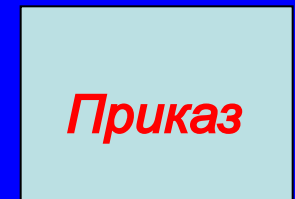
10. Составление протокола о результатах аттестации по учреждению



11. Разработка плана мероприятий по улучшению условий труда



12. Приказ по результатам аттестации рабочих мест в учреждении



Результаты аттестации рабочих мест по условиям труда



Результаты аттестации рабочих мест по условиям труда используются в целях:

- предоставления работникам и гражданам, принимаемым на работу достоверной информации об условиях и охране труда на рабочих местах, о существующем риске повреждения здоровья, о мерах по защите от воздействия вредных и опасных производственных факторов, а также компенсациях, гарантиях и средствах индивидуальной защиты, полагающихся работникам, занятым на работах с вредными и опасными условиями труда;
- контроля состояния условий труда на рабочих местах и правильности обеспечения работников сертифицированными средствами индивидуальной и коллективной защиты;
- подготовки перечней профессий, должностей и работ в организации, при выполнении которых обязательны предварительные (при поступлении на работу) и периодические (в течение трудовой деятельности) медицинские осмотры (обследования) работников, а также, в соответствующих случаях, внеочередные медицинские осмотры (обследования);
- расчета скидок и надбавок к страховому тарифу в системе обязательного социального страхования работников от несчастных случаев на производстве и профессиональных заболеваний;
- установления связи заболевания с профессией при подозрении на профессиональное заболевание, установления диагноза профзаболевания, в том числе при решении споров, разногласий в судебном порядке;
- рассмотрения вопросов и разногласий, связанных с обеспечением безопасных условий труда работника и расследованием происшедших с ними несчастных случаев на производстве или профессиональных заболеваний;
- принятия мер по надлежащему санитарно-бытовому и профилактическому обеспечению работников организации;
- включения в трудовой договор характеристики условий труда и компенсаций работникам за работу в тяжелых, вредных и (или) опасных условиях;
- обоснования планирования и финансирования мероприятий по улучшению условий и охраны труда в организациях, в том числе за счет средств на обязательное социальное страхование от несчастных случаев на производстве и профессиональных заболеваний;
- применения предусмотренных законодательством мер ответственности к лицам, виновным в нарушениях законодательства об охране труда.

Перечень документов, формируемых по результатам аттестации рабочих мест по условиям труда

- приказ работодателя (руководителя организации) о проведении аттестации и создании аттестационной комиссии.
- перечень рабочих мест организации с выделением аналогичных рабочих мест и указанием оцениваемых факторов условий труда.
- копию аттестата аккредитации на право проведения измерений и оценок условий труда организации, привлекаемой для проведения этой работы, а также область аккредитации.
- карты аттестации рабочих мест по условиям труда с протоколами измерений и оценок условий труда (приложение 4).
- ведомости рабочих мест по подразделениям и сводную ведомость рабочих мест организации и результатов их аттестации по условиям труда.
- план мероприятий по улучшению и оздоровлению условий труда.
- перечень рабочих мест, по которым улучшение условий труда при современном уровне развития техники и производства не представляется возможным. Перечень должен быть подписан аттестационной комиссией.
- протокол заседания аттестационной комиссии по результатам аттестации рабочих мест по условиям труда о завершении работы по аттестации рабочих мест по условиям труда, подписанный членами аттестационной комиссии.
- приказ работодателя (руководителя организации) о завершении аттестации рабочих мест и утверждении ее результатов.

Постановление Совета Министров СССР и
ВЦСПС от 21 ноября 1974 года № 298/П-22

«Об утверждении Списка производств, цехов, профессий и должностей с вредными условиями труда, работа в которых дает право на дополнительный отпуск и сокращенный рабочий день»

Приказ Гособразования СССР от 20 августа 1990 года №579

Приложение №1 «Положение о порядке установления доплат за неблагоприятные условия труда в учреждениях и организациях Гособразования СССР »

Приложение №2 «Перечень работ с неблагоприятными условиями труда, на которых устанавливаются доплаты рабочим, специалистам и служащим с тяжелыми и вредными, особо тяжелыми и особо вредными условиями труда »

**Список производств, цехов, профессий и должностей с вредными условиями труда, работа в которых дает право на дополнительный отпуск и сокращенный рабочий день
(Извлечение)**

№ п.п. в разделе списка	Наименование профессий и должностей	Продолжительность дополнительного отпуска в рабочих днях	Продолжительность сокращенного рабочего дня (в часах)
XXXVIII . ЖКХ И БЫТОВОЕ ОБСЛУЖИВАНИЕ			
1.	Машинист (кочегар) котельной, истопник, занятый на работах в жилых и административных зданиях.	6	-
2.	Слесарь-сантехник, занятый ремонтom, надзором и обслуживанием внутридомовой канализации, водопровода и общественных уборных	6	-

XL. ЗДРАВООХРАНЕНИЕ

1.	Библиотекарь	12	6
2.	Врач (в.т.ч. врач руководитель отделения, кабинета, лаборатории)	12	6
11.	Кастелянша	12	6
14.	Младший медицинский и обслуживающий персонал (мл. медсестра по уходу ха больными), санитарка, мойщица посуды, банщик, няня (помощник воспитателя, уборщик производственных помещений)	12	6
20.	Средний медицинский персонал	12	6
174.	Средний медицинский персонал Учреждений здравоохранения, просвещения и социального	12	-

XLIII. ОБЩИЕ ПРОФЕССИИ ВСЕХ ОТРАСЛЕЙ НАРОДНОГО ХОЗЯЙСТВА

85.	Машинистка, постоянно работающая на пишущей машинке	6	-
117.	Повар, постоянно работающий у плиты	6	-
170.	Рабочие прачечных ,занятые : а) в стиральном цехе или отделении (сушильщик белья, машинист по стирке спецодежды)	6	-
	б) на стирке и замочке заразного белья и спецодежды	12	6
	в) на стирке белья и спецодежды в ручную	12	6
211.	Уборщик служебных помещений, занятый уборкой наружных (общественных)туалетов и санузлов	6	-

Приказ Минздравсоцразвития РФ от 05.02.10. № 64н

- «Об утверждении Правил финансового обеспечения в 2010 году предупредительных мер по сокращению производственного травматизма и профессиональных заболеваний работников и санаторно-курортного лечения работников, занятых на работах с вредными и (или) опасными производственными факторами»

Предупредительные меры

- а) проведение аттестации рабочих мест по условиям труда;
- б) реализацию мероприятий по приведению уровней запыленности и загазованности воздуха, уровней шума и вибрации и уровней излучений на рабочих местах в соответствие с государственными нормативными требованиями охраны труда;
- в) обучение по охране труда следующих категорий работников:
 - руководители (в т.ч. руководители структурных подразделений) бюджетных учреждений;
 - руководители и специалисты служб охраны труда организаций;
 - члены комитетов (комиссий) по охране труда;
 - уполномоченные (доверенные) лица по охране труда первичных профсоюзных организаций;
- г) приобретение работникам, занятым на работах с вредными и (или) опасными условиями труда, а также на работах, выполняемых в особых температурных условиях или связанных с загрязнением, специальной одежды, специальной обуви и других средств индивидуальной защиты (далее - СИЗ), а также смывающих и (или) обезвреживающих средств в соответствии с типовыми нормами бесплатной выдачи специальной одежды, специальной обуви и других СИЗ (далее - Типовые нормы) или с предложениями по улучшению обеспеченности СИЗ, указанными в протоколе оценки обеспеченности работников СИЗ на рабочем месте, оформленном по результатам аттестации рабочих мест по условиям труда;
- д) санаторно-курортное лечение работников, занятых на работах с вредными и (или) опасными производственными факторами;
- е) проведение обязательных периодических медицинских осмотров (обследований) работников, занятых на работах с вредными и (или) опасными производственными факторами;
- ж) обеспечение работников лечебно-профилактическим питанием (далее - ЛПП), для которых указанное питание предусмотрено Перечнем производств, профессий и должностей, работа в которых дает право на бесплатное получение лечебно-профилактического питания в связи с особо вредными условиями труда, утвержденным Приказом Минздравсоцразвития России от 16 февраля 2009 г. N 46н (зарегистрирован Минюстом России 20 апреля 2009 г. N 13796) (далее - Перечень);
- з) приобретение страхователями для проведения предсменных (предрейсовых) медицинских осмотров приборов для определения наличия и уровня содержания алкоголя (алкотестеры);