

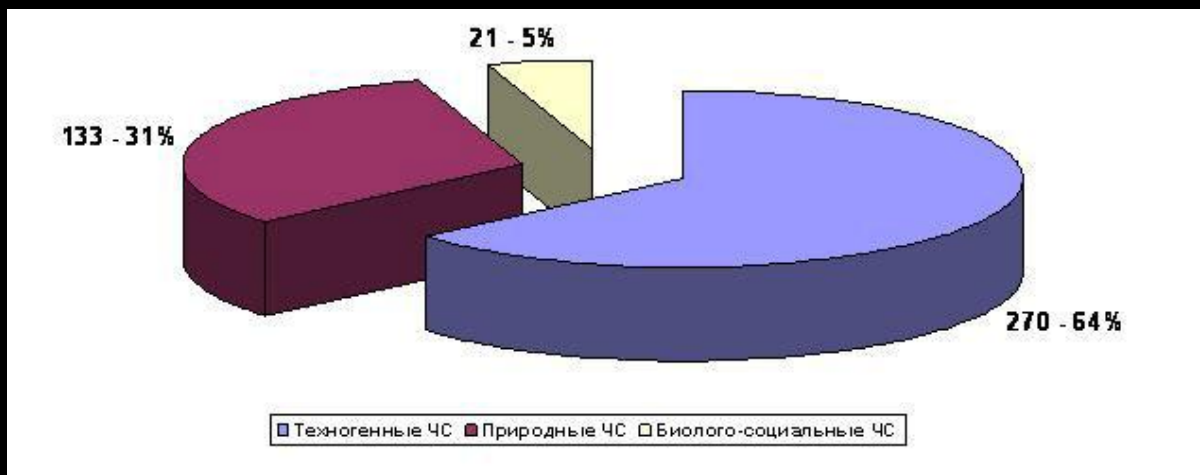
ГОСУДАРСТВЕННОЕ ОБРАЗОВАТЕЛЬНОЕ УЧРЕЖДЕНИЕ  
ВЫСШЕГО ПРОФЕССИОНАЛЬНОГО ОБРАЗОВАНИЯ  
«Институт гражданской защиты и пожарной безопасности  
Удмуртской Республики»

# Организация и проведение эвакуационных мероприятий в ЧС

Работу выполнил студент  
группы ЗЧС  
Выполнил:  
Петрик Андрей Николаевич  
Преподаватель :  
Усачева Анастасия Николаевна

г. Ижевск

**За девять месяцев 2010 г. произошла 270 ЧС техногенного характера, при которых погибло 723 чел., пострадало 1873 человек. Количество ЧС природного характера составило 133. В них погибло 15 чел., пострадало 855 человек. В течение 2010 г. также произошла 21 биолого-социальная ЧС.**



# ЧЕЛОВЕЧЕСКИХ ЖЕРТВ МОЖНО БЫЛО БЫ ИЗБЕЖАТЬ



# ЕСЛИ ВОВРЕМЯ НАЧАТЬ ЭВАКУАЦИЮ

# **ЭВАКУАЦИЯ – ЭТО**

**организованный**

**вывод (вывоз) населения,**

**материальных и культурных**

**ценностей из зон ЧС и**

**размещение в**

**безопасных**

**районах**

# **СПОСОБЫ ЗАЩИТЫ**

## **НАСЕЛЕНИЯ**

**Укрытие в ЗС ГО,  
а также в метрополитенах,  
горных выработках и других приспособленных  
под укрытия для людей защитных сооружениях**

**Эвакуация населения из опасных зон и  
размещение его в безопасных районах**

**Использование средств индивидуальной защиты  
и медицинских средств индивидуальной  
защиты**

**Ведение аварийно-спасательных и других  
неотложных работ (АСДНР)**

# цели

## проведения эвакуационных мероприятий:

- Снижение вероятных потерь населения категоризированных городов и сохранение квалифицированных кадров специалистов;
- Обеспечение устойчивого функционирования объектов экономики, продолжающих свою производственную деятельность в военное время;
- Обеспечение условий создания группировок сил и средств гражданской обороны в загородной зоне.
- Обеспечение сохранения материальных и культурных ценностей.

**Организация планирования, подготовки и проведения эвакуации, а также подготовка районов для размещения эвакуированного населения и его жизнеобеспечения, хранения материальных и культурных ценностей **ВОЗЛАГАЮТСЯ:****

**В федеральных органах исполнительной власти – на руководителей федеральных органов исполнительной власти**

**В субъектах РФ и входящих в их состав муниципальных образования – на руководителей органов исполнительной власти субъектов РФ и руководителей органов местного самоуправления**

**В организациях - на руководителей организаций**

# Эвакуационные органы

**ЭК**

Эвакуационные  
комиссии

**СЭП**

Сборные эвакуационные  
пункты

**ОГ**

Оперативные группы  
по вывозу населения

**ГУ**

Группы управления на  
пеших маршрутах  
эвакуации

**ЭПК**

Эвакоприемные  
комиссии

**ПЭП**

Приемные эвакуационные  
пункты

**ППЭ**

Промежуточные  
пункты эвакуации

**Администрации ПП (В)**

населения  
погрузки (выгрузки) мат. и культ.  
ценностей на транспорт



# Эвакуация проводится из:

Город,  
отнесенный  
к группе  
по ГО

Безопасные  
районы  
в загородной  
зоне

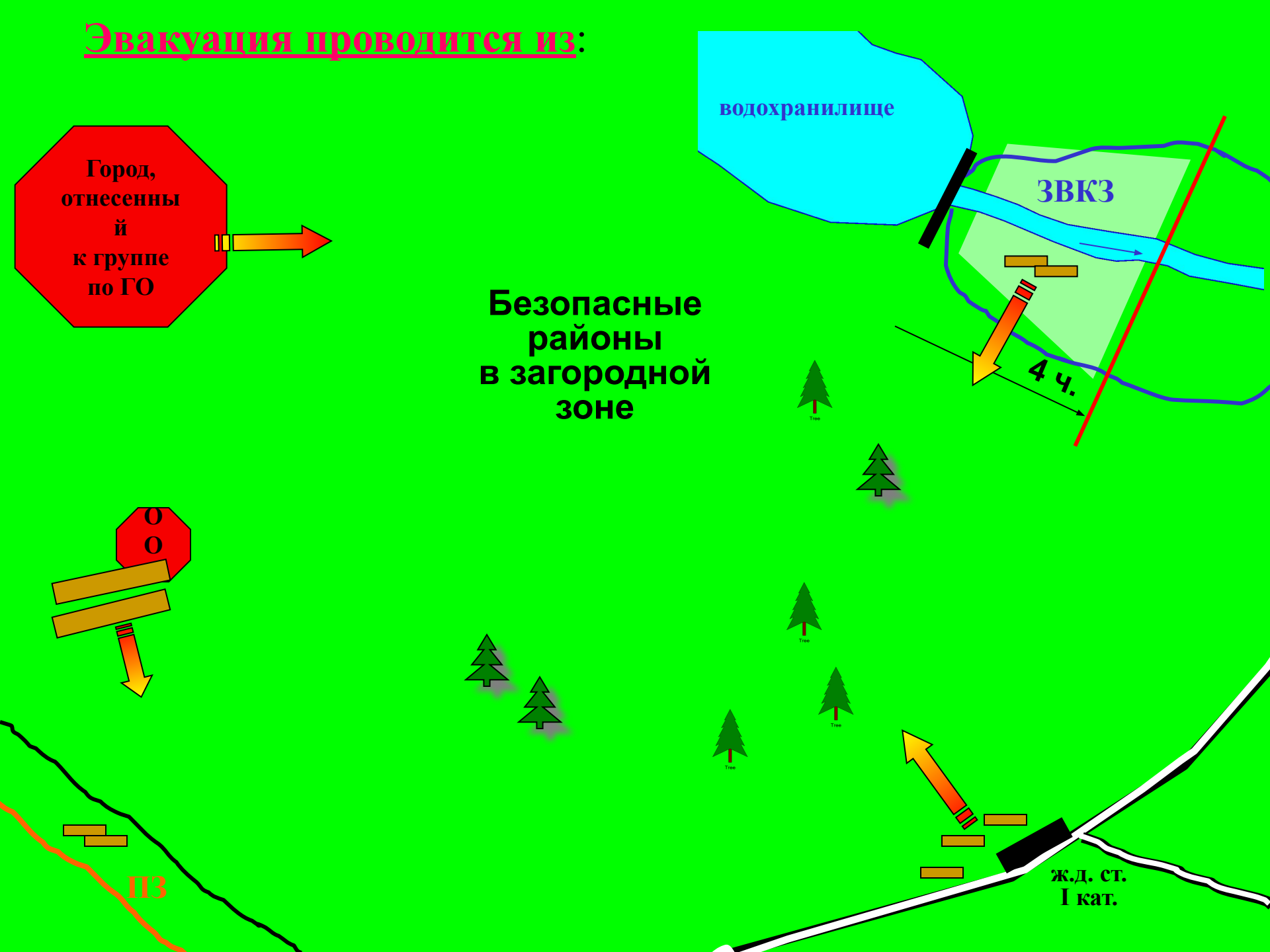
водохранилище

ЗВКЗ

4 ч.

Ж.д. ст.  
I кат.

ПЗ



## **Рассредоточение –**

**это комплекс мероприятий по организованному вывозу (выводу) из категорированных городов и размещение в загородной зоне для проживания и отдыха рабочих и служащих объектов экономики, производственная деятельность которых в военное время будет продолжаться в этих городах**

### ***Эвакуации подлежат:***

- работники расположенных в населенных пунктах организаций, переносящих производственную деятельность в военное время в загородную зону, а также неработающие члены семей указанных работников;**
- нетрудоспособное и не занятое в производстве население**
- материальные и культурные ценности**

# Группы населения при планировании эвакуации

**1** группа – работники организаций, продолжающих в военное время производственную деятельность в категорированных городах



рассредоточение

**2** группа – работники организаций, переносящих производственную деятельность в военное время в загородную зону, а также неработающие члены их семей



эвакуация

**3** группа – нетрудоспособное и не занятое в производстве население

## **материальные ценности,**

**подлежащие эвакуации:**

- государственные ценности (золотовалютные резервы, банковские активы, ценные бумаги, эталоны измерения, запасы драгоценных камней и металлов, документы текущего делопроизводства и ведомственные архивы государственных органов и организаций, электронно-вычислительные системы и базы данных);**
- производственные и научные ценности (особо ценное научное и производственное оборудование, страховой фонд технической документации, особо ценная научная документация, базы данных на электронных носителях, научные собрания и фонды организаций);**
- запасы продовольствия, медицинское оборудование объектов здравоохранения, оборудование объектов водоснабжения, запасы медицинского имущества и запасы материальных средств, необходимые для первоочередного жизнеобеспечения населения;**
- сельскохозяйственные животные, запасы зерновых культур, семенные и фуражные запасы;**
- запасы материальных средств для обеспечения проведения АСДНР.**

## культурные ценности,

подлежащие эвакуации:

- культурные ценности мирового значения;
- российский страховой фонд документов библиотечных фондов;
- культурные ценности федерального (общероссийского) значения;
- электронные информационные ресурсы на жестких носителях;
- культурные ценности, имеющие исключительное значение для культуры народов Российской Федерации.

Особо ценные документы Федерального архивного агентства подлежат укрытию в установленном порядке.

Основанием для отнесения к материальным и культурным ценностям, подлежащим эвакуации, является **экспертная оценка**, проводимая соответствующими специалистами федеральных органов исполнительной власти, органов исполнительной власти субъектов РФ, органов местного самоуправления и организаций.

## **взаимодействие по вопросам: с органами военного управления -**

- использования транспортных коммуникаций и транспортных средств;**
- выделения сил и средств для совместного регулирования движения на маршрутах эвакуации, обеспечения охраны общественного порядка и сохранности материальных и культурных ценностей;**
- обеспечения ведения радиационной, химической, биологической, инженерной и противопожарной разведки;**
- выделения сил и средств для обеспечения радиационной, химической, биологической, инженерной защиты населения, санитарно-противоэпидемических и лечебно-профилактических мероприятий;**
- согласование перечней безопасных районов для размещения населения и хранения материальных и культурных ценностей;**
- возможности использования военных городков и оставляемого войсками имущества (оборудования) для размещения и первоочередного жизнеобеспечения эвакуированного населения.**

**Общая эвакуация при ЧС природного и техногенного характера  
- вывод из зоны ЧС всего населения**

**Частичная эвакуация - вывод из зоны ЧС населения, наиболее подверженного воздействию ПФ ЧС**

Частичная эвакуация - проводится до начала общей эвакуации, без нарушения действующих графиков работы транспорта.

Предполагает вывоз нетрудоспособного и не занятого в производстве и в сфере обслуживания населения:

- ✓ лица, обучающиеся в школах-интернатах и образовательных учреждениях начального, среднего и высшего профессионального образования
- ✓ воспитанников детских домов, ведомственных детских садов;
- ✓ пенсионеров, содержащиеся в домах инвалидов и ветеранов.

**Совместно  
с  
преподавателями,  
обслуживающим  
персоналом  
и членами  
их семей**

✓ Материальные и культурные ценности, подлежащие первоочередной эвакуации

*в зависимости от времени и сроков  
проведения*

**упреждающая**

При угрозе ЧС

организованный вывод (вывоз)  
населения из опасных зон в  
один или два этапа

**экстренная**

При непосредственной угрозе  
или в условиях ЧС

самостоятельный выход из  
зоны ЧС  
+  
организованный вывоз к  
местам  
размещения



**Эвакуационные мероприятия осуществляются  
по решению**

**ВВ**

**Президента Российской Федерации или Начальника ГО  
Российской Федерации**

***и в отдельных случаях, требующих принятия немедленного  
решения, по решению -***

**Начальников ГО субъектов Российской Федерации с  
последующим докладом по подчиненности.**

***Право принятия решения на эвакуацию***

**М**

✓ **руководители ОИВ субъектов РФ**

**В**

✓ **руководители органов местного самоуправления**

✓ **ДДС ПОО - экстренная эвакуация локального характера  
(при необходимости)**

**(при**

*в зависимости от развития ЧС и  
численности выводимого населения*

**Локальная:** зона ЧС – отд. гор. м/районы, сельские НП  
численность э/населения – до неск. дес. тыс. чел

**Местная:** зона ЧС – средние города, р-ны крупных городов  
численность э/населения – от неск. тыс до  
десятков тыс. чел

**Региональная:** зона ЧС – территория одного или нескольких  
регионов с высокой плотностью населения

**ПРИМЕРНАЯ СХЕМА ОРГАНИЗАЦИИ ЭВАКУАЦИОННОЙ КОМИССИИ  
АДМИНИСТРАТИВНО-ТЕРРИТОРИАЛЬНОГО ОБРАЗОВАНИЯ  
(РЕСПУБЛИКА, КРАЙ, ОБЛАСТЬ, КАТЕГОРИРОВАННЫЙ ГОРОД  
С РАЙОННЫМ ДЕЛЕНИЕМ)**

**Руководитель органа исполнительной власти  
АДМИНИСТРАТИВНО - ТЕРРИТОРИАЛЬНОГО  
ОБРАЗОВАНИЯ**

**ПРЕДСЕДАТЕЛЬ ЭВАКУАЦИОННОЙ  
КОМИССИИ**

**ЗАМЕСТИТЕЛИ  
ПРЕДСЕДАТЕЛЯ  
КОМИССИИ**

**СЕКРЕТАРЬ  
КОМИССИИ**

**ЧЛЕНЫ КОМИССИИ:**

**ПРЕДСТАВИТЕЛИ АДМИНИСТРАЦИИ, ОРГАНОВ НАРОДНОГО  
ОБРАЗОВАНИЯ И СОЦИАЛЬНОГО ОБЕСПЕЧЕНИЯ, ВОЕННЫХ  
КОМИССАРИАТОВ И ВОЕННО-МОБИЛИЗАЦИОННЫХ ОРГАНОВ,  
ТРАНСПОРТНЫХ ОРГАНОВ, ОРГАНОВ ЗДРАВООХРАНЕНИЯ, СВЯЗИ,  
ВНУТРЕННИХ ДЕЛ И ДР.**

**ОПОВЕЩЕНИЯ И  
СВЯЗИ**

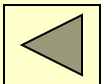
**ОРГАНИЗАЦИИ  
РАЗМЕЩЕНИЯ  
ЭВАКОНАСЕЛЕНИЯ**

**УЧЕТА  
ЭВАКОНАСЕЛЕНИЯ  
И ИНФОРМАЦИИ**

**ПЕРВООЧЕРЕДНОГО  
ОБЕСПЕЧЕНИЯ  
ЭВАКОНАСЕЛЕНИЯ**

**ДОРОЖНОГО И  
ТРАНСПОРТНОГО  
ОБЕСПЕЧЕНИЯ**

**УЧЕТА ЭВАКУАЦИИ  
МАТЕРИАЛЬНЫХ  
ЦЕННОСТЕЙ**



**ПРИМЕРНАЯ СХЕМА ОРГАНИЗАЦИИ  
ПРИЕМНОГО ЭВАКУАЦИОННОГО ПУНКТА**

**НАЧАЛЬНИК ЭВАКУАЦИОННОЙ КОМИССИИ**

**НАЧАЛЬНИК ПРИЕМНОГО  
ЭВАКУАЦИОННОГО ПУНКТА**

**ЗАМЕСТИТЕЛЬ  
НАЧАЛЬНИКА**

**Г Р У П П Ы**

**ОТПРАВКИ И  
СОПРОВОЖДЕНИЯ  
ЭВАКОНАСЕЛЕНИЯ**

**ВСТРЕЧИ, ПРИЕМА И  
РАЗМЕЩЕНИЯ  
ЭВАКОНАСЕЛЕНИЯ**

**МЕДИЦИНСКИЙ  
ПУНКТ**

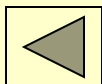
**ОТПРАВКИ И  
СОПРОВОЖДЕНИЯ  
ЭВАКОНАСЕЛЕНИЯ**

**ОХРАНЫ ОБЩЕСТВЕННОГО  
ПОРЯДКА**

**ОТПРАВКИ И  
СОПРОВОЖДЕНИЯ  
ЭВАКОНАСЕЛЕНИЯ**

**УЧЕТА ЭВАКОНАСЕЛЕНИЯ**

**КОМЕНДАНТСКАЯ СЛУЖБА**



**ПРИМЕРНАЯ СХЕМА ОРГАНИЗАЦИИ  
ПРИЕМНОЙ ЭВАКУАЦИОННОЙ КОМИССИИ  
ОРГАНОВ МЕСТНОГО САМОУПРАВЛЕНИЯ**

**НАЧАЛЬНИК ГРАЖДАНСКОЙ ОБОРОНЫ  
ГЛАВА МЕСТНОЙ АДМИНИСТРАЦИИ**

**ПРЕДСЕДАТЕЛЬ  
ЭВАКУАЦИОННОЙ КОМИССИИ**

**ЗАМЕСТИТЕЛИ  
ПРЕДСЕДАТЕЛЯ  
КОМИССИИ**

**СЕКРЕТАРЬ  
КОМИССИИ**

**ЧЛЕНЫ КОМИССИИ:**

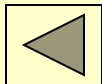
**ПРЕДСТАВИТЕЛИ МЕСТНОЙ АДМИНИСТРАЦИИ, РУКОВОДИТЕЛИ ПРЕДПРИЯТИЙ  
ТОРГОВЛИ, ОБЩЕСТВЕННОГО ПИТАНИЯ, МЕДИЦИНСКИХ УЧРЕЖДЕНИЙ,  
ОРГАНОВ ВНУТРЕННИХ ДЕЛ**

**УЧЕТА  
ЭВАКОНАСЕЛЕНИЯ**

**ПЕРВООЧЕРЕДНОГО  
ЖИЗНЕОБЕСПЕЧЕНИЯ  
ЭВАКОНАСЕЛЕНИЯ**

**ОХРАНЫ  
ОБЩЕСТВЕННОГО  
ПОРЯДКА**

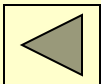
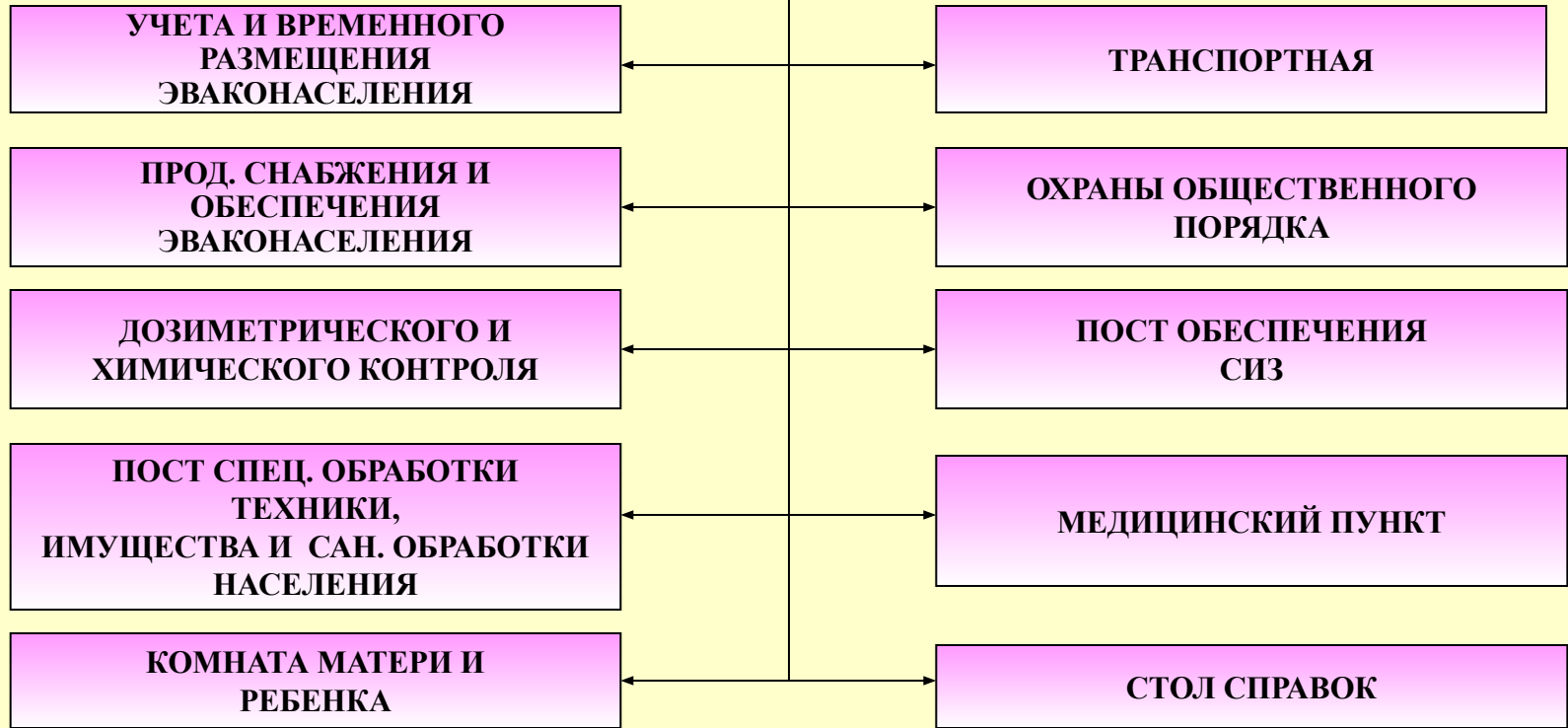
**ПРИЕМА И ОРГАНИЗАЦИИ  
РАЗМЕЩЕНИЯ  
ЭВАКОНАСЕЛЕНИЯ**



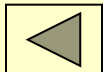
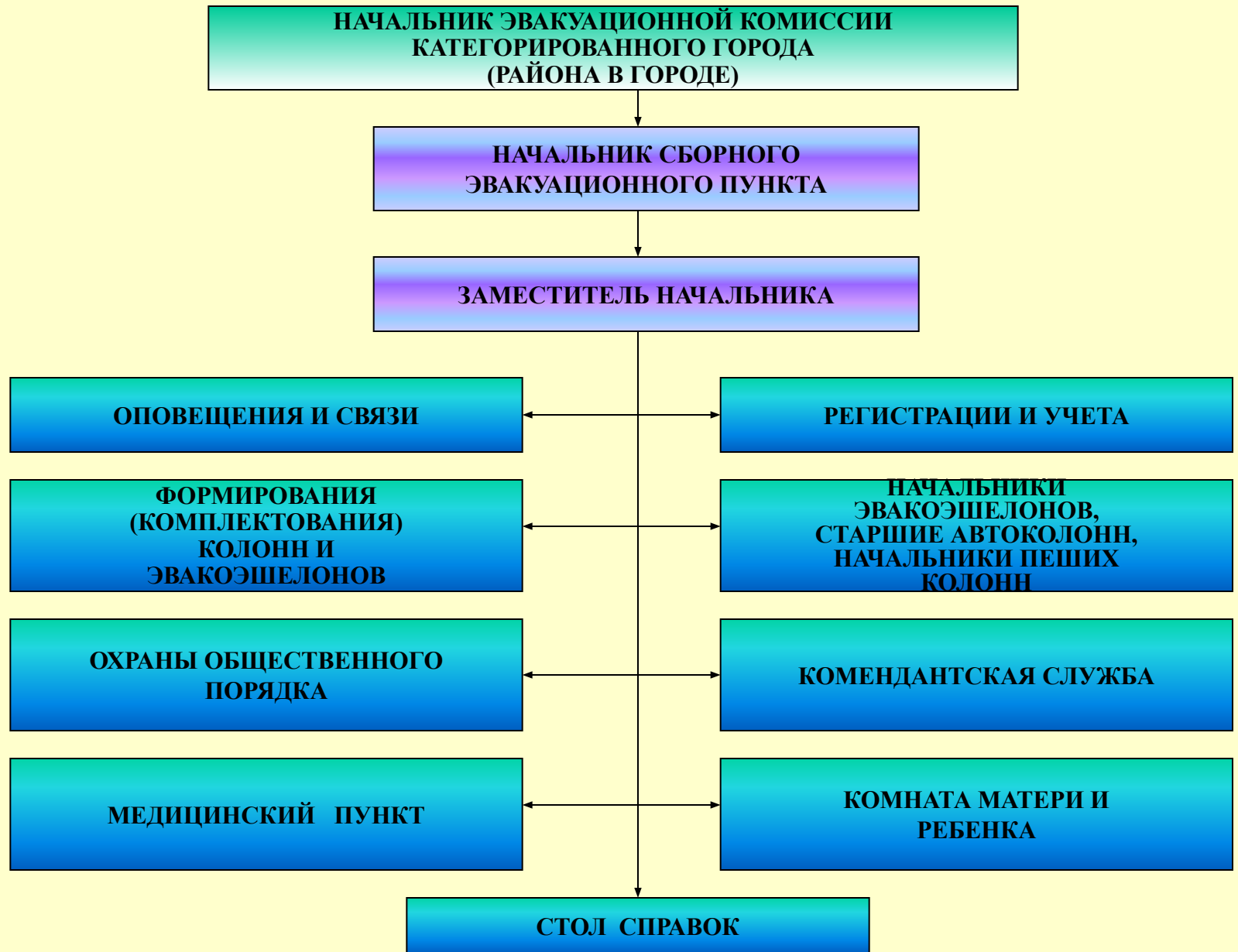
# ПРИМЕРНАЯ СХЕМА ОРГАНИЗАЦИИ ПРОМЕЖУТОЧНОГО ПУНКТА ЭВАКУАЦИИ

НАЧАЛЬНИК ПРОМЕЖУТОЧНОГО  
ПУНКТА ЭВАКУАЦИИ

ЗАМЕСТИТЕЛЬ  
НАЧАЛЬНИКА



**ПРИМЕРНАЯ СХЕМА ОРГАНИЗАЦИИ  
СБОРНОГО ЭВАКУАЦИОННОГО ПУНКТА**



# **ПЛАНИРОВАНИЕ ЭВАКУАЦИИ НАСЕЛЕНИЯ**

- **Планы эвакуации оформляются в виде разделов планов действий по планированию и ликвидации ЧС в мирное время.**
- **В текстовой части плана эвакуации:**
- **1. Порядок приведения эвакокомиссии в готовность;**
- **2. Порядок оповещения населения о начале эвакуации;**
- **3. Численность эваконаселения с разбивкой по категориям;**
- **4. Районы размещения эваконаселения;**
- **5. Сроки выполнения эвакуируемых мероприятий;**
- **6. Маршруты вывоза (вывода) населения;**



- **8. Порядок вывоза населения транспортом из зон ЧС природного и техногенного характера;**
- **9. Пункты посадки населения на транспорт, пункты высадки в безопасных районах.**
- **10. Организация обеспечения охраны общественного порядка дорожного движения на маршрутах эвакуации;**
- **11. Организация комплексной разведки (инженерной, радиационной, химической и биологической);**
- **12. Организация ЭН в местах сбора и на маршрутах эвакуации;**
- **13. Порядок вывоза эвакуонаселения из промышленных пунктов эвакуации на границах зон ЧС к местам размещения в безопасные районы;**

- 14. Порядок размещения эвакуируемого населения в безопасные районы и его первоочередное жизнеобеспечение;
- 15. Санитарно-противоэпидемические и лечебно-эвакуационные мероприятия;
- 16. Порядок управления эвакуацией населения;
- 17. Организация информирования и инструктирования населения в ходе эвакуации.

- К текстовой части плана отрабатываются приложения на картах, виде схем, графиков, расчетов:
- 1. Расчет населения, подлежащего эвакуации;
- 2. Распределение предприятий, организаций и учреждений на СЭП, пунктам посадки и местам размещения в безопасных районах;
- 3. Потребность и возможности транспорта (ж/д, авто, водного, воздушного), его распределение по эвакуонаправлениям и маршрутам для вывоза населения;

- 4. Дислокация СЭП, исходных пунктов эвакуации пешим порядком, станций (пунктов, пристаней) посадки и высадки населения;
- 5. Состав эвакуационных органов и сроки их приведения в готовность;
- 6. Схема оповещения руководителей предприятий, учреждений, организаций и населения о начале;
- 7. Организация связи;
- 8. Карта размещения эвакуированного населения в безопасных районах.

# **ПОДГОТОВКА ДЛЯ СЛЕДОВАНИЯ В ЗАГОРОДНУЮ ЗОНУ**

- - следует взять с собой СИЗ;
- - самую необходимую одежду и обувь по сезону, тёплое бельё;
- - ИПП, пакет перевязочный медицинский, др. лекарства;
- - запас продуктов на 2-3 дня (нескоропортящиеся и не требующие приготовления в пути);
- - питьевая вода (фляга, термос);
- - нож, ложку, необходимую посуду;
- - спички, карманный фонарь;
- - туалетные принадлежности;
- - плащ-накидка;
- - перчатки;
- - рюкзак, чемодан (с биркой (адрес, ФИО, конечный пункт эвакуации)).

- **Общий вес багажа не больше 50 кг.**
- **Обязательно: взять паспорт, военный билет, трудовая книжка, документы об образовании, специальности, свидетельство о браке и рождении детей, деньги (ценности).**
- **Детям дошкольного возраста пришивают под воротник кусочек белой материи с указанием ФИО, года и даты рождения, домашнего адреса и адреса работы родителей, конечный ЭП.**