

ГОСУДАРСТВЕННОЕ ОБРАЗОВАТЕЛЬНОЕ УЧРЕЖДЕНИЕ
ВЫСШЕГО ПРОФЕССИОНАЛЬНОГО ОБРАЗОВАНИЯ
«Институт гражданской защиты и пожарной безопасности
Удмуртской Республики»

Организация и проведение эвакуационных мероприятий в ЧС

Работу выполнил студент
группы ЗЧС

Выполнил:

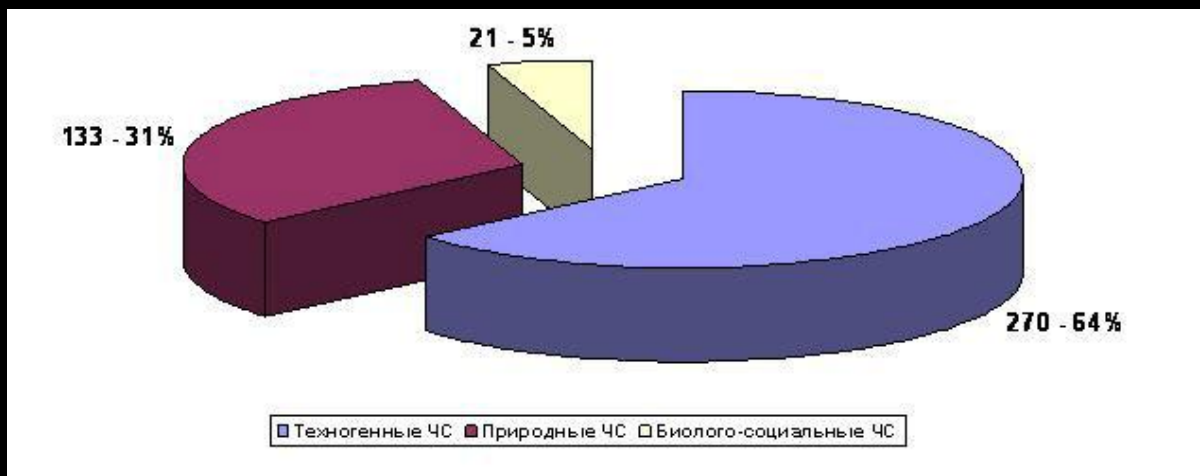
Петрик Андрей Николаевич

Преподаватель :

Усачева Анастасия Николаевна

г. Ижевск

За девять месяцев 2010 г. произошла 270 ЧС техногенного характера, при которых погибло 723 чел., пострадало 1873 человек. Количество ЧС природного характера составило 133. В них погибло 15 чел., пострадало 855 человек. В течение 2010 г. также произошла 21 биолого-социальная ЧС.



ЧЕЛОВЕЧЕСКИХ ЖЕРТВ МОЖНО БЫЛО БЫ ИЗБЕЖАТЬ



ЕСЛИ ВОВРЕМЯ НАЧАТЬ ЭВАКУАЦИЮ

ЭВАКУАЦИЯ – ЭТО

организованный

вывод (вывоз) населения,

материальных и культурных

ценностей из зон ЧС и

размещение в

безопасных

районах

СПОСОБЫ ЗАЩИТЫ

НАСЕЛЕНИЯ

**Укрытие в ЗС ГО,
а также в метрополитенах,
горных выработках и других приспособленных
под укрытия для людей защитных сооружениях**

**Эвакуация населения из опасных зон и
размещение его в безопасных районах**

**Использование средств индивидуальной защиты
и медицинских средств индивидуальной
защиты**

**Ведение аварийно-спасательных и других
неотложных работ (АСДНР)**

цели

проведения эвакуационных мероприятий:

- Снижение вероятных потерь населения категоризированных городов и сохранение квалифицированных кадров специалистов;
- Обеспечение устойчивого функционирования объектов экономики, продолжающих свою производственную деятельность в военное время;
- Обеспечение условий создания группировок сил и средств гражданской обороны в загородной зоне.
- Обеспечение сохранения материальных и культурных ценностей.

Организация планирования, подготовки и проведения эвакуации, а также подготовка районов для размещения эвакуированного населения и его жизнеобеспечения, хранения материальных и культурных ценностей **ВОЗЛАГАЮТСЯ:**

В федеральных органах исполнительной власти – на руководителей федеральных органов исполнительной власти

В субъектах РФ и входящих в их состав муниципальных образования – на руководителей органов исполнительной власти субъектов РФ и руководителей органов местного самоуправления

В организациях - на руководителей организаций

Эвакуационные органы

ЭК

Эвакуационные
комиссии

СЭП

Сборные эвакуационные
пункты

ОГ

Оперативные группы
по вывозу населения

ГУ

Группы управления на
пеших маршрутах
эвакуации

ЭПК

Эвакоприемные
комиссии

ПЭП

Приемные эвакуационные
пункты

ППЭ

Промежуточные
пункты эвакуации

Администрации ПП (В)

населения
погрузки (выгрузки) мат. и культ.
ценностей на транспорт

Эвакуация проводится из:

Город,
отнесенный
к группе
по ГО

Безопасные
районы
в загородной
зоне

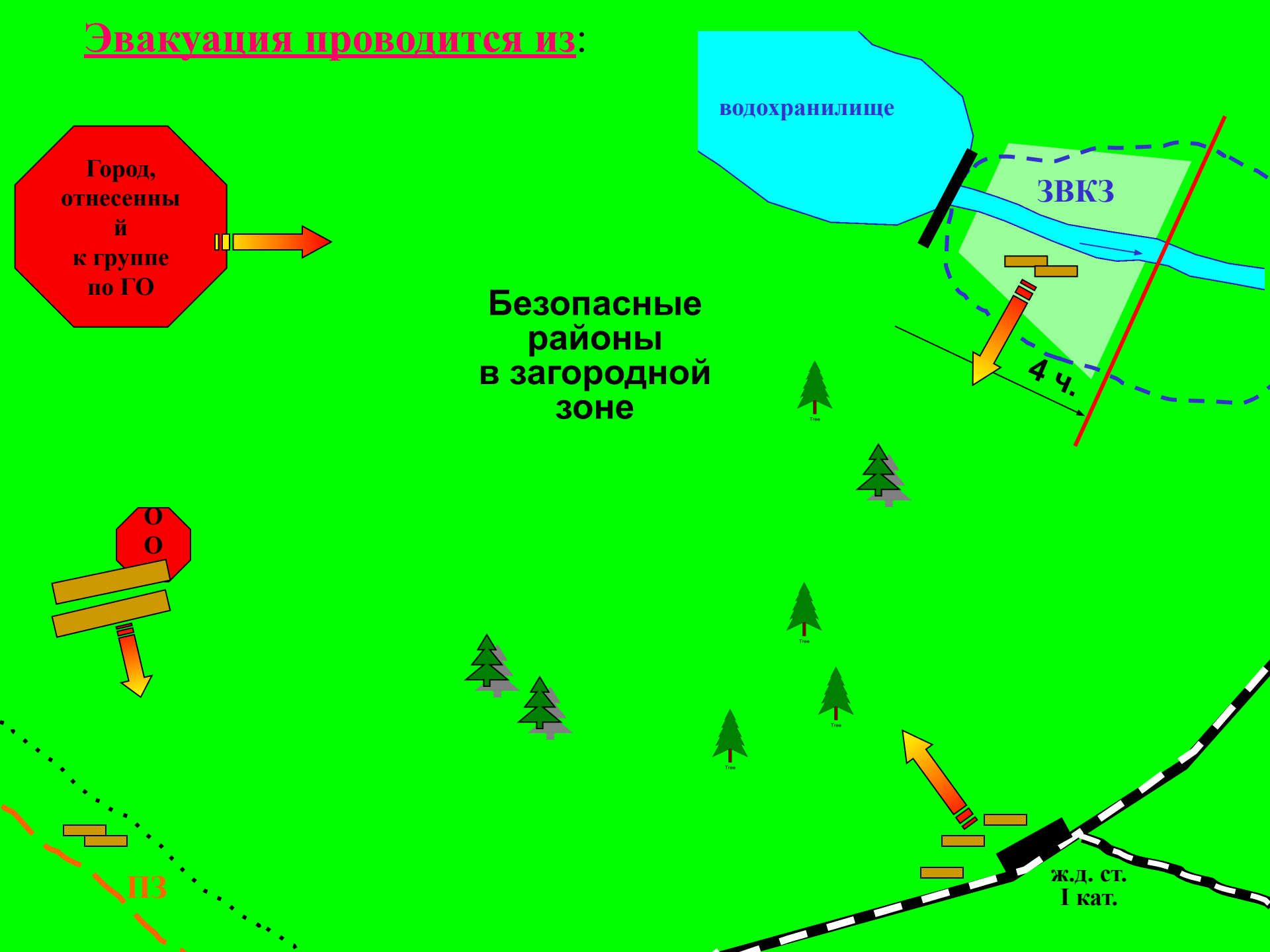
водохранилище

ЗВКЗ

4 ч.

Ж.д. ст.
I кат.

ПЗ



Рассредоточение –

это комплекс мероприятий по организованному вывозу (выводу) из категорированных городов и размещение в загородной зоне для проживания и отдыха рабочих и служащих объектов экономики, производственная деятельность которых в военное время будет продолжаться в этих городах

Эвакуации подлежат:

- работники расположенных в населенных пунктах организаций, переносящих производственную деятельность в военное время в загородную зону, а также неработающие члены семей указанных работников;
- нетрудоспособное и не занятое в производстве население
- материальные и культурные ценности

Группы населения при планировании эвакуации

1 группа – работники организаций, продолжающих в военное время производственную деятельность в категорированных городах

рассредоточение

2 группа – работники организаций, переносящих производственную деятельность в военное время в загородную зону, а также неработающие члены их семей

эвакуация

3 группа – нетрудоспособное и не занятое в производстве население

материальные ценности,

подлежащие эвакуации:

- государственные ценности (золотовалютные резервы, банковские активы, ценные бумаги, эталоны измерения, запасы драгоценных камней и металлов, документы текущего делопроизводства и ведомственные архивы государственных органов и организаций, электронно-вычислительные системы и базы данных);**
- производственные и научные ценности (особо ценное научное и производственное оборудование, страховой фонд технической документации, особо ценная научная документация, базы данных на электронных носителях, научные собрания и фонды организаций);**
- запасы продовольствия, медицинское оборудование объектов здравоохранения, оборудование объектов водоснабжения, запасы медицинского имущества и запасы материальных средств, необходимые для первоочередного жизнеобеспечения населения;**
- сельскохозяйственные животные, запасы зерновых культур, семенные и фуражные запасы;**
- запасы материальных средств для обеспечения проведения АСДНР.**

культурные ценности,

подлежащие эвакуации:

- культурные ценности мирового значения;
- российский страховой фонд документов библиотечных фондов;
- культурные ценности федерального (общероссийского) значения;
- электронные информационные ресурсы на жестких носителях;
- культурные ценности, имеющие исключительное значение для культуры народов Российской Федерации.

Особо ценные документы Федерального архивного агентства подлежат укрытию в установленном порядке.

Основанием для отнесения к материальным и культурным ценностям, подлежащим эвакуации, является **экспертная оценка**, проводимая соответствующими специалистами федеральных органов исполнительной власти, органов исполнительной власти субъектов РФ, органов местного самоуправления и организаций.

взаимодействие по вопросам: с органами военного управления -

- использования транспортных коммуникаций и транспортных средств;**
- выделения сил и средств для совместного регулирования движения на маршрутах эвакуации, обеспечения охраны общественного порядка и сохранности материальных и культурных ценностей;**
- обеспечения ведения радиационной, химической, биологической, инженерной и противопожарной разведки;**
- выделения сил и средств для обеспечения радиационной, химической, биологической, инженерной защиты населения, санитарно-противоэпидемических и лечебно-профилактических мероприятий;**
- согласование перечней безопасных районов для размещения населения и хранения материальных и культурных ценностей;**
- возможности использования военных городков и оставляемого войсками имущества (оборудования) для размещения и первоочередного жизнеобеспечения эвакуированного населения.**

**Общая эвакуация при ЧС природного и техногенного характера
- вывод из зоны ЧС всего населения**

Частичная эвакуация - вывод из зоны ЧС населения, наиболее подверженного воздействию ПФ ЧС

Частичная эвакуация - проводится до начала общей эвакуации, без нарушения действующих графиков работы транспорта.

Предполагает вывоз нетрудоспособного и не занятого в производстве и в сфере обслуживания населения:

- ✓ лица, обучающиеся в школах-интернатах и образовательных учреждениях начального, среднего и высшего профессионального образования
- ✓ воспитанников детских домов, ведомственных детских садов;
- ✓ пенсионеров, содержащиеся в домах инвалидов и ветеранов.

**Совместно
с
преподавателями,
обслуживающим
персоналом
и членами
их семей**

✓ Материальные и культурные ценности, подлежащие первоочередной эвакуации

*в зависимости от времени и сроков
проведения*

упреждающая

При угрозе ЧС

организованный вывод (вывоз)
населения из опасных зон в
один или два этапа

экстренная

При непосредственной угрозе
или в условиях ЧС

самостоятельный выход из
зоны ЧС
+
организованный вывоз к
местам
размещения

**Эвакуационные мероприятия осуществляются
по решению**

ВВ

**Президента Российской Федерации или Начальника ГО
Российской Федерации**

***и в отдельных случаях, требующих принятия немедленного
решения, по решению -***

**Начальников ГО субъектов Российской Федерации с
последующим докладом по подчиненности.**

Право принятия решения на эвакуацию

М

✓ руководители ОИВ субъектов РФ

В

✓ руководители органов местного самоуправления

**✓ ДДС ПОО - экстренная эвакуация локального характера
(при необходимости)**

(при

*в зависимости от развития ЧС и
численности выводимого населения*

Локальная: зона ЧС – отд. гор. м/районы, сельские НП
численность э/населения – до неск. дес. тыс. чел

Местная: зона ЧС – средние города, р-ны крупных городов
численность э/населения – от неск. тыс до
десятков тыс. чел

Региональная: зона ЧС – территория одного или нескольких
регионов с высокой плотностью населения

**ПРИМЕРНАЯ СХЕМА ОРГАНИЗАЦИИ ЭВАКУАЦИОННОЙ КОМИССИИ
АДМИНИСТРАТИВНО-ТЕРРИТОРИАЛЬНОГО ОБРАЗОВАНИЯ
(РЕСПУБЛИКА, КРАЙ, ОБЛАСТЬ, КАТЕГОРИРОВАННЫЙ ГОРОД
С РАЙОННЫМ ДЕЛЕНИЕМ)**

**Руководитель органа исполнительной власти
АДМИНИСТРАТИВНО - ТЕРРИТОРИАЛЬНОГО
ОБРАЗОВАНИЯ**

**ПРЕДСЕДАТЕЛЬ ЭВАКУАЦИОННОЙ
КОМИССИИ**

**ЗАМЕСТИТЕЛИ
ПРЕДСЕДАТЕЛЯ
КОМИССИИ**

**СЕКРЕТАРЬ
КОМИССИИ**

ЧЛЕНЫ КОМИССИИ:

**ПРЕДСТАВИТЕЛИ АДМИНИСТРАЦИИ, ОРГАНОВ НАРОДНОГО
ОБРАЗОВАНИЯ И СОЦИАЛЬНОГО ОБЕСПЕЧЕНИЯ, ВОЕННЫХ
КОМИССАРИАТОВ И ВОЕННО-МОБИЛИЗАЦИОННЫХ ОРГАНОВ,
ТРАНСПОРТНЫХ ОРГАНОВ, ОРГАНОВ ЗДРАВООХРАНЕНИЯ, СВЯЗИ,
ВНУТРЕННИХ ДЕЛ И ДР.**

**ОПОВЕЩЕНИЯ И
СВЯЗИ**

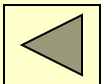
**ОРГАНИЗАЦИИ
РАЗМЕЩЕНИЯ
ЭВАКОНАСЕЛЕНИЯ**

**УЧЕТА
ЭВАКОНАСЕЛЕНИЯ
И ИНФОРМАЦИИ**

**ПЕРВООЧЕРЕДНОГО
ОБЕСПЕЧЕНИЯ
ЭВАКОНАСЕЛЕНИЯ**

**ДОРОЖНОГО И
ТРАНСПОРТНОГО
ОБЕСПЕЧЕНИЯ**

**УЧЕТА ЭВАКУАЦИИ
МАТЕРИАЛЬНЫХ
ЦЕННОСТЕЙ**



**ПРИМЕРНАЯ СХЕМА ОРГАНИЗАЦИИ
ПРИЕМНОГО ЭВАКУАЦИОННОГО ПУНКТА**

НАЧАЛЬНИК ЭВАКУАЦИОННОЙ КОМИССИИ

**НАЧАЛЬНИК ПРИЕМНОГО
ЭВАКУАЦИОННОГО ПУНКТА**

**ЗАМЕСТИТЕЛЬ
НАЧАЛЬНИКА**

Г Р У П П Ы

**ОТПРАВКИ И
СОПРОВОЖДЕНИЯ
ЭВАКОНАСЕЛЕНИЯ**

**ВСТРЕЧИ, ПРИЕМА И
РАЗМЕЩЕНИЯ
ЭВАКОНАСЕЛЕНИЯ**

**МЕДИЦИНСКИЙ
ПУНКТ**

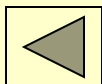
**ОТПРАВКИ И
СОПРОВОЖДЕНИЯ
ЭВАКОНАСЕЛЕНИЯ**

**ОХРАНЫ ОБЩЕСТВЕННОГО
ПОРЯДКА**

**ОТПРАВКИ И
СОПРОВОЖДЕНИЯ
ЭВАКОНАСЕЛЕНИЯ**

УЧЕТА ЭВАКОНАСЕЛЕНИЯ

КОМЕНДАНТСКАЯ СЛУЖБА



**ПРИМЕРНАЯ СХЕМА ОРГАНИЗАЦИИ
ПРИЕМНОЙ ЭВАКУАЦИОННОЙ КОМИССИИ
ОРГАНОВ МЕСТНОГО САМОУПРАВЛЕНИЯ**

**НАЧАЛЬНИК ГРАЖДАНСКОЙ ОБОРОНЫ
ГЛАВА МЕСТНОЙ АДМИНИСТРАЦИИ**

**ПРЕДСЕДАТЕЛЬ
ЭВАКУАЦИОННОЙ КОМИССИИ**

**ЗАМЕСТИТЕЛИ
ПРЕДСЕДАТЕЛЯ
КОМИССИИ**

**СЕКРЕТАРЬ
КОМИССИИ**

ЧЛЕНЫ КОМИССИИ:

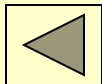
**ПРЕДСТАВИТЕЛИ МЕСТНОЙ АДМИНИСТРАЦИИ, РУКОВОДИТЕЛИ ПРЕДПРИЯТИЙ
ТОРГОВЛИ, ОБЩЕСТВЕННОГО ПИТАНИЯ, МЕДИЦИНСКИХ УЧРЕЖДЕНИЙ,
ОРГАНОВ ВНУТРЕННИХ ДЕЛ**

**УЧЕТА
ЭВАКОНАСЕЛЕНИЯ**

**ПЕРВООЧЕРЕДНОГО
ЖИЗНЕОБЕСПЕЧЕНИЯ
ЭВАКОНАСЕЛЕНИЯ**

**ОХРАНЫ
ОБЩЕСТВЕННОГО
ПОРЯДКА**

**ПРИЕМА И ОРГАНИЗАЦИИ
РАЗМЕЩЕНИЯ
ЭВАКОНАСЕЛЕНИЯ**



ПРИМЕРНАЯ СХЕМА ОРГАНИЗАЦИИ ПРОМЕЖУТОЧНОГО ПУНКТА ЭВАКУАЦИИ

НАЧАЛЬНИК ПРОМЕЖУТОЧНОГО
ПУНКТА ЭВАКУАЦИИ

ЗАМЕСТИТЕЛЬ
НАЧАЛЬНИКА

УЧЕТА И ВРЕМЕННОГО
РАЗМЕЩЕНИЯ
ЭВАКОНАСЕЛЕНИЯ

ТРАНСПОРТНАЯ

ПРОД. СНАБЖЕНИЯ И
ОБЕСПЕЧЕНИЯ
ЭВАКОНАСЕЛЕНИЯ

ОХРАНЫ ОБЩЕСТВЕННОГО
ПОРЯДКА

ДОЗИМЕТРИЧЕСКОГО И
ХИМИЧЕСКОГО КОНТРОЛЯ

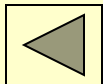
ПОСТ ОБЕСПЕЧЕНИЯ
СИЗ

ПОСТ СПЕЦ. ОБРАБОТКИ
ТЕХНИКИ,
ИМУЩЕСТВА И САН. ОБРАБОТКИ
НАСЕЛЕНИЯ

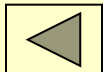
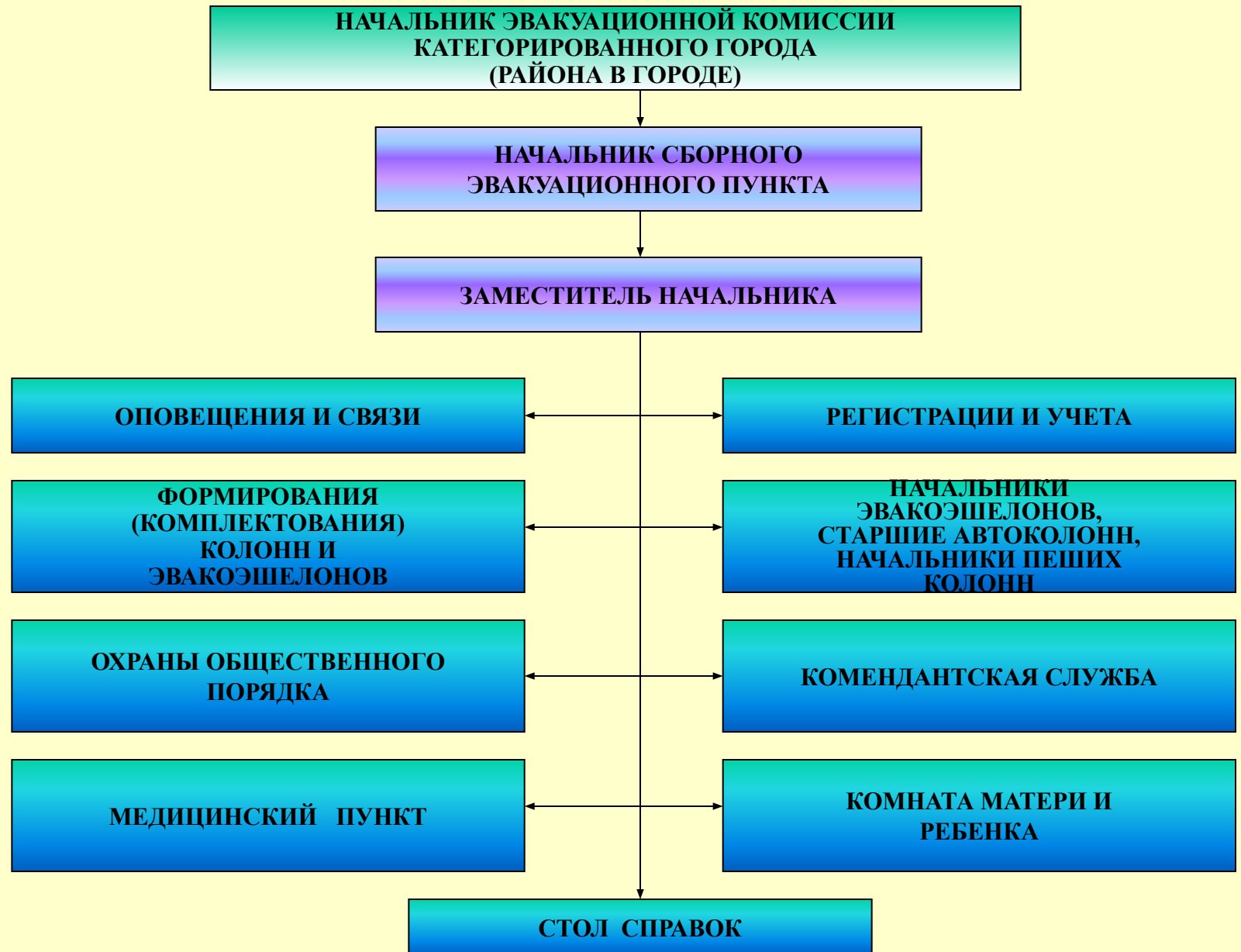
МЕДИЦИНСКИЙ ПУНКТ

КОМНАТА МАТЕРИ И
РЕБЕНКА

СТОЛ СПРАВОК



**ПРИМЕРНАЯ СХЕМА ОРГАНИЗАЦИИ
СБОРНОГО ЭВАКУАЦИОННОГО ПУНКТА**



ПЛАНИРОВАНИЕ ЭВАКУАЦИИ НАСЕЛЕНИЯ

- **Планы эвакуации оформляются в виде разделов планов действий по планированию и ликвидации ЧС в мирное время.**
- **В текстовой части плана эвакуации:**
- **1. Порядок приведения эвакокомиссии в готовность;**
- **2. Порядок оповещения населения о начале эвакуации;**
- **3. Численность эваконаселения с разбивкой по категориям;**
- **4. Районы размещения эваконаселения;**
- **5. Сроки выполнения эвакуируемых мероприятий;**
- **6. Маршруты вывоза (вывода) населения;**

- **8. Порядок вывоза населения транспортом из зон ЧС природного и техногенного характера;**
- **9. Пункты посадки населения на транспорт, пункты высадки в безопасных районах.**
- **10. Организация обеспечения охраны общественного порядка дорожного движения на маршрутах эвакуации;**
- **11. Организация комплексной разведки (инженерной, радиационной, химической и биологической);**
- **12. Организация ЭН в местах сбора и на маршрутах эвакуации;**
- **13. Порядок вывоза эвакуонаселения из промышленных пунктов эвакуации на границах зон ЧС к местам размещения в безопасные районы;**

- 14. Порядок размещения эвакуируемого населения в безопасные районы и его первоочередное жизнеобеспечение;
- 15. Санитарно-противоэпидемические и лечебно-эвакуационные мероприятия;
- 16. Порядок управления эвакуацией населения;
- 17. Организация информирования и инструктирования населения в ходе эвакуации.

- К текстовой части плана отрабатываются приложения на картах, виде схем, графиков, расчетов:
- 1. Расчет населения, подлежащего эвакуации;
- 2. Распределение предприятий, организаций и учреждений на СЭП, пунктам посадки и местам размещения в безопасных районах;
- 3. Потребность и возможности транспорта (ж/д, авто, водного, воздушного), его распределение по эвакуонаправлениям и маршрутам для вывоза населения;

- 4. Дислокация СЭП, исходных пунктов эвакуации пешим порядком, станций (пунктов, пристаней) посадки и высадки населения;
- 5. Состав эвакуационных органов и сроки их приведения в готовность;
- 6. Схема оповещения руководителей предприятий, учреждений, организаций и населения о начале;
- 7. Организация связи;
- 8. Карта размещения эвакуированного населения в безопасных районах.

ПОДГОТОВКА ДЛЯ СЛЕДОВАНИЯ В ЗАГОРОДНУЮ ЗОНУ

- - следует взять с собой СИЗ;
- - самую необходимую одежду и обувь по сезону, тёплое бельё;
- - ИПП, пакет перевязочный медицинский, др. лекарства;
- - запас продуктов на 2-3 дня (нескорпортующие и не требующие приготовления в пути);
- - питьевая вода (фляга, термос);
- - нож, ложку, необходимую посуду;
- - спички, карманный фонарь;
- - туалетные принадлежности;
- - плащ-накидка;
- - рукавицы;
- - рюкзак, чемодан (с биркой (адрес, ФИО, конечный пункт эвакуации)).

- **Общий вес багажа не больше 50 кг.**
- **Обязательно: взять паспорт, военный билет, трудовая книжка, документы об образовании, специальности, свидетельство о браке и рождении детей, деньги (ценности).**
- **Детям дошкольного возраста пришивают под воротник кусочек белой материи с указанием ФИО, года и даты рождения, домашнего адреса и адреса работы родителей, конечный ЭП.**