

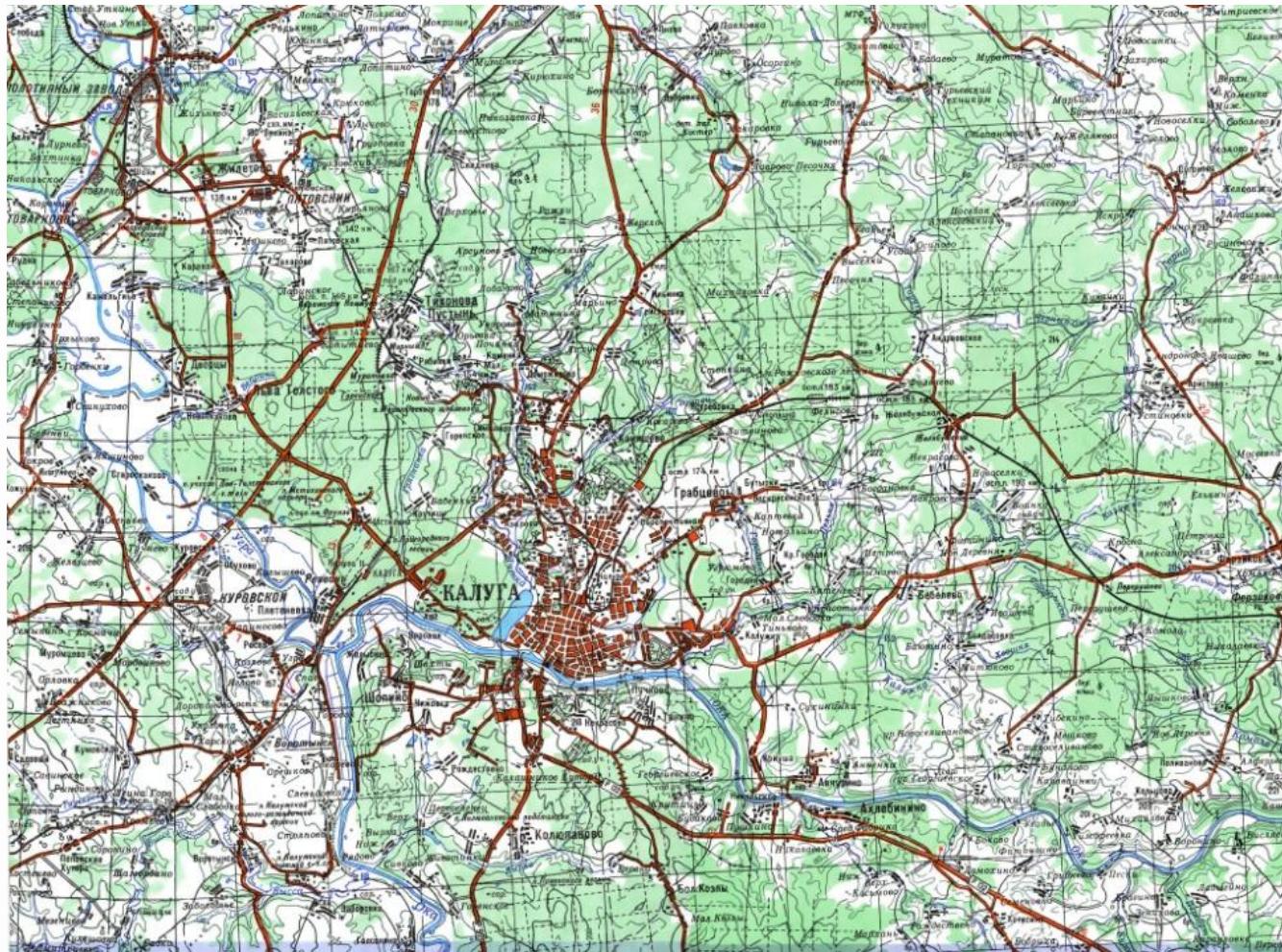
Ориентирование на местности

— это определение своего местоположения относительно сторон горизонта и выделяющихся местных предметов (ориентиров) и точное выдерживание указанного или выбранного направления движения.

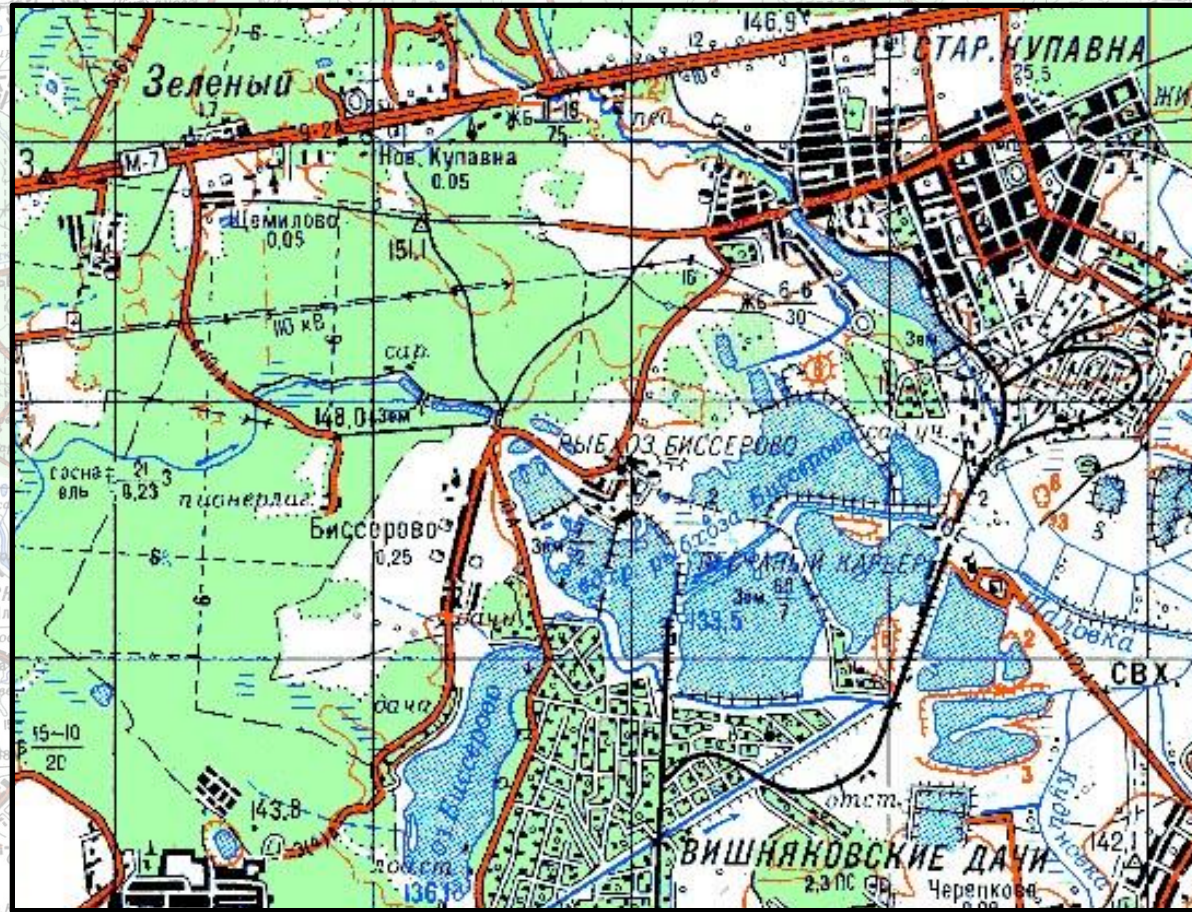
Ориентироваться можно:

- По карте,
- С помощью компаса,
- По небесным светилам и местным предметам (по раз личным признакам).

1. По карте

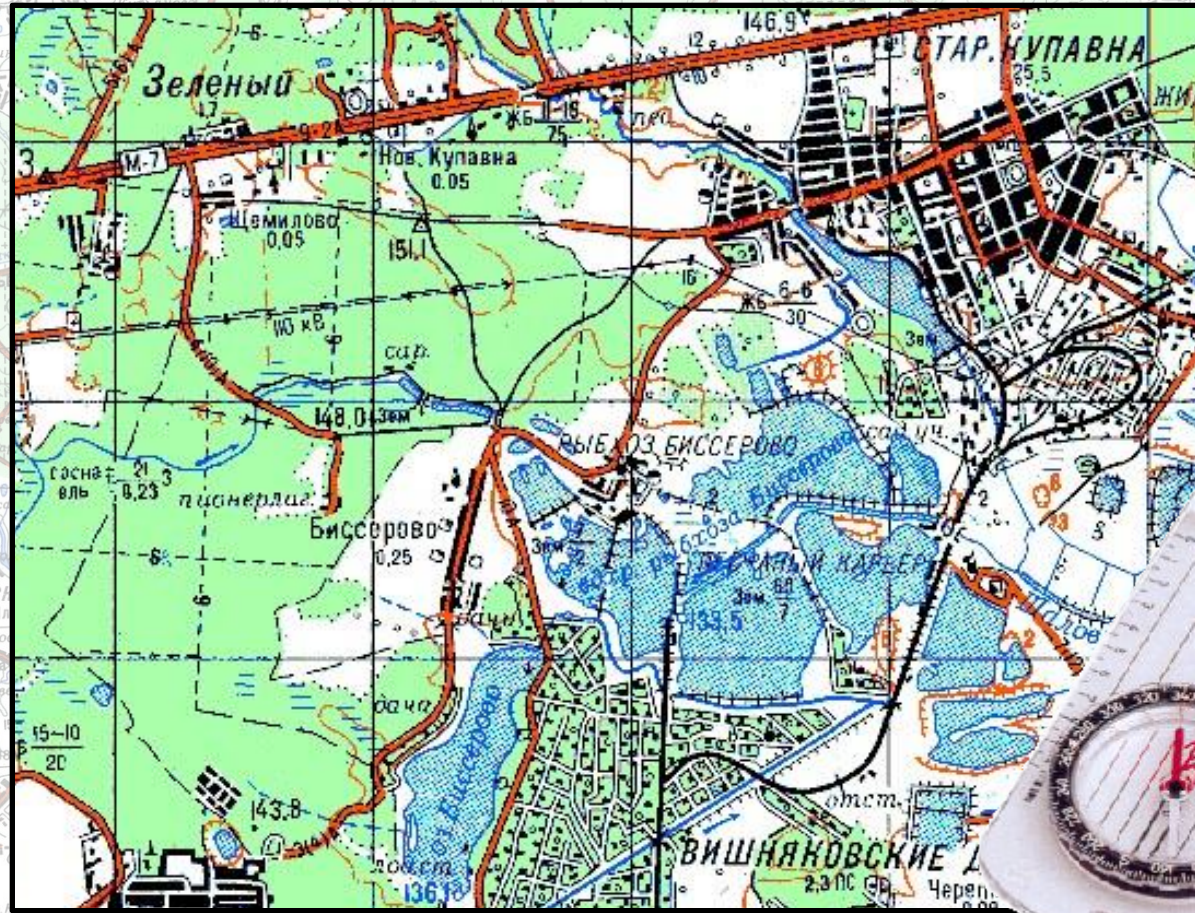


1. По карте



Ориентирование карты по линиям местности

1. По карте



Ориентирование карты по
компасу

Компас

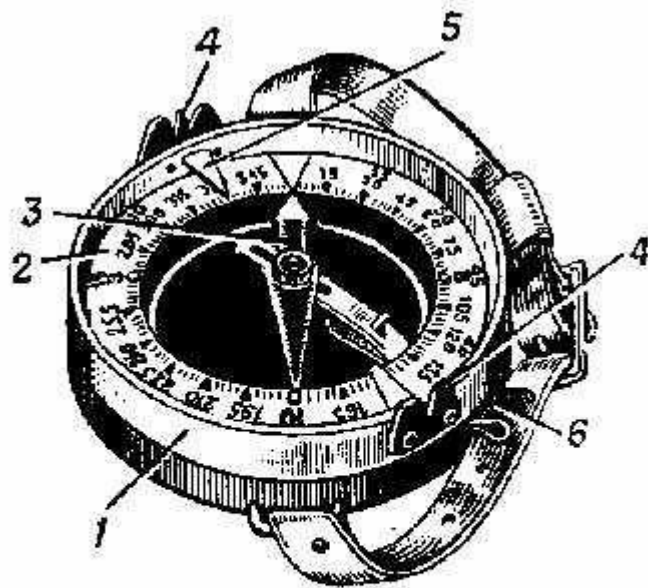


Рис. 10. Компас Адрианова:
1 — корпус; 2 — шкала (лимб); 3 — магнитная стрелка; 4 — визирное приспособление (мушка и целик); 5 — указатель отсчетов; 6 — тормоз

Если заметных ориентиров нет

Определяем положение:

- По близлежащим местным предметам (рельефу)
- Промером расстояний
- Засечками

2. Ориентирование без карты

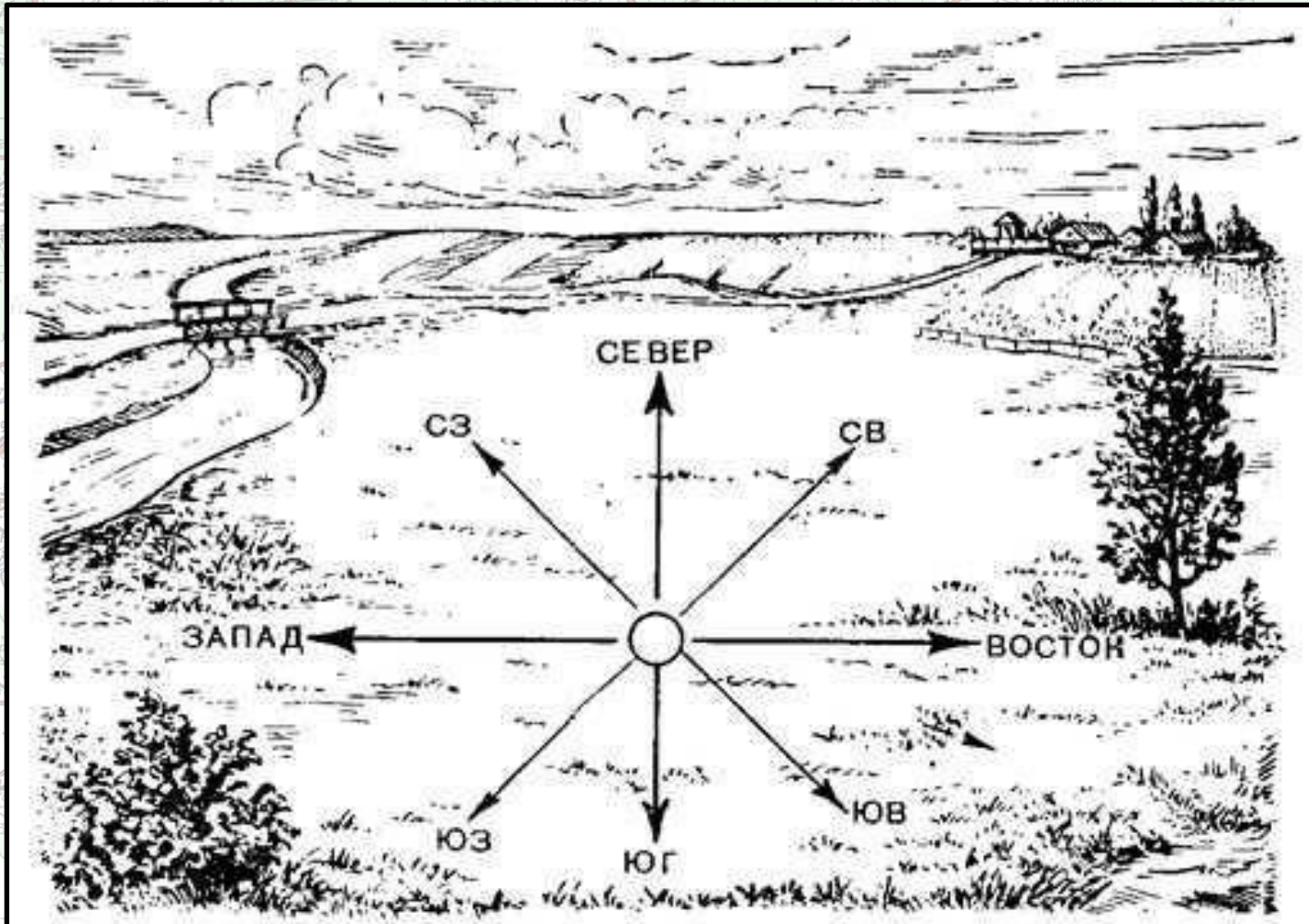
- заключается в определении сторон горизонта (направлений на север, восток, юг, запад) и своего местонахождения на местности относительно назначенных (выбранных) ориентиров и применяется обычно на ограниченной территории.

2. Ориентирование без карты

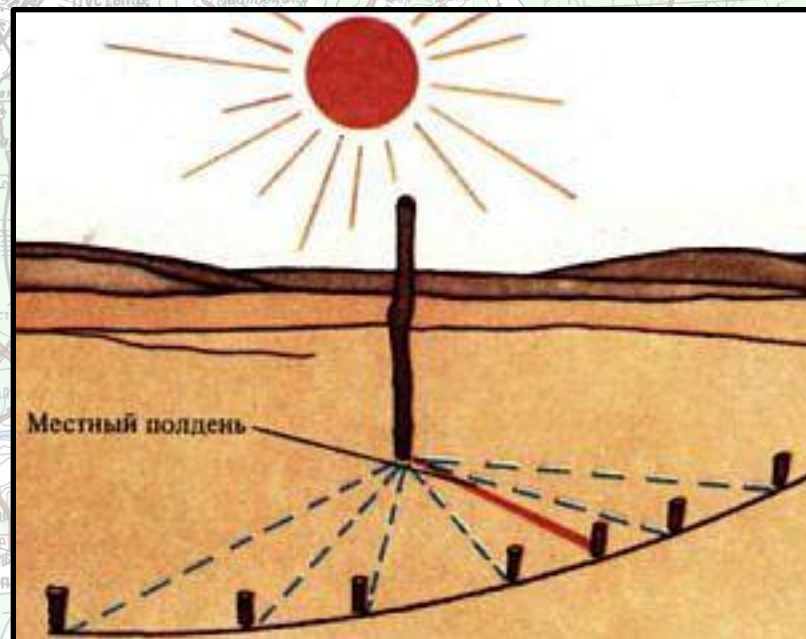
- При определении сторон горизонта **по компасу** ему **придается горизонтальное положение**, тормоз стрелки **освобождается**. После прекращения колебаний ее **светящийся конец укажет направление на север**.



Определение направлений на стороны горизонта по компасу



Для определения сторон горизонта по Солнцу



Тень в полдень указывает на север!

Для определения сторон горизонта по Солнцу и часам



Ориентирование по звездам

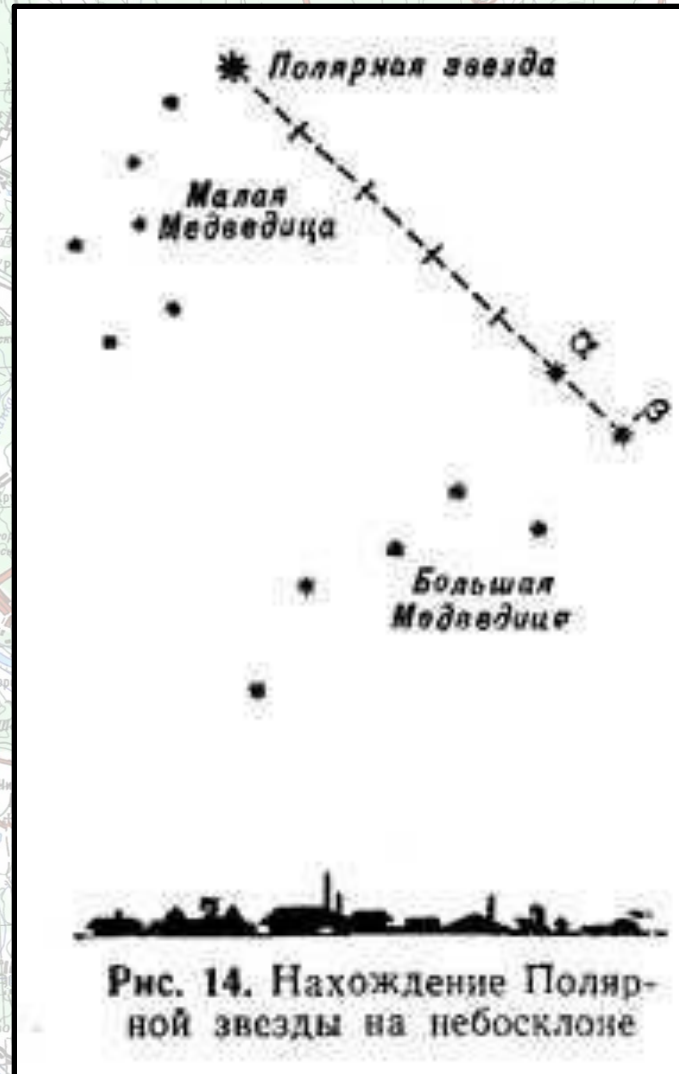


Рис. 14. Нахождение Полярной звезды на небосклоне

Определение сторон горизонта по местным предметам

- кора большинства деревьев грубее и темнее на северной стороне, тоньше и эластичнее (у березы светлее) - на южной;
- у сосны вторичная (бурая, потрескавшаяся) кора на северной стороне ствола поднимается выше, чем на южной;
- на деревьях хвойных пород смола более обильно накапливается с южной стороны;
- годовые кольца на свежих пнях деревьев расположены гуще с северной стороны;
- с северной стороны деревья, камни, деревянные, черепичные и шиферные кровли раньше и обильнее покрываются лишайниками, грибами;
- муравейники располагаются с южной стороны деревьев, пней и кустов, кроме того, южный скат муравейников пологий, северный - крутой;
- ягоды и фрукты раньше краснеют (желтеют) с южной стороны;
- летом почва около больших камней, строений, деревьев и кустов более сухая с южной стороны, что можно определить на ощупь;
- у отдельно стоящих деревьев кроны пышнее и гуще с южной стороны;
- снег быстрее подтаивает на южных склонах, в результате подтаивания на снегу образуются зазубрины (шипы), направленные на юг;
- алтари православных церквей, часовен и лютеранских кирок обращены на восток, а главные входы расположены с западной стороны;
- приподнятый конец нижней перекладины креста церкви обращен на север

Движение по азимутам

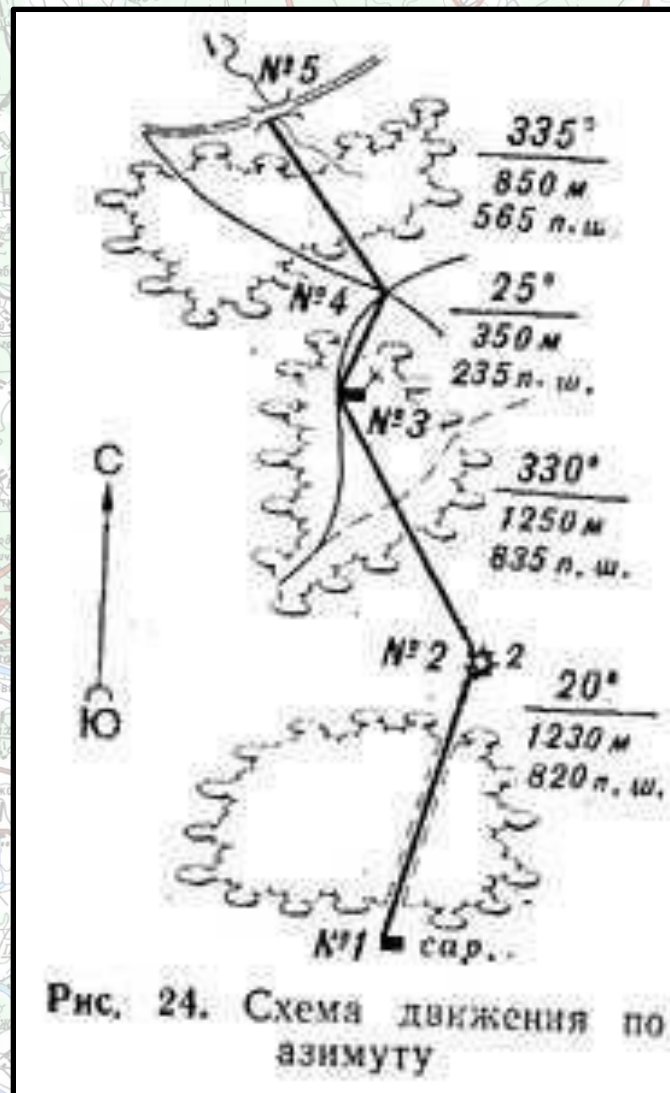


Рис. 24. Схема движения по азимуту

Обход препятствий



Рис. 25. Обход препятствий:

а — противоположная сторона препятствия видна; **б** — противоположная сторона препятствия не видна



ПОКА ВСЕ...