

Основные положения

УЧИМ ПДД

---

# АВТОМАГИСТРАЛЬ

Автомagистраль-дорога

□ Обозначение на дорожных знаках



В ПРАВИЛАХ ДОРОЖНОГО  
ДВИЖЕНИЯ ИСПОЛЬЗУЮТСЯ  
СЛЕДУЮЩИЕ ОСНОВНЫЕ  
ПОНЯТИЯ И ТЕРМИНЫ:

**"Автомагистраль"** - дорога, имеющая для каждого направления движения проезжие части, отделенные друг от друга разделительной полосой, без пересечений в одном уровне с другими дорогами, железнодорожными или трамвайными путями, пешеходными или велосипедными дорожками.

# АВТОМОБИЛЬ - МЕХАНИЧЕСКОЕ ТРАНСПОРТНОЕ СРЕДСТВО, СЦЕПЛЕННОЕ С ПРИЦЕПОМ (ПРИЦЕПАМИ).

Поезд



Обозначение



# ВЕЛОСИПЕД

На дорожных знаках



# ВЕЛОСИПЕД

---

**"Велосипед"** - транспортное средство, кроме инвалидных колясок, которое имеет по крайней мере два колеса и приводится в движение как правило мускульной энергией лиц,

# ВЕЛОСИПЕДИСТ И ВЕЛОСИПЕДНАЯ ДОРОЖКА

---

**Велосипедист** - лицо, управляющее велосипедом.

**"Велосипедная дорожка"** - отделенный от проезжей части и тротуара элемент дороги (либо отдельная дорога), предназначенный для движения велосипедистов

ВЕЛОСИПЕДИСТ

ВЕЛОСИПЕДНАЯ ДОРОЖКА



ВЕЛОСИПЕДИСТ И ВЕЛОСИПЕДНАЯ  
ДОРОЖКА





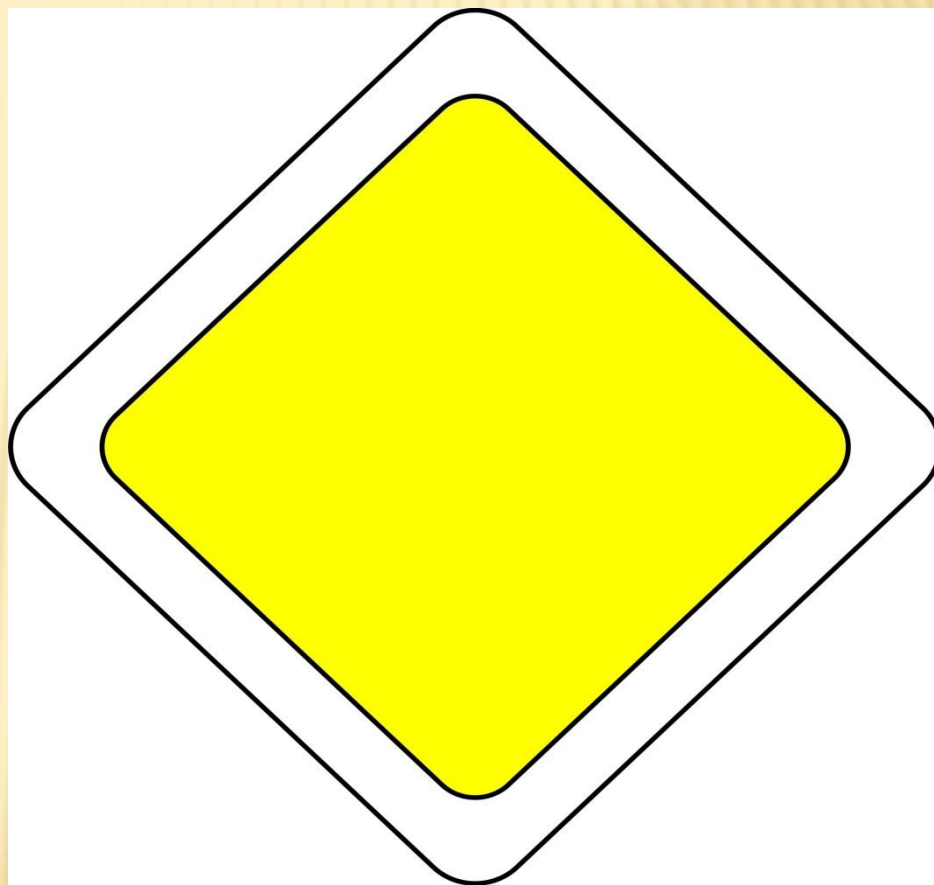
**ВОДИТЕЛЬ** - ЛИЦО, УПРАВЛЯЮЩЕЕ  
КАКИМ-ЛИБО ТРАНСПОРТНЫМ  
СРЕДСТВОМ, ПОГОНЩИК,  
ВЕДУЩИЙ ПО ДОРОГЕ ВЬЮЧНЫХ,  
ВЕРХОВЫХ ЖИВОТНЫХ ИЛИ  
СТАДО. К ВОДИТЕЛЮ  
ПРИРАВНИВАЕТСЯ ОБУЧАЮЩИЙ  
ВОЖДЕННИК





**Вынужденная остановка** - прекращение движения транспортного средства из-за его технической неисправности или опасности, создаваемой перевозимым грузом, состоянием водителя (пассажира) или появлением препятствия на дороге.

# ГЛАВНАЯ ДОРОГА



# ГЛАВНАЯ ДОРОГА

Дорога с преимущественным (приоритетным) правом проезда по отношению ко второстепенным дорогам, пересекающим главную дорогу или примыкающим к ней.

главной, в первую очередь, является дорога, на которой размещены знаки 2.1, 2.3.1–2.3.7 или 5.1



# ДНЕВНЫЕ ХОДОВЫЕ ОГНИ

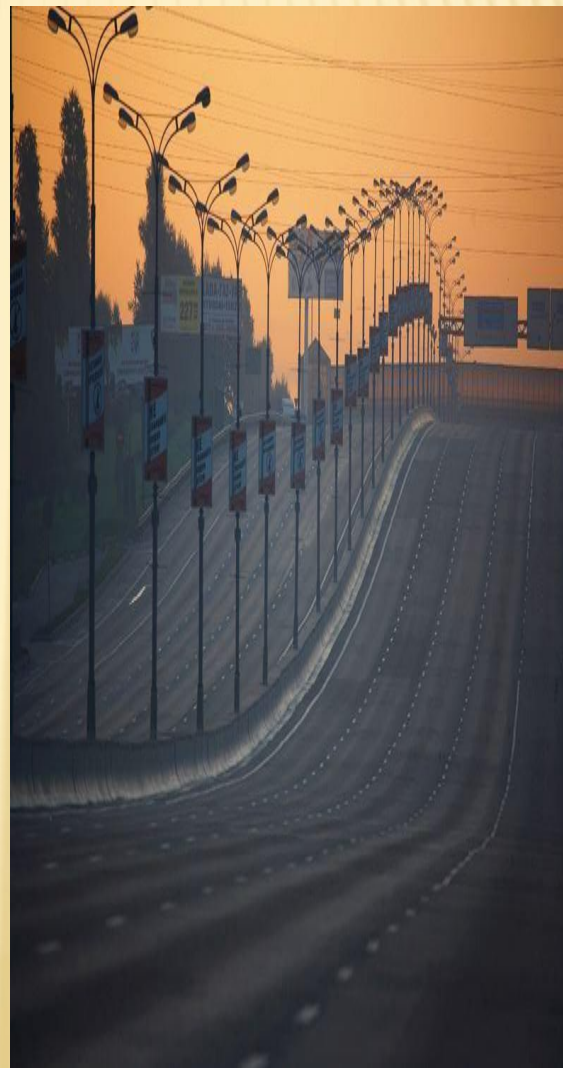
Внешние световые приборы предназначены для улучшения видимости движущегося транспортного средства спереди в светлое время суток.



# ДОРОГА

Обустроенная или приспособленная и используемая для движения транспортных средств полоса земли либо поверхность искусственного сооружения.

**Дорога включает в себя** одну или несколько проезжих частей, а также трамвайные пути, тротуары, обочины и разделительные полосы при их наличии



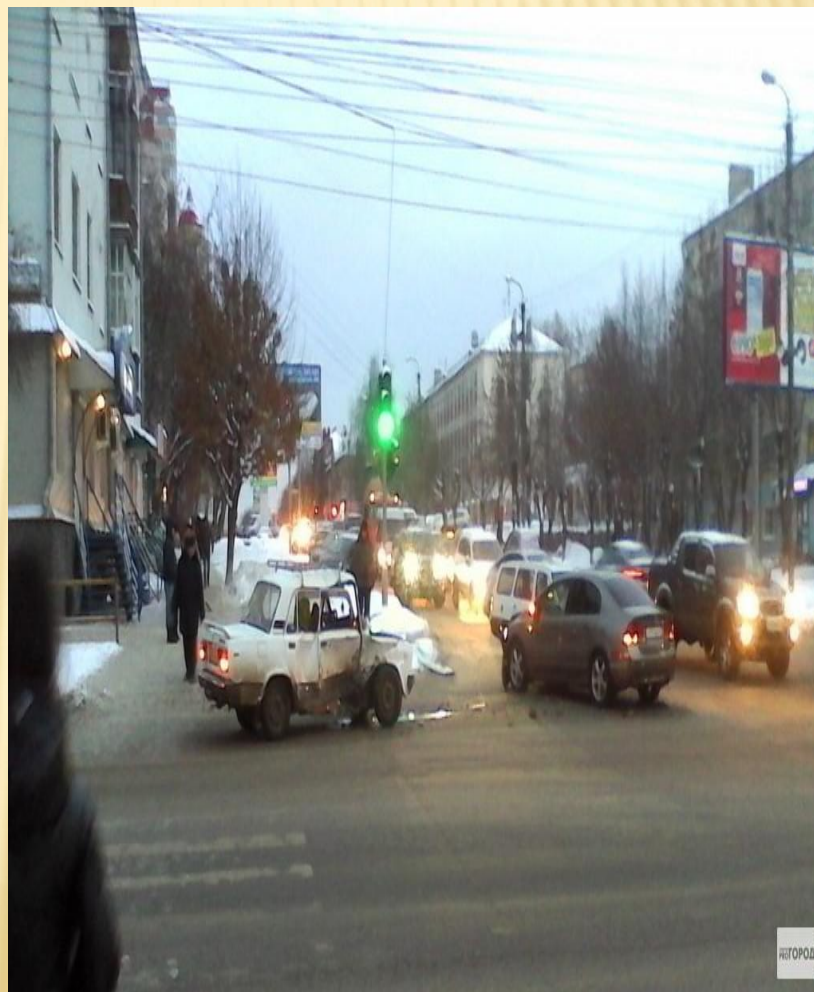
# ДОРОЖНОЕ ДВИЖЕНИЕ

Общественные отношения, возникающие в процессе перемещения людей и грузов с помощью транспортных средств или без таковых в пределах дорог.



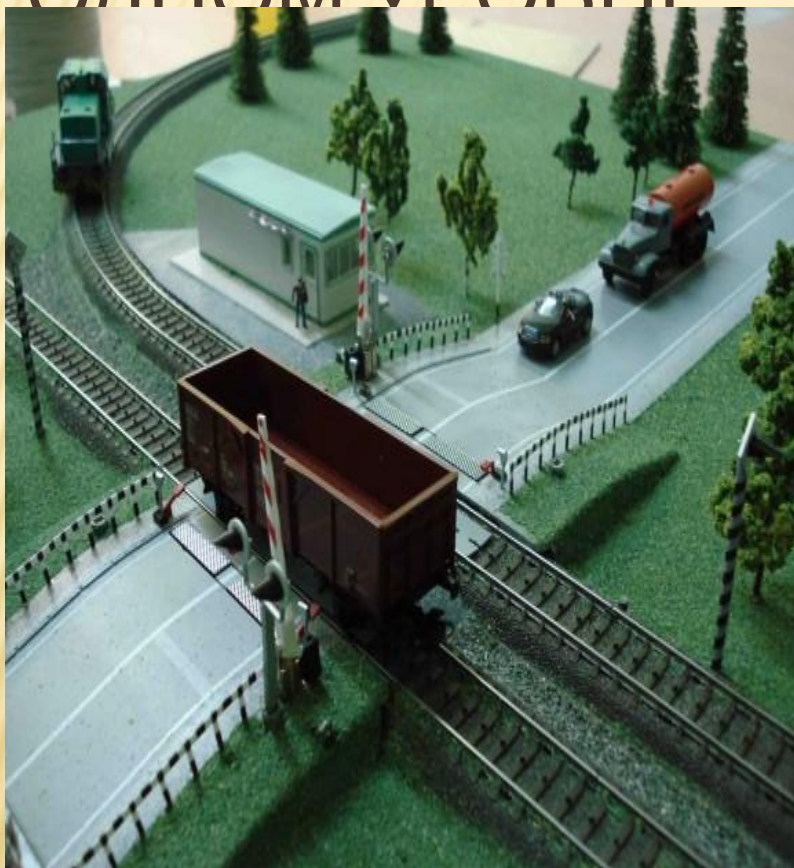
# ДОРОЖНО-ТРАНСПОРТНОЕ ПРОИСШЕСТВИЕ

Событие, возникшее в процессе движения по дороге транспортного средства и с его участием, при котором погибли или ранены люди, повреждены транспортные средства, сооружения, грузы либо причинен иной материальный ущерб.





# ЖЕЛЕЗНОДОРОЖНОЙ ПЕРЕЕЗД - ПЕРЕСЕЧЕНИЕ ДОРОГИ С ЖЕЛЕЗНОДОРОЖНЫМИ ПУТЯМИ НА ОДНОМ УРОВНЕ

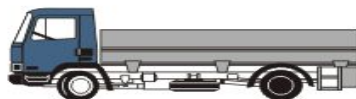




# МЕХАНИЧЕСКОЕ ТРАНСПОРТНОЕ СРЕДСТВО

Транспортное средство, приводимое в движение двигателем. Термин распространяется также на любые тракторы и самоходные машины.

## Механические транспортные средства



# МОПЕД



# МОПЕД

---

- двух- или трехколесное механическое транспортное средство
- , максимальная скорость не превышает 50 км/ч,
- имеют двигатель внутреннего сгорания
- рабочий объем, не превышает 50 куб. см,
- или электродвигатель максимальной мощностью более 0,25 кВт и менее 4 кВт.

# МОТОЦИКЛ



# МОТОЦИКЛ

---

Двухколесное механическое транспортное средство с боковым прицепом или без него, объемом двигателя превышает 50 куб. см

Или максимальная скорость превышает 50 км/ч.

Максимальную эффективную мощность двигателя, не превышающую 15 кВт.

# "НАСЕЛЕННЫЙ ПУНКТ" -

ЗАСТРОЕННАЯ ТЕРРИТОРИЯ,  
ВЪЕЗДЫ НА КОТОРУЮ И ВЫЕЗДЫ С  
КОТОРОЙ ОБОЗНАЧЕНЫ  
ЗНАКАМИ 5.23.1 - 5.26 .



5.23.1



5.23.2



5.25



5.24.1



5.24.2



5.26



**"НЕДОСТАТОЧНАЯ ВИДИМОСТЬ"** -  
ВИДИМОСТЬ ДОРОГИ МЕНЕЕ 300 М В  
УСЛОВИЯХ ТУМАНА, ДОЖДЯ,  
СНЕГОПАДА И ТОМУ ПОДОБНОГО, А  
ТАКЖЕ В СУМЕРКИ.



# ОБГОН



# ОБГОН

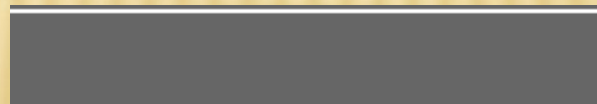
---

Опережение одного или нескольких транспортных средств, связанное с выездом на полосу (сторону проезжей части), предназначенную для встречного движения, и последующим возвращением на ранее занимаемую полосу (сторону проезжей части).

# ОБОЧИНА



8.12  
Опасная  
обочина



# ОБОЧИНА

---

Элемент дороги, примыкающий непосредственно к проезжей части на одном уровне с ней, отличающийся типом покрытия или выделенный с помощью разметки, используемый для движения, остановки и стоянки в соответствии с Правилами.

# ОГРАНИЧЕННАЯ ВИДИМОСТЬ



# ОГРАНИЧЕННАЯ ВИДИМОСТЬ

---

Видимость водителем дороги в направлении движения, ограниченная рельефом местности, геометрическими параметрами дороги, растительностью, строениями, сооружениями или иными объектами, в том числе транспортными средствами

# ОПАСНОСТЬ ДЛЯ ДВИЖЕНИЯ





# ОПАСНОСТЬ ДЛЯ ДВИЖЕНИЯ

---

Ситуация, возникшая в процессе дорожного движения, при которой продолжение движения в том же направлении и с той же скоростью создает угрозу возникновения дорожно-транспортного происшествия.



# ОПАСНЫЙ ГРУЗ



# !ОПАСНЫЙ ГРУЗ!

---

Вещества, изделия из них, отходы производственной и иной хозяйственной деятельности, которые в силу присущих им свойств могут при перевозке создать угрозу для жизни и здоровья людей, нанести вред окружающей среде, повредить или уничтожить материальные ценности.

**ОПЕРЕЖЕНИЕ ДВИЖЕНИЕ**  
ТРАНСПОРТНОГО СРЕДСТВА СО  
СКОРОСТЬЮ, БОЛЬШЕЙ СКОРОСТИ  
ПОПУТНОГО ТРАНСПОРТНОГО  
СРЕДСТВА.



# ОРГАНИЗОВАННАЯ ПЕРЕВОЗКА ГРУППЫ ДЕТЕЙ

Организованная перевозка восьми и более детей в автобусе, не относящемся к маршрутному транспортному средству



# ОРГАНИЗОВАННАЯ ТРАНСПОРТНАЯ КОЛОННА



# ОРГАНИЗОВАННАЯ ТРАНСПОРТНАЯ КОЛОННА

---

Группа из трех и более механических транспортных средств, следующих непосредственно друг за другом по одной и той же полосе движения с постоянно включенными фарами в сопровождении головного транспортного средства с нанесенными на наружные поверхности специальными цветографическими схемами и включенными проблесковыми маячками синего и красного цветов.

# ОРГАНИЗОВАННАЯ ПЕШАЯ КОЛОННА





# ОРГАНИЗОВАННАЯ ПЕШАЯ КОЛОННА

Обозначенная в соответствии с пунктом 4.2 Правил группа людей, совместно движущихся по дороге в одном направлении

# ОСТАНОВКА



# ОСТАНОВКА

---

Преднамеренное прекращение движения транспортного средства на время до 5 минут, а также на большее, если это необходимо для посадки или высадки пассажиров либо загрузки или разгрузки транспортного средства

# ПАРКОВКА, ПАРКОВОЧНОЕ МЕСТО



# ПАРКОВКА, ПАРКОВОЧНОЕ МЕСТО

специально обозначенное и при необходимости обустроенное и оборудованное место, являющееся в том числе частью автомобильной дороги и (или) примыкающее к проезжей части и (или) тротуару, обочине, эстакаде или мосту либо являющееся частью подэстакадных или подмостовых пространств, площадей и иных объектов улично-дорожной сети, зданий, строений или сооружений и предназначенное для организованной стоянки транспортных средств на платной основе или без взимания платы по решению собственника или иного владельца автомобильной дороги, собственника земельного участка либо собственника соответствующей части здания, строения или сооружения.

# ПАССАЖИР

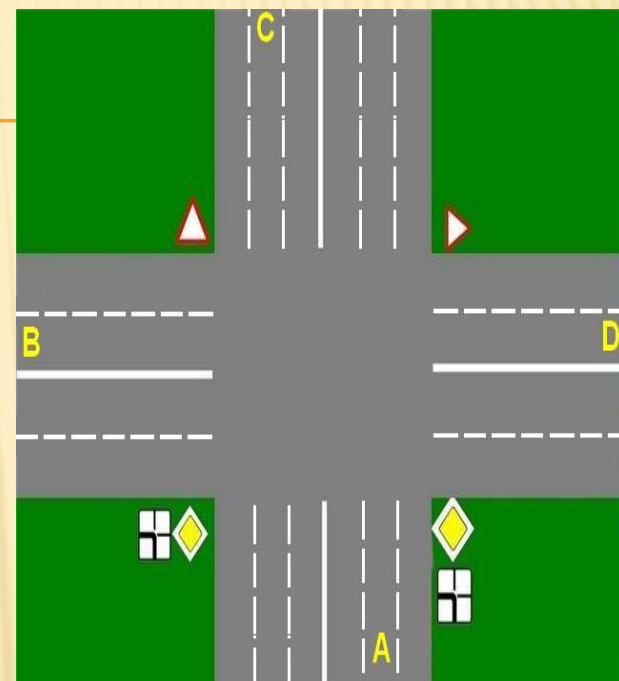


# ПАССАЖИР

---

Лицо, кроме водителя, находящееся в транспортном средстве (на нем), а также лицо, которое входит в транспортное средство (садится на него) или выходит из транспортного средства (сходит с него).

# ПЕРЕКРЕСТОК





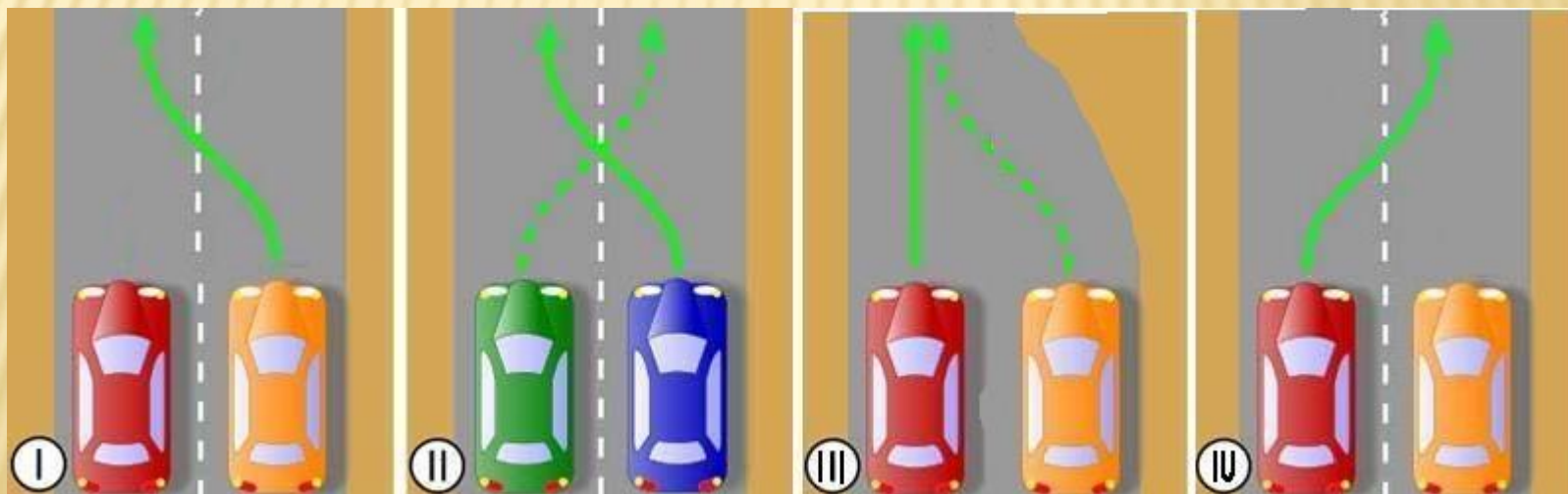
# ПЕРЕКРЕСТОК

---

Место пересечения, примыкания или разветвления дорог на одном уровне, ограниченное воображаемыми линиями, соединяющими соответственно противоположные, наиболее удаленные от центра перекрестка начала закруглений проезжих частей

# ПЕРЕСТРОЕНИЕ

Выезд из занимаемой полосы или занимаемого ряда с сохранением первоначального направления движения.



# ПЕШЕХОД



# ПЕШЕХОД

---

Лицо, находящееся вне транспортного средства на дороге либо на пешеходной или велопешеходной дорожке и не производящее на них работу. К пешеходам приравниваются лица, передвигающиеся в инвалидных колясках без двигателя, ведущие велосипед, мопед, мотоцикл, везущие санки, тележку, детскую или инвалидную коляску, а также использующие для передвижения роликовые коньки, самокаты и иные аналогичные средства.

# ПЕШЕХОДНАЯ ДОРОЖКА

Обустроенная или приспособленная для движения пешеходов полоса земли либо поверхность искусственного сооружения, обозначенная



А



Б



В

# "ПЕШЕХОДНАЯ ЗОНА" -

ТЕРРИТОРИЯ, ПРЕДНАЗНАЧЕННАЯ  
ДЛЯ ДВИЖЕНИЯ ПЕШЕХОДОВ,  
НАЧАЛО И КОНЕЦ КОТОРОЙ  
ОБОЗНАЧЕНЫ СООТВЕТСТВЕННО



# ПЕШЕХОДНАЯ И ВЕЛОСИПЕДНАЯ ДОРОЖКА

Отделенный от проезжей части элемент дороги, предназначенный для раздельного или совместного с пешеходами движения велосипедистов и обозначенный знаками 4.5.2 -



# ПЕШЕХОДНЫЙ ПЕРЕХОД

Участок проезжей части, трамвайных путей, обозначенный знаками и (или) разметкой и выделенный для движения пешеходов через дорогу.



Пешеходный переход





# ПОЛОСА ДВИЖЕНИЯ

Любая из продольных полос проезжей части, обозначенная или не обозначенная разметкой и имеющая ширину, достаточную для движения автомобилей в один ряд.



# ПОЛОСА ДЛЯ ВЕЛОСИПЕДИСТОВ

полоса проезжей части, предназначенная для движения велосипедистов и на мопедах, отделенная от остальной проезжей части горизонтальной разметкой

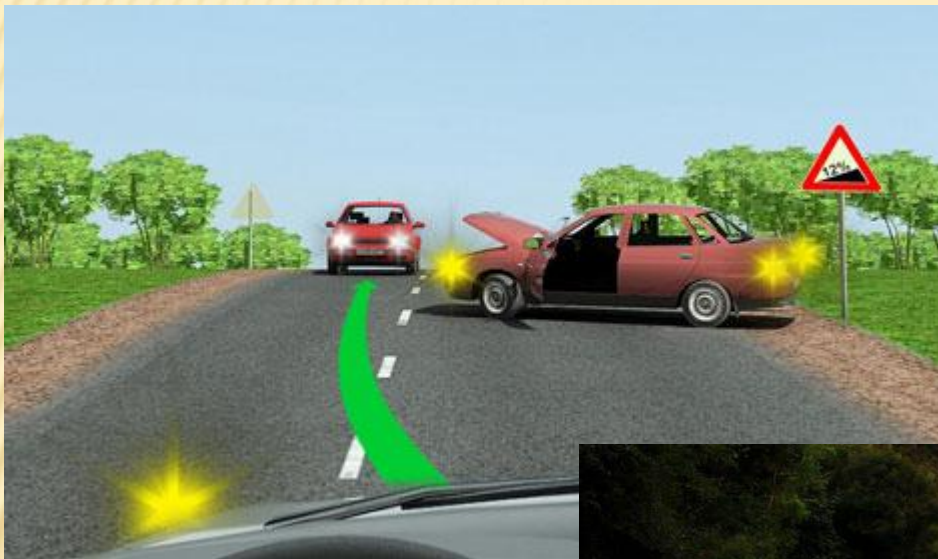


# ПРЕИМУЩЕСТВО (ПРИОРИТЕТ)

Право на первоочередное движение в намеченном направлении по отношению к другим участникам движения



# ПРЕПЯТСТВИЕ



# ПРЕПЯТСТВИЕ

---

Неподвижный объект на полосе движения (неисправное или поврежденное транспортное средство, дефект проезжей части, посторонние предметы и т.п.), не позволяющий продолжить движение по этой полосе

# ПРИЛЕГАЮЩАЯ ТЕРРИТОРИЯ



и

# ПРИЛЕГАЮЩАЯ ТЕРРИТОРИЯ

---

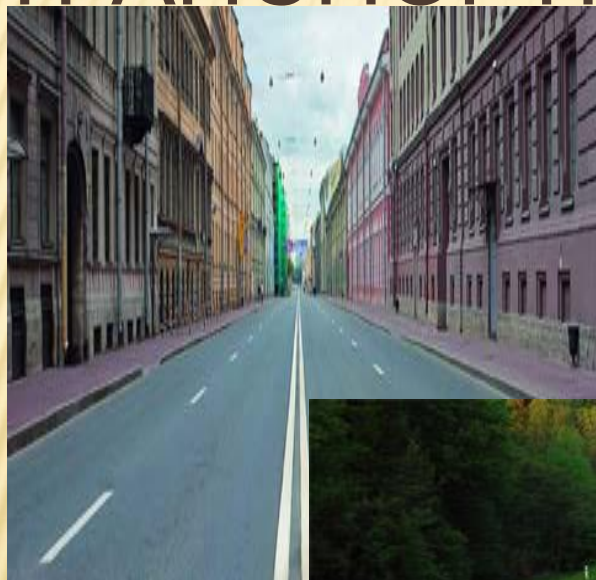
Территория, непосредственно прилегающая к дороге и не предназначенная для сквозного движения транспортных средств (**дворы, жилые массивы, автостоянки, АЗС, предприятия и тому подобное**)

# ПРИЦЕП ТРАНСПОРТНОЕ СРЕДСТВО, НЕ ОБОРУДОВАННОЕ ДВИГАТЕЛЕМ И ПРЕДНАЗНАЧЕННОЕ ДЛЯ ДВИЖЕНИЯ В СОСТАВЕ С МЕХАНИЧЕСКИМ ТРАНСПОРТНЫМ СРЕДСТВОМ





# **"ПРОЕЗЖАЯ ЧАСТЬ"** - ЭЛЕМЕНТ ДОРОГИ, ПРЕДНАЗНАЧЕННЫЙ ДЛЯ ДВИЖЕНИЯ БЕЗРЕЛЬСОВЫХ ТРАНСПОРТНЫХ СРЕДСТВ



# РАЗДЕЛИТЕЛЬНАЯ ПОЛОСА

Элемент дороги, выделенный и/или с помощью разметки, разделяющий смежные проезжие части и не предназначенный для движения и остановки транспортных средств



Рис. 1а



Рис. 1б

# РАЗРЕШЕННАЯ МАКСИМАЛЬНАЯ МАССА



**1**



**2**



**3**



**4**



**5**

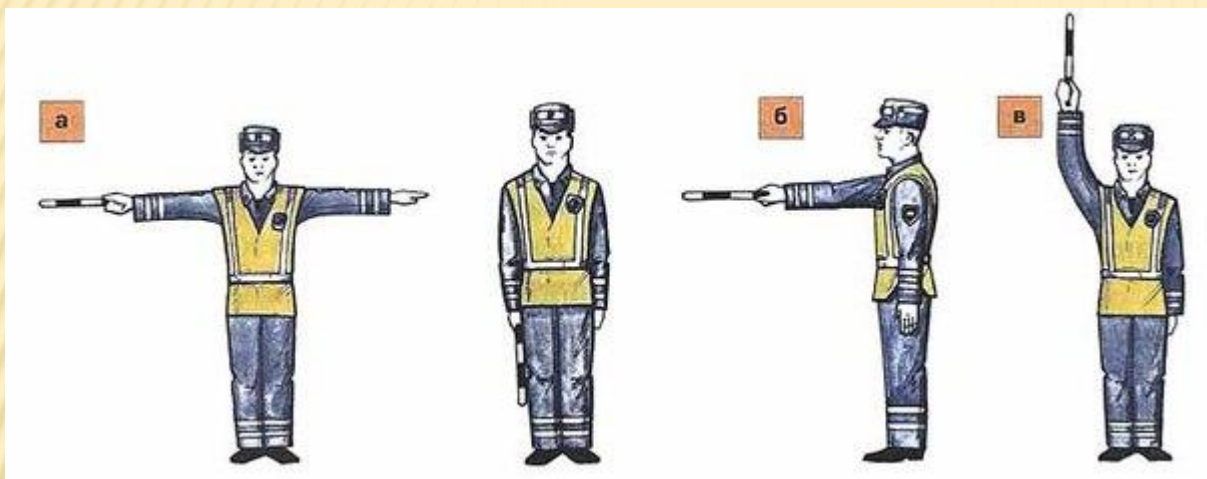
# РАЗРЕШЕННАЯ МАКСИМАЛЬНАЯ МАССА

---

Масса снаряженного транспортного средства с грузом, водителем и пассажирами, установленная предприятием-изготовителем в качестве максимально допустимой.

За разрешенную максимальную массу состава транспортных средств, то есть сцепленных и движущихся как одно целое, принимается сумма разрешенных максимальных масс транспортных средств, входящих в состав

# РЕГУЛИРОВЩИК

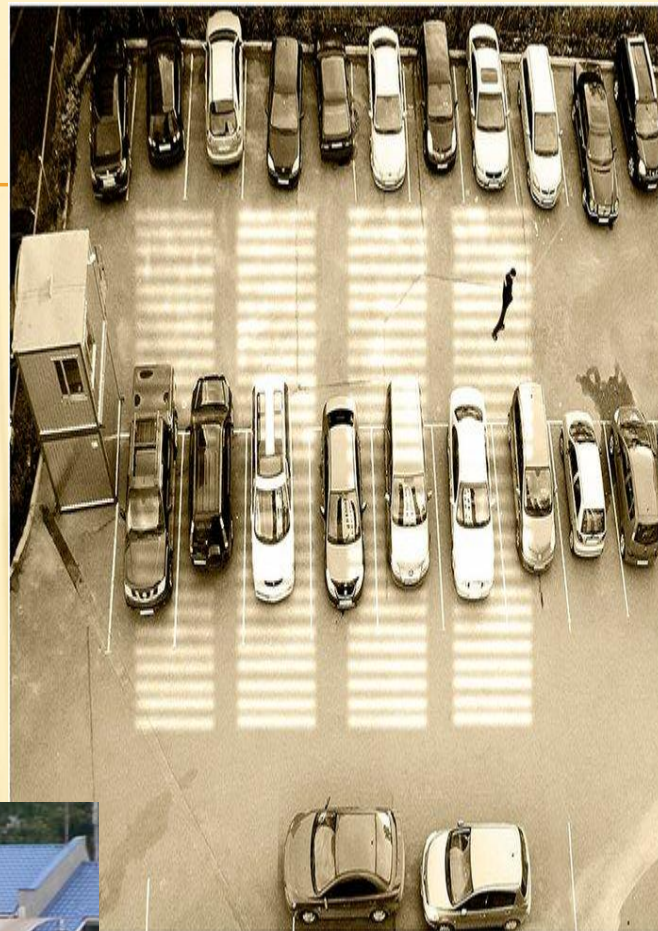


# РЕГУЛИРОВЩИК

---

Лицо, наделенное в установленном порядке полномочиями по регулированию дорожного движения с помощью сигналов, установленных Правилами, и непосредственно осуществляющее указанное регулирование.

СТОЯНКА



# СТОЯНКА

---

Преднамеренное прекращение движения транспортного средства на время более 5 минут по причинам, не связанным с посадкой или высадкой пассажиров либо загрузкой или разгрузкой транспортного средства



**ТЕМНОЕ ВРЕМЯ СУТОК** - ПРОМЕЖУТОК  
ВРЕМЕНИ ОТ КОНЦА ВЕЧЕРНИХ  
СУМЕРЕК ДО НАЧАЛА УТРЕННИХ  
СУМЕРЕК.



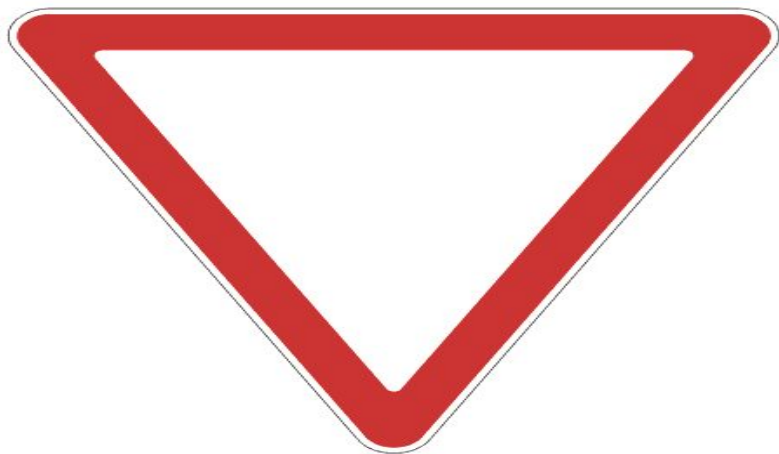
**"ТРАНСПОРТНОЕ СРЕДСТВО" -**  
УСТРОЙСТВО, ПРЕДНАЗНАЧЕННОЕ  
ДЛЯ ПЕРЕВОЗКИ ПО ДОРОГАМ ЛЮДЕЙ,  
ГРУЗОВ ИЛИ ОБОРУДОВАНИЯ,  
УСТАНОВЛЕННОГО НА НЕМ.



**"ТРОТУАР"** - ЭЛЕМЕНТ ДОРОГИ,  
ПРЕДНАЗНАЧЕННЫЙ ДЛЯ  
ДВИЖЕНИЯ ПЕШЕХОДОВ И  
ПРИМЫКАЮЩИЙ К ПРОЕЗЖЕЙ  
ЧАСТИ ИЛИ К ВЕЛОСИПЕДНОЙ  
ДОРОЖКЕ ЛИБО ОТДЕЛЕННЫЙ ОТ  
НИХ ГАЗОНОМ



# "УСТУПИТЬ ДОРОГУ (НЕ СОЗДАВАТЬ ПОМЕХ)"



**2.4**  
**Уступите дорогу**



# **"УСТУПИТЬ ДОРОГУ (НЕ СОЗДАВАТЬ ПОМЕХ)"**

Требование, означающее, что участник дорожного движения не должен начинать, возобновлять или продолжать движение, осуществлять какой-либо маневр, если это может вынудить других участников движения, имеющих по отношению к нему преимущество, изменить направление движения или скорость.

# "УЧАСТНИК ДОРОЖНОГО ДВИЖЕНИЯ"

Лицо, принимающее непосредственное участие в процессе движения в качестве водителя, пешехода, пассажира транспортного средства

