



ТЕМА №3. Основные понятия и термины, используемые в Правилах дорожного движения.

Время: 2
часа.

Имя: КУНАКБАЕВ ИЛЬЯС ЯГУДОВИЧ.

Должность: преподаватель дополнительного образования.

Организация: ДОСААФ.

Основные понятия и термины

А

Автомагистраль

Автопоезд

В

Велосипед

Велосипедная дорожка

Водитель

Вынужденная остановка

Г

Главная дорога

Д

Дневные ходовые огни

Дорога

Дорожно-транспортное происшествие

Дорожное движение

Ж

Железнодорожный переезд

М

Маршрутное транспортное средство

Механическое транспортное средство

Мопед

Мотоцикл

Н

Населенный пункт

Недостаточная видимость

О

Обгон

Обочина

Ограниченная видимость

Опасность для движения

Опасный груз

Опережение

Организованная перевозка группы детей

Организованная пешая колонна

Организованная транспортная колонна

Остановка

Островок безопасности

П

Парковка (парковочное место)

Пассажир

Перекресток

Перестроение

Пешеход

Пешеходная дорожка

Пешеходная зона

Пешеходная и велосипедная

дорожка (велопешеходная дорожка)

Пешеходный переход

Полоса движения

П

Преимущество (приоритет)

Препятствие

Прилегающая территория

Прицеп

Проезжая часть

Р

Разделительная полоса

Разрешенная максимальная масса

Регулировщик

С

Стоянка

Т

Темное время суток

Транспортное средство

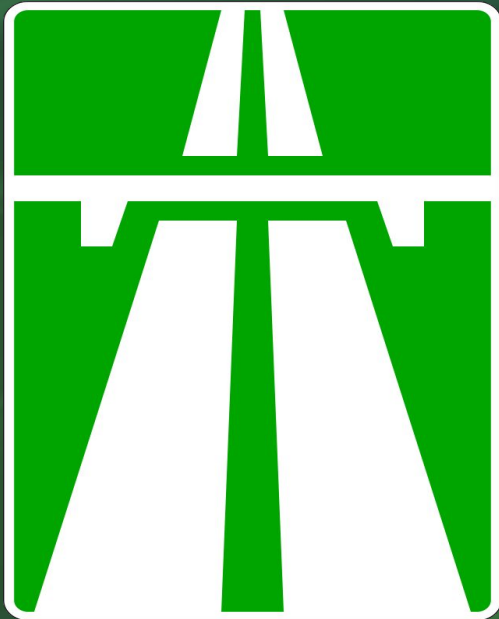
Тротуар

У

Уступить дорогу (не создавать помех)

Участник дорожного движения

Автомагистраль



Дорога, обозначенная знаком 5.1 и имеющая для каждого направления движения проезжие части, отделенные друг от друга разделительной полосой (а при ее отсутствии — дорожным ограждением), без пересечений в одном уровне с другими дорогами, железнодорожными или трамвайными путями, пешеходными или велосипедными дорожками. Движению по автомагистралям посвящена 16 глава ПДД.

На автомагистралях действуют требования раздела 16 ПДД. Знак 5.1 «Автомагистраль» устанавливается перед въездом на такие дороги.

Автопоезд



Механическое транспортное средство (ТС), сцепленное с прицепом (прицепами).

Автопоездами называют автомобили и другие механические транспортные средства (тягачи) с полуприцепом, либо одним или несколькими прицепами. На грузовиках, колесных тракторах, движущихся с прицепом (прицепами), а так же на сочлененных автобусах и троллейбусах устанавливают опознавательный знак в виде трех фонарей оранжевого цвета.

Велосипед (велоципедист)



- транспортное средство, кроме инвалидных колясок, которое имеет по крайней мере два колеса и приводится в движение как правило мускульной энергией лиц, находящихся на этом транспортном средстве, в частности при помощи педалей или рукояток, и может также иметь электродвигатель номинальной максимальной мощностью в режиме длительной нагрузки, не превышающей 0,25 кВт, автоматически отключающийся на скорости более 25 км/ч.

(- лицо управляющее велосипедом)

Лица, управляющие велосипедами, считаются водителями и наделены целым рядом прав и обязанностей. Для них предусмотрено несколько дорожных знаков и светофоров, а особые требования к их движению приведены в пп. 24 ПДД.

Велосипедная дорожка



конструктивно отделенный от проезжей части и тротуара элемент дороги (либо отдельная дорога), предназначенный для движения велосипедистов и обозначенный знаком 4.4.1.

Водитель



Лицо, управляющее каким-либо ТС, погонщик, ведущий по дороге вьючных, верховых животных или стадо. К водителю приравнивается обучающий вождению.

Вынужденная остановка



В такой ситуации прекращение движения не планировалось, но обстоятельства, указанные в определении, вынудили водителя остановить транспортное средство. Следовательно, здесь речь идет о непреднамеренном прекращении движения.

Прекращение движения транспортного средства по требованию регулировщика, из-за запрещающего сигнала светофора или для того, чтобы уступить дорогу участникам движения, имеющим по отношению к вам преимущество, не считается вынужденной остановкой. Его можно квалифицировать как служебное или технологическое, но не вынужденное.

Прекращение движения ТС из-за его технической неисправности или опасности, создаваемой перевозимым грузом, состоянием водителя (пассажира) или появлением препятствия на дороге.

Вынужденная остановка всегда обусловлена какой-то уважительной причиной, которая не позволяет транспортному средству продолжить движение. Она может произойти в любой момент вопреки желанию водителя и пассажиров. Если преднамеренную остановку можно запретить в определенных местах, то на вынужденную остановку такой запрет не распространяется.

К вынужденной остановке не относится предписанное Правилами прекращение движения на запрещающий сигнал светофора (регулировщика), а также остановка с целью уступить дорогу другому участнику движения. Остановка транспортного средства в заторе тоже не соответствует данному определению.

Обязанность водителя при вынужденной остановке — обозначить свое ТС аварийной сигнализацией и знаком аварийной остановки, а если это возможно — откатить транспортное средство к краю проезжей части или на обочину дороги.

Гибридный автомобиль

транспортное средство, имеющее не менее 2 различных преобразователей энергии (двигателей) и 2 различных (бортовых) систем аккумулирования энергии для целей приведения в движение транспортного средства.

Главная дорога



2.1



2.3.1



2.3.2



2.3.3



2.3.4



2.3.5



2.3.6



2.3.7



5.1



8.13

Дорога, обозначенная знаками 2.1, 2.3.1 – 2.3.7 или 5.1, по отношению к пересекаемой (примыкающей), или дорога с твердым покрытием (асфальто- и цементобетон, каменные материалы, и тому подобное) по отношению к грунтовой, либо любая дорога по отношению к выездам с прилегающих территорий. Наличие на второстепенной дороге непосредственно перед перекрестком участка с покрытием не делает ее равной по значению с пересекаемой.

На знаках 2.3.1 – 2.3.7 и 8.13 главная дорога обозначена толстой линией, а второстепенные дороги – тонкими линиями. Водители, движущиеся по главной дороге, имеют преимущество перед теми, кто движется по второстепенной дороге.

Деление дорог на главные и второстепенные необходимо для организации движения через нерегулируемые перекрестки. Транспортные средства, находящиеся на главной дороге имеют преимущество перед машинами, находящимися на второстепенной дороге.

Знаки 2.3.1 «пересечение со второстепенной дорогой», 2.3.2-2.3.7 «Примыкание второстепенной дороги чаще всего устанавливаются вне населенных пунктов перед всеми перекрестками на дорогах, обозначенных знаком 2.1 «Главная дорога». Знаки 2.3.4-2.3.7 применяют в том случае, если угол между осями главной и второстепенной дорог составляет менее 60 градусов.

Дневные ходовые

огни



Внешние световые приборы, предназначенные для улучшения видимости движущегося транспортного средства спереди в светлое время суток.

Внешние световые приборы, предназначенные для улучшения видимости движущегося транспортного средства спереди в светлое время суток.

Дорога



Обустроенная или приспособленная и используемая для движения ТС полоса земли либо поверхность искусственного сооружения. Дорога включает в себя одну или несколько проезжих частей, а также трамвайные пути, тротуары, обочины и разделительные полосы при их наличии. На дорогах Российской Федерации установлено правостороннее движение транспортных средств.

Элементы дороги:

- Полоса движения
- Разделительная полоса
- Проезжая часть
- Обочина
- Тротуар

Главное назначение дороги – обеспечить движение транспортных средств и пешеходов. К дорогам причислены улицы, проспекты, магистрали, а также грунтовые, лесные, полевые пути и даже те, которые могут быть использованы для движения транспорта только зимой.

Полоса движения



Полоса движения – основной элемент проезжей части любой дороги. Ее размеры регламентированы нормативными документами. Если разметки, показывающей ее габариты нет, или же она не видна, то водители должны считать полосой ширину проезжей части, достаточную для движения автомобилей в один ряд.

Любая из продольных полос проезжей части, обозначенная или не обозначенная разметкой и имеющая ширину, достаточную для движения автомобилей в один ряд.

На данном изображении имеется шесть полос для движения, которые обозначены разметкой. Однако, наличие или отсутствие разметки не сказывается на количестве полос. Количество полос определяется только шириной проезжей части, и уже в зависимости от нее наносят разметку и устанавливают знаки, а не наоборот.

Разделительная полоса



Элемент дороги, выделенный конструктивно и (или) с помощью разметки 1.2.1, разделяющий смежные проезжие части и не предназначенный для движения и остановки транспортных средств.

Разделительная полоса всегда делит дорогу на соседние проезжие части. Как правило, она предназначена для снижения риска столкновения ТС, которые движутся навстречу друг другу.

Проезжая часть



Элемент дороги, предназначенный для движения безрельсовых ТС.

Дорога состоит из одной или нескольких проезжих частей. При наличии нескольких проезжих частей они отделяются друг от друга разделительными полосами

Обочина



Элемент дороги, примыкающий непосредственно к проезжей части на одном уровне с ней, отличающийся типом покрытия или выделенный с помощью разметки 1.2.1 либо 1.2.2, используемый для движения, остановки и стоянки в соответствии с правилами.

Тротуар



Элемент дороги, предназначенный для движения пешеходов и примыкающий к проезжей части или отделенный от нее газоном.

По определению тротуар предназначен для пешеходов. В случаях, определенных в пп. 9.9 и 12.2 ПДД, там допускается движение, остановка и даже стоянка ТС.

Дорожно-транспортное происшествие



Событие возникшее в процессе движения по дороге транспортного средства и с его участием, при котором погибли или ранены люди, повреждены ТС, сооружения, грузы либо причинен иной материальный ущерб.

Виды ДТП могут быть следующими: столкновение, опрокидывание, наезд на стоящее транспортное средство, пешехода или велосипедиста, на какое либо препятствие, гужевой транспорт или животных и др. Действия водителей, причастных к дорожно-транспортному происшествию (ДТП), приведены в п. 2.5 ПДД.

Дорожное движение



Совокупность общественных отношений, возникающих в процессе перемещения людей и грузов с помощью транспортных средств или без таковых в пределах дорог.

Железнодорожный

переезд



Пересечение дороги с железнодорожными путями на одном уровне.

Железнодорожный переезд – участок дороги, предназначенный для проезда транспортных средств через рельсовое полотно железной дороги. Это одно из наиболее опасных мест, так как тормозной путь ж/д состава составляет не менее 800 метров. Правила движения через ж/д переезды сформулированы в разделе 15 ПДД.

Маршрутное транспортное средство



Транспортное средство общего пользования (автобус, троллейбус, трамвай), предназначенное для перевозки по дорогам людей и движущееся по определенному маршруту с обозначенными местами остановок.

К маршрутным транспортным средствам могут быть причислены автобусы, троллейбусы и трамваи в том случае, если они в данный момент перевозят пассажиров по установленному маршруту, двигаясь от одного обозначенного места остановки к другому. В иных случаях, например, когда маршрутное ТС отклоняется от своего маршрута с целью сократить путь (пример не относится к троллейбусам и трамваям), перечисленный транспорт не имеет статус маршрутного.

Механическое транспортное средство



Транспортное средство, кроме мопеда, приводимое в движение двигателем. Термин распространяется также на любые тракторы и самоходные машины. Не являются механическими транспортными средствами прицепы, гужевые повозки, велосипеды, мопеды и ручные инвалидные коляски.

Механические транспортные средства входят в состав общей группы всех транспортных средств. Главный признак механических ТС – наличие двигателя. Немеханическими ТС считаются любые ТС, не имеющие собственной моторной установки, приводящей их в движение. Это всевозможные прицепы, полуприцепы и прицепы-ропуски. Они эксплуатируются совместно с механическим ТС в составе автопоездов. Правила причислили к механическим ТС автобусы, троллейбусы, трамваи, легковые и грузовые автомобили, мотоциклы, тракторы, самоходные машины. Самоходные машины – это ТС, предназначенные для выполнения разнообразных работ (снегоуборочные, сельхозмашины, катки, погрузчики, асфальтоукладчики и т.п.). С 5 ноября 2014 года к механическим ТС относятся и мопеды.

Мопед



двух- или трехколесное механическое транспортное средство, максимальная конструктивная скорость которого не превышает 50 км/ч, имеющее двигатель внутреннего сгорания с рабочим объемом, не превышающим 50 куб. см, или электродвигатель номинальной максимальной мощностью в режиме длительной нагрузки более 0,25 кВт и менее 4 кВт. К мопедам приравниваются квадрициклы, имеющие аналогичные технические характеристики.

Мотоцикл



Массу в снаряженном состоянии регламентирует завод-изготовитель транспортного средства. Под ней подразумевается масса полностью укомплектованного и заправленного ТС без пассажиров и груза.

двухколесное механическое транспортное средство с боковым прицепом или без него, рабочий объем двигателя которого (в случае двигателя внутреннего сгорания) превышает 50 куб. см или максимальная конструктивная скорость (при любом двигателе) превышает 50 км/ч. К мотоциклам приравниваются трициклы, а также квадрициклы с мотоциклетной посадкой или рулем мотоциклетного типа, имеющие ненагруженную массу, не превышающую 400 кг (550 кг для транспортных средств, предназначенных для перевозки грузов) без учета массы аккумуляторов (в случае электрических транспортных средств), и максимальную эффективную мощность двигателя, не превышающую 15 кВт.

Населенный пункт



5.23.1



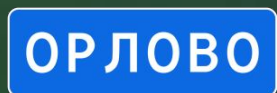
5.24.1



5.23.2



5.24.2



5.25



5.26

Застроенная территория, въезды на которую и выезды с которой обозначены знаками 5.23.1 – 5.26



Знаки 5.23.1 и 5.24.1 выполнены в виде табличек с белым фоном, на которых написаны названия населенных пунктов. Знаки 5.23.2 и 5.24.2 представляют собой символьное изображение населенного пункта, выполненное на белом фоне. Если вы проехали знаки 5.23.1 или 5.23.2 (с белым фоном), то следует соблюдать все требования ПДД, касающиеся порядка движения в населенных пунктах. Знаки 5.25 и 5.26 выполнены в виде табличек с синим фоном, на которые нанесены надписи с названием населенного пункта. Эти знаки используют для информирования о том, что в указанном населенном пункте на данной дороге (или на ее участке) требования, касающиеся движения в населенных пунктах не действуют, т.е. необходимо выполнять требования ПДД, действующие вне населенных пунктов.

Если вы свернули с участка дороги, на котором был установлен знак 5.25 (с синим фоном), но не выехали из населенного пункта, то выполняйте требования ПДД, устанавливающие порядок движения в населенных пунктах.

Недостаточная видимость



Видимость дороги менее 300 м в условиях тумана, дождя, снегопада и т.п., а также в сумерки.

Недостаточная видимость, в отличие от ограниченной видимости, всегда вызвана погодными-атмосферными условиями. Как правило, недостаточная видимость вызвана временной непрозрачностью воздуха.

Обгон



Обережение одного или нескольких транспортных средств, связанное с выездом на полосу (сторону проезжей части), предназначенную для встречного движения, и последующим возвращением на ранее занимаемую полосу (сторону проезжей части). Из определения следует, что обгон другого ТС возможен только на двухполосной дороге, поскольку при наличии двух и более попутных полос движение по встречной стороне дороги (проезжей части) запрещается.

Основной признак обгона как опережения движущегося ТС (одного или нескольких) – выезд из полосы, по которой вы двигались ранее, на полосу (сторону дороги) встречного направления.

Следовательно, перестроение – обязательная составляющая обгона.

Однако, перестраиваться можно не выезжая на встречную полосу.

Обережение в пределах проезжей части попутного направления обгоном не считается.

Обочина



Элемент дороги, примыкающий непосредственно к проезжей части на одном уровне с ней, отличающийся типом покрытия или выделенный с помощью разметки 1.2.1 либо 1.2.2, используемый для движения, остановки и стоянки в соответствии с правилами.

Обочина предназначена для движения пешеходов и остановки транспорта. Если имеется пригодная для остановки обочина, ПДД запрещают преднамеренно прекращать движение на проезжей части дороги. Использование обочин для движения ТС в общем случае запрещено (п. 9.9 ПДД).

Ограниченная видимость



Видимость водителем дороги в направлении движения, ограниченная рельефом местности, геометрическими параметрами дороги, растительностью, строениями, сооружениями или иными объектами, в том числе транспортными средствами.

Опасность для движения



Ситуация, возникшая в процессе дорожного движения, при которой продолжение движения в том же направлении и с той же скоростью создает угрозу возникновения дорожно-транспортного происшествия.

Водителю важно уметь прогнозировать развитие дорожно-транспортных ситуаций и не допускать их перерастания в ДТП. При возникновении опасности для движения, которую водитель в состоянии обнаружить, необходимо принять возможные меры к снижению скорости вплоть до остановки ТС (п. 10.1 ПДД).

Опасный груз



Вещества, изделия из них, отходы производственной и иной хозяйственной деятельности, которые в силу присущих им свойств могут при перевозке создать угрозу для жизни и здоровья людей, нанести вред окружающей среде, повредить или уничтожить материальные ценности.

К транспортным средствам, перевозящим опасные грузы, предъявляется целый ряд специальных конструктивных требований. На таких ТС устанавливают проблесковый маячок оранжевого или желтого цвета, а спереди и сзади наносят (устанавливают) опознавательные знаки «Опасный груз».

Опережение



Движение транспортного средства со скоростью, большей скорости попутного транспортного средства.



Опережение не подразумевает выезд на соседнюю полосу и может выполняться как слева, так и справа.

Организованная перевозка группы детей



Специальная перевозка двух или более детей дошкольного и школьного возраста, осуществляемая в механическом ТС, не относящемся к маршрутному ТС.

При организованной перевозке групп детей в каждом ТС должен находиться, как минимум, один сопровождающий.

Под организованной перевозкой группы детей подразумевается специальная перевозка. С 1 января 2014 года перевозка группы детей выполняется только на автобусах. Спереди и сзади на такие ТС устанавливают опознавательные знаки «Перевозка детей».

Организованная пешая колонна



Обозначенная в соответствии с пунктом 4.2 Правил группа людей, совместно движущихся по дороге в одном направлении.

4.2 П.Д: Движение организованных пеших колонн по проезжей части разрешается только по направлению движения транспортных средств по правой стороне не более чем по четыре человека в ряд. Спереди и сзади колонны с левой стороны должны находиться сопровождающие с красными флажками, а в темное время суток и в условиях недостаточной видимости - с включенными фонарями: спереди - белого цвета, сзади - красного.

Группы детей разрешается водить только по тротуарам и пешеходным дорожкам, а при их отсутствии - и по обочинам, но лишь в светлое время суток и только в сопровождении взрослых.

Организованная

транспортная колонна



ПДД запрещают пересекать организованные колонны и занимать место в них (п. 2.7). Организованной транспортной колонной может считаться группа механических ТС, состоящая не менее, чем из трех единиц указанной техники, движущаяся со специальным сопровождением, находящимся во главе колонны.



Группа из трех или более механических ТС, следующих непосредственно друг за другом по одной и той же полосе движения с постоянно включенными фарами в сопровождении головного ТС с нанесенными на наружные поверхности специальными цветографическими схемами и включенными проблесковыми маячками синего и красного цветов.

Участники организованной транспортной колонны пользуются на дороге теми же правилами, что и сопровождающее их транспортное средство с включенными спецсигналами. Водителям остальных ТС запрещается пересекать организованную транспортную колонну и присоединяться к ней. Сопровождать организованные транспортные колонны могут только автомобили Госавтоинспекции и Военной автомобильной инспекции.

Остановка

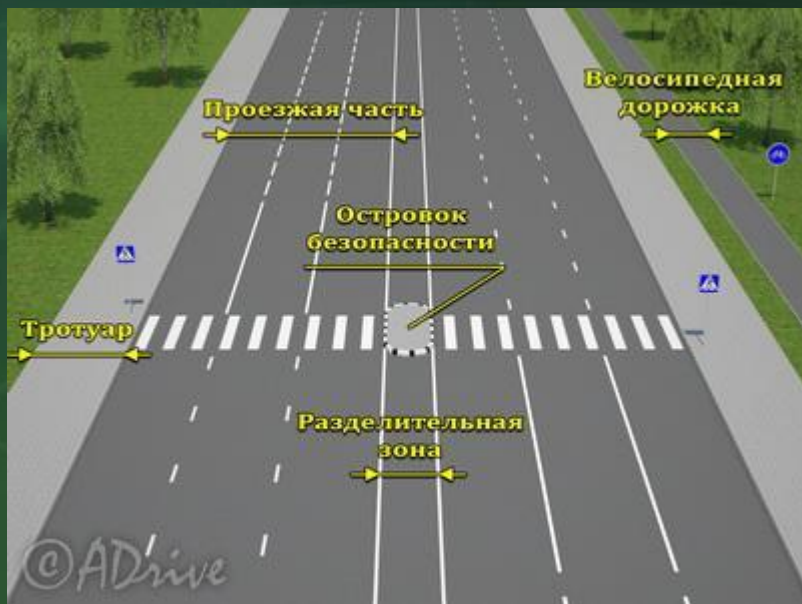


Преднамеренное прекращение движения транспортного средства на время до 5 минут, а также на большее, если это необходимо для посадки или высадки пассажиров либо загрузки или разгрузки ТС.

Остановка определена ПДД как преднамеренное прекращение движения. Имеется в виду, что она производится водителем по его желанию, а не по причинам, указанным в определении «Вынужденная остановка», и не для выполнения требований регулировщика, а также не для остановки на запрещающий сигнал светофора, не для предоставления преимущества другим участникам движения, не из-за затора и т.п. Знак 3.27  «Остановка запрещена» и (или) горизонтальная разметка 1.4  желтого цвета), нанесенная у края проезжей части или по верху бордюрного камня, не допускают преднамеренного прекращения движения.

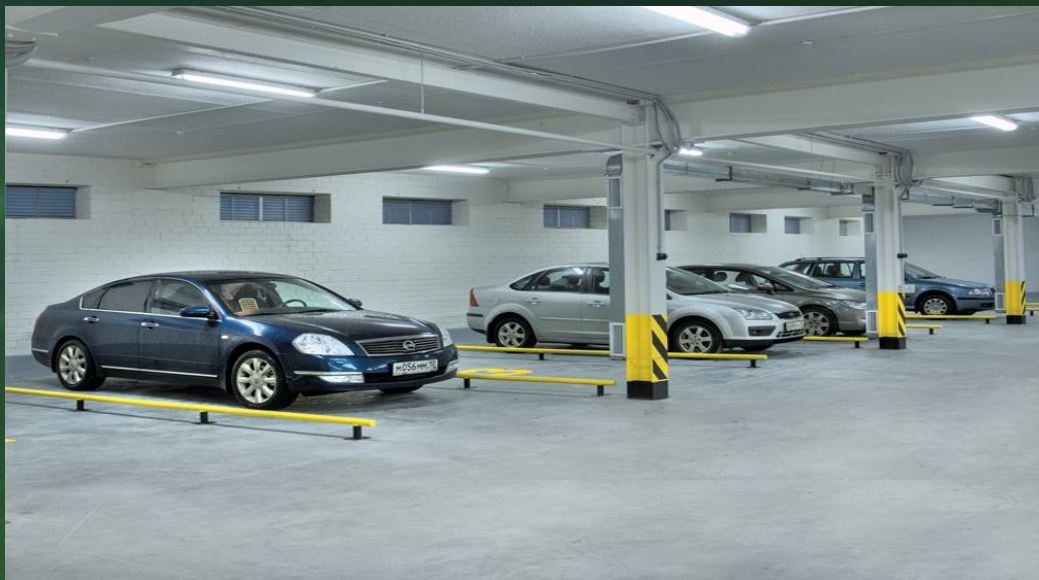
В местах, где запрещена стоянка, остановка разрешена (т.е. преднамеренное прекращение движения на время до 5 минут). Там же можно находиться и большее время, если это необходимо для посадки и высадки пассажиров, либо загрузки ТС.

Островок безопасности



элемент обустройства дороги, разделяющий полосы движения (в том числе полосы для велосипедистов), а также полосы движения и трамвайные пути, конструктивно выделенный бордюром над проезжей частью дороги или обозначенный техническими средствами организации дорожного движения и предназначенный для остановки пешеходов при переходе проезжей части дороги. К островку безопасности может относиться часть разделительной полосы, через которую проложен пешеходный переход.

Парковка (парковочное



Специально обозначенное и при необходимости обустроенное и оборудованное место, являющееся в том числе частью автомобильной дороги и (или) примыкающее к проезжей части и (или) тротуару, обочине, эстакаде или мосту либо являющееся частью подэстакадных или подмостовых пространств, площадей и иных объектов улично-дорожной сети, зданий, строений или сооружений и предназначенное для организованной стоянки транспортных средств на платной основе или без взимания платы по решению собственника или иного владельца автомобильной дороги, собственника земельного участка либо собственника соответствующей части здания, строения или сооружения.

Термин «Парковка (парковочное место)» введен с 6 августа 2013 года.

Пассажир



Лицо, кроме водителя, находящееся в транспортном средстве (на нем), а также лицо, которое входит в ТС (садится на него) или выходит из ТС (сходит с него).

Обязанности пассажиров приведены в разделе 5 ПДД.

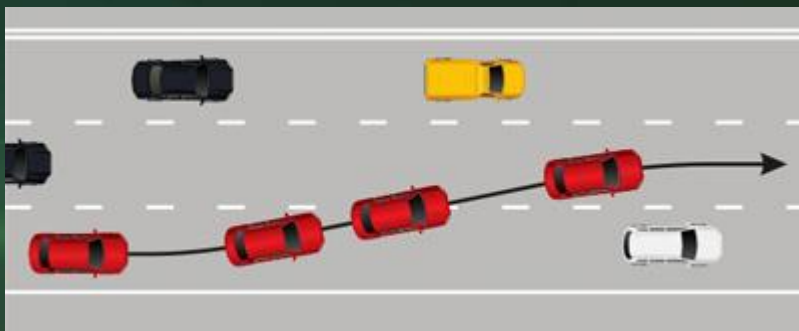
Перекресток



Пересечение дорог на разных уровнях, выполненное в виде мостов, эстакад, тоннелей, а также выезды на дорогу с прилегающих территорий, перекрестками не считаются. Необходимо верно определять принадлежность пересечения к перекресткам: если пересечение является перекрестком, то на нем действуют требования [раздела 13 ПДД](#). Кроме того, ряд дорожных знаков в определенных случаях действует до ближайшего перекрестка. Поэтому, в тех местах, которые перекрестками не считаются (выезды с прилегающих территорий, пересечения на разных уровнях), эти знаки своего действия не прекращают.

Место пересечения, примыкания или разветвления дорог на одном уровне, ограниченное воображаемыми линиями, соединяющими соответственно противоположные, наиболее удаленные от центра перекрестка начала закруглений проезжих частей. Не считаются перекрестками выезды с прилегающих территорий. Важно понимать различие между понятиями «перекресток» и «пересечение проезжих частей». В пределах одного перекрестка может быть как одно-единственное пересечение проезжих частей, так и несколько — в том случае, когда хотя бы одна из пересекающихся дорог имеет разделительную полосу, которая делит эту дорогу на две проезжих части.

Перестроение



Выезд из занимаемой полосы или занимаемого ряда с сохранением первоначального направления движения.

Перестроение — это маневр, который должен выполняться по определенным правилам, изложенным в 8 главе ПДД. Как и любой другой маневр, перестроение должно быть безопасным и не создавать помех окружающим участникам движения. Перед началом его выполнения водитель должен включить указатели поворота соответствующего направления.

Основное требование к перестроению – безопасность маневрирования. Водители прибегают к перестроению, начиная движение, при обгоне, объезде, а также занимая на проезжей части дороги соответствующее положение перед поворотом, разворотом или остановкой. Подробнее о правилах перестроения говорится в п.8.4 ПДД, а также в статье "Маневрирование в дорожном потоке".

Пешеход



Лицо, находящееся вне транспортного средства на дороге и не производящее на ней работу. К пешеходам приравниваются лица, передвигающиеся на инвалидных колясках без двигателя, ведущие велосипед, мопед, мотоцикл, везущие санки, тележку, детскую или инвалидную коляску.

Одно и то же лицо не может быть одновременно и пешеходом, и водителем. Если, например, человек едет на велосипеде — он водитель. Если он прекратил поездку и ведет велосипед по дороге, он — пешеход. Лица, выполняющие на дороге какую-либо работу (дорожные рабочие, дворники, регулировщики и т.д.), не являются пешеходами.

Пешеходами могут считаться только те лица, которые принимают непосредственное участие в процессе движения. Следовательно, регулировщики, а также лица, выполняющие ремонтные работы и т.п., не являются участниками дорожного движения. Требования к пешеходам сформулированы в разделе 4 ПДД.

Пешеходная дорожка



4.5.1

обустроенная или приспособленная для движения пешеходов
полоса земли либо поверхность искусственного сооружения,
обозначенная знаком 4.5.1.

Пешеходная зона



5.33

5.34

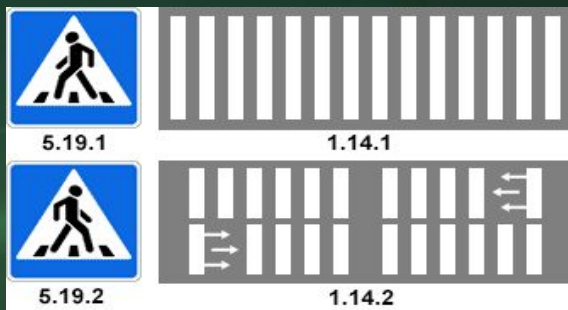
территория, предназначенная для движения пешеходов, начало и конец которой обозначены соответственно знаками 5.33 и 5.34.

Пешеходная и велосипедная дорожка(велопешеходная дорожка)



конструктивно отделенный от проезжей части элемент дороги (либо отдельная дорога), предназначенный для раздельного или совместного с пешеходами движения велосипедистов и обозначенный знаками 4.5.2 - 4.5.7.

Пешеходный переход



участок проезжей части, трамвайных путей, обозначенный знаками 5.19.1, 5.19.2 и (или) разметкой 1.14.1 и 1.14.2 и выделенный для движения пешеходов через дорогу. При отсутствии разметки ширина пешеходного перехода определяется расстоянием между знаками 5.19.1 и 5.19.2.

Знак 5.19.1 устанавливают справа от дороги, знак 5.19.2 – слева. На дорогах с разделительной полосой знак 5.19.2 устанавливают слева от каждой из проезжих частей на разделительной полосе.

При отсутствии на переходе разметки 1.14 знак 5.19.1 устанавливают на ближней границе перехода относительно приближающихся ТС, а знак 5.19.2 – на дальней. Знак 5.19.2 может быть размещен на оборотной стороне знака 5.19.1. А на пешеходных переходах, расположенных на регулируемых перекрестках, знаков может и не быть, пешеходы могут пользоваться только разметкой. Необходимо учитывать, что при отсутствии всех атрибутов пешеходного перехода, пешеходы имеют право пересекать проезжую часть на перекрестках по линии тротуаров или обочин (п.4.3 ПДД).

Полоса для велосипедистов



полоса проезжей части, предназначенная для движения на велосипедах и мопедах, отделенная от остальной проезжей части горизонтальной разметкой и обозначенная знаком 5.14.2.

Преимущество (приоритет)

право на первоочередное движение в намеченном направлении по отношению к другим участникам движения.

Приоритет – очень важное понятие, напрямую связанное с термином «Уступить дорогу (не создавать помех)».

Препятствие

неподвижный объект на полосе движения (неисправное или поврежденное транспортное средство, дефект проезжей части, посторонние предметы и т.п.), не позволяющий продолжить движение по этой полосе. Не является препятствием затор или транспортное средство, остановившееся на этой полосе движения в соответствии с требованиями Правил.

Прилегающая территория

территория, непосредственно прилегающая к дороге и не предназначенная для сквозного движения транспортных средств (дворы, жилые массивы, автостоянки, АЗС, предприятия и тому подобное). Движение по прилегающей территории осуществляется в соответствии с настоящими Правилами.

Прилегающая территория непосредственно примыкает к дороге. Выездам с прилегающих территорий присвоен статус второстепенных дорог. Поэтому, покидая ее, следует уступать транспорту и пешеходам, находящимся на дороге, на которую вы выезжаете. (п. 8.3 ПДД).

Прицеп



транспортное средство, не оборудованное двигателем и предназначенное для движения в составе с механическим транспортным средством. Термин распространяется также на полуприцепы и прицепы-ропуски.

немеханическое транспортное средство. Он перемещается в составе автопоезда. Прицеп всеми колесами упирается на дорогу и прицепляется к тягачу с помощью дышла. Полуприцеп опирается на колеса и на автомобиль-тягач. Если посмотреть со стороны, то полуприцеп как бы сидит верхом на буксировщике. Прицеп-ропуск используется для перевозки грузов повышенной длины (чаще всего труб или леса).

Разделительная полоса



элемент дороги, выделенный конструктивно и (или) с помощью разметки 1.2, разделяющий смежные проезжие части, а также проезжую часть и трамвайные пути и не предназначенный для движения и остановки транспортных средств.

Разрешенная максимальная масса

масса снаряженного транспортного средства с грузом, водителем и пассажирами, установленная предприятием-изготовителем в качестве максимально допустимой. За разрешенную максимальную массу состава транспортных средств, то есть сцепленных и движущихся как одно целое, принимается сумма разрешенных максимальных масс транспортных средств, входящих в состав.

Снаряженное механическое транспортное средство – это ТС, полностью заправленное топливом с максимальным уровнем масла и охлаждающей жидкости в агрегатах, с запасным колесом, инструментом, аптечкой, огнетушителем и знаком аварийной остановки. ТС разделяются на категории в зависимости от их назначения, конструктивных особенностей и разрешенной максимальной массы.

Регулировщик

лицо, наделенное в установленном порядке полномочиями по регулированию дорожного движения с помощью сигналов, установленных Правилами, и непосредственно осуществляющее указанное регулирование. Регулировщик должен быть в форменной одежде и (или) иметь отличительный знак и экипировку. К регулировщикам относятся сотрудники полиции и военной автомобильной инспекции, а также работники дорожно-эксплуатационных служб, дежурные на железнодорожных переездах и паромных переправах при исполнении ими своих должностных обязанностей.

Если движением управляет регулировщик, то водители должны руководствоваться его сигналами.

Стоянка

преднамеренное прекращение движения транспортного средства на время более 5 минут по причинам, не связанным с посадкой или высадкой пассажиров либо загрузкой или разгрузкой транспортного средства.

Термины «Стоянка» и «Остановка» означают преднамеренное прекращение движения. Остановка отличается от стоянки временем неподвижного состояния ТС. Преднамеренное прекращение движения на время свыше 5 минут считается остановкой, а не стоянкой, если оно связано с непрерывной посадкой или высадкой пассажиров, погрузкой или разгрузкой ТС.

Темное время суток

промежуток времени от конца вечерних сумерек до начала утренних сумерек.

В указанный промежуток времени без внешних световых приборов не обойтись. Этот термин оговорен в п.2.3.1 и в разделе 19 ПДД.

Транспортное средство

устройство, предназначенное для перевозки по дорогам людей, грузов или оборудования, установленного на нем.

К транспортным средствам относится как механический (с двигателем), так и не механический транспорт (без двигателей).

Уступить дорогу (не создавать помех)

требование, означающее, что участник дорожного движения не должен начинать, возобновлять или продолжать движение, осуществлять какой-либо маневр, если это может вынудить других участников движения, имеющих по отношению к нему преимущество, изменить направление движения или скорость.

«Уступить дорогу» – с этим термином сталкивается каждый водитель, как только он захочет начать движение от края дороги. ПДД требуют от него перед началом движения уступить дорогу движущемуся транспорту. Что значит уступить дорогу? Это значит не создавать помех. Если вы начинаете движение на многополосной дороге, то убедитесь в том, что полоса, по которой вы собираетесь двигаться, свободна, и на нее не перестраиваются движущиеся машины.

Участник дорожного

движения

лицо, принимающее непосредственное участие в процессе движения в качестве водителя, пешехода, пассажира транспортного средства.

Школьный автобус

специализированное транспортное средство (автобус), соответствующее требованиям к транспортным средствам для перевозки детей, установленным законодательством о техническом регулировании, и принадлежащее на праве собственности или на ином законном основании дошкольной образовательной или общеобразовательной организации.

Электромобиль

транспортное средство, приводимое в движение исключительно электрическим двигателем и заряжаемое с помощью внешнего источника электроэнергии.

1.3. Участники дорожного движения обязаны знать и соблюдать относящиеся к ним требования Правил, сигналов светофоров, знаков и разметки, а также выполнять распоряжения регулировщиков, действующих в пределах предоставленных им прав и регулирующих дорожное движение установленными сигналами.

1.4. На дорогах установлено правостороннее движение транспортных средств.

1.5. Участники дорожного движения должны действовать таким образом, чтобы не создавать опасности для движения и не причинять вреда.

Запрещается повреждать или загрязнять покрытие дорог, снимать, загораживать, повреждать, самовольно устанавливать дорожные знаки, светофоры и другие технические средства организации движения, оставлять на дороге предметы, создающие помехи для движения ([статья 12.33 КоАП](#)). Лицо, создавшее помеху, обязано принять все возможные меры для ее устранения, а если это невозможно, то доступными средствами обеспечить информирование участников движения об опасности и сообщить в полицию.

1.6. Лица, нарушившие Правила, несут ответственность в соответствии с действующим законодательством.

**СПАСИБО
ЗА
ВНИМАНИЕ**