

# Основы самозащиты в криминальных ситуациях.

Правовая ответственность несовершеннолетних.

Практ. Работа №5 «Моделирование ситуации избегания нападения и ограбления».

# План урока:

- 1. Основы самозащиты в криминальных ситуациях и ее границы.
- 2. Защита в случае ограбления, шантажа, нападения.
- 3. Защита от религиозных сект.
- 4. Правовая ответственность несовершеннолетних.
- 5. Органы правопорядка.

# Основы самозащиты в криминальных ситуациях и ее границы.

- САМОЗАЩИТА — это умение самостоятельно защитить себя в ситуации нападения.



# САМОБОРОНА-

Любые действия, цель которых – помешать первоначальным планам нападающей стороны, не допустить их осуществления.



# Чтобы избежать ситуации нападения, надо соблюдать некоторые правила:

- Идя по улице, чаще смотри по сторонам. Обращай внимание на подозрительных людей, избегай контактов с ними.
- Для пути выбирай более безопасный маршрут, даже если он длиннее.
- Никогда не верь незнакомцам, проходи мимо молча.
- Старайся поменьше использовать мобильный телефон на улице.
- Не ходи по улице в наушниках, слушая плеер.
- Хорошо быть всегда физически крепким и владеть некоторыми приемами самообороны. Для этого необходимо записаться в соответствующие кружки.

## Защита в случае ограбления, шантажа, нападения.

К сожалению, любой подросток может оказаться в криминальных ситуациях ограбления или нападения. Такие ситуации легче предотвратить, чем справиться с ними. Необходимо соблюдать некоторые правила:



- Выбирая маршрут, предпочитай самый безопасный путь.
- Знай месторасположение подразделений правоохранительных органов.
- Определи месторасположение опасных в криминогенном отношении мест, где необходимо быть предельно осторожным.
- Старайся без особой надобности не появляться в изолированных районах, глухих переулках, тупиках.
- Если рядом с тобой остановилась машина, спрашивают дорогу, не подходи к машине слишком близко.
- если кто-то в отношении тебя применяет силу или угрожает – кричи, чтобы привлечь внимание и напугать нападающего.



## Как вести себя, если на тебя может броситься собака?

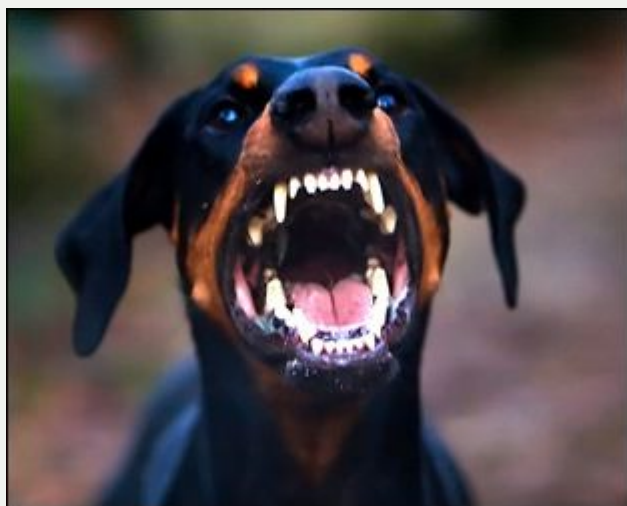
Нападающих собак можно разделить на 2 группы:  
**домашние собаки и собаки бродячие.**

! К потенциально опасным собакам относят служебные породы собак и бойцовые породы.

! Бродячие собаки менее агрессивны и обычно рассматриваются больше как возможные переносчики бешенства.



# Служебные породы и бойцовые.



# Бродячие собаки.



[i1.focus.ua->novostey.com](http://i1.focus.ua->novostey.com)



# Причины нападения собак:

1. Человек вторгается на территорию, которую собака считает своей.
2. Собака нападает на человека или его собаку по команде своего хозяина.
3. Возможны нападения бродячих собак на человека, когда он несет с собой продукты питания.
4. Собака может напасть, если она заражена вирусом бешенства.
5. Может напасть, если ее дразнить.

Если к тебе направляется бродячая собака, то лучше остановиться и не размахивать руками. Обычно реакция собаки на движение, по этому, если ты замрешь на месте, собака потеряет к тебе интерес.

Средством защиты от собак может быть газовый баллончик, электрошокер. Если нет такого оружия – придется отбиваться ногами.

Продемонстрируйте собаке, что ваши с ней жизненные пути никак не пересекаются. Иными словами - не обращайтесь на нее никакого внимания (или хотя бы делайте вид). Не смотрите ей в глаза, не оборачивайтесь в ее сторону (если собака проявляет к вам интерес издалека, наблюдайте боковым зрением). Она - пустое место, а вы заняты своими делами. Тогда и она не будет считать, что вы посягаете на ее территорию, ее место в стае, не хотите отнять ее добычу.



Если же собака укусила – нельзя лечить рану самому, необходимо обязательно обратиться к врачу!!!

## Бешенство: симптомы и лечение

Бешенство – природно-очаговая вирусная инфекция животных и человека



**Возбудитель** – нейротропный вирус, содержащий рибонуклеиновую кислоту. Может содержаться в слюне, слезах, моче

**Переносчики**

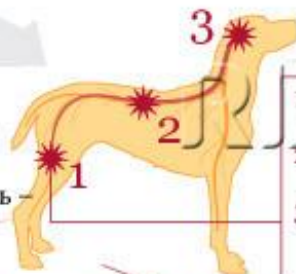


лисы (основной резервуар инфекции)  
волки

шакалы  
барсуки

еноты  
летучие мыши

**Собака**  
Основная форма болезни – буйная  
Продолжительность – 6-11 суток



- 1 Вирус в организме распространяется по нервным волокнам
- 2 Сначала он попадает в спинной мозг
- 3 Затем вирус проникает в головной мозг, развивая его воспаление



**В начале заболевания** животное прячется, избегает людей, либо ластится, пытается лизнуть

**В середине болезни** животное возбуждено, яростно хватается предметы, стремится сорваться с привязи

**В последней стадии** животное не двигается и погибает в состоянии комы

**Человек**  
Проявления болезни



- Судороги глоточной и дыхательной мускулатуры
- При нарастании возбуждения больные становятся агрессивными, мечутся в постели
- Стадия возбуждения сменяется параличом, который и приводит к смерти

**Гибнут от бешенства**  
(человек в год)



**Что делать при укусе**



в течение 10 минут интенсивно промыть место укуса струей мыльной воды



обратиться в ближайший травмпункт, провести курс прививок

**Нельзя**



прижигать раны

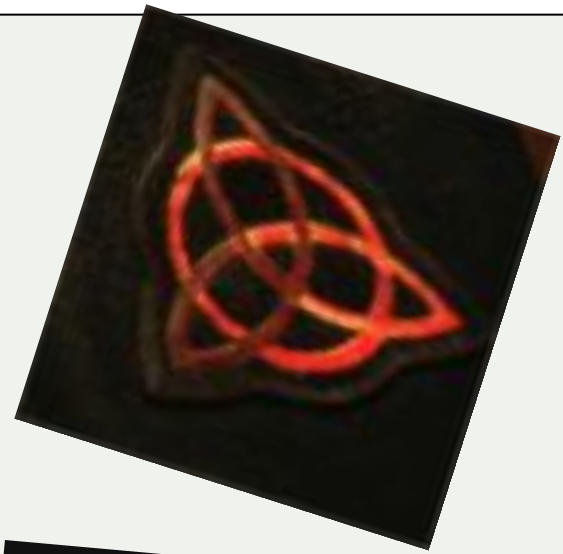


накладывать швы

# Защита от религиозных сект.

Секта – это группа людей, которая находится в полной зависимости от тех, кто организовал секту и возглавляет её.

В сектах используется целая система способов контроля над поведением, мыслями, эмоциями и чувствами. Руководитель секты выступает непререкаемым авторитетом.





**Случаи, за которые несовершеннолетние  
подлежат административной  
ответственности на общих основаниях**

**Ответственность**

**Незаконное производство, хранение,  
перевозка, пересылка наркотических  
средств или психотропных материалов  
без цели сбыта в небольших размерах**

Штраф от 306 до 731 гривен или арест на  
срок 15 суток

**Мелкая кража чужого имущества**

Штраф от 51 до 255 гривен, арест на срок  
15 суток или исправительные работы на  
срок до двух месяцев

**Мелкое хулиганство**

Штраф от 51 до 119 или исправительные  
работы на срок до двух месяцев

**Злостное неподчинение законному  
распоряжению или требованию  
работника милиции, военнослужащего**

Штраф от 136 до 255 гривен, арест на срок  
15 суток или исправительные работы на  
срок до двух месяцев