

Осторожно перекресток

Проблема :

- В последние годы участились случаи ДТП с участием велосипедистов , но нет оборудованной площадки для профилактических занятий по профилактике ДТП с участием велосипедистов

Цель :

- Оборудовать площадку для профилактических занятий по профилактике ДТП

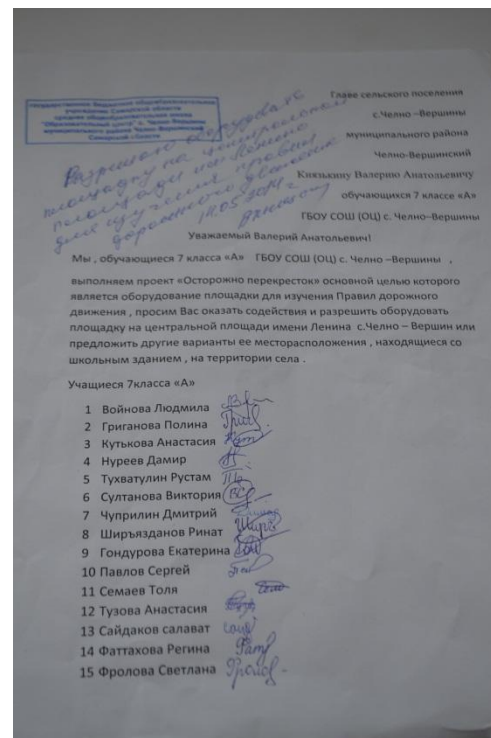
Задачи :

- 1 Собрать информацию о ДТП в Челно – Вершинском районе в последний год
- 2 Найти правила дорожного движения и изучить их
- 3 Оборудовать площадку для профилактики ДТП
- 4 Провести акцию по профилактике ДТП среди населения села Челно – Вершин

Встреча с Князькиным Валерием Анатольевичем

ЧТОБЫ ПОЛУЧИТЬ РАЗРЕШЕНИЯ ОБОРУДОВАТЬ ПЛОЩАДКУ МЫ ВСТРЕТИЛИСЬ С ГЛAVOЙ МУНИЦИПАЛЬНОГО РАЙОНА ЧЕЛНО –ВЕРШИНСКИЙ С КНЯЗЬКИНЫМ ВАЛЕРИЕМ АНАТОЛЬЕВИЧЕМ .ВСТРЕЧА ПРОШЛА В ТЕПЛОЙ И ДРУЖЕСКОЙ ОБСТАНОВКЕ .

РАЗРЕШЕНИЕ



Встреча с директором ДЭУ Коноваловом Виктором Николаевичем

КРАСКУ НА ВЫДЕЛИЛ ДЭУ .ПО РАЗРЕШЕНИЕ
ДИРЕКТОРА ДЭУ КОНОВАЛОВА ВИКТОРА
НИКОЛАЕВИЧА .НА ТАМ ВСТРЕТИЛИ ТЕПЛО
И СЕРДЕЧНО .



РАЗРЕШЕНИЕ

Государственное автономное учреждение
Самарской области
«Унитарное предприятие Самарской области»
«Самарский завод дорожных материалов»
ООО «Самарский завод дорожных материалов»
Самарская обл., Чално-Вершинский р-он,
с. Чално-Вершины, ул. Школьная, 27
тел. 8 (846) 410 2 11 15

Директору ДЭУ
С.Челно –Вершины
Муниципального района
Челно –Вершинский
Коновалову Виктору Николаевичу
От учащихся 7 класса «А»
ГБОУ СОШ (ОЦ) с. Челно –Вершины

Уважаемый Виктор Николаевич

Мы, учащиеся 7 класса «А» ГБОУ СОШ (ОЦ) с. Челно –Вершины ,

Выполняем проект «Осторожно перекресток» основной целью которого является оборудование площадки для изучения Правил дорожного движения, просим Вас выделить белую краску в объеме 5 литров для оформления площадки для практических занятий по профилактике ДТП Учащиеся 7класса «А»

- 1 Войнова Людмила
- 2 Григанова Полина
- 3 Кутькова Анастасия
- 4 Нуреев Дамир
- 5 Тухватуллин Рустам
- 6 Султанова Виктория
- 7 Чуприлин Дмитрий
- 8 Ширязданов Ринат
- 9 Гондурова Екатерина
- 10 Павлов Сергей
- 11 Семаев Толя
- 12 Тузова Анастасия
- 13 Сайдаков Салават
- 14 Фаттахова Регина
- 15 Фролова Светлана

Здесь мы изучаем правила
дорожного движения для
велосипедистов вместе с
Нуреевым Ринатом
Абузаровичем заместителем
начальника ГИБДД
Шенталинского РОВД

Акция

Здесь мы вместе с
работниками ГИБДД МО
МВД России «Шенталинский»
Проводим акцию по
профилактике ДТП



**Здесь мы вместе с работниками ГИБДД МО МВД России «Шенталинский»
Проводим акцию по профилактике ДТП**



Правила дорожного движения



Правила дорожного движения велосипедистов

Ниже приведены основные пункты ПДД РФ, непосредственно касающиеся движения на велосипеде. Стоит заметить, что на велосипедистов распространяется действие также и других пунктов ПДД, относящихся ко всем участникам дорожного движения.

ГЛАВА 1 ОБЩИЕ ПОЛОЖЕНИЯ

2.5. велосипед, велосмобиль (далее — велосипед) — транспортное средство, за исключением инвалидных колясок, приводимое в движение

мускульной силой человека (людей), находящегося на (в) нем;
2.6. велосипедная дорожка — выделенный конструктивно или с помощью линий горизонтальной дорожной разметки элемент дороги, предназначенный для движения водителей велосипедов (далее — велосипедисты), обозначенный дорожным знаком "Велосипедная дорожка";
2.46. пешеход — физическое лицо, участвующее в дорожном движении вне транспортного средства, в том числе передвигающееся в инвалидной коляске, на роликовых коньках, лыжах, на другом спортивном инвентаре, ведущее велосипед, мопед или мотоцикл, везущее санки или коляску, и не выполняющее в установленном порядке на дороге ремонтные и другие работы;
2.48. пешеходная зона — территория, предназначенная для движения пешеходов и велосипедистов, въезды на которую и выезды с которой обозначены дорожными знаками "Пешеходная зона" и "Конец пешеходной зоны";
2.72. тротуар — элемент дороги, примыкающий к проезжей части или отделенный от нее газоном, предназначенный для движения пешеходов и велосипедистов в соответствии с настоящими Правилами;

ГЛАВА 4

от нее газоном, предназначенный для движения пешеходов и велосипедистов в соответствии с настоящими Правилами;

ГЛАВА 4

ПРАВА И ОБЯЗАННОСТИ ПЕШЕХОДОВ

19. В темное время суток и (или) при недостаточной видимости дороги в случае движения по обочине или по краю проезжей части дороги пешеход, ведущий велосипед, мопед, мотоцикл без бокового прицепа, обозначенный габаритными огнями, сигнальными фонарями или световозвращателями (световозвращающими лентами), должен двигаться по ходу движения транспортных средств.

ГЛАВА 9

МАНЕВРИРОВАНИЕ

58. После остановки или стоянки водитель транспортного средства, начинающего движение, обязан уступить дорогу движущимся транспортным средствам, кроме случая, предусмотренного пунктом 125 настоящих Правил. При съезде с дороги водитель обязан уступить дорогу пешеходам, всадникам и велосипедистам, путь движения которых он пересекает.

ГЛАВА 17

ДВИЖЕНИЕ ПО АВТОМАГИСТРАЛИ

131. Автомагистраль обозначается дорожным знаком "Автомагистраль". На автомагистралях запрещается:

131.1. движение пешеходов, гужевых транспортных средств, всадников,

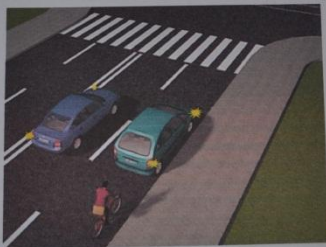
проезд нерегулируемых перекрестков



13.1. При повороте направо или налево водитель обязан уступить дорогу пешеходам и велосипедистам, пересекающим проезжую часть дороги, на которую он поворачивает.

При любом повороте на перекрестке водитель обязан уступить дорогу пешеходам и велосипедистам.

При движении по проезжей части водитель перед маневром должен занимать соответствующее крайнее положение. Пересечение траекторий будет невозможным, только в случае если велосипедист движется по проезжей части.



В связи с изменениями в Правилах дорожного движения с 8 апреля 2014 года у велосипедистов значительно расширились права на дорогах, в том числе и появилась возможность движения по тротуарам. В данной ситуации велосипедисты имеют равный приоритет с пешеходами.

Проезд перекрестков



Светофоры для велосипедистов

На перекрестках действуют обычные правила приоритета (ПДД п. 13 и др.). Так, автомобиль, движущийся по второстепенной дороге, должен уступить велосипеду, движущемуся по главной (ПДД 13.9—13.10). На нерегулируемом перекрестке равнозначных дорог преимущество имеет безрельсовое транспортное средство, у которого нет помехи справа (ПДД 13.11), то есть на таком перекрестке приближающийся слева автомобиль должен уступить дорогу велосипедисту. Стоит помнить, что в условиях отсутствия знака 1.6 «Пересечение равнозначных дорог» и знаков приоритета иногда возникает ситуация, когда тип конкретного перекрестка водителю установить не представляется возможным. В такой ситуации водитель должен считать, что движется по второстепенной дороге (ПДД 13.13).

На нерегулируемом пересечении велосипедной дорожки с дорогой, расположенном вне перекрестка, водители велосипедов должны уступить дорогу всем транспортным средствам, движущимся по этой дороге (ПДД 24.4).

На регулируемых перекрестках велосипедисты должны подчиняться сигналам специальных велосипедных светофоров (ПДД 6.5), а при их отсутствии — сигналам обычных транспортных светофоров (не пешеходных).

Автомобиль, поворачивающий направо, должен пропустить велосипедиста, пересекающего по велосипедной дорожке проезжую часть дороги, на которую он поворачивает, согласно п. 13.1 ПДД. Также автомобиль должен уступать дорогу велосипедистам при съезде с дороги на прилегающую территорию (ПДД 8.3).

Поскольку левый поворот при многополосном движении и движении по дорогам с трамвайными путями велосипедисту запрещен, в том числе и на перекрестках (ПДД 24.3), для осуществления левого поворота на таких дорогах нужно:

- проехать перекресток прямо, развернуться (на 90° налево) в правом ряду пересекаемой дороги, и по разрешающему сигналу светофора вновь проехать перекресток прямо.

или

- слезть с велосипеда и перейти дорогу по пешеходному переходу.

Велосипедист, доехав до конца «Т» образного перекрестка может повернуть налево (подобно проезду обычного перекрестка), не создавая помех другим транспортным средствам. При поворотах следует учитывать также п. 8.6 правил: «Поворот должен осуществляться таким

Расчет собестоимости

- 1) Газета Авангард за 2013-2014 год
- 2) Интернет ресурсы правил дорожного движения

Это мы работаем над оформлением площадки









Соц опрос

1) КАК ВЫ СЧИТАЕТЕ НУЖНА ЛИ ЭТА ПЛОЩАДКА
ДЛЯ ПРОФИЛАКТИЧЕСКИХ ЗАНЯТИЙ ПО
ПРОФИЛАКТИКИ ДТП



2) ПОЧЕМУ ОНА НУЖНА ЭТА
ПЛОЩАДКА



92 % ОПРАШЕВАЕМЫХ





Исключение :

- Итак наша работа дала возможность оборудовать площадку для проктических занятий .Благодаря нашей работе мы углубили наши правила дорожного движения для велосипедистов .
Планируем с нашей работой познакомиться учащиеся школы , провести практические занятия с 3 классами .

Спасибо за внимание 😊

