

Министерство образования и науки Челябинской области
государственное бюджетное образовательное учреждение
среднего профессионального образования
(среднее специальное учебное заведение)
«Южно-Уральский многопрофильный колледж»

Пенсионных накоплений как способ повышения пенсии в Российской Федерации (на примере отделения ПФРФ в Металлургическом районе г.Челябинска)

Выполнил:
Студент группы С-35
Хитров А.Д
Научный руководитель:
Преподаватель
специальных дисциплин
Соловьева И.Н.

Челябинск, 2014г.

Актуальность темы исследования

Актуальность темы обусловлена значимостью теоретического обоснования и практической реализации пенсионной реформы в нашей стране, важнейшим новшеством которой стало введение обязательных пенсионных накоплений. Реформа пенсионной системы, помимо финансово-экономического результата, имеет ярко выраженный социальный аспект, поскольку речь идет о предоставлении достойного материального обеспечения миллионам граждан, которые либо уже вышли на пенсию, либо станут пенсионерами в будущем.

В 2013 году пенсионные накопления в системе обязательного пенсионного страхования российской Федерации формировались у 79 млн человек. В течение года накопительная система пополнилась 2 млн новых участников. В основном это россияне, которые начали трудовую деятельность в 2013 году. Общий объем средств, формируемый в накопительной системе, превысил к концу года 2,8 трлн рублей (включая 980 млрд рублей, формируемых в негосударственных пенсионных фондах, и 246 млрд рублей, находящихся во временном размещении) и пополнился в течение года новыми средствами на сумму 590 млрд рублей.

- Объектом исследования являются система пенсионные накопления и способ их использования.
- Предметом исследования является Пенсионная система в Российской Федерации.

- Целью данной работы является изучение порядка формирования и использования пенсионных накоплений как способа повышения пенсии в Российской Федерации на примере ГУ УПФР в Metallургическом районе города Челябинска.

Задачи исследования:

1. исследовать основные понятия по теме;
2. изучить нормативно-правовые акты, регулирующие порядок формирования и использования пенсионных накоплений;
3. рассмотреть порядок формирования пенсионных накоплений;
4. проанализировать виды выплат, осуществляемые за счет средств пенсионных накоплений.
5. Исследовать виды выплат, произведенных за счет средств пенсионных накоплений в ГУ-УПФ в Metallургическом районе, г. Челябинска.

Нормативная правовая база

- Федеральные законы Российской Федерации,
- постановления Правительства Российской Федерации.

Теоретические основы исследования

- Е.Н. Сидоренко,
- В.А. Павлюченко,
- Ю.В. Воронин,
- А.В. Куртин,
- Ю.Д. Люлев.

Основные понятия

Пенсионные накопления - совокупность учтенных в специальной части индивидуального лицевого счета либо на пенсионном счете накопительной части трудовой пенсии средств, сформированных за счет поступивших страховых взносов на финансирование накопительной части трудовой пенсии по старости, дополнительных страховых взносов на накопительную часть трудовой пенсии, взносов работодателя, уплаченных в пользу застрахованного лица, взносов на софинансирование формирования пенсионных накоплений, дохода от их инвестирования, средств гарантийного возмещения;

дополнительный страховой взнос на накопительную часть трудовой пенсии - индивидуально возмездный платеж, уплачиваемый за счет собственных средств застрахованным лицом, исчисляемый, удерживаемый и перечисляемый работодателем либо уплачиваемый застрахованным лицом самостоятельно на условиях и в порядке;

государственная поддержка формирования пенсионных накоплений - взносы на софинансирование формирования пенсионных накоплений, осуществляемые за счет средств Фонда национального благосостояния, образованного в составе федерального бюджета, и передаваемые в бюджет Пенсионного фонда Российской Федерации в пользу застрахованного лица, уплатившего дополнительные страховые взносы на накопительную часть трудовой пенсии на условиях и в порядке.

застрахованное лицо - лица, работающие по трудовому договору, в том числе руководители организаций, являющиеся единственными участниками (учредителями), членами организаций, собственниками их имущества или по договору гражданско-правового характера, предметом которого являются выполнение работ и оказание услуг (за исключением лиц, обучающихся в образовательных учреждениях среднего профессионального, высшего профессионального образования по очной форме обучения и получающих выплаты за деятельность, осуществляемую в студенческом отряде по трудовым договорам или по гражданско-правовым договорам, предметом которых являются выполнение работ и (или) оказание услуг), по договору авторского заказа, а также авторы произведений, получающие выплаты и иные вознаграждения по договорам об отчуждении исключительного права на произведения науки, литературы, искусства, издательским лицензионным договорам, лицензионным договорам о предоставлении права использования произведения науки, литературы, искусства;

Выплата пенсионных накоплений в 2013 году

Виды выплат	Количество застрахованных лиц, которым назначена накопительная пенсия, тыс. чел.	Общая сумма средств, направленная на выплаты, млн руб
Накопительная часть трудовой пенсии	11,5	83
Срочная пенсионная выплата	1,5	11
Единовременная выплата	3 187,6	16 746
Выплата правопреемникам	137,6	2 519
Всего	3 337,6	19 361

Правопреемники

	В 2012 году	В 2013 году
Количество правопреемников умерших застрахованных лиц	146,7 тыс. человек	137,6 тыс. человек
Назначение выплат из средств пенсионных накоплений	2 млрд рублей	2,5 млрд рублей

Средний размер выплат

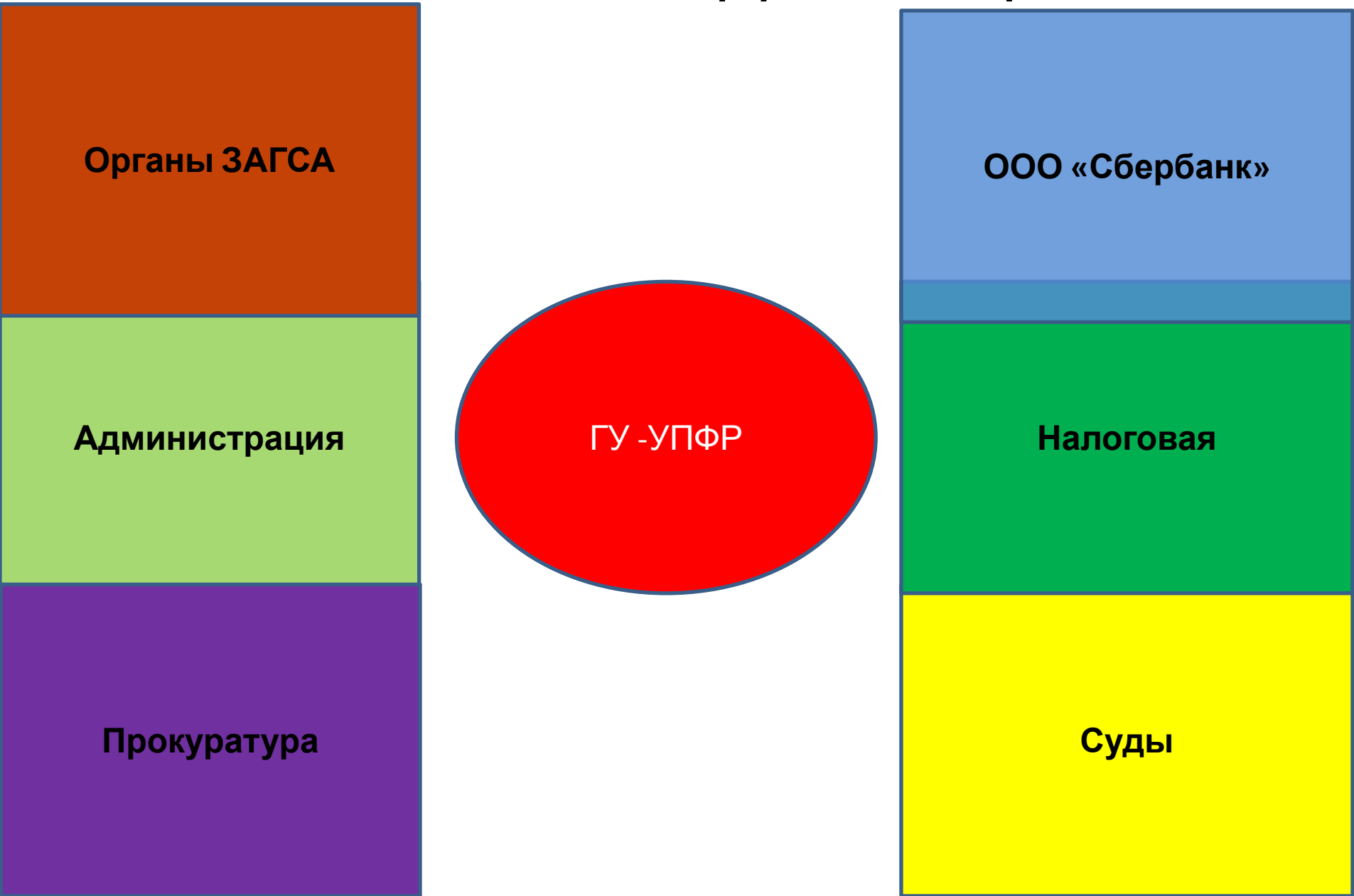
	Накопительной части трудовой пенсии, руб.	Срочной выплаты, руб.	Единовременной, руб.
В 2012 году	582	735	7398
В 2013 году	636	739	7983

База Исследования Государственное учреждение –
Управление Пенсионного фонда в
Металлургическом районе города Челябинска.

СТРУКТУРА УПФР В МЕТАЛЛУРГИЧЕСКОМ РАЙОНЕ Г. ЧЕЛЯБИНСКА



Взаимодействие с другими органами



При изучение сведений о средних размерах назначенных пенсий по состоянию на 1 января 2014 года Управления Пенсионного фонда Российской Федерации по Metallургическому району г. Челябинска

составило:



- Спасибо за внимание! На этом мой доклад окончен.