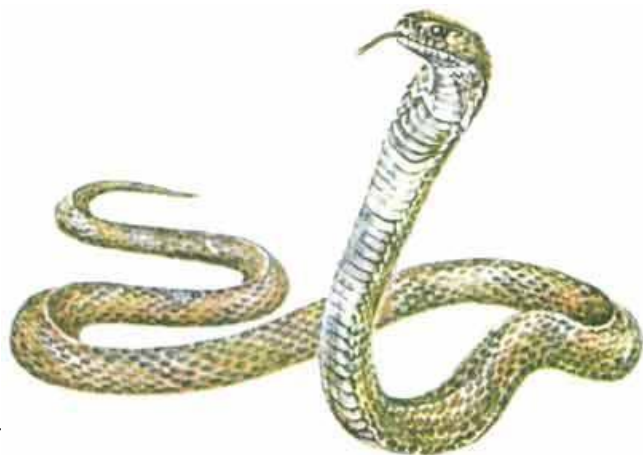


# Первая помощь



при укусах  
змеи  
насекомы

# Некоторые ядовитые змеи



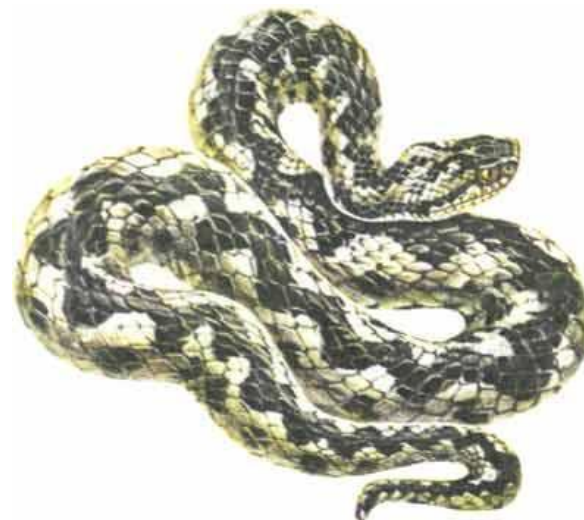
## Среднеазиатская кобра

Крупная змея длиной до 1,6 м.

Распространена в южных областях Средней Азии: юго-запад Таджикистана, юг Узбекистана и Туркмении.

Кобру можно встретить в предгорьях, долинах рек, обычна среди кустарников, нередко встречается в

заброшенных строениях



**Обыкновенная гадюка** до 75 см длиной.

Гадюка — самая широко распространенная ядовитая змея нашей страны. Гадюку можно встретить в европейской части России, в Сибири вплоть до Сахалина.

# Некоторые ядовитые змеи



## Гюрза

Крупная змея длиной до 1,6 м.

Встречается в Закавказье, Восточном Предкавказье, Южной Туркмении, Южном и Восточном Узбекистане, Западном Таджикистане и на юге Казахстана.



## Степная гадюка

Размеры степной гадюки, как правило, не превышают 60 см.

Обитает в Крыму, Казахстане, Средней Азии, степных районах Кавказа.

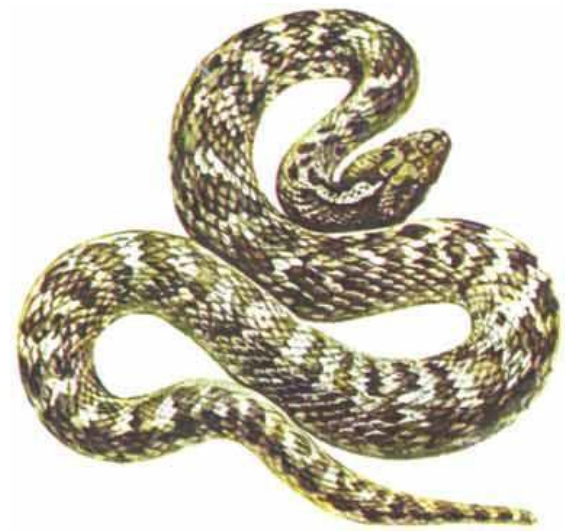
# Некоторые ядовитые змеи



## **Песчаная Эфа**

Небольшая змея длиной до 80 см.

Встречается от восточного побережья Каспия до Аральского моря, в Южном Узбекистане и Юго-Западном Таджикистане.



## **Обыкновенный щитомордник**

Населяет обширный ареал от устья Волги и Юго-Восточного Азербайджана через Среднюю и Восточную Азию до берегов Тихого океана. Встречается в горных лесах и степях, пустынях, по обрывам рек.



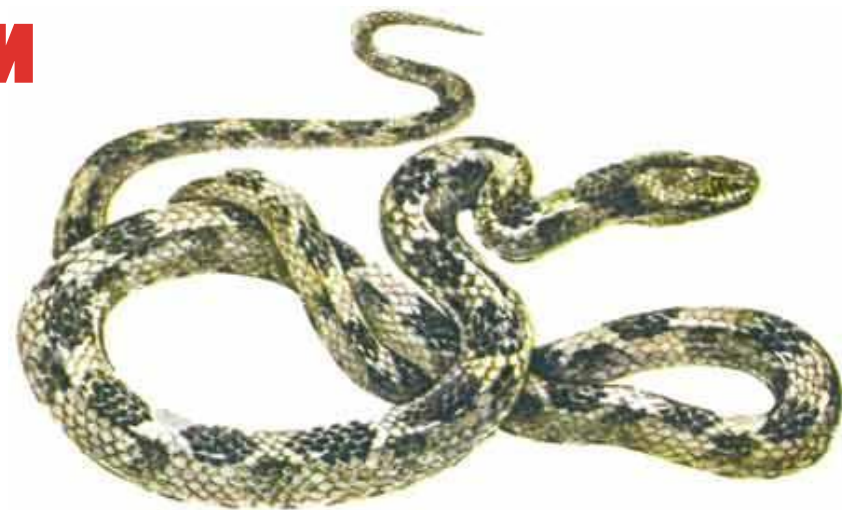
# Некоторые ядовитые змеи



## Обыкновенная медянка

Широко распространенная в России. Длина достигает 65 см.

В борьбе с крупной и сильной добычей пускает в ход ядовитые зубы, с помощью которых вводит в жертву парализующий ядовитый секрет.



## Кошачья змея

Распространена в Азербайджане, Дагестане. Обитает в сухих каменистых местах, но нередко селится в камышовых кровлях домов. В случае опасности собирает в клубок заднюю часть туловища и поднимает переднюю. Делает стремительные броски в

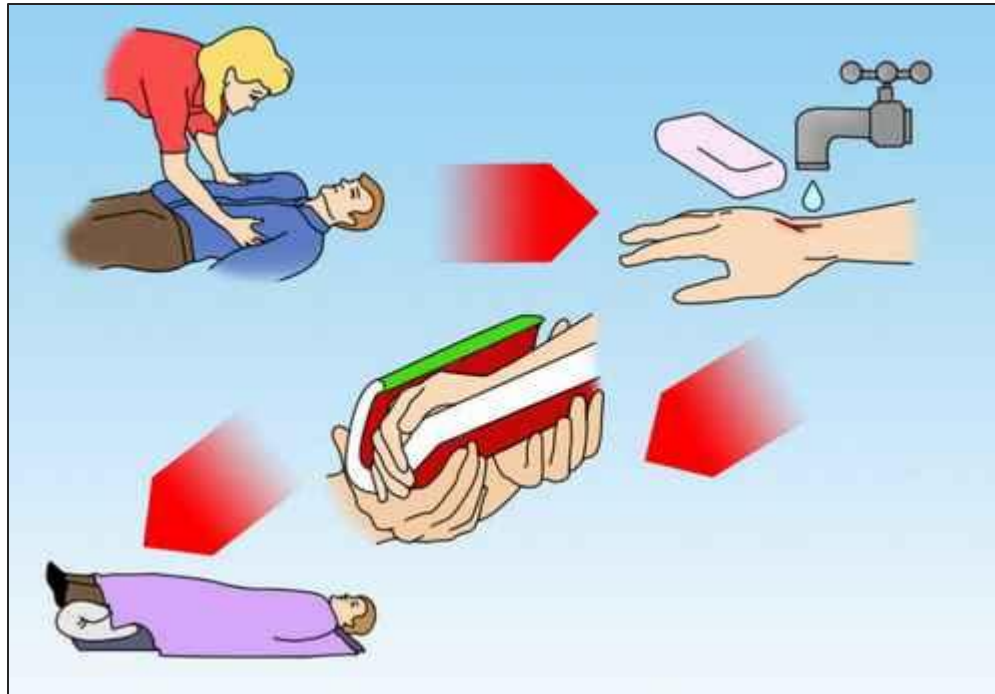
сторону врага

# Первые минуты после укуса ядовитой змеи



- При укусе ядовитой змеи на коже человека остаются две небольшие красные точки - от проникновения ядовитых зубов. В первые минуты после укуса в этом месте возникает слабая боль и чувство жжения, кожа краснеет, нарастает отек. Появляется слабость, головокружение, тошнота, снижается артериальное давление. Эти явления достигают максимума через 8-36 ч после укуса.

# Первые действия при укусе змеи



- Сразу после укуса необходимо обеспечить пострадавшему покой и горизонтальное положение, это обеспечит минимальную скорость переноса яда кровью. Успокойте пострадавшего. Транспортируйте его в безопасное, защищенное от непогоды место.

# Первая помощь – радикальный метод



- Если имеется шприц и противоядная сыворотка, то наиболее радикальным методом лечения будет немедленное ее введение.



# Первая помощь – отсасывание яда



- Немедленно приступить к отсасыванию яда из ранки. Для этого сразу после укуса раскройте рану надавливанием пальцев, а затем в течение 15-20 мин отсасывайте яд ртом. Кровянистую жидкость сплевывайте. Эти действия безвредны для оказывающего помощь. При правильном и своевременном проведении отсасывания яда из ранки удастся отсосать 50% яда.

# Первая помощь – обработка ранки

- Для уменьшения циркуляции крови на место укуса можно наложить холод (целлофановый пакет с холодной водой).  
Продезинфицируйте ранку йодом или зеленкой и наложите стерильную повязку, которую следует ослаблять по мере нарастания отека.

# Оказание первой помощи при укусе ядовитой змеи



- Придайте пораженному участку тела возвышенное положение, зафиксируйте его, наложите иммобилизационную повязку или шину. Дайте пострадавшему обильное питье. Употребление кофе противопоказано. Организуйте доставку пострадавшего в лечебное заведение.

# При укусе змеи запрещается:



- делать надрезы на месте укуса;
- прижигать место укуса;
- накладывать жгут выше места укуса;
- разрешать выполнять пострадавшему любые физические нагрузки.

# Первая помощь при укусах насекомых – первые признаки



- При укусах пчел, ос, шершней и шмелей в месте укуса развивается боль, жжение, возникает отек и местное повышение температуры. При множественных укусах появляется слабость, головокружение, головная боль, озноб, тошнота, рвота, повышается температура тела. У людей с повышенной чувствительностью к пчелиному яду могут появиться боли в пояснице и суставах, возможны судороги и потеря сознания.



# Первая помощь – первые действия



- В первую очередь нужно удалить из кожи жало насекомого, ужаленное место смочить спиртом. Приложить к ужаленному месту холод (полиэтиленовый пакет с холодной водой). Давать пострадавшему обильное питье.

# Помни !



- Отметим, что наиболее опасны укусы пчел, ос, шершней в полость рта, куда насекомое может попасть, когда человек ест фрукты. В таких случаях необходима срочная медицинская помощь, так как возникающие отек гортани и удушье смертельно опасны.

# Укусы комаров



- Из-за специфических свойств слюны комара в месте его укуса образуются небольшие пузырьки, возникает зуд, чувство жжения.
- Зуд можно устранить, если смочить кожу



нашатырным спиртом или раствором пищевой соды (половину

ложки соды на стакан воды).

# Укусы комаров

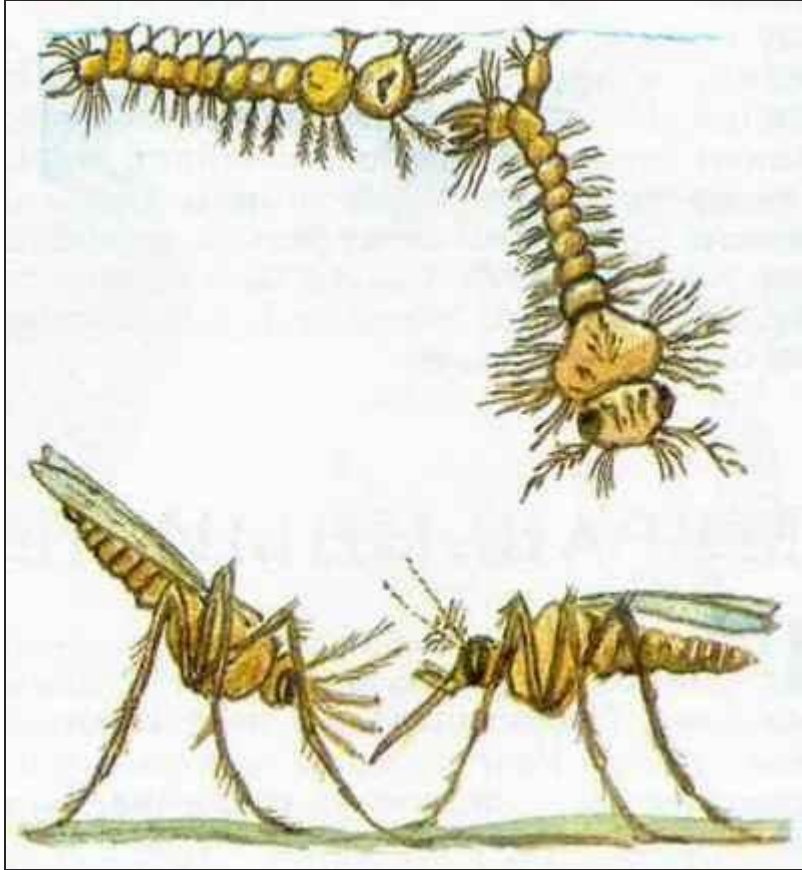


- Отметим, что в местах большого скопления комаров пользуются накомарниками, которые шьют из марли. Для отпугивания комаров

ые



# Укусы комаров



- Особую опасность представляют малярийные комары, которые являются переносчиками малярии и других заболеваний. Отличить их можно по посадке. Обыкновенные комары сидят держа брюшко параллельно поверхности, а малярийные приподнимают брюшко кверху.



# Вопросы для повторения



- Какова последовательность оказания первой медицинской помощи при укусе ядовитой змеи?
- К каким последствиям приводят укусы насекомых (пчел, ос, шершней)?
- Как оказать первую медицинскую помощь при укусе насекомых?
- Как защитить себя в походе от укусов комаров?
- Определите, какие меры предосторожности следует принимать в вашей местности весной, летом, осенью, чтобы избежать укусов змей и снизить возможность укусов насекомых.
- Определите, как будет изменяться содержание вашей индивидуальной аптечки в различные времена года. Пометки об этом сделайте в дневнике безопасности.