



**«ДЕТСКИЙ И ПОДРОСТКОВЫЙ АЛКОГОЛИЗМ
– ПРОБЛЕМА СОВРЕМЕННОГО ОБЩЕСТВА»**

АЛКОГОЛИЗАЦИЯ ДЕТЕЙ

- **Более 80% подростков употребляют алкогольные напитки.**
- **По данным Роспотребнадзора в России треть несовершеннолетних юношей и четверть девушек выпивают ежедневно.**



ПРИБЛИЖЕНИЕ К СПИРТНЫМ НАПИТКАМ ДЕТЕЙ И ПОДРОСТКОВ НАИБОЛЕЕ ИНТЕНСИВНО ПРОИСХОДИТ В ТРЕХ ВОЗРАСТНЫХ ПЕРИОДАХ:

Первый период - *раннее детство*

**Второй период - *дошкольный и младший школьный
возраст***

**Третий период - *подростковый и юношеский
возраст***



- Злоупотребление алкоголем является одной из актуальных проблем нашего времени.
- Широкая продажа и реклама пива и алкогольных напитков, социальная, экономическая и психологическая напряженность, неорганизованность или дороговизна нормального досуга и отдыха способствуют росту алкоголизации населения России.



ПЕДАГОГИЧЕСКАЯ НЕГРАМОТНОСТЬ РОДИТЕЛЕЙ ПРОЯВЛЯЕТСЯ В СУЩЕСТВУЮЩИХ ПРЕДРАССУДКАХ И ЗАБЛУЖДЕНИЯХ О ЦЕЛЕБНОМ ДЕЙСТВИИ АЛКОГОЛЯ:

- алкоголь усиливает аппетит,**
- излечивает малокровие,**
- улучшает сон,**
- облегчает прорезывание зубов.**

*Алкоголизации детей и подростков способствует
алкогольное окружение, которое составляют пьющие
ближайшие родственники.*



ПРИЧИНЫ ПОДРОСТКОВОГО АЛКОГОЛИЗМА

- В десятилетнем возрасте алкогольные напитки впервые пробуют либо случайно либо из интереса;
- После 14-15 лет наиболее характерными становятся такие причины: «все пьют и я пью», «уговорили», «для смелости» и прочие.

Приобщение к алкоголю в семье является одной из основных проблем:

- Дети, наблюдая за взрослыми на праздниках, начинают думать, что употребление алкоголя является нормой и обязательной составляющей семейных «застолтий».

ВЗАИМООТНОШЕНИЯ В СЕМЬЕ МОГУТ ПОДТОЛКНУТЬ ПОДРОСТКА К АЛКОГОЛИЗМУ:

- ▣ негативные межличностные отношения внутри семьи;*
- ▣ чрезмерная опека со стороны родителей;*
- ▣ поклонение и вседозволенность, потакание всем слабостям и желаниям ребенка и т.д.*

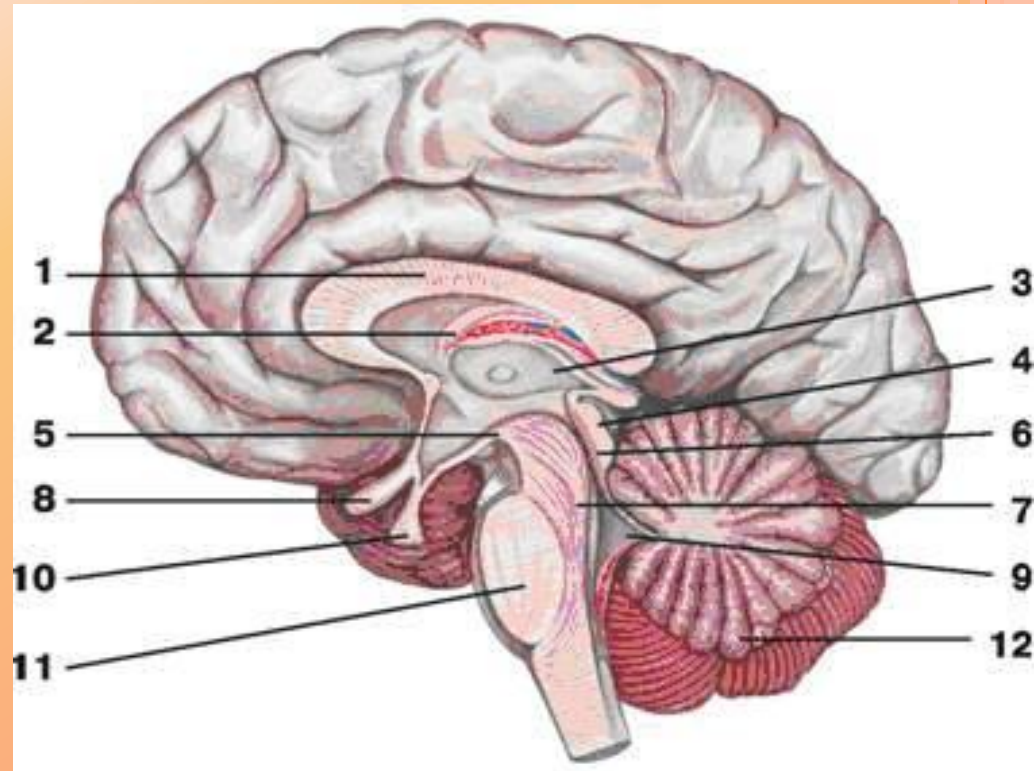
Большую роль в приучении подростков к алкоголю оказывают телевидение, реклама и другие средства массовой информации.



МОТИВЫ ПЬЯНСТВА ПОДРОСТКОВ



- В подкорковых структурах головного мозга (промежуточном мозге) выделяются химические вещества - *медиаторы удовольствия* (эндоρφин , эндоэтанол).
- Каждый человек способен вырабатывать свое собственное наркотически подобное вещество - внутренний морфин или внутренний алкоголь.



**3 — Промежуточный мозг
(таламус и гипоталамус)**



- **Алкоголь и опиоидные вещества (*эндорфины*) в небольшой концентрации в норме содержатся в крови у здоровых людей, никогда не злоупотреблявших ни спиртным, ни опиатами.**
- **Специальные рецепторы, ферментативные и иммунные механизмы участвуют в обмене и утилизации этих веществ. Именно с ними связываются патогенетические механизмы химической зависимости.**



МЕХАНИЗМ РАЗВИТИЯ АЛКОГОЛЬНОЙ ЗАВИСИМОСТИ

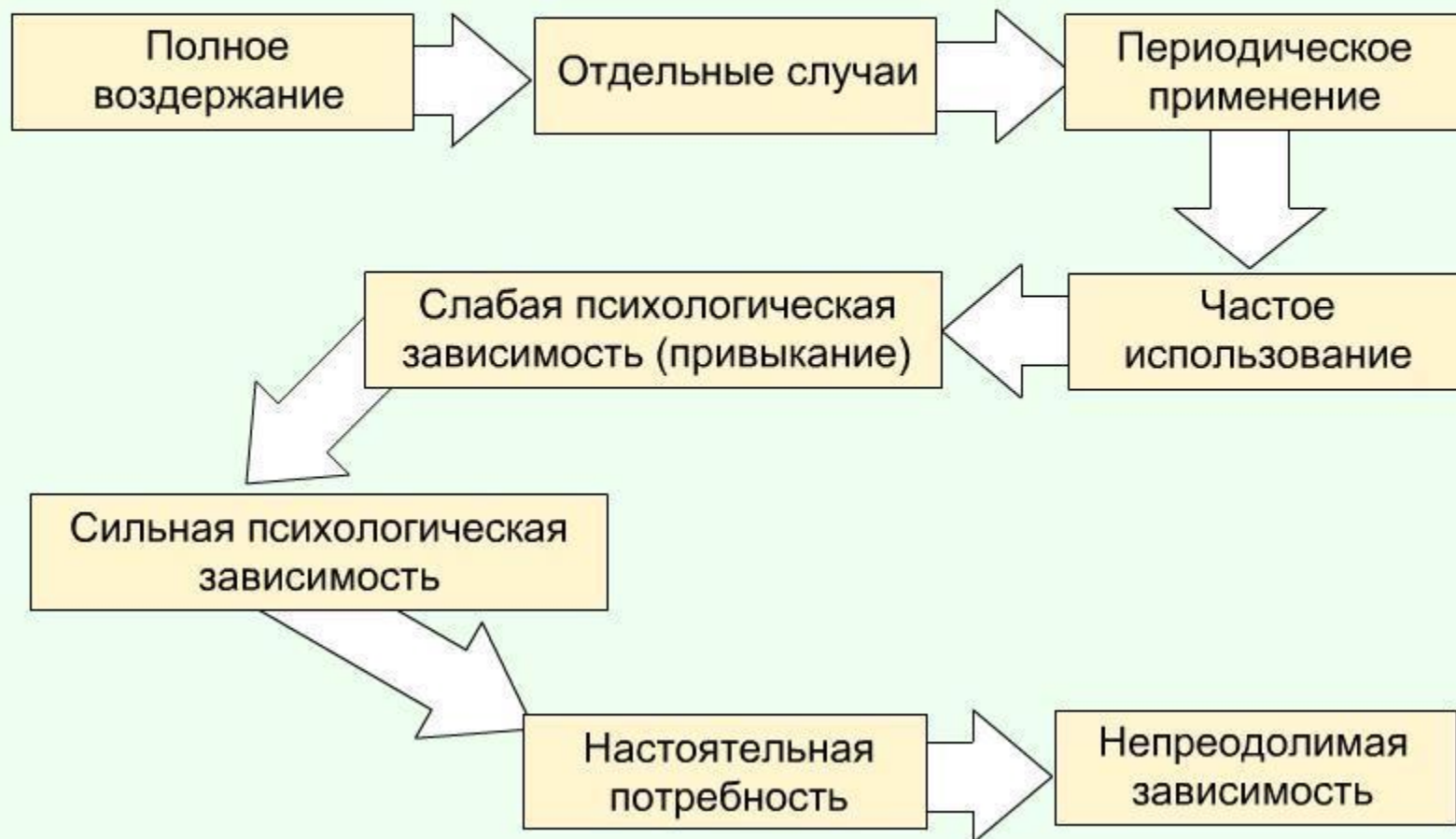
После употребления вина мозг прекращает выделять собственный эндоэтанол, до тех пор пока алкоголь не метаболизируется. В результате регулярного злоупотребления алкоголем (через 5-6 лет) мозг перестает вырабатывать его совсем. Поэтому по утрам после выпитого вечером алкоголя болит голова, мышцы, суставы, резко падает настроение, человек недееспособен. Такое состояние в быту называется **похмелье**, в медицине – **синдром абстиненции** или **синдром отмены**. Больной страдает от острого дефицита эндоэтанола, необходимого для поддержания эмоционального и физического тонуса. Это заставляет человека принять с утра дозу алкоголя.

Потребность опохмелиться – безусловный признак начинающегося алкоголизма.

Утрата рвотного рефлекса на прием больших доз алкоголя - достоверный признак алкоголизма, той стадии когда еще можно надеяться на успешное лечение.



Последовательность развития химической зависимости



ПАТОЛОГИЧЕСКИЕ ИЗМЕНЕНИЯ ЛИЧНОСТИ АЛКОГОЛИКОВ

- Наиболее уязвимой к воздействию алкоголя оказывается нервная система. Следствием этого являются:
 - **крупная дрожь в руках** - алкогольный тремор
 - **характерная походка алкоголика**: совершенно трезвый человек идет с неестественно гордой поднятой головой, выпяченной грудью и плотно прижатыми по швам руками, а высоко забрасываемые стопы ног делают его передвижение на редкость комичным.
- Деградация личности проявляется и в своеобразном **алкогольном юморе**, когда глупая шутка своя или чужая может породить взрыв смеха в течение всего дня.
- Другое проявление деградации - **патологическая лживость**. Алкоголики - очень ненадежные люди: они никогда не держат своего слова, а точнее - обещают то, что заведомо не способны выполнить.
- Практически все алкоголики страдают **патологической ревностью**, первопричиной которой является обязательное развитие импотенции. Огромная доля убийств на почве ревности совершается алкоголиками.



ДИНАМИКА ИЗМЕНЕНИЙ ВНЕШНЕГО ВИДА И ВНУТРЕННИХ ОРГАНОВ АЛКОГОЛИКА



15 ans



30 ans



45 ans

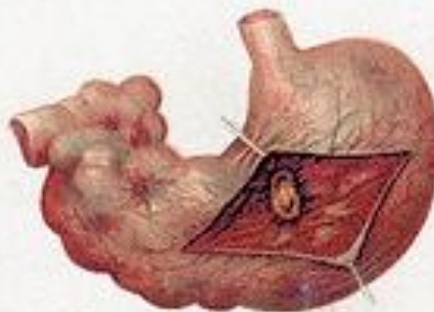


60 ans

Quatre étapes de la vie d'un alcoolique.



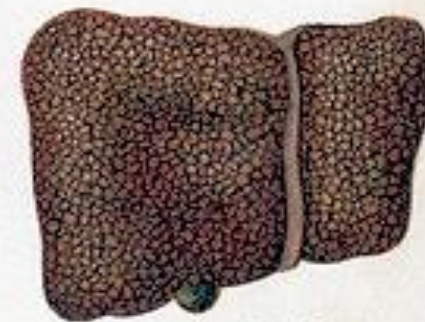
Estomac normal



Estomac d'un alcoolique
avec ulcère rond perforant.



Foie normal



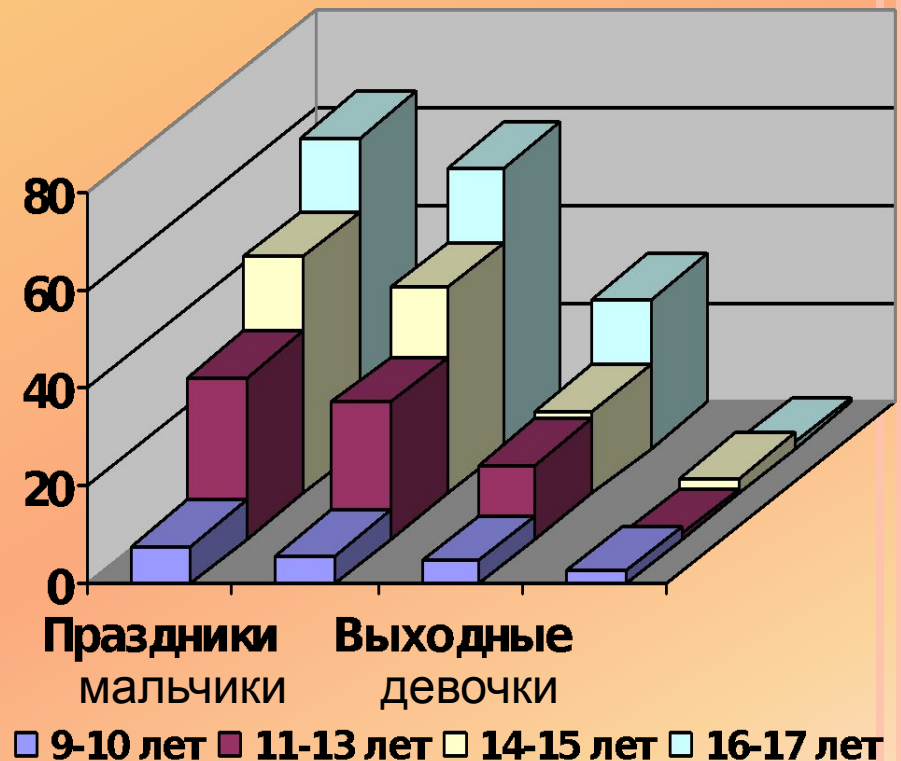
Foie d'un alcoolique

Отношение школьников к пьянству в зависимости от возраста

Юноши в 16 лет с меньшим осуждением, чем девушки, относятся к пьянству окружающих.

В наибольшей степени затрудняются однозначно выразить свое отношение к пьянству дети 9 лет (в равной мере девочки и мальчики).

Но, начиная с 13 лет, девочки определеннее мальчиков выражали свое отношение к пьянству окружающих.



Исследование проводилось
в России.

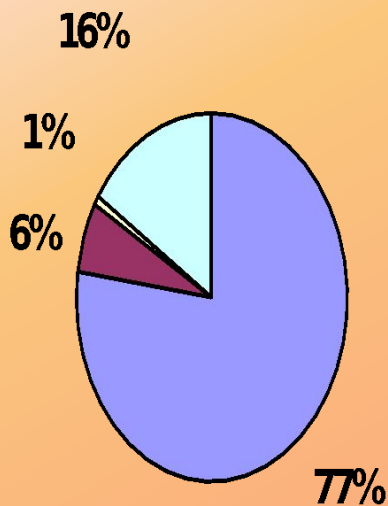
Отношение школьников к употреблению спиртных напитков в компании друзей (на 100 обследованных)

мальчики

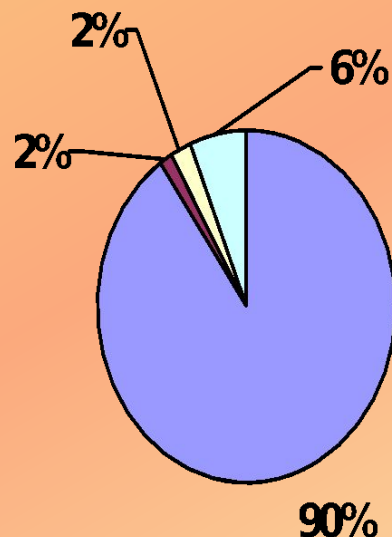
девочки

16 лет

16 лет



- осуждают
- считают нормальным
- безразлично относятся
- затрудняются ответить



- осуждают
- считают нормальным
- безразлично относятся
- затрудняются ответить

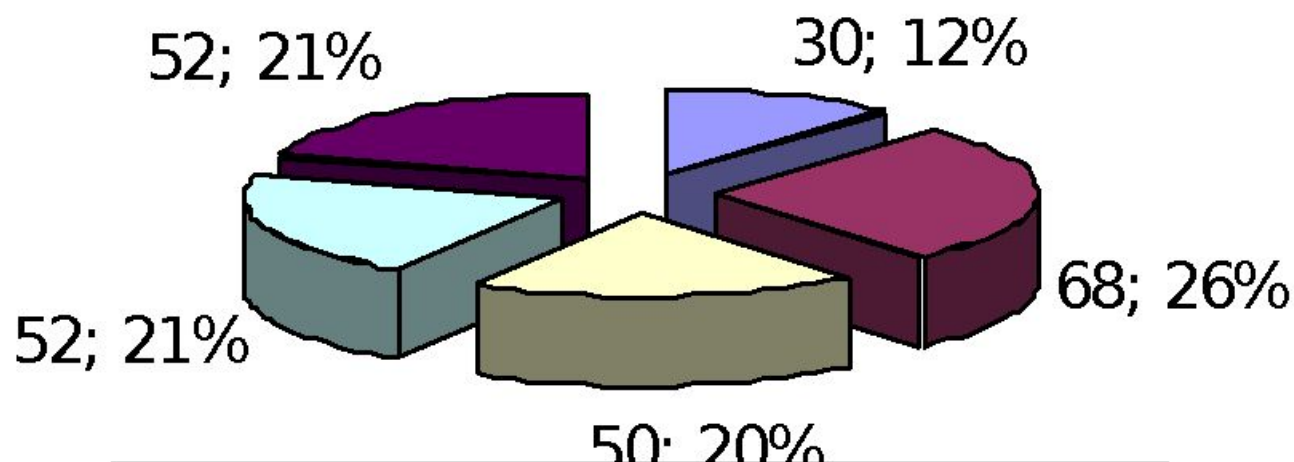


**Не СПИД, не туберкулез погубят Россию, а
"пивной алкоголизм" среди юного
поколения.**

**Главный санитарный врач РФ
Геннадий Онищенко**



Причины употребления пива (по мнению подростков)



- Относительная дешевизна
- Доступность приобретения
- Яркая реклама
- Отсутствие знаний о вреде пива
- Привычка

ДЕЙСТВИЕ АЛКОГОЛЯ НА ОРГАНИЗМ

Алкоголь действует подобно наркотическим веществам и типичным ядам – вначале возбуждающе, затем парализующее. Раньше всего парализуются высшие центры. При частом употреблении алкогольных напитков сначала наблюдаются нарушения деятельности различных органов, а затем появляются анатомические изменения в них.



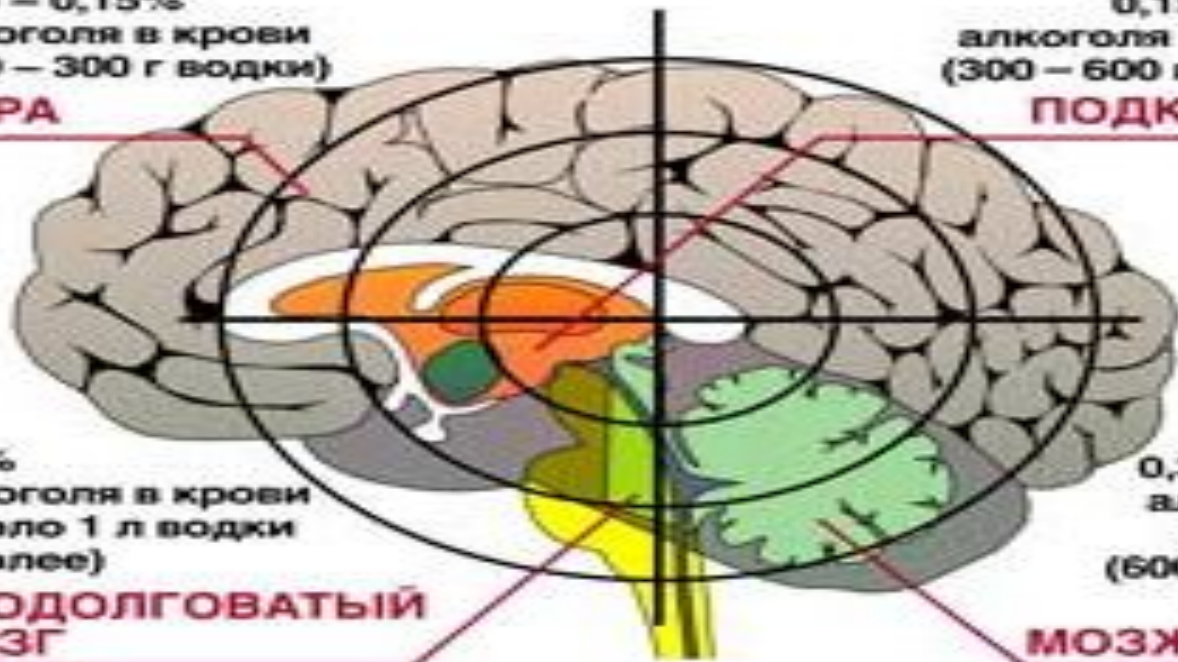
МОЗГ – ОСНОВНАЯ МИШЕНЬ АЛКОГОЛЯ

0,05 – 0,15%
алкоголя в крови
(100 – 300 г водки)

КОРА

0,15 – 0,3%
алкоголя в крови
(300 – 600 г водки)

ПОДКОРКА



0,5%
алкоголя в крови
(около 1 л водки
и более)

**ПРОДОЛГОВАТЫЙ
МОЗГ**

0,3 – 0,4%
алкоголя
в крови
(600 – 800 г
водки)

МОЗЖЕЧОК

КЛЕТКИ КОРЫ ГОЛОВНОГО МОЗГА

Нормальные



Непьющий
человек



Разрушенные

Страдающий
алкоголизмом



ВЛИЯНИЕ АЛКОГОЛЯ НА ВНУТРЕННИЕ ОРГАНЫ

Вредное воздействие алкоголя сказывается на всех системах человеческого организма (нервной, кровеносной, пищеварительной, репродуктивной, дыхательной).

В слизистой оболочке желудка обнаруживаются кровоизлияния, у больных алкоголизмом выявляются *гастрит, язвенные болезни желудка и двенадцатиперстной кишки*.

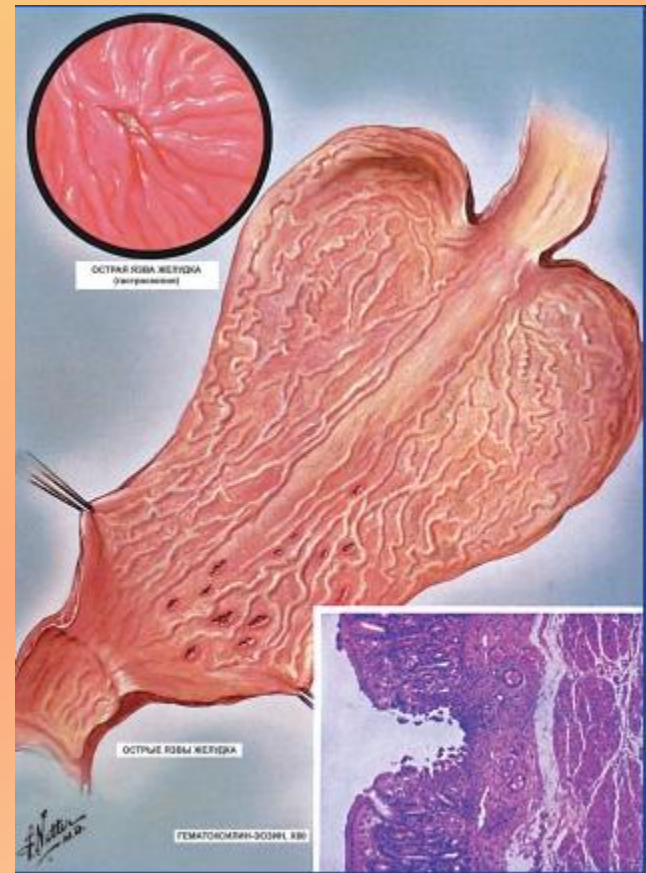


Рисунок 4. Острые язвы желудка алкогольной этиологии (по F.H. Netter, 2001)

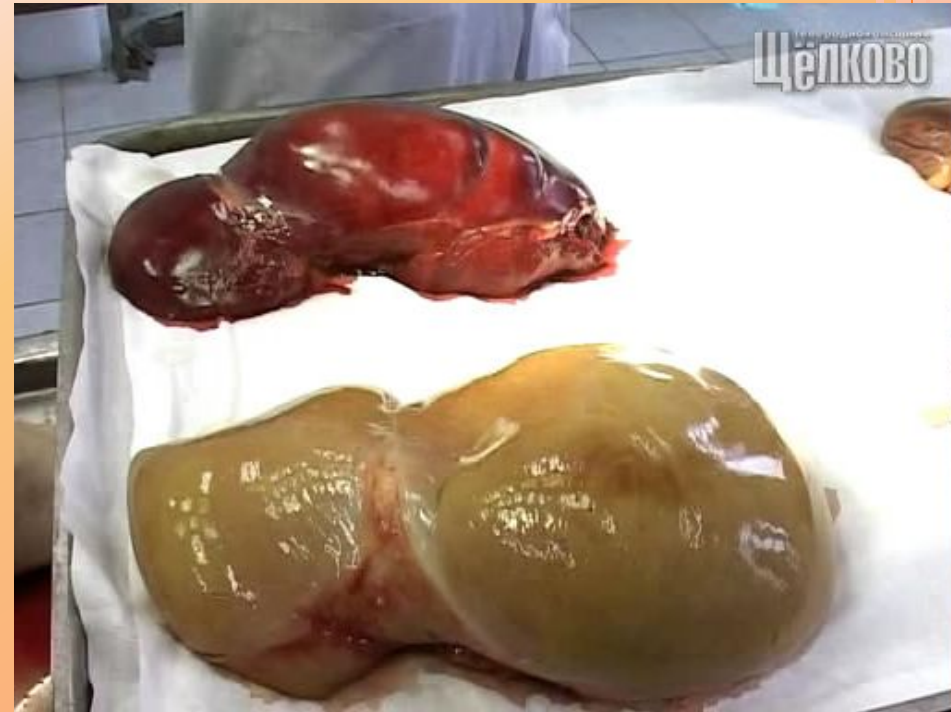
Изменяются ткани печени и почек, сосуды печени становятся менее эластичными, наблюдается жировое перерождение печени – **цирроз печени**. Алкогольный цирроз печени: полный распад этого органа вызывает нестерпимые боли, сильный зуд кожи, отеки на лице и ногах, значительное увеличение живота из-за накопления большого количества жидкости. Затем следует удушье и мучительная смерть.

Страдают также дыхательные органы, половые железы и костная система.

На рисунке нормальная печень и желтая печень алкоголика:

вверху – внешний вид

внизу – разрез печени



ВЛИЯНИЕ АЛКОГОЛЯ НА СЕРДЕЧНО-СОСУДИСТУЮ СИСТЕМУ

- Алкоголь поражает сердечную мышцу, что ведет к тяжелым заболеваниям и повышенной смертности.
- Развивается *алкогольная кардиомиопатия*. Увеличение объема сердца обнаруживается при рентгено-логическом исследовании.
- Даже у здоровых людей после большой дозы алкоголя могут проявляться нарушения сердечного ритма.
- Злоупотребление алкоголем способствует развитию и прогрессированию *гипертонической болезни, ишемической болезни сердца*, часто является непосредственной причиной *инфарктов*.



ВЛИЯНИЕ АЛКОГОЛЯ НА ЭНДОКРИННУЮ И РЕПРОДУКТИВНУЮ СИСТЕМУ

- Алкоголь оказывает вредное влияние на железы внутренней секреции и в первую очередь на половые железы. Снижение половой функции наблюдается у 1/3 - 2/3 лиц, злоупотребляющих алкоголем, и у больных хроническим алкоголизмом.
- Вследствие *алкогольной импотенции* у мужчин легко возникают различные функциональные нарушения центральной нервной системы (*неврозы, реактивные депрессии* и т.д.).
- У женщин под влиянием алкоголя рано прекращаются менструации, снижается способность к деторождению, чаще наблюдаются токсикозы беременности.



НАРУШЕНИЕ ПСИХИКИ АЛКОГОЛИКА


- Белая горячка алкогольный психоз - возникает у больных хроническим алкоголизмом на фоне похмельного синдрома. Для белой горячки типично преобладание истинных зрительных галлюцинаций. Их характеризует множественность образов и подвижность. Чаще это Насекомые (клопы, тараканы, жуки, мухи) и мелкие животные (кошки, крысы, мыши). Реже больные видят крупных животных и людей, иногда имеющих фантастический облик. Характерны видения змей, чертей, а также умерших родственников (так называемые блуждающие мертвецы)



БЕЗОТВЕТСТВЕННОСТЬ РОДИТЕЛЕЙ МОЖЕТ ПРИВЕСТИ К ПЕЧАЛЬНЫМ ПОСЛЕДСТВИЯМ



СТАТИСТИКА ПОДРОСТКОВОГО АЛКОГОЛИЗМА

- Родители приобщают детей к алкоголю в 60,5% случаев,
 - 76,9% подростков, систематически принимающих алкоголь, учатся плохо, 23% учатся на среднем уровне, 1,5% учатся лучше среднего уровня.
 - Примерно 50% подростков, употребляющих алкогольные напитки, мало читают, при этом 19% из них не читают книг вообще.
 - В 58% семей алкоголь употребляет только отец.
 - 53% детей, принимающих спиртное, не имеют достаточного контроля и внимания со стороны родителей.
 - 51,7% семей подростков, часто употребляющих алкоголь, характеризуются напряженным психологическим климатом, где происходят постоянные ссоры, даже драки.
 - 91% семей, где подростки регулярно употребляют алкоголь, социально неустойчивые семьи.
- 

ЗЛОУПОТРЕБЛЕНИЕ АЛКОГОЛЕМ И ПРОДОЛЖИТЕЛЬНОСТЬ ЖИЗНИ

- ▣ **Систематическое употребление алкоголя приводит к преждевременной старости, инвалидности; продолжительность жизни лиц, склонных к пьянству, на 15–20 лет короче среднестатистической.**





**Все усилия необходимо
направить на
формирование в сознании
подростка негативного
отношения к спиртному.**

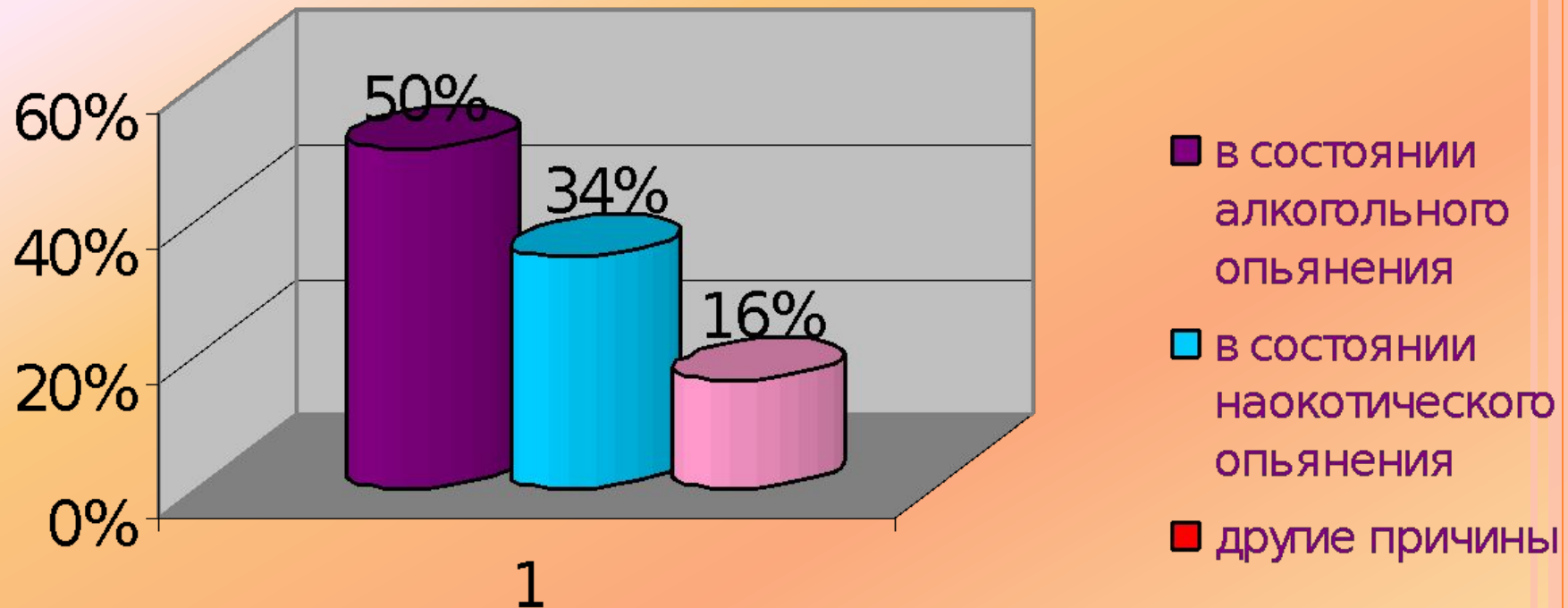
Выводы

Пьянство родителей создает:

- ✓ с одной стороны, крайне неблагоприятные условия для нравственного воспитания и интеллектуального развития детей и подростков;
- ✓ с другой стороны, способствует их раннему приобщению к употреблению алкогольных напитков;
- ✓ раннее приобщение к алкоголю и систематическое его употребление в молодые годы приводят к пьянству и раннему развитию алкоголизма.
- ✓ употребление алкогольных напитков способно задержать формирование этических и нравственных категорий, развития высших форм мышления, эстетических понятий;
- ✓ при еще несформировавшихся жизненных взглядах и убеждениях подросток под влиянием алкоголя нередко становится более восприимчивым к примерам негативного поведения.



Преступность среди подростков



Из 1100 подростков 550 совершают преступления в состоянии алкогольного опьянения, 374 в состоянии наркотического опьянения и 176 совершают преступления по другим причинам.



**Кто остановит
подростков?**

Семья

Школа

Государство



ПРОФИЛАКТИКА ПОДРОСТКОВОГО АЛКОГОЛИЗМА

- 1. Профилактика алкоголизма на уровне семьи**
- 2. Профилактика алкоголизма на уровне школы**
- 3. Профилактика со стороны государства**





НЕТ!
детскому
алкоголизму!





**МЫ ЗА
ЗДОРОВЫЙ ОБРАЗ ЖИЗНИ!**