

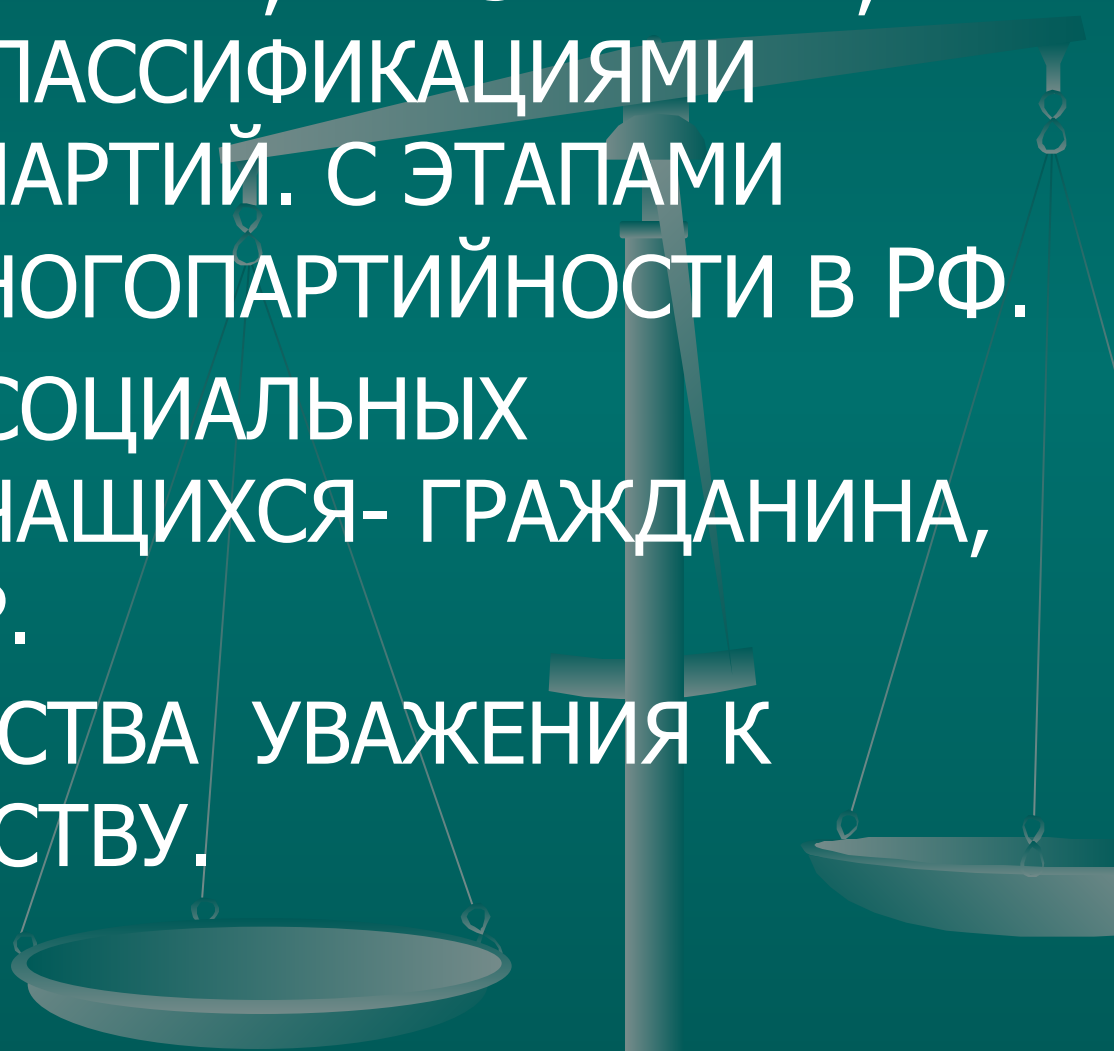
ПОЛИТИЧЕСКИЕ ПАРТИИ. ПАРТИЙНАЯ СИСТЕМА В СОВРЕМЕННОЙ РОССИИ

АВТОР:
УЧИТЕЛЬ ИСТОРИИ И
ОБЩЕСТВОЗНАНИЯ
МОУ ЛИЦЕЯ №10
Им. Д.И. МЕНДЕЛЕЕВА
НИКИТИНА Л.Н.

г.Клин 2008-2009 гг.

ЦЕЛИ УРОКА:

- ЗНАКОМСТВО С ТИПАМИ, ПРИЗНАКАМИ, ФУНКЦИЯМИ И КЛАССИФИКАЦИЯМИ ПОЛИТИЧЕСКИХ ПАРТИЙ. С ЭТАПАМИ СТАНОВЛЕНИЯ МНОГОПАРТИЙНОСТИ В РФ.
- ФОРМИРОВАНИЕ СОЦИАЛЬНЫХ КОМПЕТЕНЦИЙ УЧАЩИХСЯ- ГРАЖДАНИНА, ИЗБИРАТЕЛЯ И ДР.
- ВОСПИТАНИЕ ЧУВСТВА УВАЖЕНИЯ К СВОЕМУ ГОСУДАРСТВУ.



ТИПЫ ПОЛИТИЧЕСКИХ СИСТЕМ

МОНОПАРТИЙНАЯ

- ЕДИНСТВЕННАЯ ПАРТИЯ(ПАРТИЯ ВЛАСТИ)МОНОПОЛИЗИРУЕТ ГОСУДАРСТВЕННУЮ ВЛАСТЬ.
- СРАСТАЕТСЯ С ГОС. АППАРАТОМ
- ПЕРЕСТАЕТ ВЫРАЖАТЬ ИНТЕРЕСЫ НАРОДА

ДВУХПАРТИЙНАЯ

- ТОЛЬКО 2 ПАРТИИ ЯВЛЯЮТСЯ ВЛИЯТЕЛЬНЫМИ (ВЕЛИКОБРИТАНИЯ И США)

МНОГОПАРТИЙНАЯ

- БОЛЕЕ 2-Х ПАРТИЙ, ОБЛАДАЮЩИХ ПОЛИТИЧЕСКИМ ВЛИЯНИЕМ

■ Политическая партия –

это общественное объединение, создаваемое гражданами на основе общих политических взглядов с целью участия в управлении государством.

Каждая из партий представляет свою политическую программу, устав и символику.

Как правило, любой гражданин государство может вступить в ту или иную партию по своему желанию.

Признаки политических партий

Организация, т.е. относительно продолжительное во времени объединение людей.

Существование устойчивых МЕСТНЫХ организаций, поддерживающих регулярные связи с национальным руководством.

Цели партии - завоевание и осуществление власти.

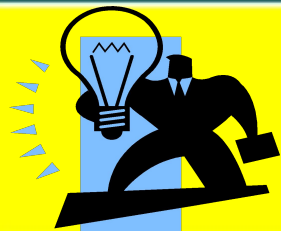
Стремление обеспечить себе поддержку народа с помощью выборов или других способов.

Партия - носитель определенной идеологии,

Функции политических партий

- Представительство интересов социальных групп и слоев общества.
- Борьба за обладание государственной властью, за политическое руководство.
- Идеологическая деятельность, направленная на производство идей и политическая социализация личности.
- Разработка и осуществление политического курса.
- Организаторская деятельность по подбору, расстановке кадров в партии и в государственных и общественных организациях).
- Обеспечение связи масс с государственными структурами, институализация политического участия граждан.
- Интеграционная (сглаживание конфликтов, согласование интересов борющихся сил, политическая стабилизация общества).

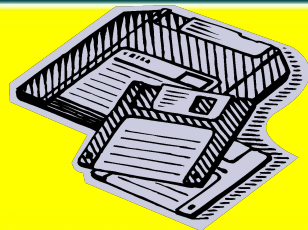
КЛАССИФИКАЦИЯ ПОЛИТИЧЕСКИХ ПАРТИЙ



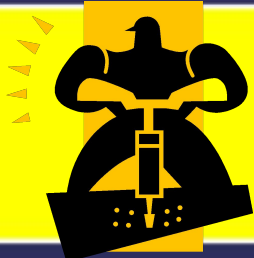
КАДРОВЫЕ
МАССОВЫЕ



ПРАВЯЩИЕ
ОППОЗИЦИОННЫЕ



ЛЕВЫЕ ЦЕНТРИСТСКИЕ
ПРАВЫЕ



РЕВОЛЮЦИОННЫЕ КОНСЕРВАТИВНЫЕ
РЕФОРМИСТСКИЕ

ОСНОВНЫЕ ЭТАПЫ СТАНОВЛЕНИЯ МНОГОПАРТИЙНОСТИ В РОССИИ

Хронология	Основные партии	Содержание этапа
Рубеж XIX-XX вв.	РСДРП, партия социалистов-революционеров (эсеры)	Действуют подпольно, нелегально. Цель: покончить с самодержавием .
1905-1907 гг.	Партия конституционных демократов (кадеты), «Союз 17 октября», эсеры, РСДРП, «Союз русского народа»	Формирование многопартийности на легальной основе. Участие партий в избирательной кампании в Государственную думу.
1917-1920 гг.	Российская Коммунистическая партия (большевики) РКП(б), левые эсеры, меньшевики	Сохранение многопартийности
1920-1977 гг.	РКП(б)-Российская Коммунистическая партия (большевики) ВКП(б) КПСС	Монополия на власть у партии большевиков-коммунистов.

<p>1977-1988 гг.</p>	<p>КПСС</p>	<p>Однопартийная система в СССР . 6 ст. Конституция СССР 1977 г. о руководящей и направляющей роли КПСС</p>
<p>1988-1991 гг.</p>	<p>КПСС, Движение демократических реформ, Демократическая партия России, «Демократическая Россия», ЛДПР и др.</p>	<p>Зарождений основных политических партий. Отмена 6 ст. Конституции СССР- конец монополии КПСС(1990 г.) Закон «Об общественных объединениях». Реформирование КПСС</p>
<p>1991-1993 гг.</p>	<p>«Гражданский союз», «Демократический выбор», КПРФ, ЛДПР, Аграрная партия, «Выбор России»</p>	<p>Распад КПСС. Принятие Конституции РФ, закрепившей многопартийность в качестве конституционного принципа (ст. 13).</p>
<p>Рубеж ХХ-ХХІ вв.</p>	<p>«Единая Россия», КПРФ, ЛДПР, «Справедливая Россия», «Яблоко»</p>	<p>Принятие «Закона о политических партиях»(2001 г.) Размежевание политических сил, борьба вокруг сущности, направлений и темпов реформ в России. Участие партий в выборах.</p>

**Наиболее рейтинговые на
данный момент (2009 год)
партии России:**





Сергей Кожугетович Шойгу – министр Российской Федерации по делам гражданской обороны, чрезвычайным ситуациям и ликвидации последствий стихийных бедствий, генерал армии.

■ Единая Россия – правящая партия, полностью поддерживающая политику президента и правительства. Создана в 2001 году путём объединения трёх партий: «Единство», «Отечество» и «Вся Россия». На данный момент это самая многочисленная партия страны, насчитывающая более миллиона членов. Это объясняется не только политическим курсом партии, но и поддержкой, которую власти всех уровней оказывают её членам. Председателем партии является Путин Владимир Владимирович. Сопредседатели – Борис Вячеславович Грызлов, Лужков Юрий Михайлович, Шойгу Сергей Кужугетович, Шаймиев Минтимер Шарипович. Символом партии является белый медведь.

Цвета – бело-синие.



Геннадий Андреевич Зюганов – председатель коммунистической партии Российской Федерации (КПРФ), лидер Фракции в Государственной думе, известный российский политический деятель. Родился 26 июня 1944 года в селении Мымрино Орловской области.

■ Коммунистическая партия Российской Федерации –

ярко выраженная оппозиционная партия, выражающая несогласие с основными направлениями политики действующей власти. Курс партии в основном совпадает с курсом КПСС, но учитывает нынешнее положение в стране. Создана в 1993 году на базе КПСС. На данный момент насчитывает около 550 тысяч членов. Главой партии является Геннадий Андреевич Зюганов. Символы партии серп, молот и книга. Цвета – красные. На президентских выборах в 1996 году Геннадий Зюганов выдвинул свою кандидатуру и в первом туре набрал 31,96 процентов голосов. Во втором туре ему удалось набрать свыше сорока процентов.



**Владимир
Вольфович
Жириновский –
российский
политический
деятель, лидер
политической
партии ЛДПР.
Родился 25 апреля
1946 года в Алма-
Ате.**

■ ЛДПР (Либерально- демократическая партия России) –

радикальная партия, выступающая за сильное государство, которому должны быть подчинены интересы всех его граждан.

Несмотря на критику положения в стране в основном поддерживает курс президента и правительства. Образована в 1989 году. ЛДПР популярна в основном благодаря своему лидеру Владимиру Вольфовичу Жириновскому, поэтому часто называется политологами партией одного человека. Он же по сути является её символом. Цвета синие.

Политическая карьера Жириновского начинается в 1991 году, когда будущий оппозиционер создал и зарегистрировал Либерально-демократическую партию СССР. Как лидер партии Владимир Жириновский был противником расформирования Советского Союза, за что и получил поддержку народа на выборах. Электорат полюбил политика, который не боится говорить вслух все что думает, в глаза указывать на ошибки коллег и самого президента. Стать президентом Жириновскому не удалось, хотя он занял третье место на выборах, набрав ВОСЕМЬ процентов голосов.



Справедливая Россия

партия, выступающая за социальное и правовое равенство граждан, ответственность государства перед гражданами и большую степень участие последних в управлении страной. Поддерживает политику президента В.В. Путина. Образована в 2006 году путём объединения трёх партий: «Родина», «Российская партия пенсионеров» и «Российская партия жизни».

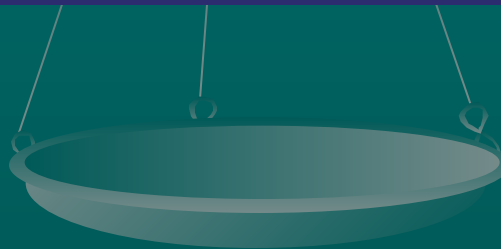
Символ партии
российский флаг с широкой красной полосой, на которой имеется надпись: «Справедливая Россия», а ниже надпись: «Родина. Пенсионеры. Жизнь».

ИЗВЕСТНЫЕ РОССИЙСКИЕ ПОЛИТИКИ



**Григорий Алексеевич
Явлинский –**

**Депутат Государственной Думы РФ,
Председатель фракции
Государственной Думы «Яблоко»,
Председатель общероссийской
общественной политической
организации
«Объединение Яблоко»**





**Валерия Ильинична
Новодворская –**
российский общественно-политический деятель, участница диссидентского движения в СССР в конце семидесятых, начале восьмидесятых годов. Одина из самых скандальных женщин-политиков современности. Основатель и председатель право-либеральной партии «Демократический Союз»



**Ирина Муцуовна
Хакамада –**

**Бывший сопредседатель
Союза Правых Сил, бывший
лидер партии «Наш выбор»,
известный российский
политик, депутат
Государственной Думы
Федерального Собрания
Российской Федерации.**

В 1995 году Хакамада была избрана председателем Центрального Совета Всероссийской политической общественной организации «Общее дело». На этом посту она оставалась до 2000 года, пока не перешла на должность заместителя председателя партии «Союз правых сил». Летом 2000 года стала главой петербургского отделения партии «Союз правых сил».

В 1995 году американский журнал «Тайм» назвал Ирину Хакамаду политиком двадцать первого века, кроме того, она вошла в сотню самых известных женщин мира, согласно проведенному социологическому опросу. Два года подряд (1997 и 1998 годы) Ирина Хакамада она носила звание «Женщина года».



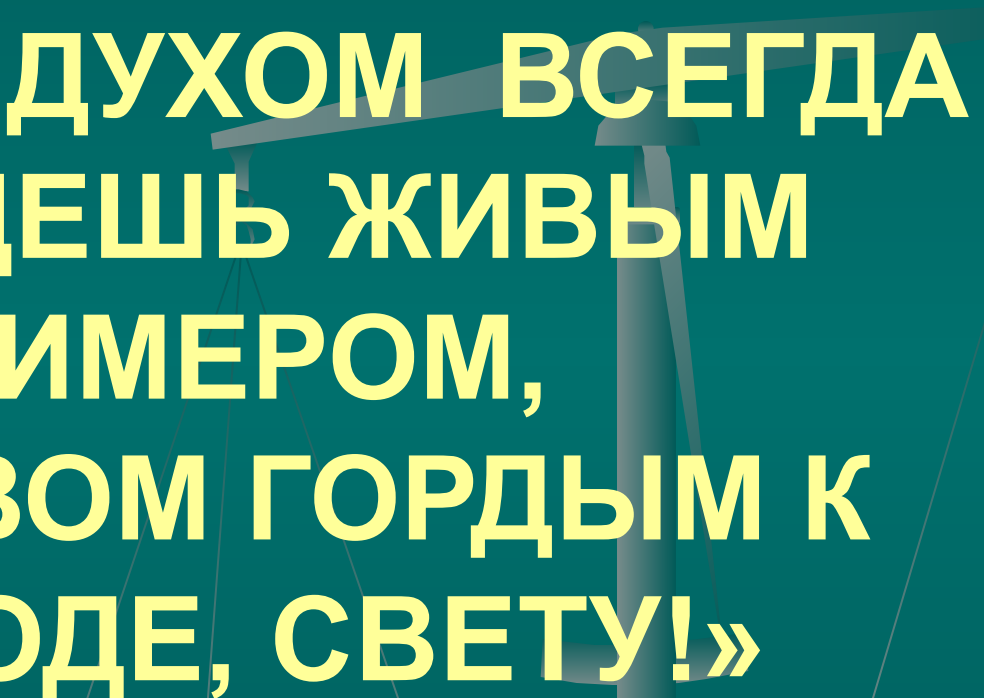
Борис Ефимович Немцов -

Член Федерального политсовета,
известный российский политик.

Кандидат физико-математических
наук. Награжден медалью «За
заслуги перед Отечеством»

В 1999 году избирательный блок
«Союз правых сил» выдвинул
кандидатуру Немцова в депутаты
Госдумы. В декабре его кандидатура
была утверждена. Через год Борис
Ефимович становится заместителем
председателя Государственной Думы.

С 2000 года Немцов является
председателем Федерального
политического совета партии
«Союз Правых Сил».



**«ПУСКАЙ ТЫ УМЕР, НО В
ПЕСНЕ СИЛЬНЫХ И
СМЕЛЫХ ДУХОМ ВСЕГДА
ТЫ БУДЕШЬ ЖИВЫМ
ПРИМЕРОМ,
ПРИЗЫВОМ ГОРДЫМ К
СВОБОДЕ, СВЕТУ!»**

М.ГОРЬКИЙ



Галина Васильевна Старовойтова – российский политический и государственный деятель, этносоциолог, специалист в области межнациональных отношений. 20 ноября 1998 года была убита в подъезде своего дома в Санкт-Петербурге.

Политическая карьера Старовойтовой берет начало в 1989 году, когда ее избирают народным депутатом СССР.

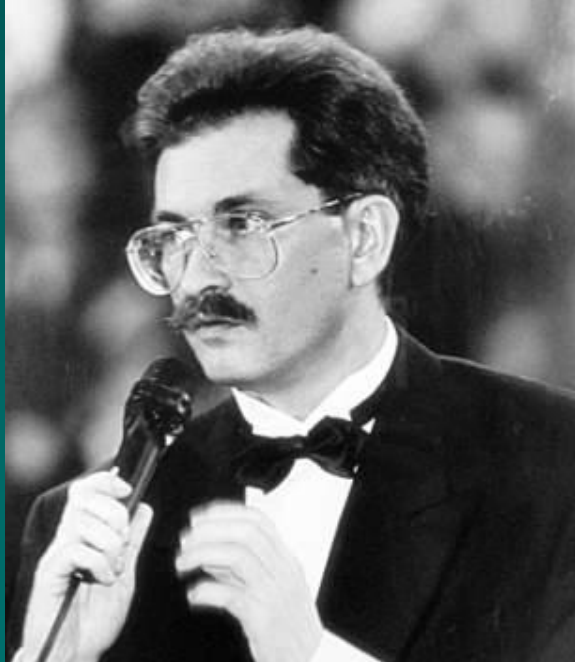
В 1990 году Галина Васильевна становится членом Комитета Верховного Совета Российской Федерации по правам человека. Через год ее назначают советником президента России по межнациональным отношениям.

Зимой 1992 года отправлена в отставку.

В 1995 году Галина Старовойтова выставляет свою кандидатуру в депутаты государственной думы.

Вместе с Л. Пономаревым и Г. Якуниным возглавляет объединение «Демократическая Россия - Свободные профсоюзы».

В 1996 году Галина Васильевна получает членство в Комитете Госдумы по делам общественных объединений и религиозных организаций. В 1998 году она председатель федеральной партии «Демократическая Россия».



**Владислав Николаевич
Листьев – журналист, первый**



**«Московский
Юрий Юрьевич**

Александр Иванович Лебедь –

родился 20 апреля 1950 года в рабочей семье в городе Новочеркасск.

Генерал-лейтенант, губернатор Красноярского края, депутат Государственной думы, политический деятель. Имеет награды: ордена «Боевого Красного Знамени», «Красной Звезды» - за Афганистан, «За службу Родине» 2-ой и 3-ей степени, крест «За оборону Приднестровья», многочисленные медали.

Весной 1998 года Александр Иванович участвует в выборах на пост губернатора Красноярского края и одерживает победу. В конце апреля 2002 года Генерал Лебедь, губернатор Красноярского края скончался в результате авиакатастрофы. Самолет, в котором летел губернатор разбился.

ПРОВЕРЬ СЕБЯ

1. ПОЛИТИЧЕСКАЯ ПАРТИЯ ВЫПОЛНЯЕТ В ПОЛИТИЧЕСКОЙ СИСТЕМЕ ФУНКЦИЮ:

- А. ОРГАНИЗАТОРА МИНИСТЕРСТВ И ВЕДОМСТВ
- Б. РЕГУЛЯТОРА ЭКОНОМИЧЕСКИХ ПРОЦЕССОВ
- В. ПОСРЕДНИКА МЕЖДУ ОБЩЕСТВОМ И ГОСУДАРСТВОМ
- Г. ЗАЩИТНИКА ИНТЕРЕСОВ АДМИНИСТРАТИВНОГО ГОСУДАРСТВЕННОГО АППАРАТА

2. НАЦЕЛЕННОСТЬ НА ЗАВОЕВАНИЕ ПОЛИТИЧЕСКОЙ ВЛАСТИ – ЭТО:

- А. ПРИНЦИП ДЕЯТЕЛЬНОСТИ ПАРЛАМЕНТА
- Б. ВЕДУЩАЯ ЗАДАЧА ПРОФСОЮЗА
- В. ОСОБЕННОСТИ ПОЛИТИЧЕСКОЙ КУЛЬТУРЫ
- Г. ЦЕЛЬ ДЕЯТЕЛЬНОСТИ ПОЛИТИЧЕСКОЙ ПАРТИИ

3. УСТАНОВИТЕ СООТВЕТСТВИЕ МЕЖДУ ПРИНЦИПАМИ КЛАССИФИКАЦИИ ПАРТИЙ И ИХ КОНКРЕТНЫМИ ПРИМЕРАМИ:

А	Б	В	Г
2	4	3	1

ПРИМЕРЫ

- А. НЕЛЕГАЛЬНЫЕ
- Б. РЕФОРМИСТСКИЕ
- В. ОППОЗИЦИОННЫЕ
- Г. КАДРОВЫЕ

ПРИНЦИПЫ КЛАССИФИКАЦИИ

- 1. ПО СОСТАВУ
- 2. ПО ОТНОШЕНИЮ К ЗАКОНУ
- 3. ПО ОТНОШЕНИЮ К ВЛАСТИ
- 4. ПО МЕТОДАМ ОТСТАИВАНИЯ ИНТЕРЕСОВ

4. ПЕРЕЧИСЛИТЕ ЛЮБЫЕ ТРИ ФУНКЦИИ ПОЛИТИЧЕСКОЙ ПАРТИИ В ДЕМОКРАТИЧЕСКОМ ГОСУДАРСТВЕ

5. ИДЕЯ ПОСТРОЕНИЯ ОБЩЕСТВА, В КОТОРОМ БЫЛ БЫ РЕАЛИЗОВАН ПРИНЦИП РАСПРЕДЕЛЕНИЯ БЛАГ «ОТ КАЖДОГО- ПО СПОСОБНОСТЯМ, КАЖДОМУ- ПО ПОТРЕБНОСТЯМ», ХАРАКТЕРНА ДЛЯ СИСТЕМЫ ВЗГЛЯДОВ:

- А. КОНСЕРВАТИВНОЙ**
- Б. ПАЦИФИСТСКОЙ**
- В. ЛИБЕРАЛЬНОЙ**
- Г. КОММУНИСТИЧЕСКОЙ**

6. «ГОСУДАРСТВО, ОБЩЕСТВО ДОЛЖНО ОПИРАТЬСЯ НА ОПЫТ И УСТОИ ПРЕДКОВ». ДЛЯ КАКОЙ ПОЛИТИЧЕСКОЙ ИДЕОЛОГИИ ДАННОЕ ВЫСКАЗЫВАНИЕ ЯВЛЯЕТСЯ ОСНОВНЫМ?

- А. КОНСЕРВАТИВНОЙ**
- Б. СОЦИАЛ-ДЕМОКРАТИЧЕСКОЙ**
- В. ЛИБЕРАЛЬНОЙ**
- Г. КОММУНИСТИЧЕСКОЙ**



КАДРОВЫЕ ПАРТИИ-

- Немногочисленны
- Свободное членство
- Опираются на профессиональных политиков и финансовую элиту
- Проводят деятельность только в период выборов
- Только те члены, которые голосуют за данную партию

МАССОВЫЕ ПАРТИИ

- Многочисленны
- Преобладает воспитательная функция
- тесная связь между членами партии
- жесткая дисциплина
- первичные парторганизации
- деятельность проводится систематически



**ПРАВЯЩИЕ- ЭТО ТЕ ПАРТИИ,
КОТОРЫЕ НАХОДЯТСЯ У ВЛАСТИ**

**ОПОЗИЦИОННЫЕ – ЭТО ТЕ ПАРТИИ,
КОТОРЫЕ НЕ НАХОДЯТСЯ У ВЛАСТИ И
ИМЕЮТ ГЛАВНУЮ ЗАДАЧУ- ЗАВОЕВАТЬ
ВЛАСТЬ: ЛЕГАЛЬНЫЕ, НЕЛЕГАЛЬНЫЕ**



ЛЕВЫЕ ПАРТИИ

ЦЕНТРИСТСКИЕ ПАРТИИ

ПРАВЫЕ ПАРТИИ

**СОЦИАЛИСТИЧЕСКИЕ,
КОММУНИСТИЧЕСКИЕ
ПАРТИИ:**

▣ **ЗА РЕФОРМЫ**

▣ **ЗА ВЫТЕСНЕНИЕ
ЧАСТНОГО СЕКТОРА**

▣ **СОЦИАЛЬНАЯ
ЗАЩИТА**

▣ **ТРУДЯЩИХСЯ**

▣ **РАДИКАЛЬНО-
РЕВОЛЮЦИОННЫЕ
МЕТОДЫ**

▣ **КОМПРОМИСС**

▣ **СОТРУДНИЧЕСТВО**

▣ **ЗА СИЛЬНОЕ
ГОСУДАРСТВО**

▣ **ОХРАНА ЧАСТНОЙ
СОБСТВЕННОСТИ**

▣ **ЗА СТАБИЛЬНОСТЬ**

▣ **ОТРИЦАТЕЛЬНОЕ
ОТНОШЕНИЕ К
РЕВОЛЮЦИИ**



РЕФОРМИСТСКИЕ-

СТРЕМЯТСЯ К ПОСТЕПЕННЫМ ПРЕОБРАЗОВАНИЯМ ОБЩЕСТВА С ИСПОЛЬЗОВАНИЕМ ЗАКОННЫХ СРЕДСТВ ВОЗДЕЙСТВИЯ НА ВЛАСТЬ И ЗАКОННЫХ СРЕДСТВ ДОСТИЖЕНИЯ ВЛАСТИ

РЕВОЛЮЦИОННЫЕ-

СТРЕМЯТСЯ К ПРЕОБРАЗОВАНИЮ ОБЩЕСТВА С ИСПОЛЬЗОВАНИЕМ СРЕДСТВ БОРЬБЫ, КОТОРЫЕ, С ТОЧКИ ЗРЕНИЯ СУЩЕСТВУЮЩЕГО ГОСУДАРСТВА И ПОЛИТИЧЕСКОГО РЕЖИМА, ЯВЛЯЮТСЯ НЕЗАКОННЫМИ.

КОНСЕРВАТИВНЫЕ-

ОРИЕНТИРУЮТСЯ НА РАЗГОСУДАРСТВЛЕНИЕ ЭКОНОМИКИ И НА МИНИМИЗАЦИЮ УЧАСТИЯ ГОСУДАРСТВА В ЖИЗНИ ОБЩЕСТВА.

