

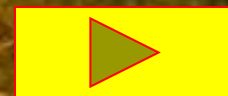
ОБЩЕСТВЕННЫЕ ЗДАНИЯ И СООРУЖЕНИЯ

ВЫПОЛНИЛИ: капитан вн. службы Кожемяко А.И.

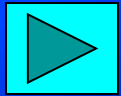
(г.Южноуральск);

лейтенант вн. службы Матвиенко Н.А.

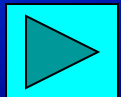
(г.Нижневартовск).



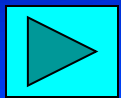
Выберите вопрос для изучения:



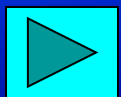
ПОЖАРНАЯ ОПАСНОСТЬ ОБЩЕСТВЕННЫХ ЗДАНИЙ.



ОРГАНИЗАЦИОННЫЕ МЕРОПРИЯТИЯ, ОБЕСПЕЧИВАЮЩИЕ ПОЖАРНУЮ БЕЗОПАСНОСТЬ ОБЩЕСТВЕННЫХ ЗДАНИЙ И ЭВАКУАЦИЮ ЛЮДЕЙ.



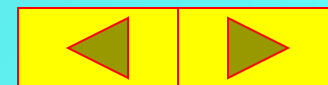
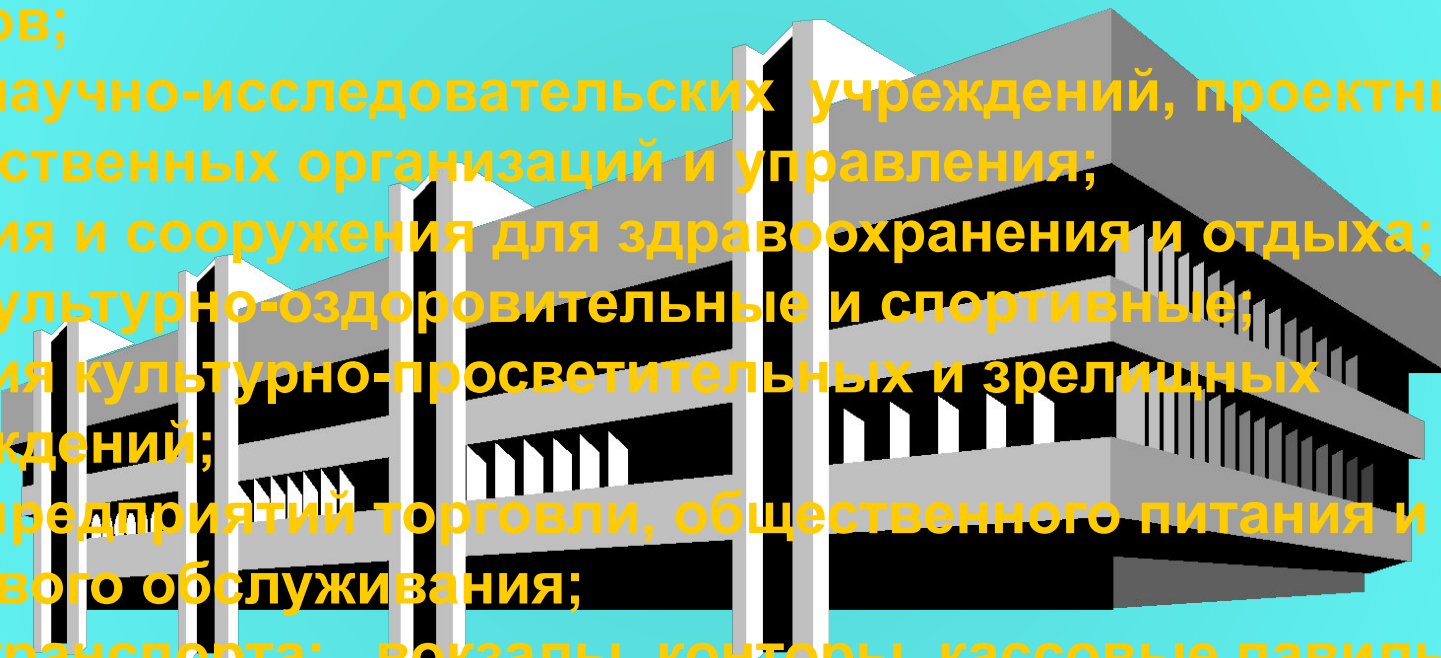
ОБЩИЕ ТРЕБОВАНИЯ ПРАВИЛ ПОЖАРНОЙ БЕЗОПАСНОСТИ К ОБЩЕСТВЕННЫМ ЗДАНИЯМ.



ЗАКОНЧИТЬ ЗАНЯТИЕ.

ПЕРЕЧЕНЬ ГРУПП ОБЩЕСТВЕННЫХ ЗДАНИЙ И СООРУЖЕНИЙ

- 1. Здания для образования , воспитания и подготовки кадров;**
- 2. Для научно-исследовательских учреждений, проектных и общественных организаций и управления;**
- 3. Здания и сооружения для здравоохранения и отдыха;**
- 4. Физкультурно-оздоровительные и спортивные;**
- 5. Здания культурно-просветительных и зрелищных учреждений;**
- 6. Для предприятий торговли, общественного питания и бытового обслуживания;**
- 7. Для транспорта: вокзалы, конторы, кассовые павильоны;**
- 8. Для коммунального хозяйства;**
- 9. Многофункциональные здания и комплексы, включающие помещения различного назначения.**



Пожарная опасность общественных зданий обусловлена наличием:

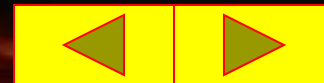
- ◆ **горючих веществ;**
- ◆ **ВОЗМОЖНЫХ ИСТОЧНИКОВ зажигания;**
- ◆ **вероятных путей распространения
пожара;**
- ◆ **необходимых средств технической и
конструктивной защиты;**
- ◆ **систем сигнализации и пожаротушения.**



В общественных зданиях могут гореть:

- твёрдые горючие вещества и материалы;
- жидкости;
- газы;

Пожарная нагрузка в таких зданиях составляет:
от 50 кг/м² - в учебных, дошкольных, и административных учреждениях;
до 300 кг/м² - на сценах театров, в торговых предприятиях, библиотеках, и архивах.



Источниками зажигания могут быть:

- 1- открытый огонь и искры;
- 2- тепловое проявление электрического тока;
- 3- тепловое проявление механической энергии и химических реакций;
- 4- атмосферное электричество;



Пожар в общественных зданиях распространяется по горизонтали и вертикали через дверные, оконные, технологические проемы; через лифтовые шахты, лестничные клетки; через вентиляционные и другие коммуникации.

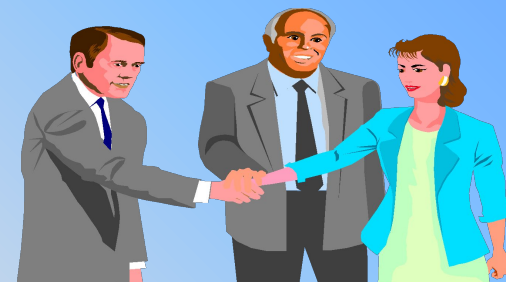
Распространению пожара способствуют:

- облицовка путей эвакуации горючими материалами;
- использование ковров в залах, коридорах и на лестничных клетках;
- низкая влажность (сухость).

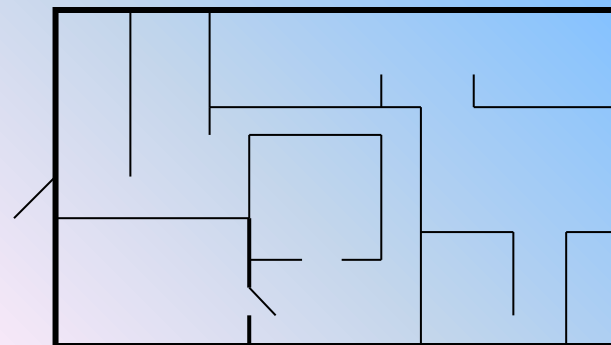


В общественных зданиях при пожарах возможна гибель людей, что объясняется:

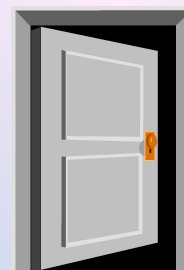
- массовым пребыванием их в таких зданиях;



- сложностью и незнанием планировки помещений;



- недостаточной организованностью эвакуации людей.



Ответственность

за обеспечение пожарной безопасности возлагается на руководителя общественного учреждения.

Противопожарная подготовка

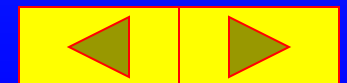
работающих проводится независимо от их стажа работы и занимаемой должности и включает в себя:

1- противопожарный инструктаж:

- а) **вводный** - при приёме на работу;
- б) **первичный** - непосредственно на рабочем месте;
- в) **повторный** - через каждые 6 месяцев работы.

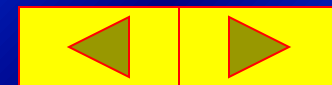
2- пожарно-технический минимум:

с материально-ответственными лицами на пожароопасных участках.



Мероприятия по обеспечению безопасности людей в случае возникновения пожара (ППБ-01-93, СНиП 2.08.02-89)

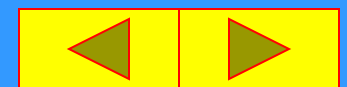
- эвакуационные двери должны открываться по направлению выхода из здания;
- наружные двери лестничных клеток следует запирать на легко открывающиеся изнутри запоры;
- на окна первых этажей не допускается устанавливать металлические решетки;
- эвакуационные выходы, коридоры, тамбуры, лестничные клетки должны содержаться свободными;
- для предотвращения возникновения пожара и задымления на путях эвакуации запрещается отделывать горючими материалами стены, потолки и полы;
- эвакуационные выходы обеспечивают световой надписью «Выход» белого цвета на зелёном фоне;
- коридоры и лестничные клетки оборудуют аварийным освещением.



Эвакуация людей из зданий и помещений должна быть своевременной и организованной.

Успешная эвакуация людей достигается не только продуманным конструктивно-планировочным решением путей эвакуации, но и организационными мероприятиями, такими как:

- внедрение систем оповещения о пожаре;
- разработка планов эвакуации людей:
 - а) общих;
 - б) индивидуальных.



Системы оповещения людей о пожаре

Предусматриваются в зданиях с массовым пребыванием людей: гостиницах, общежитиях, спортивных сооружениях, торговых центрах и универмагах, административных зданиях, размещаемых в домах повышенной этажности.



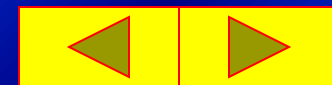
В здании для оповещения людей о пожаре используется:

- внутренняя радиотрансляционная сеть;
- специально смонтированные местные сети вещания;
- тревожные звонки и другие звуковые сигналы.



**Система
экстренного
оповещения о
пожаре
состоит:**

- магнитофон с заранее записанными на магнитную ленту текстами оповещения;
- усилитель;
- устройство выходной коммуникации;
- распределительная проводная сеть;
- звуковые колонки (без регуляторов громкости и отключающих устройств).



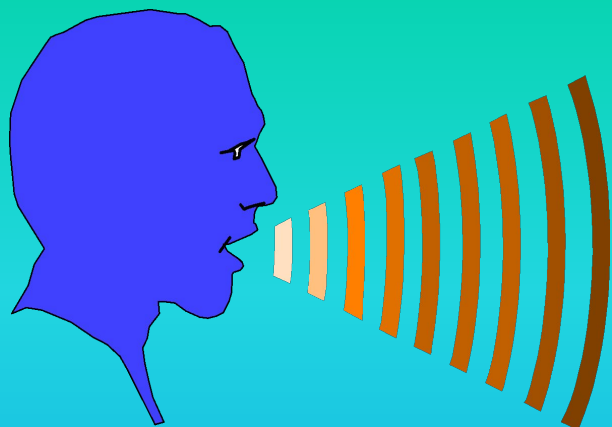
Включение системы оповещения осуществляется:

- а) непосредственно - из радиоузла;
- б) дистанционно - из помещения дежурного диспетчера или пожарной охраны (т.е. мест с постоянным круглосуточным дежурством).

Помещение радиоузла, как правило, располагается на нижних этажах зданий у входов в лестничные клетки:

- дверь радиоузла должна быть противопожарной;
- система оповещения должна обеспечиваться резервным источником питания в виде аккумулятора с установкой реле автоматического переключения.
- между пожарным постом и радиоузлом должна быть прямая оперативная внутренняя телефонная связь.





ТЕКСТ ЭКСТРЕННОГО
ОПОВЕЩЕНИЯ ПРИ
ПОЖАРЕ ДОЛЖЕН С
ИНТЕРВАЛАМИ 20-30 секунд
ПЕРЕДАВАТЬСЯ
ДО ТЕХ ПОР, ПОКА НЕ БУДЕТ
ЛИКВИДИРОВАНА
ОПАСНОСТЬ ДЛЯ ЖИЗНИ
ЛЮДЕЙ, НАХОДЯЩИХСЯ
В ЗДАНИИ ИЛИ В ОПАСНОЙ
ЗОНЕ.

Продолжительность трансляции текста:
1,5- 2 мин



Примерный текст оповещения людей о пожаре в театре

«Уважаемые зрители ! Нам сообщили с электростанции , что через несколько минут будет прекращена подача электроэнергии. Прошу Вас срочно выйти из зрительного зала и, не задерживаясь в фойе, покинуть здание театра. Сегодняшние билеты действительны на спектакль , который состоится через 5 дней.

Желающие могут сдать билеты в кассу театра в течение завтрашнего дня.»

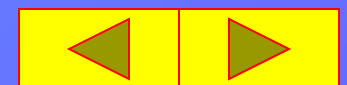
Текст должен максимально снизить
элемент неожиданности



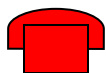
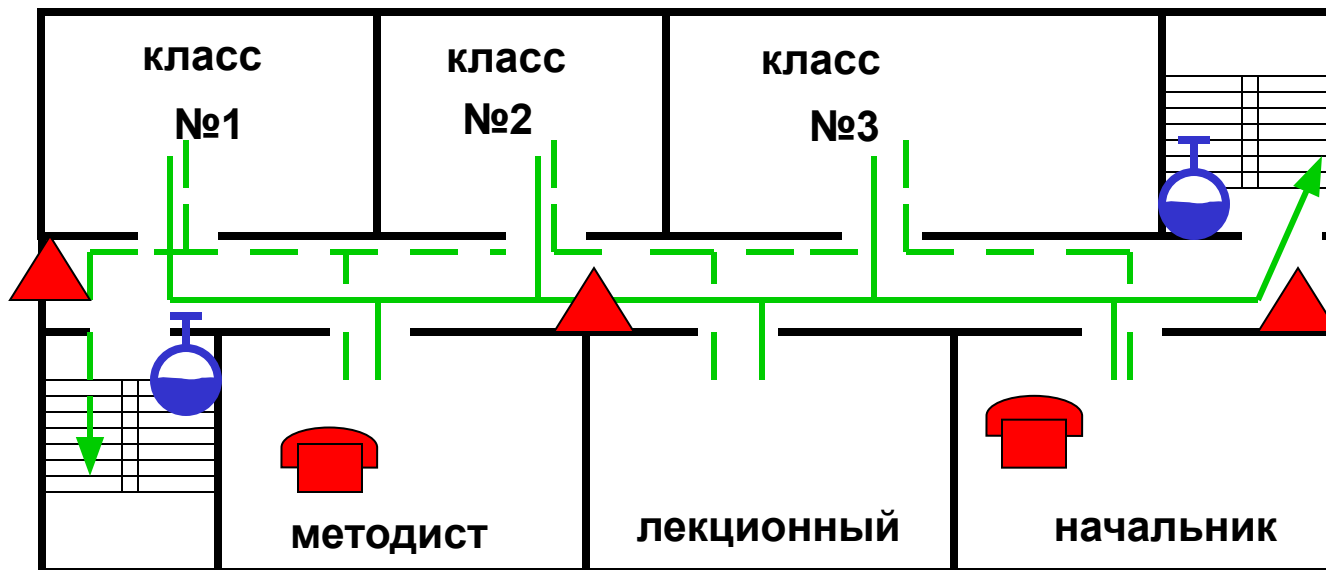
Общий план эвакуации

Состоит из 2^х частей:

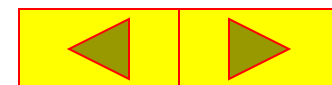
1. **графическая** - представляет собой упрощенные поэтажные планы этажей здания.
2. **текстовая** - представляет собой таблицу, содержащую перечень действий при пожаре, порядок и последовательность действий, должности исполнителей.



Пример графической части плана



- основной путь эвакуации
- резервный путь эвакуации
- пожарный кран
- огнетушитель
- телефон



Разрешается на планах эвакуации исключать небольшие, не связанные с пребыванием людей помещения.

Но все пути и выходы из отдельных помещений и здания в целом необходимо показывать.

Основные (ближайшие или более надёжные) маршруты движения изображают сплошными линиями зелёного цвета.

Резервные (более удалённые или ведущие на покрытия и другие воздушные зоны) - пунктирными линиями зелёного цвета.

Указываются также места установки:

- телефонов;
- огнетушителей;
- пожарных кранов;
- ручных пожарных извещателей.



В перечень действий включают:

- вызов пожарной охраны;
- организацию эвакуации людей и материальных ценностей;
- тушение пожара первичными средствами;
- встречу пожарных подразделений;
- включение систем противодымной защиты, если они не срабатывают автоматически.

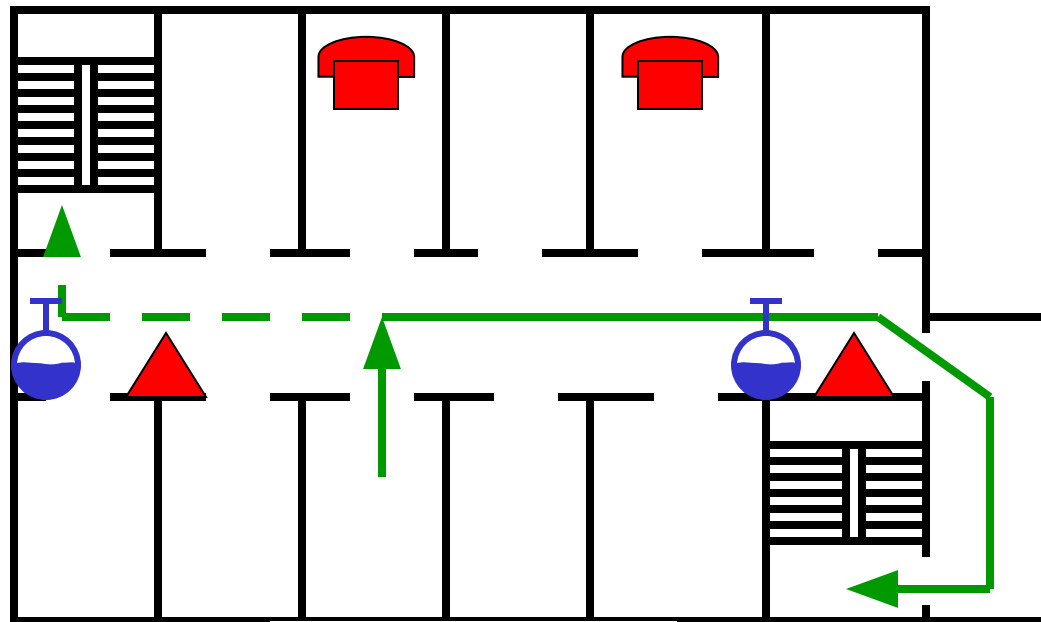


Индивидуальный план эвакуации.

Вывешивают **в гостиницах и общежитиях.**

Он, так же как и общий план эвакуации, имеет графическую и текстовую часть.

Выполняется он для одного конкретного номера или комнаты.

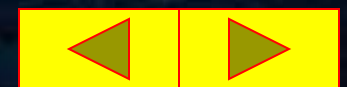


Ваш номер 13



ППБ-01-93 п. 1.3.2.2; 1.3.2.4 - 1.3.2.11;
п. 1.3.2.14; 1.3.2.18.

Противопожарные системы и установки помещений, зданий и сооружений должны постоянно содержаться в исправном рабочем состоянии.



**Устройства для
самозакрывания дверей должны
находиться в исправном
состоянии.**

**Не допускается устанавливать
какие-либо приспособления,
препятствующие нормальному
закрыванию противопожарных
или противодымных дверей.**



Нарушения огнезащитных покрытий строительных конструкций должны немедленно устраняться.

Обработанные деревянные конструкции и ткани по истечении сроков действия обработки и в случае потери огнезащитных свойств составов должны обрабатываться повторно.

Состояние огнезащитной обработки должно проверяться не реже 2^х раз в год.

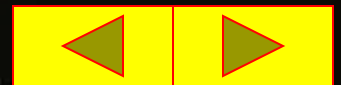


***В местах пересечения
противопожарных стен,
перекрытий и ограждающих
конструкций различными
инженерными и технологическими
коммуникациями образовавшиеся
отверстия и зазоры заделываются
строительным раствором который
должен обеспечивать требуемый
предел огнестойкости и
дымогазонепроницаемости.***



При перепланировке помещений или установке нового технологического оборудования должны соблюдаться противопожарные требования действующих норм и правил.

При аренде помещений арендаторами должны выполняться противопожарные требования норм для данного типа зданий.



**Театры, нефтебазы
и другие
потенциально опасные
в пожарном отношении
предприятия необходимо
обеспечивать прямой
телефонной связью
с ближайшим подразделением
пожарной охраны
или центральным пунктом**

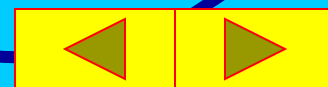
**пожарной связи
Пожарная часть**



Театр

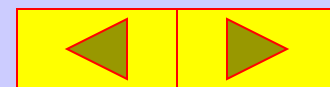
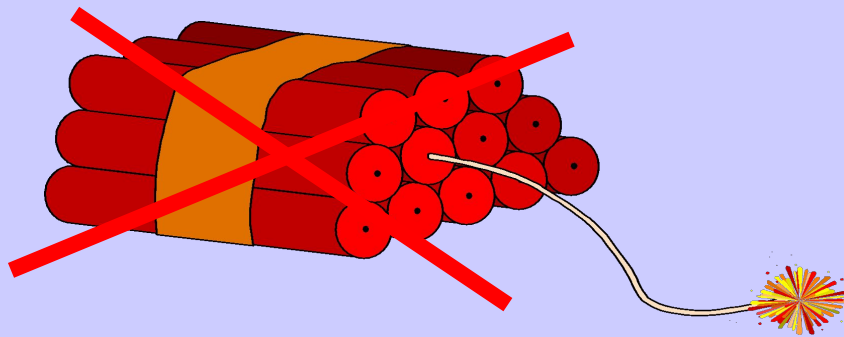


населённых пунктов.



В помещениях предприятий, зданий и сооружений запрещается:

хранение и применение в подвалах и цокольных этажах ЛВЖ и ГЖ, пороха, взрывчатых веществ, баллонов с газом и других взрывопожаропасных веществ и материалов, (кроме случаев оговоренных в действующих нормативных документах).



ЗАПРЕЩАЕТСЯ

- использовать чердаки, технические этажи, венткамеры для организации производственных участков, мастерских, а также хранения продукции, оборудования, мебели и других предметов;
- размещать в лифтовых холлах кладовые, киоски, ларьки.



ЗАПРЕЩАЕТСЯ

- устраивать склады горючих материалов и мастерские в подвалах и цокольных этажах, если вход в них не изолирован от общих лестничных клеток;
- производить отопление замёрзших труб паяльными лампами и другими способами с применением открытого огня.



ЗАПРЕЩАЕТСЯ

- **устанавливать глухие решётки на окнах;**
- **остеклять лоджии и балконы, относящиеся к зонам безопасности на случай пожара;**
- **устраивать в лестничных клетках и коридорах и кладовые, а также хранить под маршами лестниц и на их площадках вещи, мебель и другие горючие материалы.**



**Наружные
пожарные
лестницы и
ограждения
на крышах зданий
испытываются на
прочность
не менее
2^x раз в год.**



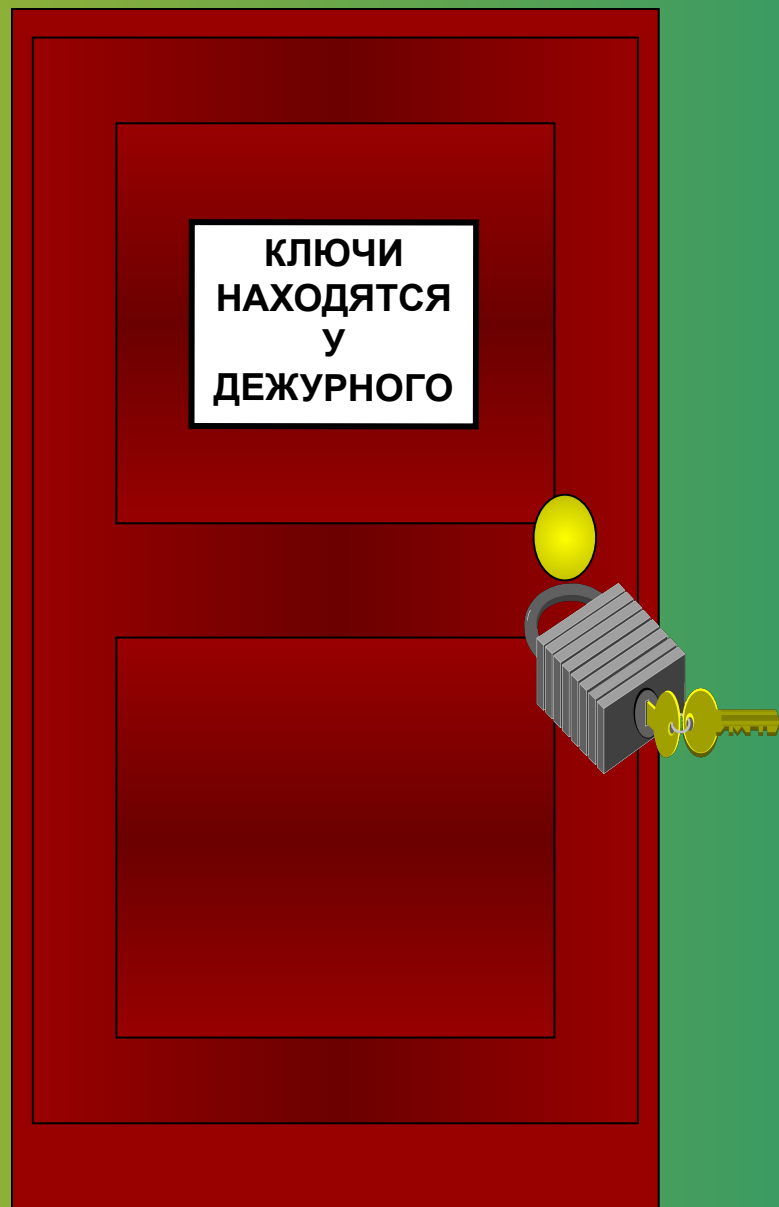
*В помещениях с одним эвакуационным выходом допускается проведение мероприятий с количеством присутствующих не более **50** человек.*

*В зданиях четвёртой и пятой степеней огнестойкости проведение мероприятий с массовым пребыванием людей (**50 человек и более**) допускается только в помещениях **первого этажа**.*



**- окна чердаков,
технических этажей и
подвалов должны быть
остеклены, а их двери
закрываются;**

**- на дверях должно
быть указано место
хранения ключей.**



Число посетителей в залах, на трибунах и других помещениях не должно превышать количества, определённого расчётом, исходя из пропускной способности путей эвакуации.

Время обеспечения эвакуации людей из залов следует принимать - **2 минуты**, а расчётную площадь, приходящуюся на одного посетителя - **0,75 м²**.



При организации и проведении мероприятий с массовым пребыванием людей:

- **допускается использовать помещения не имеющие на окнах решёток и расположенные не выше 2-го этажа в зданиях с горючими перекрытиями;**
- **при отсутствии в помещении электрического освещения мероприятия должны проводиться только в светлое время суток.**



Запрещается

- применять дуговые прожекторы, свечи и хлопушки, зажигать фейерверки и устраивать другие световые пожароопасные эффекты, которые могут привести к пожару;
- проводить огневые, покрасочные и другие пожароопасные и взрывопожароопасные работы.



Запрещается:

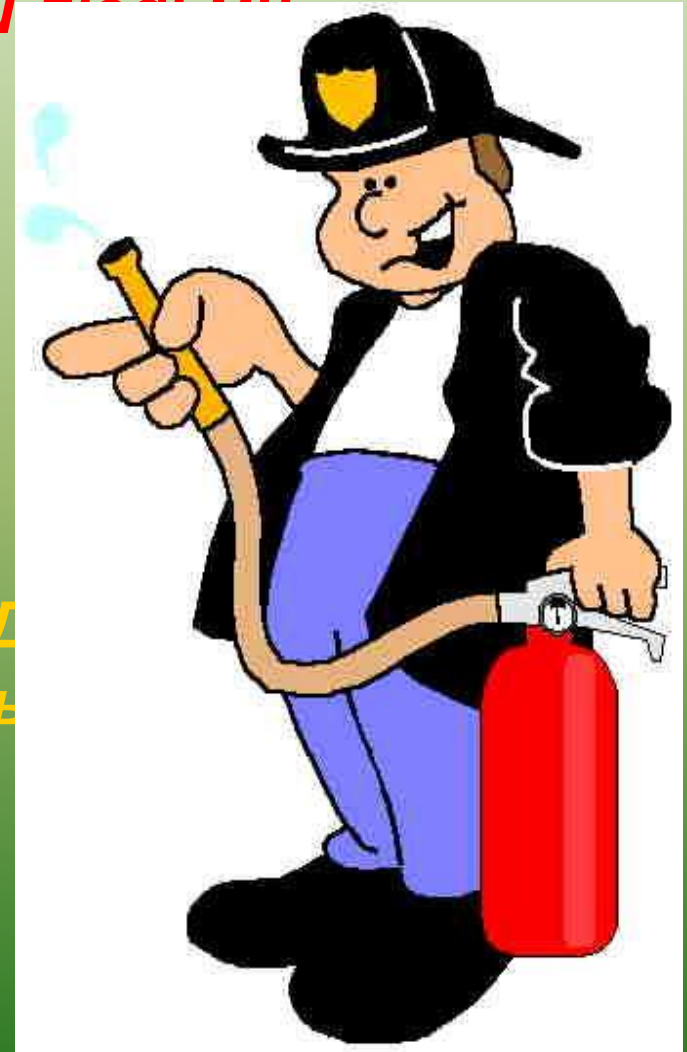
- *использовать на окнах ставни для затемнения помещений;*
- *уменьшать ширину проходов между рядами и устанавливать в проходах дополнительные кресла, стулья;*
- *полностью гасить свет в помещении во время спектаклей или представлений.*



Запрещается:

*допускать заполнение помещений
сверх установленной нормы.*

*- при проведении мероприятий
должно быть организовано
дежурство на сцене
и в зальных помещениях
ответственных лиц, членов ДПД
или работников пожарной охраны
предприятия.*



далее



ЗАНЯТИЕ

ЗАКОНЧЕНО

ВЫХОД

