

ДОРОЖНЫЕ ЗНАКИ



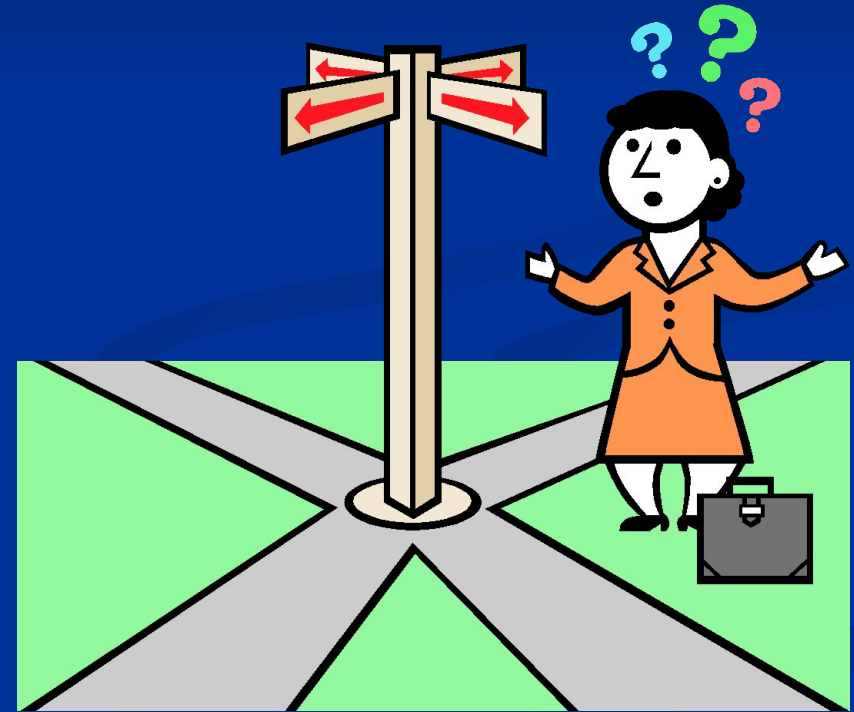
ПЛАН

- 1.История возникновения знаков.
- 2.Дорожные знаки.
 - а)Запрещающие знаки.
 - б)Предупреждающие знаки.
 - в)Предписывающие знаки.
 - г)Знаки сервиса.
 - д)Информационно – указательные знаки.
 - е)Знаки приоритета.
 - ж)Знаки дополнительной информации.
- 3.Дорожная разметка.
 - а)Вертикальная разметка.
 - б)Горизонтальная разметка.
- 4.Тестовые задания.

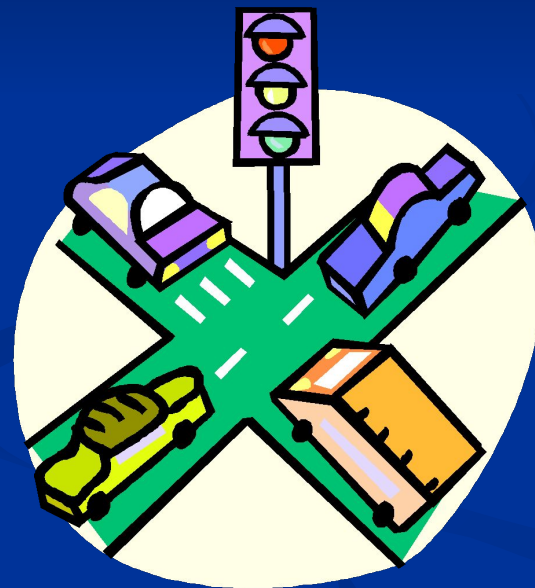


ИСТОРИЯ ВОЗНИКНОВЕНИЯ ЗНАКОВ

- В 1809 году на Международной конференции в Париже, впервые были утверждены 4 дорожных знака: «Неровная дорога», «Поворот», «Перекрёсток», и «Пересечение с железной дорогой».



- В настоящее время в нашей стране утверждены и действует около 250 дорожных знаков и информационных табличек к ним.
- Появились знаки и на самой дороге – это дорожная горизонтальная и вертикальная разметки. Они тоже играют важную роль в движении автомобилей и пешеходов.



ДОРОЖНЫЕ ЗНАКИ

- ДОРОЖНЫЕ ЗНАКИ, элемент оборудования дороги в виде щитка определенной формы с условными обозначениями или надписями, предназначенными для информации участников движения о конкретных условиях движения и состоянии дороги. Подразделяются на предупреждающие, приоритетные, запрещающие и информационно-указательные.



ЗАПРЕЩАЮЩИЕ ЗНАКИ

- Запрещающие знаки

3.2 "Въезд запрещен"

Запрещается въезд всех транспортных средств в данном направлении.



"Движение запрещено"

Запрещается движение всех транспортных средств.

3.3

3.4 "Движение механических транспортных средств запрещено"



ПРЕДУПРЕЖДАЮЩИЕ ЗНАКИ

- 1. Предупреждающие знаки
- Предупреждающие знаки информируют водителей о приближении к опасному участку дороги, движение по которому требует принятия мер, соответствующих обстановке.



1.1
Железнодорожный переезд
со шлагбаумом

1.2
Железнодорожный переезд
без шлагбаума



1.3.1
"Однопутная железная дорога"

1.3.2

"Многопутная железная дорога"

Обозначение необорудованного шлагбаумом
переезда через железную дорогу:

1.3.1 - с одним путем

1.3.2 - с двумя путями и более



ПРЕДПИСЫВАЮЩИЕ ЗНАКИ

- Разрешается движение только в направлениях, указанных на знаках стрелками.
Знаки, разрешающие поворот налево, разрешают и разворот (могут быть применены знаки 4.1.1 - 4.1.6 с конфигурацией стрелок, соответствующей требуемым направлениям движения на конкретном пересечении).
Действие знаков 4.1.1 - 4.1.6 не распространяется на маршрутные транспортные средства.
Действие знаков 4.1.1 - 4.1.6 распространяется на пересечение проезжих частей, перед которым установлен знак.





ЗНАКИ ПРИОРИТЕТА

- "Движение без остановки запрещено"
Запрещается движение без остановки перед стоп-линией, а если ее нет - перед краем пересекаемой проезжей части. Водитель должен уступить дорогу транспортным средствам, движущимся по пересекаемой, а при наличии таблички 7.13 - по главной дороге.





Знаки сервиса

- Знаки сервиса информируют о расположении соответствующих объектов.
- "Пункт первой медицинской помощи"
- "Автозаправочная станция"
"Техническое обслуживание автомобилей"





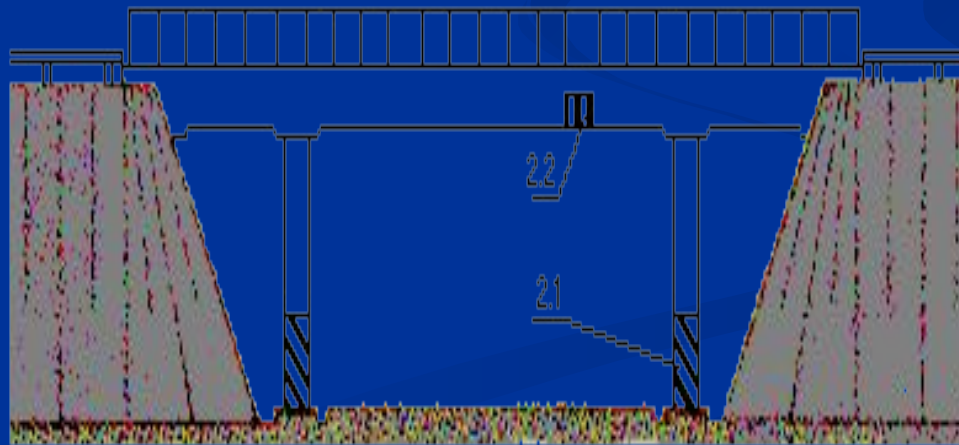
ЗНАКИ ДОПОЛНИТЕЛЬНОЙ ИНФОРМАЦИИ

- Таблички размещаются непосредственно под знаком, с которым они применены. Таблички 7.2.2 - 7.2.4, 7.13 при расположении знаков над проезжей частью, обочиной или тротуаром размещаются сбоку от знака. В случаях, когда значения временных дорожных знаков (на переносной стойке).

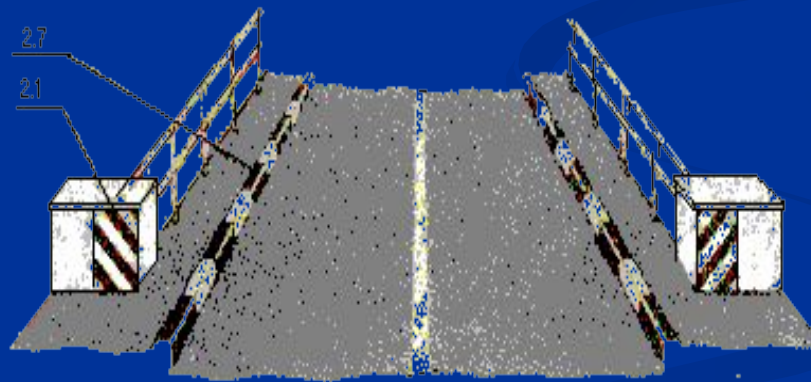


ВЕРТИКАЛЬНАЯ РАЗМЕТКА

- 2.1.1-2.1.3 - обозначает элементы дорожных сооружений (опор мостов, путепроводов, торцевых частей парапетов и тому подобного), когда эти элементы представляют опасность для движущихся транспортных средств;

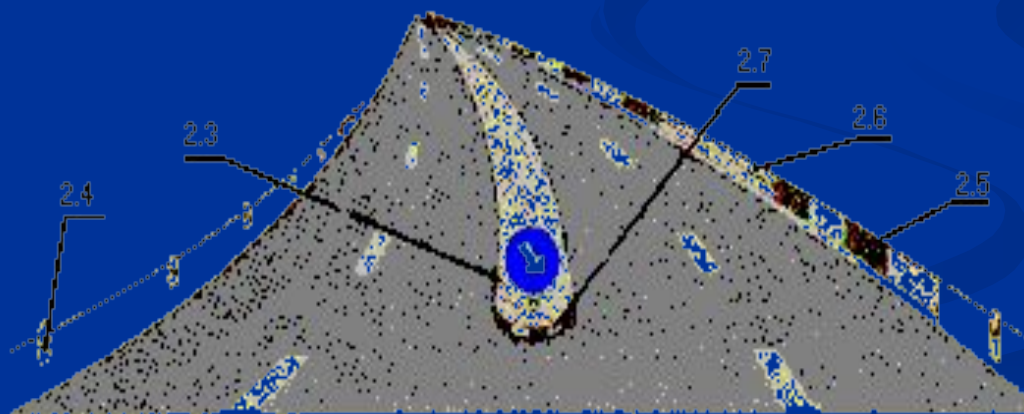


- 2.2 - обозначает нижний край пролетного строения тоннелей, мостов и путепроводов;
- 2.3 - обозначает круглые тумбы, установленные на разделительных полосах или островках безопасности;
- 2.3 - обозначает круглые тумбы, установленные на разделительных полосах или островках безопасности;
- 2.4 - обозначает направляющие столбики, надолбы, опоры ограждений и тому подобное;



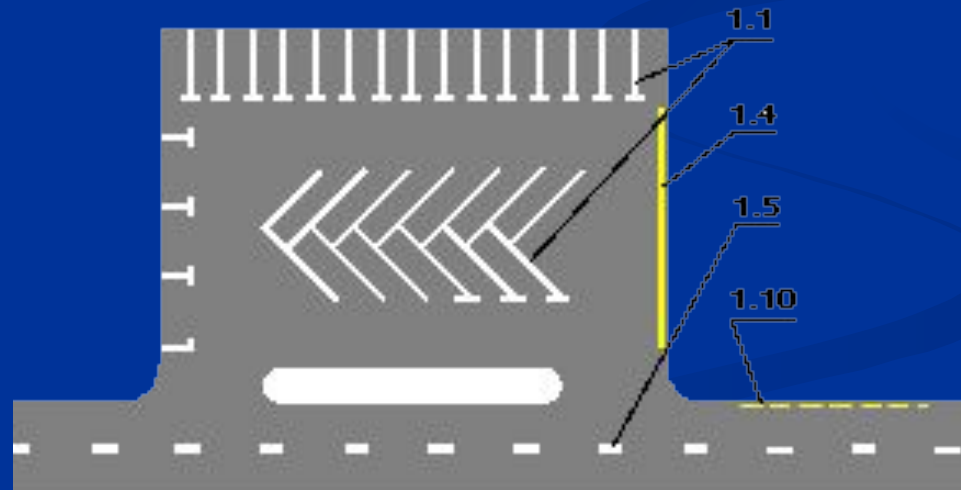
- 2.5 - обозначает боковые поверхности ограждений дорог на закруглениях малого радиуса, крутых спусках, других опасных участках;

2.6 - обозначает боковые поверхности ограждений дорог на других участках;



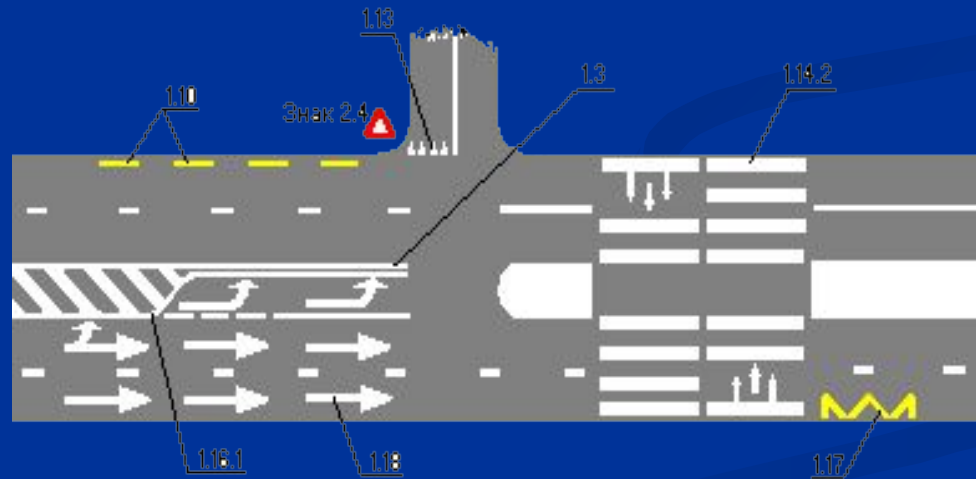
ГОРИЗОНТАЛЬНАЯ РАЗМЕТКА

- 1.1 - разделяет транспортные потоки противоположных направлений и обозначает границы полос движения в опасных местах на дорогах; обозначает границы проезжей части, на которые въезд запрещен; обозначает границы стояночных мест транспортных средств;

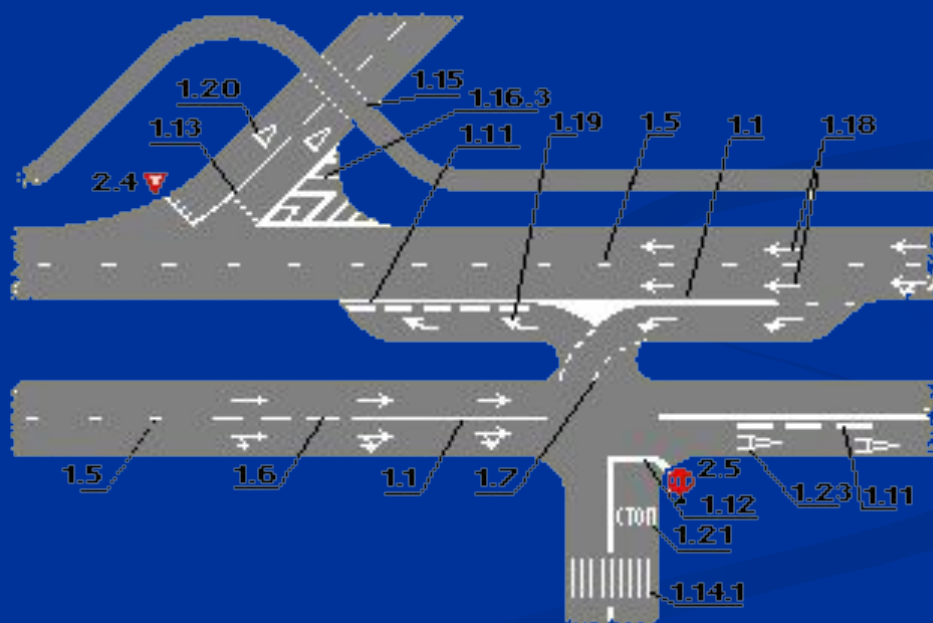


- 1.4 - обозначает места, где запрещена остановка. Применяется самостоятельно или в сочетании со знаком 3.27 и наносится у края проезжей части или по верху бордюра;

1.5- разделяет транспортные потоки противоположных направлений на дорогах, имеющих две или три полосы; обозначает границы полос движения при наличии двух и более полос, предназначенных для движения в одном направлении;



- 1.2.1 (сплошная линия) - обозначает край проезжей части;
- 1.2.2 (прерывистая линия, у которой длина штрихов в 2 раза короче промежутков между ними) - обозначает край проезжей части на двух полосных дорогах";
- 1.3 - разделяет транспортные потоки противоположных направлений на дорогах, имеющих четыре полосы движения и более;



ТЕСТОВЫЕ ЗАДАНИЯ

- Какой из перечисленных далее называется «Главная дорога»?

а) Только 1.

б) Только 2.

1.



2.



- Этот дорожный знак предупреждает, что впереди:
- 1. Место, где водитель обязан уступить дорогу всем транспортным средствам, движущимся по пересекаемой дороге.
- 2. Место пересечения равных по значению дорог.
- 3. Место пересечения главных дорог с второстепенными.



третий лишний

Найдите «третий лишний»:

1.



2.



3.



1.



2.



3.



ДО ВСТРЕЧИ НА ДОРОГАХ! САУ БУЛЫГЫЗ!