

Правила поведения в условиях ЧС природного и техногенного характера.

*Преподаватель ОБЖ МОУ СОШ № 26
Платонов В.П.
г. Петропавловск-Камчатский*



Тема.

Чрезвычайные ситуации.

Изучаемые вопросы:

1. Определение чрезвычайной ситуации и классификация.

Что это такое – чрезвычайная ситуация?

Чрезвычайная ситуация – это обстановка на определенной территории которая сложилась в результате аварии, опасного природного явления, катастрофы, стихийного бедствия, и может повлечь или повлекла за собой человеческие жертвы, ущерб здоровью людей и окружающей природной среде, значительные материальные потери и нарушение жизнедеятельности людей.

Чрезвычайную ситуацию можно предвидеть, но чаще всего она возникает внезапно



Город Спитак после землетрясения

У нас в стране есть
областные, районные и
прочие управления по
ЧС и службы по ЧС, а в
масштабе страны –
Министерство по ЧС



В случае предвиденной катастрофы территориальные управления ЧС подают сигнал для населения:

“Внимание всем” (это рев сирены и частые гудки)

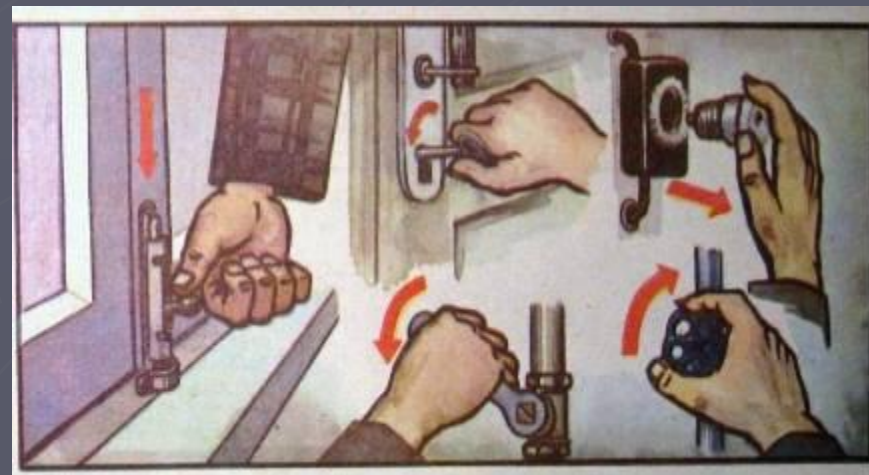
По сигналу “Внимание всем” необходимо:

- ▶ Немедленно включить радио или телевизор для прослушивания экстренных сообщений;
- ▶ Проинформировать родственников и соседей о случившемся;
- ▶ Привести домой детей;
- ▶ Действовать согласно полученному сообщению.



При необходимости эвакуации:

- ▶ *Собрать в небольшой чемодан (рюкзак) вещи первой необходимости: необходимую одежду, документы, деньги, ценности, воду, консервированные и сухие продукты питания;*
- ▶ *Подготовить квартиру к консервации – закрыть окна, балкон, перекрыть газ, воду, выключить электроэнергию погасить огонь в печах;*
- ▶ *Приготовить средства индивидуальной защиты и второй комплект ключей для сдачи в РЭУ;*
- ▶ *Оказать помощь в сборах больным и престарелым проживающим по соседству.*



Чрезвычайные ситуации бывают:

► Природного характера



Чрезвычайные ситуации бывают:

- ▶ Техногенного характера



Катастрофа на Чернобыльской АЭС

Но в любом случае попав в зону стихийного бедствия необходимо:

- ▶ *Оценить силу и масштабы стихийного бедствия;*
- ▶ *Определить его географическую и временную направленность;*
- ▶ *Отметить наиболее выгодные с точки зрения безопасности участки;*
- ▶ *Составить прогноз развития аварии и самого стихийного бедствия на ближайшие часы и сутки;*
- ▶ *Учесть возможность повторных ударов стихии.*

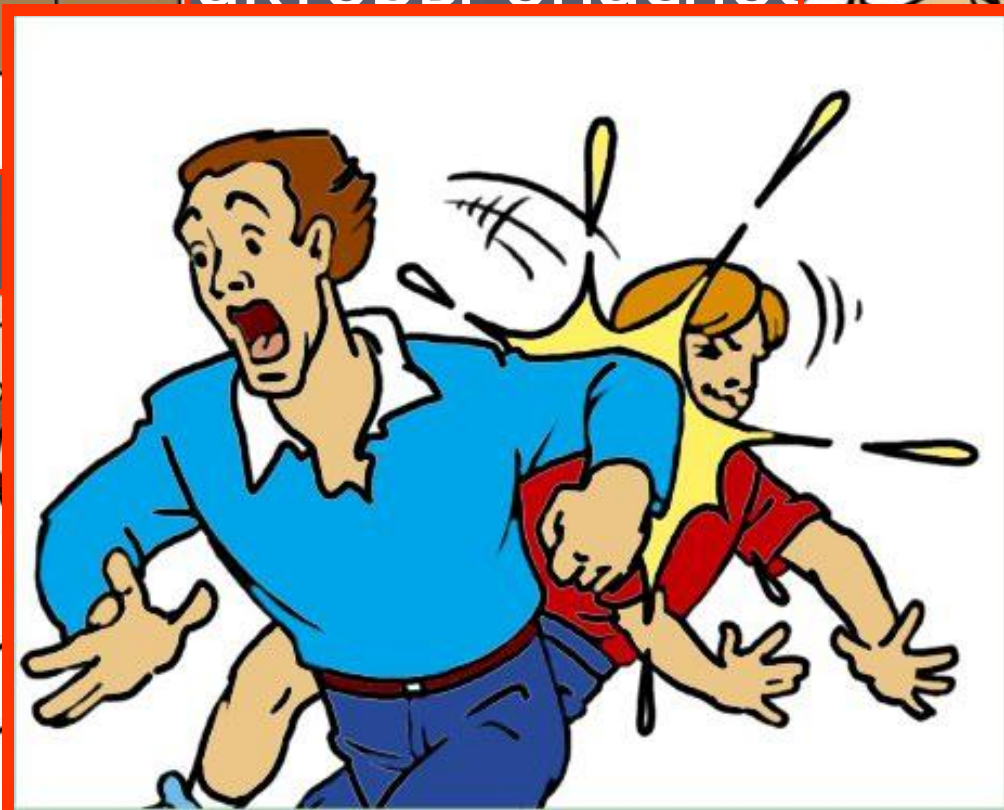
Выживание в зоне стихийного бедствия обеспечивается 4-мя основными факторами:

- ▶ *Знанием особенностей природных явлений;*
- ▶ *Умением распознать приближение стихийного бедствия;*
- ▶ *Знанием приемов спасения при конкретном стихийном бедствии;*
- ▶ *Психологической подготовкой к действиям в особых сложных условиях.*

Рассмотрим некоторые природные стихийные бедствия, которые чаще других проявляются на территории России и приносят большие беды и жертвы.

Землетрясения.

Чрезвычайном и присутствуют опр
акторы опаснос





Получив информацию или почувствовав первые толчки;

▶ **НЕ ПАНИКОВАТЬ!!!**

▶ Живущим на нижних этажах, необходимо быстро покинуть здание. До разрушительных толчков у Вас в запасе 15-20 сек. Воспользуйтесь этим временем;

▶ Живущим выше 2 этажа необходимо быстро занять в квартире безопасное место;

▶ Подальше от окон, падающих стекол и предметов, не стыдитесь залезть под кровать или по стол;

▶ Закрыть голову руками и сгруппироваться;

▶ Помните! Самые опасные места в доме это балконы, лифтовые проемы и лестничные клетки.



Если во время землетрясения Вы на улице:

- ▶ *Держитесь подальше от зданий;*
- ▶ *Линий электропередач;*
- ▶ *Столбов;*
- ▶ *Трубопроводов;*
- ▶ *Мостов.*



А если землетрясение застало вас в движущемся

транспорте?



▶ *То любой транспорт нужно спокойно и быстро остановить по возможности дальше от того:*

▶ *Что может рухнуть от сильных толчков;*

▶ *Высоких зданий, путепроводов, мостов, линий электропередач;*

▶ *Остановив транспорт необходимо открыть все двери;*

▶ *Из машины и автобуса выходить не следует, безопаснее оставаться на своем месте до окончания колебания почвы;*

▶ *Не стоит выбивать стекла и рваться в сторону дверей, создавая давку и заведомую опасность травм;*

▶ *Окажите помощь детям, старикам и инвалидам.*



Наводнения.

В РФ основными причинами наводнений, на них приходится до 80% всех наводнений, являются:

- ▶ *Период весеннего снеготаяния;*
- ▶ *Ледоходы на реках;*
- ▶ *Выпадение обильных ливневых и дождевых осадков;*
- ▶ *Крушение плотин и дамб.*

SPEED
LIMIT



Что делать, если произошло наводнение

Наводнение

временное затопление значительной части суши в результате подъема уровня воды в водоемах, разлива рек, озер, вызванное обильным стоком в период таяния снега, ливней, ветровых нагонов

После предупреждения о наводнении

- 1 Отключить газ, воду и электричество
- 2 Перенести на верхний этаж или чердак ценные предметы и вещи
- 3 Приготовить аптечку
- 4 Упаковать в рюкзак или сумку теплую удобную одежду, одеяла, деньги и ценности
- 5 Завернуть в непромокаемый пакет паспорт и другие документы
- 6 Закрыть окна и двери

При резком подъеме воды

- 1 Спасайтесь на верхнем этаже здания или крыше
- 2 Сигналы спасателям: в светлое время суток – вывешивать на высокое место белое или цветное полотно, в темное – световые сигналы
- 3 Когда подойдет помощь: без суеты и паники, с соблюдением мер предосторожности и требований спасателей переходите в лодку или катер

После того, как вода сойдет

- С осторожностью входите в здание, предварительно убедившись, что его конструкции не пострадали
- Не зажигайте огонь и не включайте электричество – возможна утечка газа
- Просушите дом, оставьте окна открытыми, вынесите все промокшие вещи, соберите воду и влажный мусор

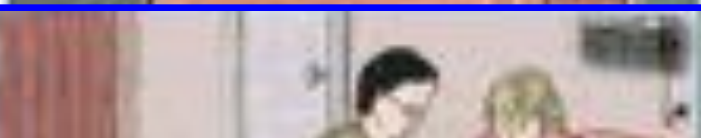
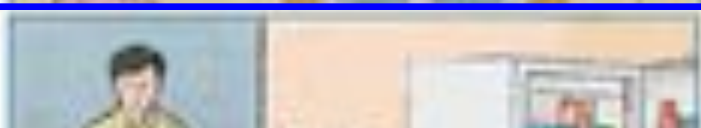
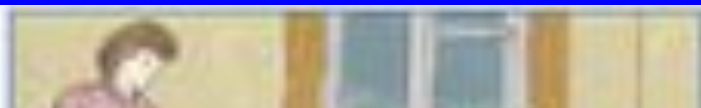


Смерчи, ураганы, бури.

Неисчислимые разрушения и жертвы приносят человечеству ураганы, тайфуны, смерчи.

- ▶ *Скорость ветра при урагане более 30 м/с. Он является одной из мощнейших сил стихии и по своему пагубному воздействию приближается к землетрясению.*
- ▶ *При буре скорость ветра несколько меньше 15-30 м/с.*
- ▶ *Смерч – восходящие вихри быстро вращающегося воздуха.*

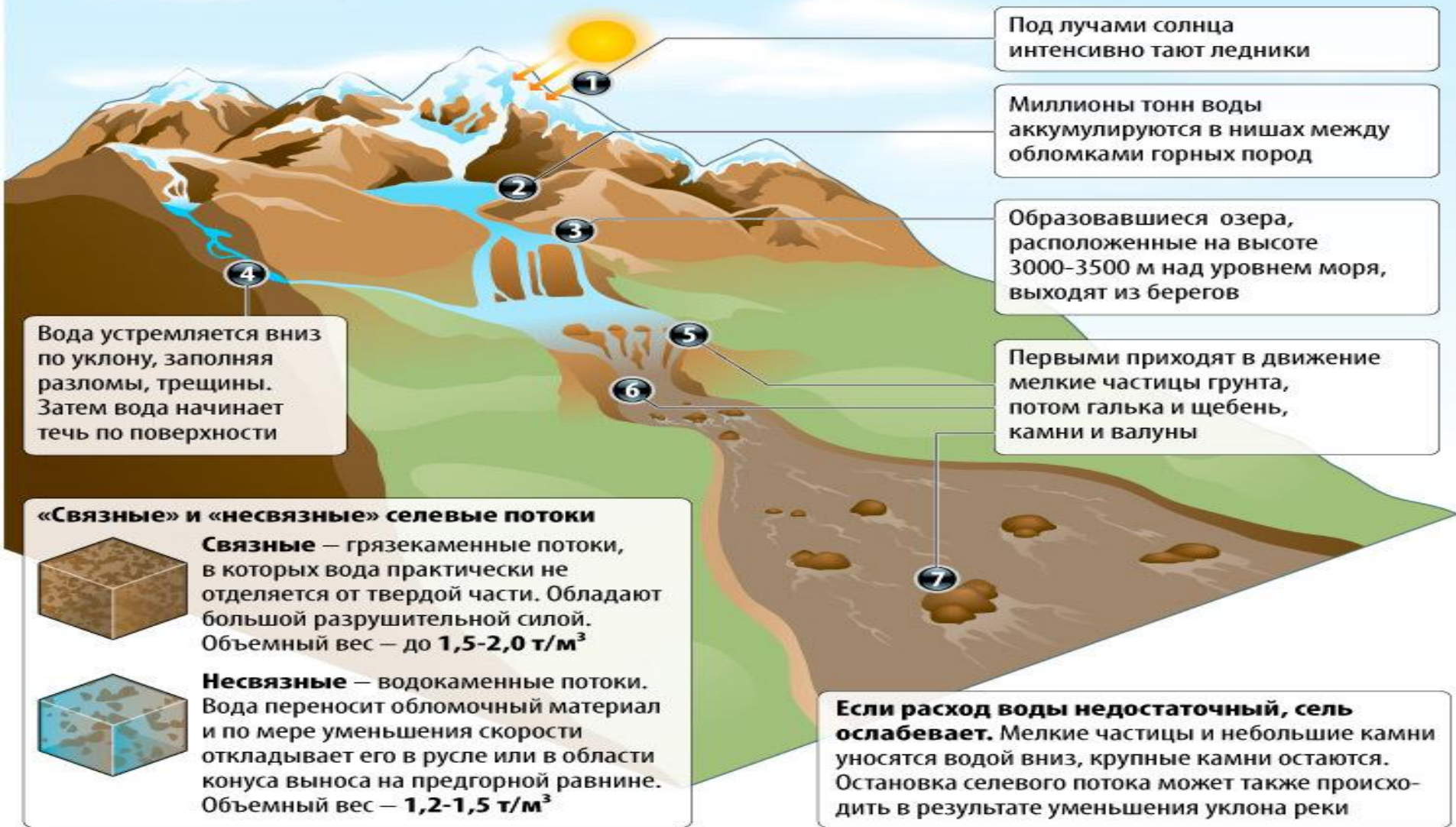
Так что же необходимо делать при угрозе возникновения урагана, бури, смерча?



- ▶ *Закрывать все окна, двери, чердачные помещения;*
- ▶ *С балконов и лоджий убрать все, что может быть унесено ураганом;*
- ▶ *Выключить газ, потушить огонь в печах. Подготовить фонари, свечи, лампы;*
- ▶ *Запаситься водой, продуктами, держать радио и телевизор включенными;*
- ▶ *Подготовить медицинские и перевязочные материалы;*
- ▶ *Укрыться в защитном сооружении, подвале, погребе;*
- ▶ *Дома занять внутреннюю комнату, подальше от окон;*
- ▶ *На открытой местности лучше всего укрыться в канаве, яме, овраге, любой выемке, лечь на дно и плотно прижаться к земле.*

Как образуются селевые потоки

Поток с большой концентрацией минеральных частиц, камней и обломков горных пород, возникающий в бассейнах небольших горных рек и сухих логов, длится обычно 1-3 часа

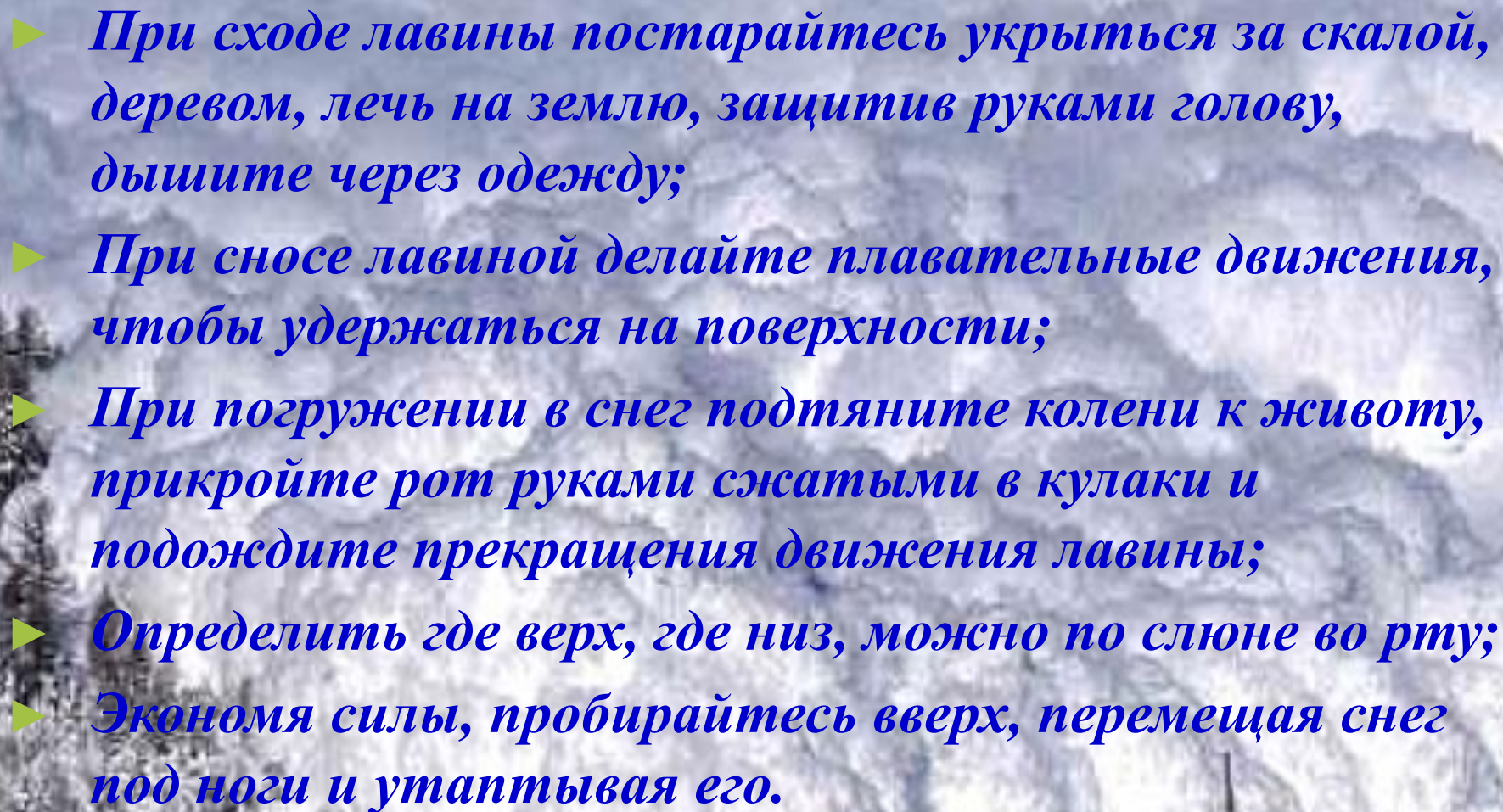


•Сели, снежные лавины

При угрозе селя или лавины прежде всего:

- ▶ *Плотно закрыть двери и окна;*
- ▶ *Отключите электричество, воду и газ;*
- ▶ *Перед этим вынесите из дома воспламеняющиеся и ядовитые вещества;*
- ▶ *А еще лучше закопайте их в яме или погребе*



- 
- ▶ *При сходе лавины постарайтесь укрыться за скалой, деревом, лечь на землю, защитив руками голову, дышите через одежду;*
 - ▶ *При сносе лавиной делайте плавательные движения, чтобы удержаться на поверхности;*
 - ▶ *При погружении в снег подтяните колени к животу, прикройте рот руками сжатыми в кулаки и подождите прекращения движения лавины;*
 - ▶ *Определить где верх, где низ, можно по слюне во рту;*
 - ▶ *Экономя силы, пробирайтесь вверх, перемещая снег под ноги и утаптывая его.*

Итак, мы ознакомились с тем:

- ▶ Что означает Чрезвычайная ситуация;
- ▶ С видами чрезвычайных ситуаций;
- ▶ Узнали, что собой представляет ЧС природного характера;
- ▶ Каковы первые признаки ЧС и методами защиты от них.
- ▶ На следующем уроке мы с Вами ознакомимся с ЧС техногенного характера, с основными понятиями ЧС техногенного характера и методами защиты от них.

Домашнее задание.

В.Н. Латчук Глава 4 стр. 53.

1. Ответить на вопросы задания стр. 63.
2. Письменно в тетради выполнить задания 15, 16, 17.

Спасибо за внимание.