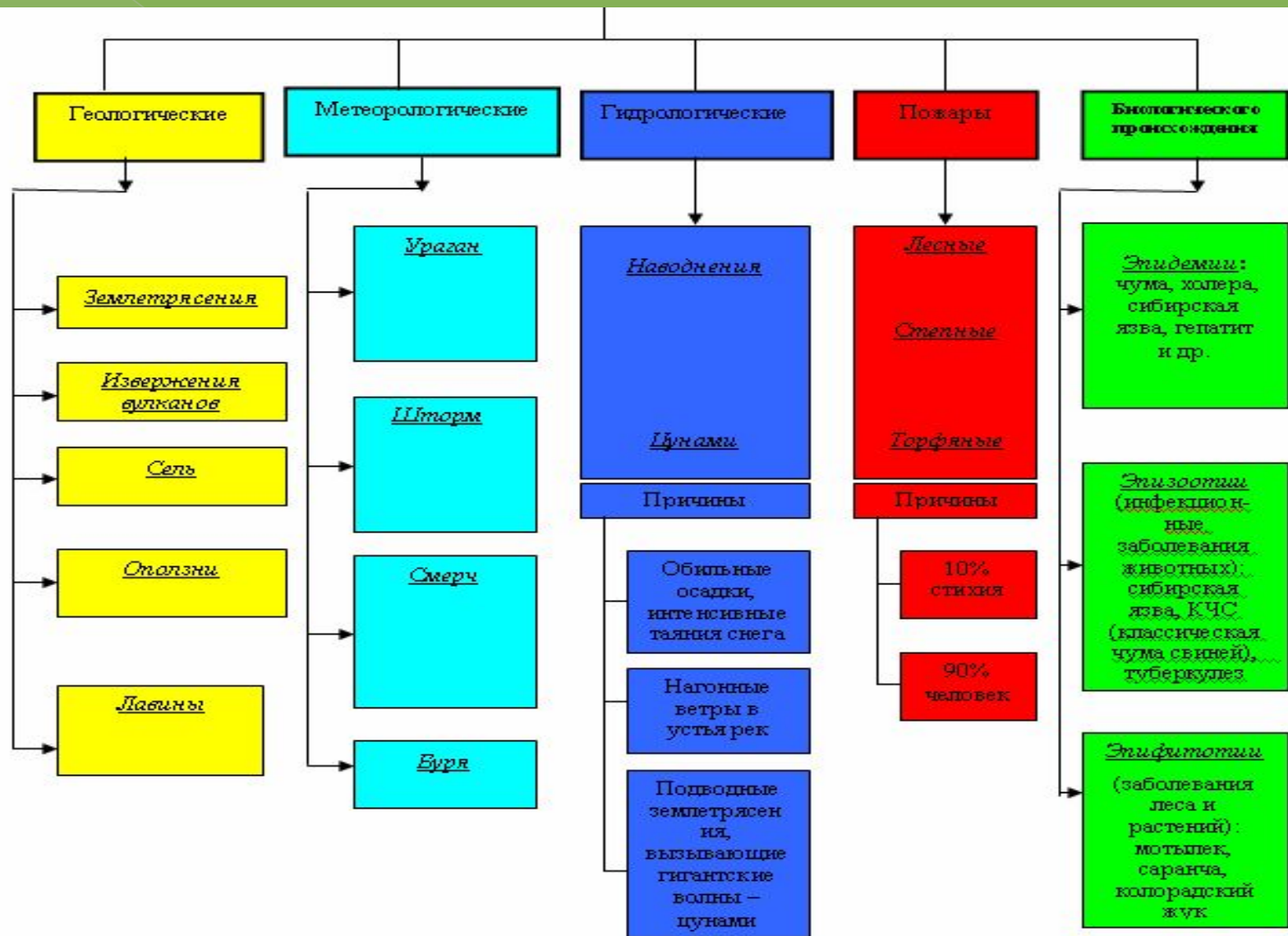


Презентация по дисциплине
Гражданская защита на тему:
«Правила повеления и действия
населения при ЧС»

- **Чрезвычайная ситуация (ЧС)** - обстановка на определенной территории или акватории, сложившаяся в результате аварии, опасного природного явления, катастрофы, стихийного или иного бедствия, которые могут повлечь или повлекли за собой человеческие жертвы, ущерб здоровью людей или окружающей природной среде, значительные материальные потери и нарушение условий жизнедеятельности людей

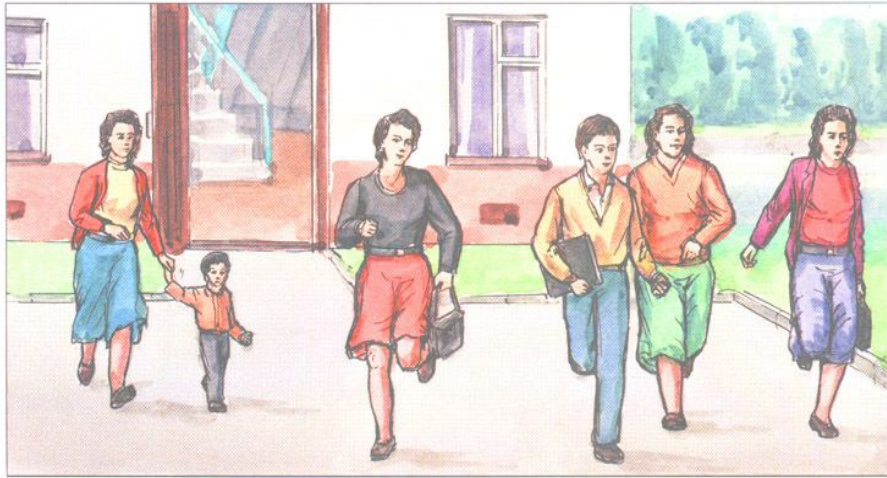
Чрезвычайные ситуации



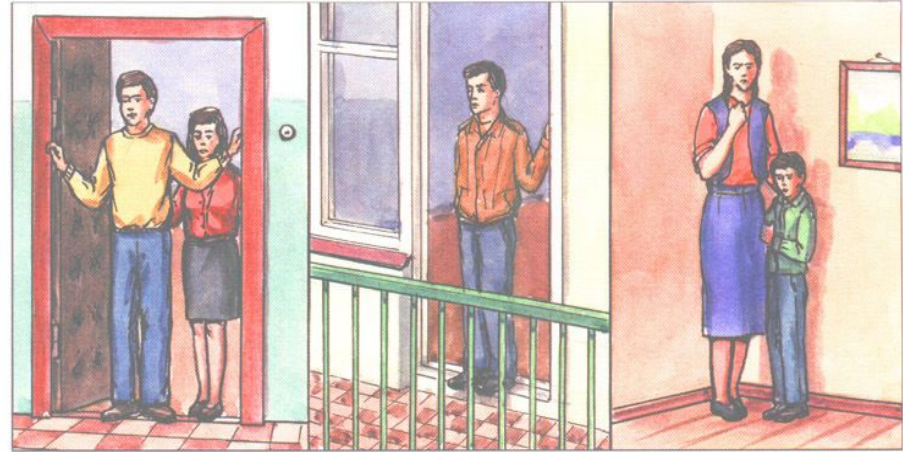
ДЕЙСТВИЯ ПРИ ЗЕМЛЕТРЯСЕНИЯХ

Землетрясение — одно из наиболее страшных стихийных бедствий. Ему принадлежит первое место по причиняемому ущербу и числу человеческих жертв. На планете ежегодно происходит свыше 5 тыс. землетрясений. Пятая часть территории России подвержена землетрясениям силой более 7 баллов.

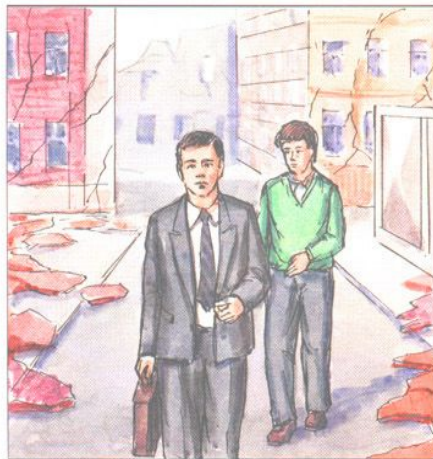
ПОЛУЧИВ ИНФОРМАЦИЮ ИЛИ ПОЧУВСТВОВАВ ПЕРВЫЕ ТОЛЧКИ, НЕОБХОДИМО:



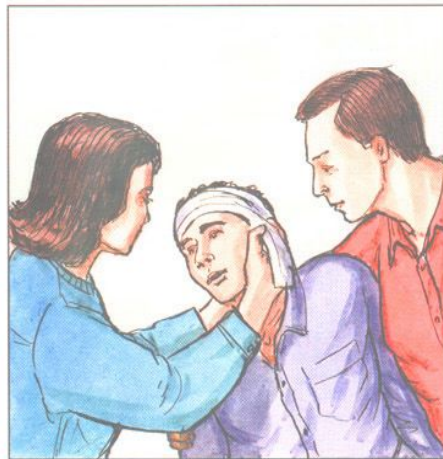
Быстро покинуть здание (в вашем распоряжении 15 — 20 секунд)



На втором и последующих этажах встать в проем входной или балконной двери, отойти от окон и занять место в углу, образованном капитальными стенами



Держаться дальше от стен, заборов, столбов. Не входить в здания — толчки могут повториться



Оказать первую помощь пострадавшим

ЗАПРЕЩАЕТСЯ:



Пользоваться лифтом

Прыгать с верхних этажей

Зажигать спички, свечи

ДЕЙСТВИЯ ПРИ НАВОДНЕНИЯХ



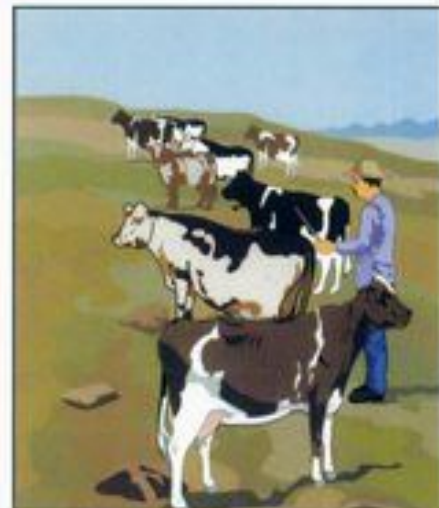
Выключите газ, электричество,
нагревательные приборы



Возьмите документы, деньги, ценности
и самые необходимые вещи



Поднимитесь на верхние этажи,
перенесите продовольствие,
ценные вещи, одежду, обувь



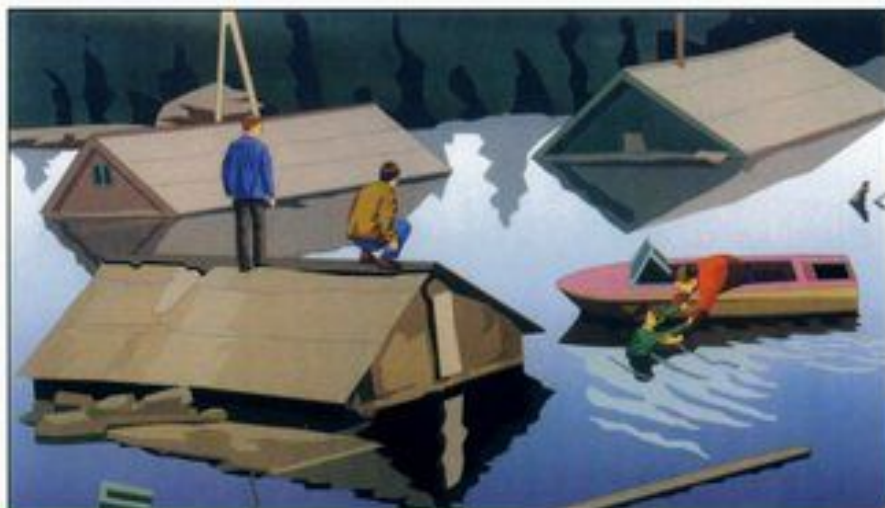
Перегоните скот на возвышенные места



Приготовьте имеющиеся плавсредства



Эвакуируйтесь из опасных районов.
В первую очередь из зоны затопления
необходимо вывести детей



По возможности окажите срочную помощь

BEZPEKA.UA.COM

Действия населения при селях

○ Действия «до»:

- 1. Знать места схода селевых потоков (они известны).
- 2. Наблюдать за обстановкой, поведением животных, дождями.
- 3. Убрать имущество, находящееся на улице, балконе, вынести из дома опасные химические вещества, бензин, растворители и т.п.
- 4. Укрыть документы, ценное имущество от воздействия влаги.
- 5. Закрывать окна, двери, вентиляционные и другие отверстия в доме или квартире.
- 6. Перекрыть газ, воду, отключить электричество, в частном доме – погасить огонь в печках.
- 7. Если есть непосредственная угроза вашему дому, то необходимо выйти из него и перейти в безопасное место.

○ Действия «во время»:

- Услышав шум селевого потока – бежать вверх на возвышенность, горному склону как можно дальше (помнить о камнях, вылетающих из потока)

○ Действия «после»:

- 1. Покинуть опасный район (возможен повторный поток)
- 2. Если опасность миновала – не пользоваться в доме системами электро, водо, газоснабжения, канализацией до их проверки и устранения неисправностей

Правила поведения при угрозе обвала, селя, оползня:

- При угрозе обвала, селя, оползня, если времени для эвакуации нет, то плотно закройте двери, окна, вентиляционные и другие отверстия. Отключите электричество, воду, газ. Легковоспламеняющиеся и ядовитые вещества удалите из дома и при возможности захороните в ямах или погребах. В случае экстренной эвакуации самостоятельно выходите в безопасные возвышенные места (маршрут эвакуации должен быть изучен заранее). Имейте документы, запас продуктов питания, воды, одежды и медикаментов. Возможна ситуация, когда люди, здания и сооружения оказываются на поверхности движущегося оползневого потока. В такой ситуации, покинув помещения, следует продвигаться по возможности вверх и, действуя по обстановке, остерегаться при торможении оползня скатывающихся с тыльной его части глыб, камней, обломков конструкций, земляного вала, осыпей. После окончания обвалов, оползней и селей, перед возвращением в свои дома необходимо убедиться в отсутствии повторной угрозы. Поскольку эти явления чаще всего происходят в горных районах, куда внешняя помощь из-за разрушения дорог чаще приходит с опозданием, спасшиеся люди должны немедленно приступить к розыску и извлечению пострадавших, оказанию им первой медицинской помощи, расчистке дорог и первоочередным восстановительным работам.

ДЕЙСТВИЯ ПРИ РАДИОАКТИВНОМ ЗАГРЯЗНЕНИИ

Повышение радиационного фона (авария на АЭС, на других радиационно опасных объектах)

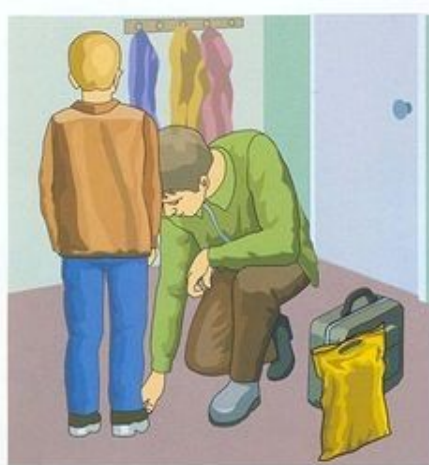
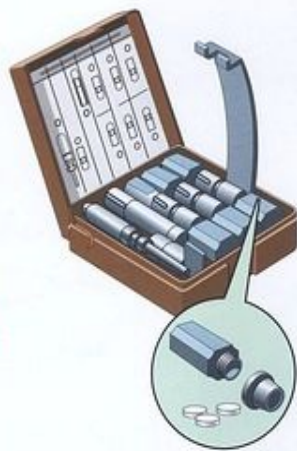
Включите местное радио, телевидение, прослушайте информацию. Сообщите об опасности соседям

Закройте окна, форточки, двери. Произведите герметизацию квартиры

Защитите продукты питания, сделайте запас воды (для питья и хозяйственных нужд). Подготовьтесь к экстренной эвакуации

Начните ежедневно в течение 7 дней принимать радиозащитное средство по указанию медицинской службы

Длительность нахождения в помещении определяется органом управления ГОЧС. По его же указанию укройтесь в ближайшем защитном сооружении



При проведении экстренной эвакуации

Включите местное радио, телевидение, выясните из сообщения место сборного эвакуационного пункта (СЭП)

Освободите от продуктов холодильник. Скорпортящиеся продукты выбросьте, вынесите мусор

Перекройте газ, обесточьте помещение, погасите огонь в печи

Возьмите необходимые документы, продукты питания, вещи

Наденьте средства индивидуальной защиты органов дыхания и кожи

Следуйте на сборный эвакуационный пункт

Зоны радиоактивного заражения



*Зона
Чрезвычайно
опасного
заражения*

*Зона опасного
заражения*

*Зона сильного
заражения*

*Зона
Умеренного
заражения*

1040

555

440

400

375

355

340

Карантин и обсервация

Карантин — система мероприятий, направленных на предупреждение распространения инфекционных заболеваний из эпидемического очага и ликвидацию самого очага.

Обсервация — система мер по наблюдению за изолированными в специально приспособленном помещении лицами, выезжающими из неблагополучного по чуме, холере, оспе населенного пункта.



