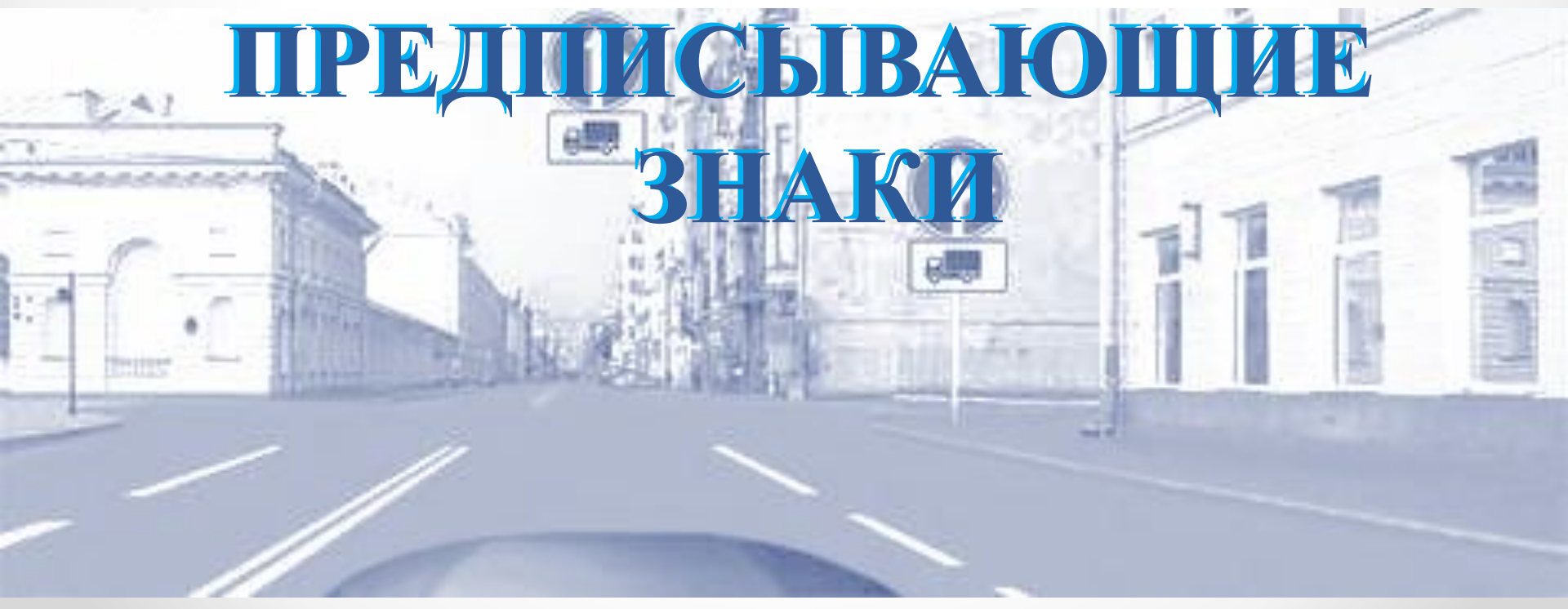




ПРЕДПИСИВАЮЩИЕ ЗНАКИ



4.1.1 «ДВИЖЕНИЕ ПРЯМО»



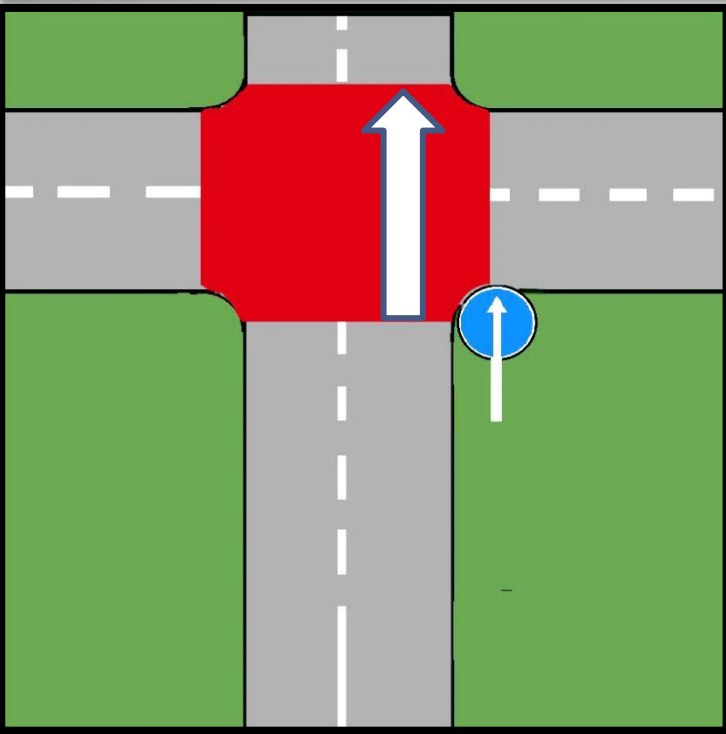
4.1.1

Предписывающий дорожный знак «Движение прямо» указывает (предписывает) конкретное направление движения, и обязанность водителя – следовать этому предписанию.



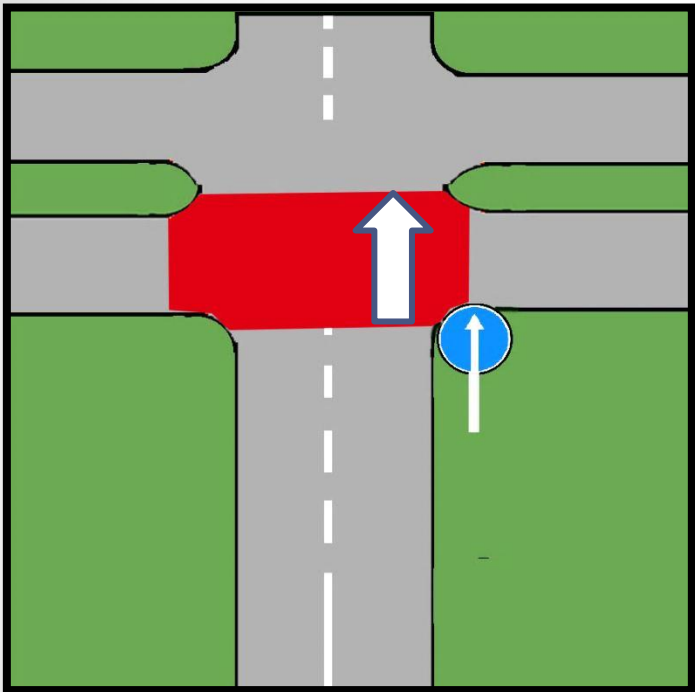
Сложность понимания принципов действия знака «Движение прямо» связано с тем, что он имеет два – принципиально отличных друг от друга – способа установки. В зависимости от них различаются и зоны действия знака, и его требования по отношению к водителям транспортных средств.

Рассмотрим первый — самый простой — способ установки знака «Движение прямо». Знак, установленный перед пересечением проезжих частей, распространяет свое действие только на указанное пересечение.

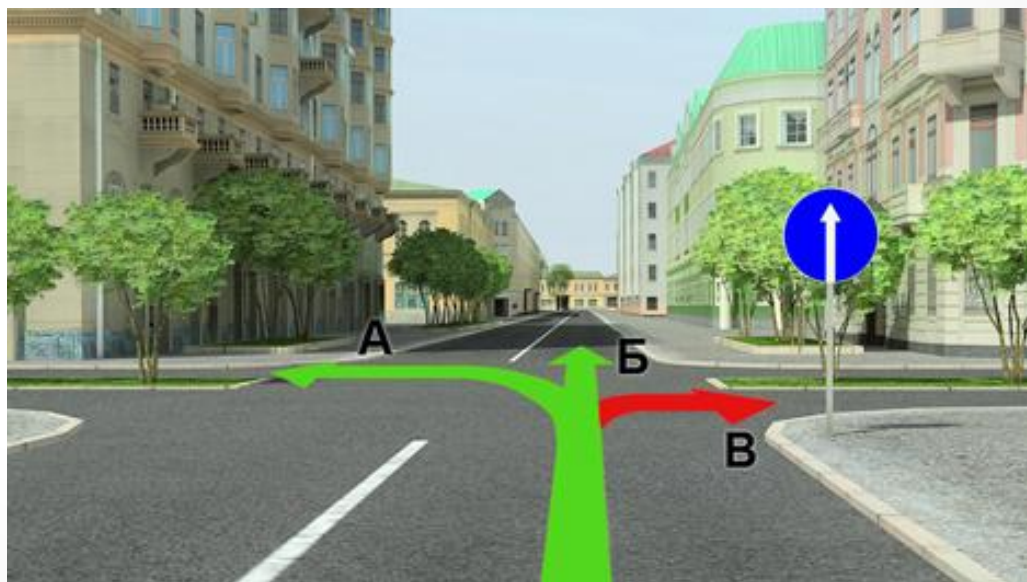


В данном случае знак «Движение прямо» предписывает единственно возможный вариант движения на данном пересечении проезжих частей — только прямо. Однако после проезда этого пересечения он перестает «работать».

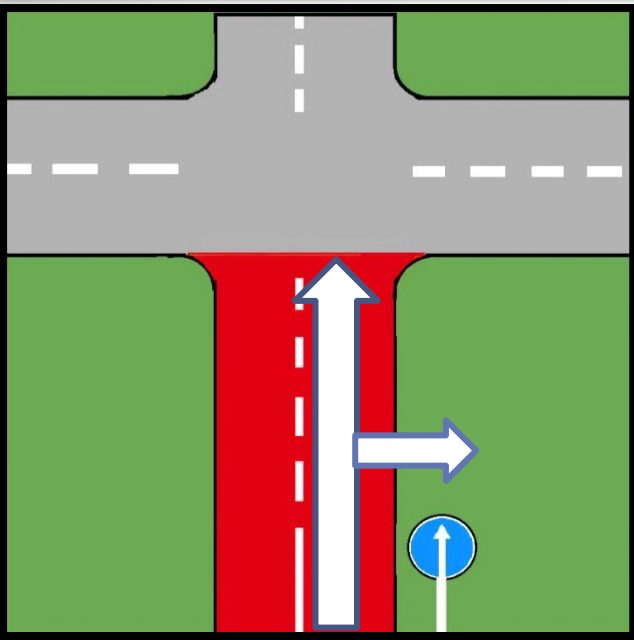
Весьма важным вопросом представляется четкое уяснение зоны действия знака. Он действует на пересечении проезжих частей. Именно на пересечении, а не на перекрестке. Дело в том, что перекресток может быть образован и несколькими пересечениями проезжих частей.



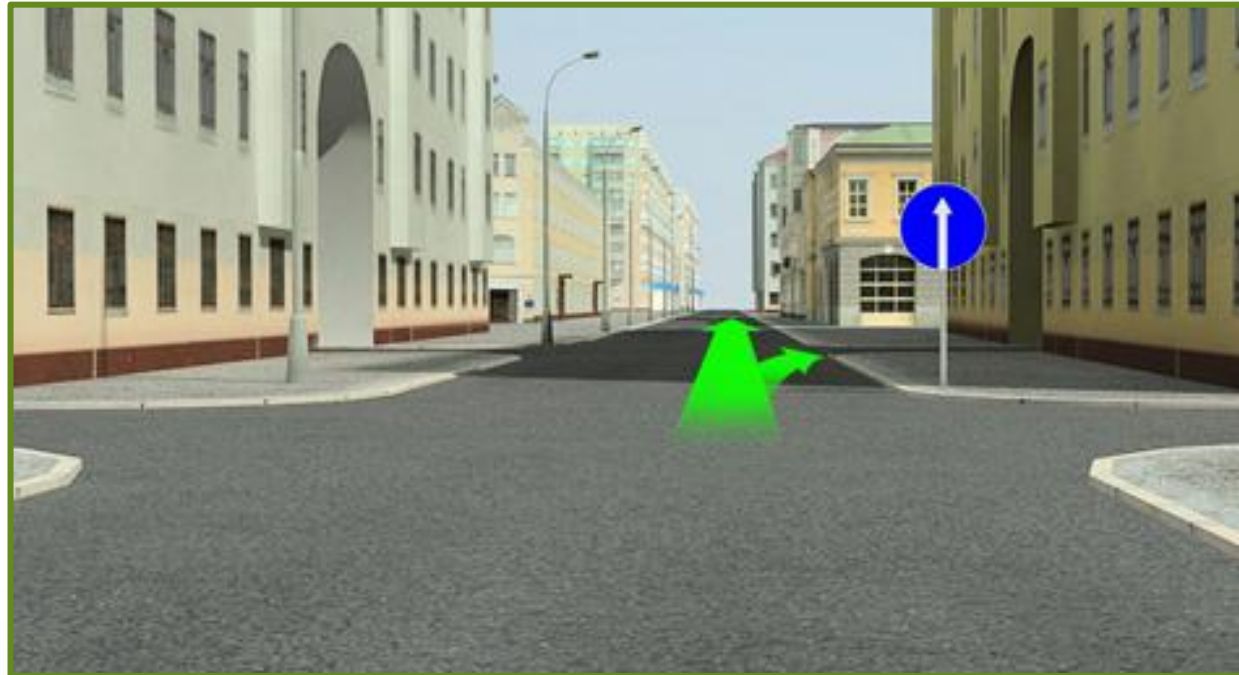
В этом случае знак «Движение прямо» будет действовать **только на ближайшее пересечение проезжих частей.**



В данном случае зона действия знака будет распространяться до ближайшего по ходу следования перекрестка. Именно «до перекрестка», то есть на перекрестке знак уже не будет «работать».



И теперь – самое главное. Знак «Движение прямо» до следующего перекрестка будет категорически запрещать поворот налево, разворот. Он будет требовать прямолинейного движения. Но при этом, в качестве бонуса, водителю **разрешается повернуть направо** во дворы или иную прилегающую территорию.



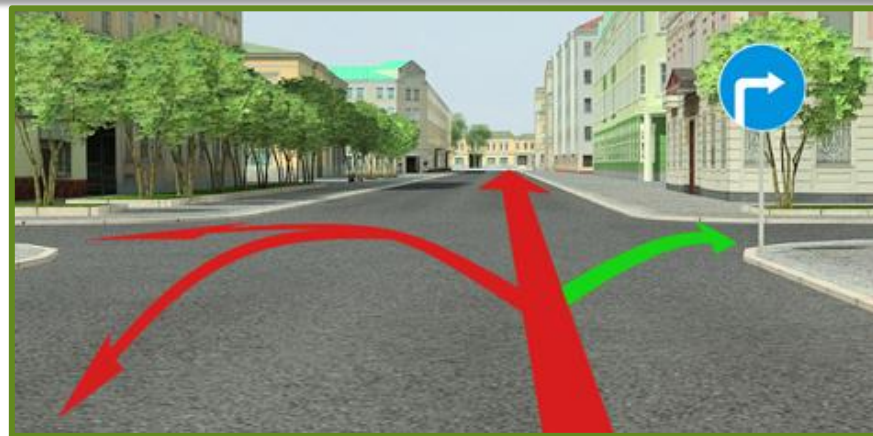
знак «Движение прямо» могут игнорировать водители **маршрутных транспортных средств**. Он делает для них исключение.

4.1.2 «ДВИЖЕНИЕ НАПРАВО»



4.1.2

Иногда в целях беспрепятственного движения или обеспечения безопасности возникает необходимость обязать водителей двигаться только направо. Это предписание осуществляется с помощью знака «Движение направо».



Необходимо помнить, что на сложном перекрестке, образованном двумя и более пересечениями проезжих частей, знак будет действовать только на том пересечении, перед которым установлен.

Также необходимо помнить, что знак «Движение направо» **не действует в отношении маршрутных транспортных средств.**



4.1.3 «ДВИЖЕНИЕ НАЛЕВО»

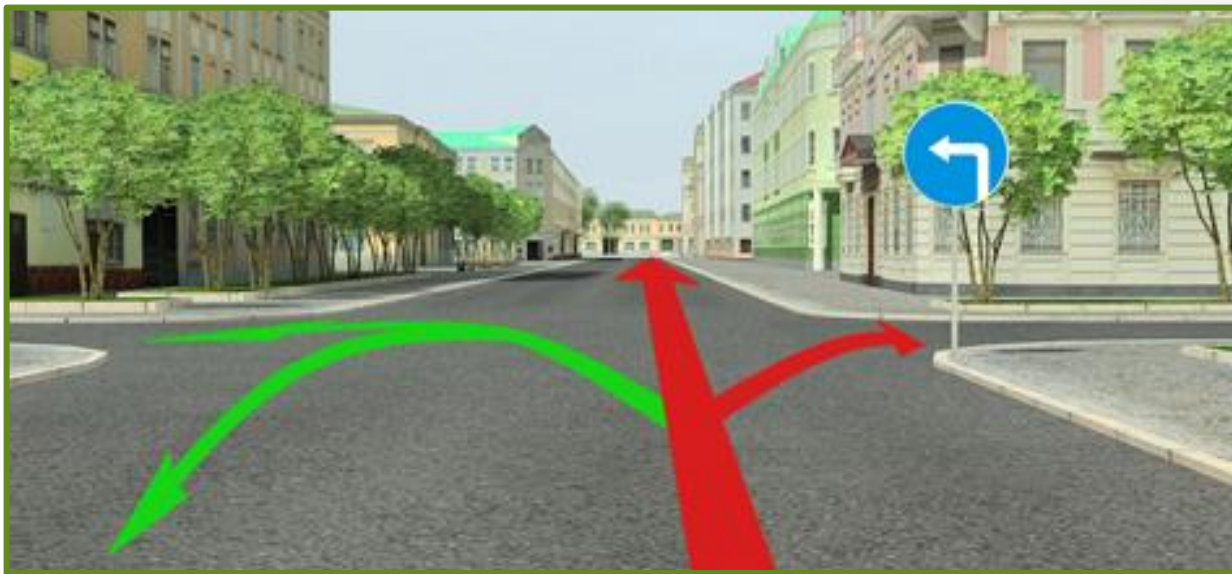


4.1.3

Дорожный знак «Движение налево» устанавливается перед пересечением проезжих частей, на котором возникает необходимость запретить движение прямо и поворот направо.

При этом водители очень часто забывают о том, что данный знак, направлением своей стрелки регламентируя левый поворот, **разрешает и выполнение разворота.**

знак «Движение прямо» могут игнорировать водители **маршрутных транспортных средств.** Он делает для них исключение.



4.1.4 «ДВИЖЕНИЕ ПРЯМО ИЛИ НАПРАВО»



4.1.4

устанавливается перед пересечением и действует исключительно на данном пересечении, разрешая на нем движение только прямо и направо.

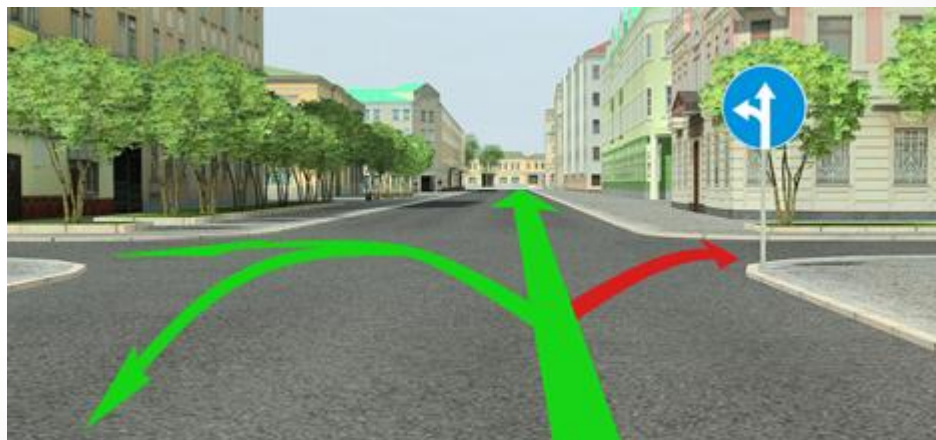


4.1.5 «ДВИЖЕНИЕ ПРЯМО ИЛИ НАЛЕВО»



4.1.5

Очень часто в реальной практике указанный знак применяют для запрещения поворота направо.



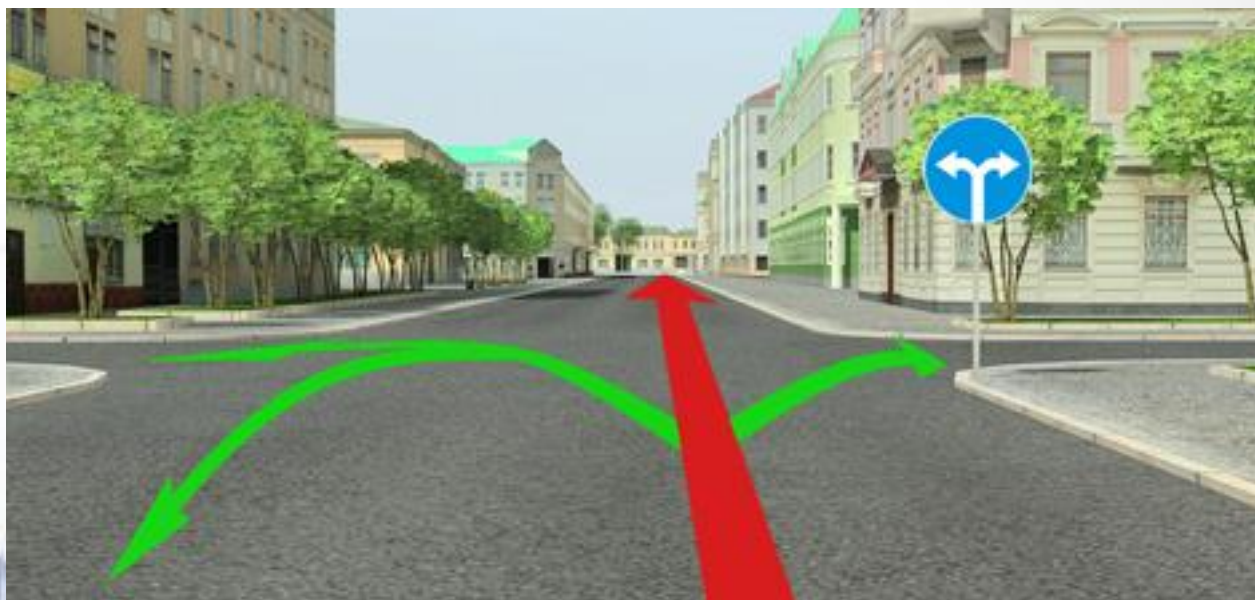
4.1.6 «ДВИЖЕНИЕ НАПРАВО ИЛИ НАЛЕВО»



4.1.6

Знак «Движение направо или налево» предписывает водителю транспортного средства двигаться в направлении стрелок: либо направо, либо налево. Однако данный знак, регламентирующий левый поворот, одновременно разрешает и осуществление разворота.

знак «Движение прямо» могут игнорировать водители **маршрутных транспортных средств**. Он делает для них исключение.



4.2.1 «ОБЪЕЗД ПРЕПЯТСТВИЯ СПРАВА»



4.2.1

Знак 4.2.1 «Объезд препятствия справа» призван внести ясность в непростую дорожную ситуацию. Он четко укажет, по какой траектории следует объехать мешающий нормальному движению объект. А сделать это можно будет только справа от него. Иной вариант (то есть объезд слева) недопустим.

Зона действия знака – это место расположения самого объекта, затрудняющего движение. После проезда препятствия действие знака прекращается.

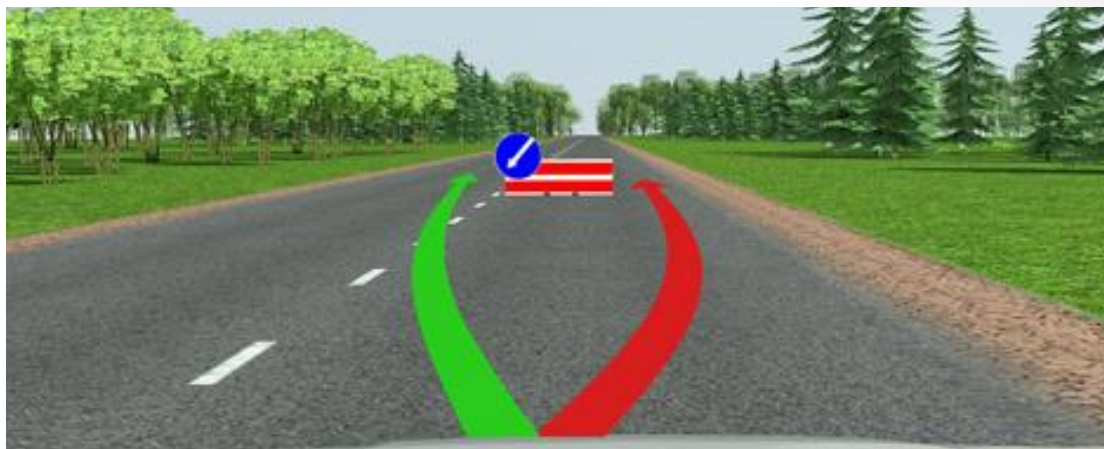


4.2.2 «ОБЪЕЗД ПРЕПЯТСТВИЯ СЛЕВА»



4.2.2

Требования знака элементарны: водителю предписывается объезжать препятствие исключительно с левой стороны. И даже, несмотря на то, что осуществить объезд справа тоже физически возможно, ПДД четко прописывают действия водителя — только слева.



Достаточно часто знак «Объезд препятствия слева» можно встретить на автомобилях, принадлежащих коммунальным службам, предприятиям благоустройства, дорожно-ремонтным службам, которые выполняют сезонные работы по уборке дорожной территории, проводят мероприятия по ремонту дорожного полотна и пр.



4.2.3 «ОБЪЕЗД ПРЕПЯТСТВИЯ СПРАВА ИЛИ СЛЕВА»



4.2.3

В отличие от своих собратьев — знаков [4.2.1](#) и [4.2.2](#), — которые регламентируют объезд либо справа, либо слева, дорожный знак «Объезд препятствия справа или слева» выглядит весьма демократично.

Он предоставляет водителю самому выбрать альтернативный вариант объезда препятствия — как справа, так и слева.



Знак 4.2.3 «Объезд препятствия справа или слева» — весьма популярное средство регулирования движения при выполнении дорожно-ремонтных работ посреди проезжей части, а также при объезде тумб, ограждений, металлических и железобетонных отбойников, вертикальных элементов опорных конструкций мостов, эстакад, путепроводов и т.д.

4.3 «КРУГОВОЕ ДВИЖЕНИЕ»



4.3

Дорожный знак 4.3 «Круговое движение» должен устанавливаться на всех въездах на перекресток, где организовано соответствующее круговое движение. Следовательно, зона действия знака ограничивается пределами данного перекрестка.



4.4 «ВЕЛОСИПЕДНАЯ ДОРОЖКА»



4.4

Дорожный знак «Велосипедная дорожка» как раз и применяется для выделения специального участка дороги, предназначенного для движения велосипедов, мопедов и скутеров и пр., которые, как известно, не являются механическими транспортными средствами.



4.5 «ПЕШЕХОДНАЯ ДОРОЖКА»



4.5

Данный знак формирует собой участок дороги, предназначенный для движения исключительно пешеходов. Иными словами, транспортные средства (и механические, и немеханические) не могут воспользоваться данным участком для движения, остановки и стоянки.

Кстати, велосипедисты, водители мопедов, скутеров, мотоциклов могут двигаться по пешеходным дорожкам, предварительно спешившись. В этом случае, как известно, они по Правилам превращаются в пешеходов.

Главным отличием пешеходной дорожки от тротуара является то, что тротуар – это элемент дороги. А, следовательно, факт наличия тротуара предполагает наличие и проезжей части.

А вот пешеходная дорожка – это особый и самостоятельный вид дороги, где ее проезжая часть (если вообще применим такой термин) предназначена для движения только пешеходов.



4.6 «ОГРАНИЧЕНИЕ МИНИМАЛЬНОЙ СКОРОСТИ»



4.6



4.7

Исходя даже из названия, становится понятно, что данный предписывающий знак является антиподом запрещающего знака «Ограничение максимальной скорости». Только требования его противоположные – скорость транспортного средства **не должна быть меньше** величины, указанной на знаке.

То есть водитель, выполняя требование знака «Ограничение минимальной скорости», обязан двигаться со скоростью либо обозначенной знаком, либо с большей.



Зона действия знака «Ограничение минимальной скорости» начинается непосредственно в месте его установки и распространяется до следующих участков дороги:

1. До места установки специального знака, отменяющего введенный скоростной режим - 4.7 «**Конец зоны ограничения минимальной скорости**»;
2. До ближайшего по ходу следования перекрестка;
3. До конца «настоящего» населенного пункта (то есть места установки знака «Конец населенного пункта» в черно-белом цветовом исполнении).

4.7 «КОНЕЦ ЗОНЫ ОГРАНИЧЕНИЯ МИНИМАЛЬНОЙ СКОРОСТИ»



4.7

Иными словами, водитель отныне избавлен от необходимости двигаться с указанной или большей скоростью.



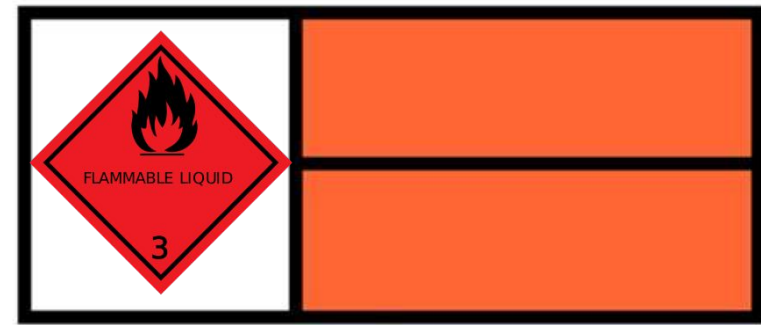
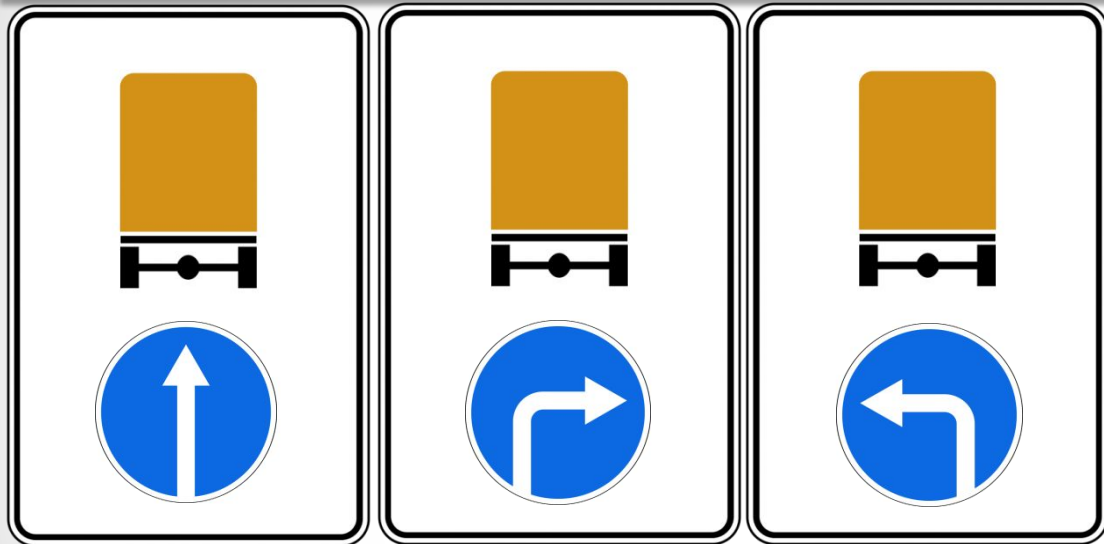
Кроме того, знак 4.7 «Конец ограничения минимальной скорости» используется и для отмены действия знаков 5.15.3 «Начало полосы».



5.15.3

4.8.1 – 4.8.3 «НАПРАВЛЕНИЕ ДВИЖЕНИЯ ТРАНСПОРТНЫХ СРЕДСТВ С ОПАСНЫМИ ГРУЗАМИ»

4.8.1 – 4.8.3 «Направление движения транспортных средств с опасными грузами». Движение транспортных средств, оборудованных опознавательными знаками (информационными таблицами) «Опасный груз», разрешается только в направлении, указанном на знаке:



<http://autoass.ru/dorozhnye-znaki/znaki-osobyx-predpisaniy>