


ГООУ НПО ПКСЛ

Кровотечения. Первая помощь при кровотечениях

**Преподаватель – организатор ОБЖ
Баранов М.Б.**

**г. Белогорск
2013 г.**



Во многих случаях при ранении мягких тканей достаточно наложить повязку и не беспокоить рану. Но встречаются случаи, когда требуется более квалифицированная помощь. Для этого нужно знать, как распознавать и как обрабатывать наиболее часто встречающиеся травмы — кровотечения и раны.



Кровь выполняет три основные функции:

Подача кислорода и питательных веществ к тканям организма и вывод продуктов жизнедеятельности

Защита организма от заболеваний путём выработки антител и защита от инфекции

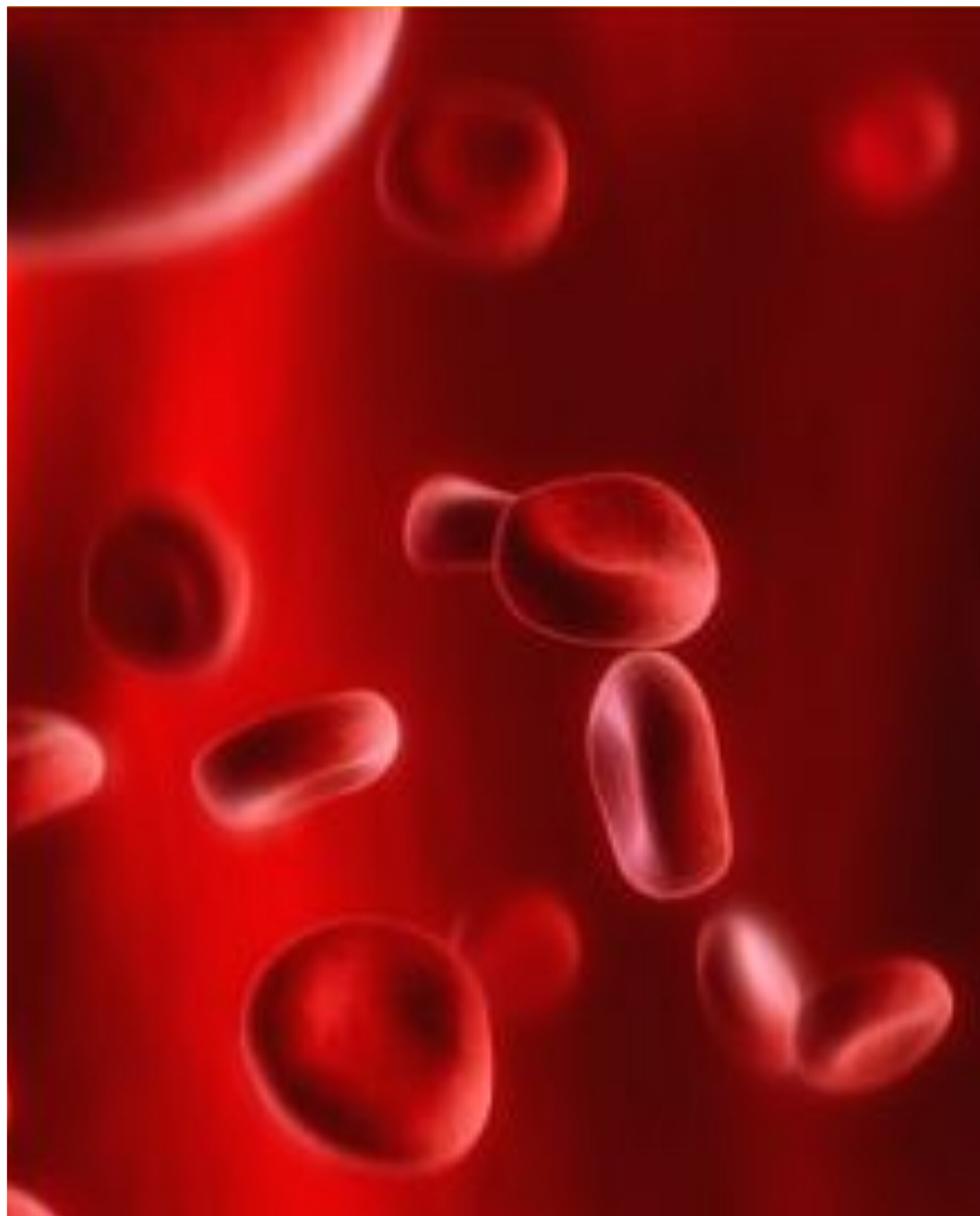
Поддержание постоянной температуры тела за счёт циркуляции крови по всему организму

Кровотечение вызывает несколько реакций в организме:

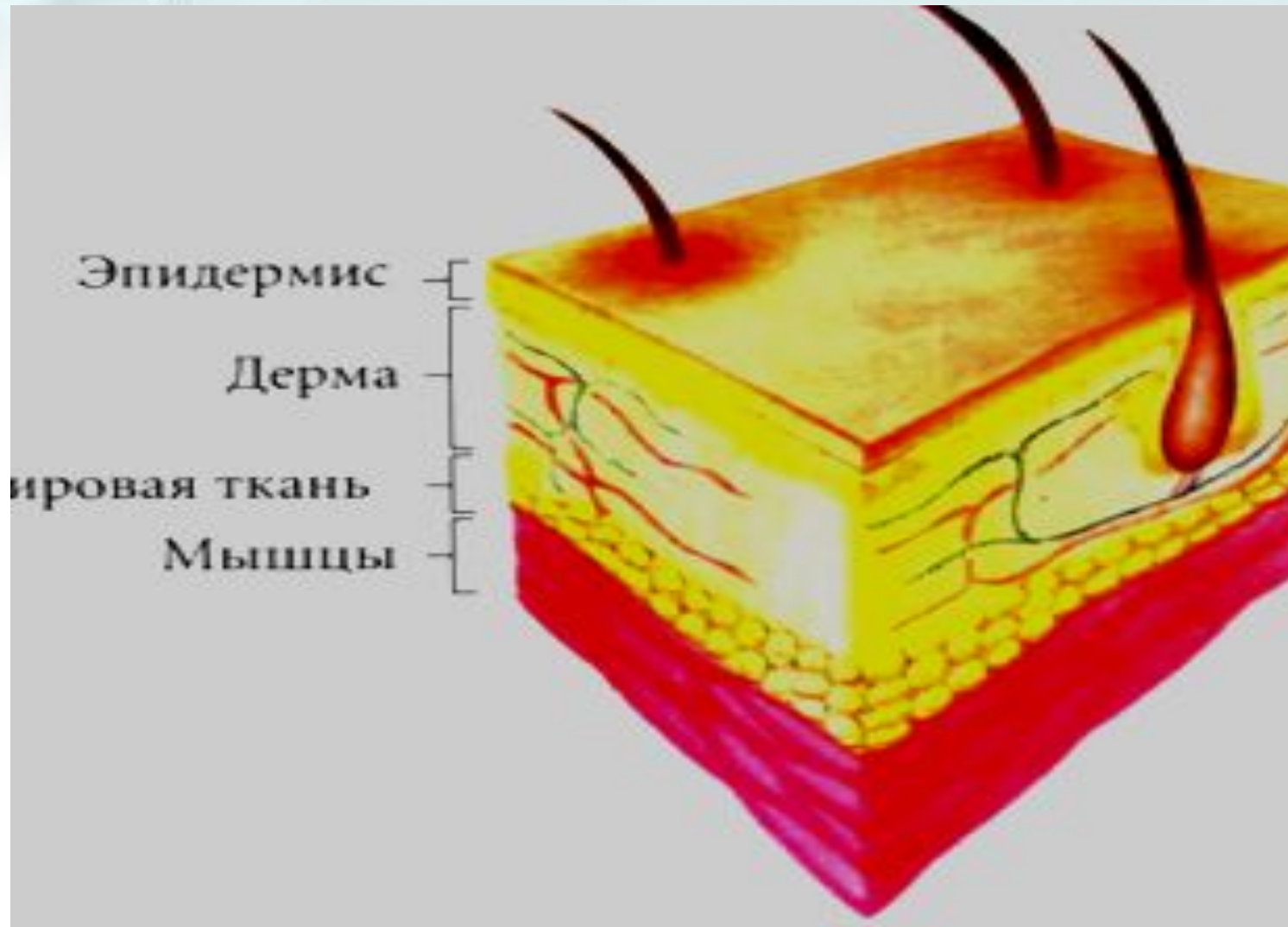
- **Мозг, сердце и почки стараются моментально компенсировать кровопотерю, чтобы поддержать приток насыщенной кислородом крови к жизненно важным органам.**
- **Кровь в области раны начинает свёртываться.**
- **Организм также начинает вырабатывать больше красных кровяных телец (эритроцитов), что помогает увеличить подачу кислорода к клеткам.**



**Эритроциты –
красные кровяные
клетки**



Мягкие ткани



ВНУТРЕННЕЕ КРОВОТЕЧЕНИЕ

(паренхиматозное) –

орган или часть тела получает удар,
например, при ударе ногой о стол.

- сильный удар о тупой предмет,
например, при падении с большой

ВЫСОТЫ

ВНЕШНЕЕ КРОВОТЕЧЕНИЕ -

острый предмет,
например нож,
прокалывает кожу и
повреждает другие
органы

КРОВОТЕЧЕНИЯ

Наружное кровотечение



Вызывает повреждение сосудов с выходом крови на поверхность кожи.

Незначительные кровотечения останавливаются сами примерно через 10 минут по мере свёртывания крови.

Но при повреждении крупных сосудов кровь вытекает слишком быстро, не успевая свёртываться, кровотечение может представлять угрозу для жизни, особенно детей и младенцев.

Признаки и симптомы сильного наружного кровотечения

АРТЕРИАЛЬНОЕ



1. Слабость
2. Сильная боль в повреждённой части тела
3. Ярко красный цвет крови
4. Кровь обычно бьёт из раны фонтаном

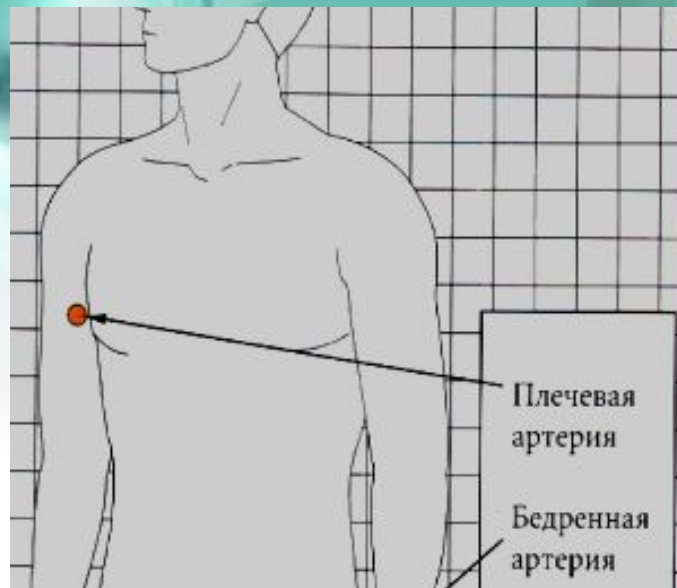
Первая помощь при наружном кровотечении

Первая помощь направлена на:

- 1. Остановку кровотечения**
- 2. Защиту раны от заражения**



Точки пальцевого прижатия артерий



**Существует много точек прижатия артерий,
но следует помнить две основные:**

плечевая и бедренная

- Эта манипуляция должна проводиться по крайней мере 10 минут.
- Её основной недостаток в том, что человек, оказывающий помощь, не в состоянии в это время осуществлять другие действия.

Пальцевое прижатие артерий



Наложение жгута



Наложение жгута является эффективным способом полной остановки артериального кровотечения при неконтролируемом кровотечении в конечностях.

Пример наложения жгута – при открытом переломе конечности

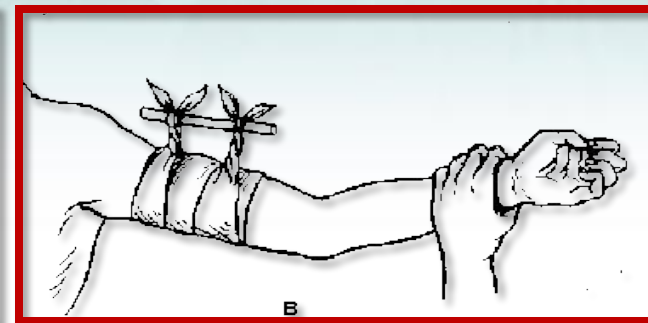
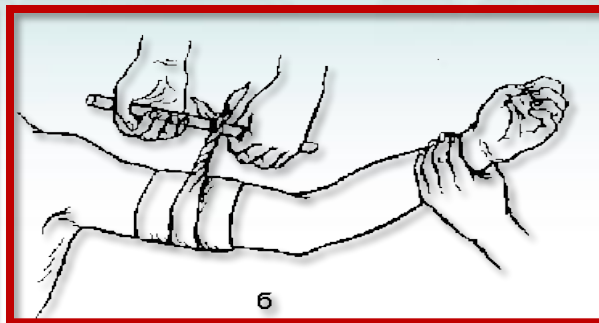
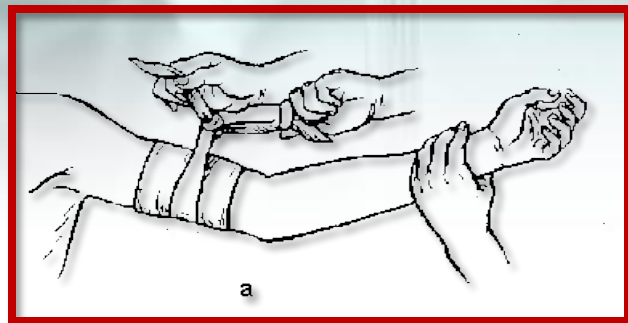
Человек, оказывающий первую помощь должен знать, что наложение на повреждённую конечность прекращает поступление крови к отделам, расположенным ниже жгута, что может привести к повреждению нервов, кровеносных сосудов и, в конечном итоге, потере конечности

Правила наложения жгута



1. Жгут должен быть наложен выше повреждения
2. Поместите салфетку или чистую ткань между повреждённой конечностью и жгутом
3. В качестве жгута можно использовать широкую полоску материи. **Не используйте:** верёвку или бечёвку, так как они могут повредить расположенные ниже ткани
4. Завяжите жгут, пока кровотечение не прекратится
5. Ослабляйте жгут через каждые 30 мин.; запишите время, когда он был наложен; не закрывайте жгут одеждой или одеялом (жгут накладывается зимой-1ч., летом-2ч.)

Наложение закрутки:



- 1. Закрутку изготавливаем из подручных материалов: платков, кусков материи, марли и т.д.**
- 2. Обматываем конечность, прочно завязываем концы, вставляем между кольцами кусок прочной палки, вращаем по окружности, сдавливаем сегмент конечности и кровеносные сосуды (артерии) до прекращения кровотечения из раны.**
- 3. Палку фиксируем дополнительным бинтом.**

Признаки и симптомы сильного наружного кровотечения

ВЕНОЗНОЕ



1. Кровь равномерно вытекает из раны
2. Кровь тёмно-красного или бордового цвета



Прижмите рану

- 1. Наложите на рану стерильную тампон-повязку или чистую ткань**
- 2. Попросите пострадавшего плотно прижать ткань к ране своей рукой. Если это невозможно, то сделайте сами**
- 3. Не теряйте времени, стараясь промыть рану**

Наложение давящей повязки



- 1. Полностью забинтуйте повреждённое место, накладывая бинт спирально**
- 2. Завяжите или закрепите бинт пластырем или булавкой**
- 3. Если кровь просачивается через бинт, наложите дополнительные салфетки и замотайте их бинтом поверх старой повязки.**
- 4. Не снимайте салфетки, уже пропитанные кровью.**

Приподнимите повреждённую конечность



**Поврежденная часть
должна по возможности
находиться выше
уровня сердца**

**Положите пострадавшего на
спину**

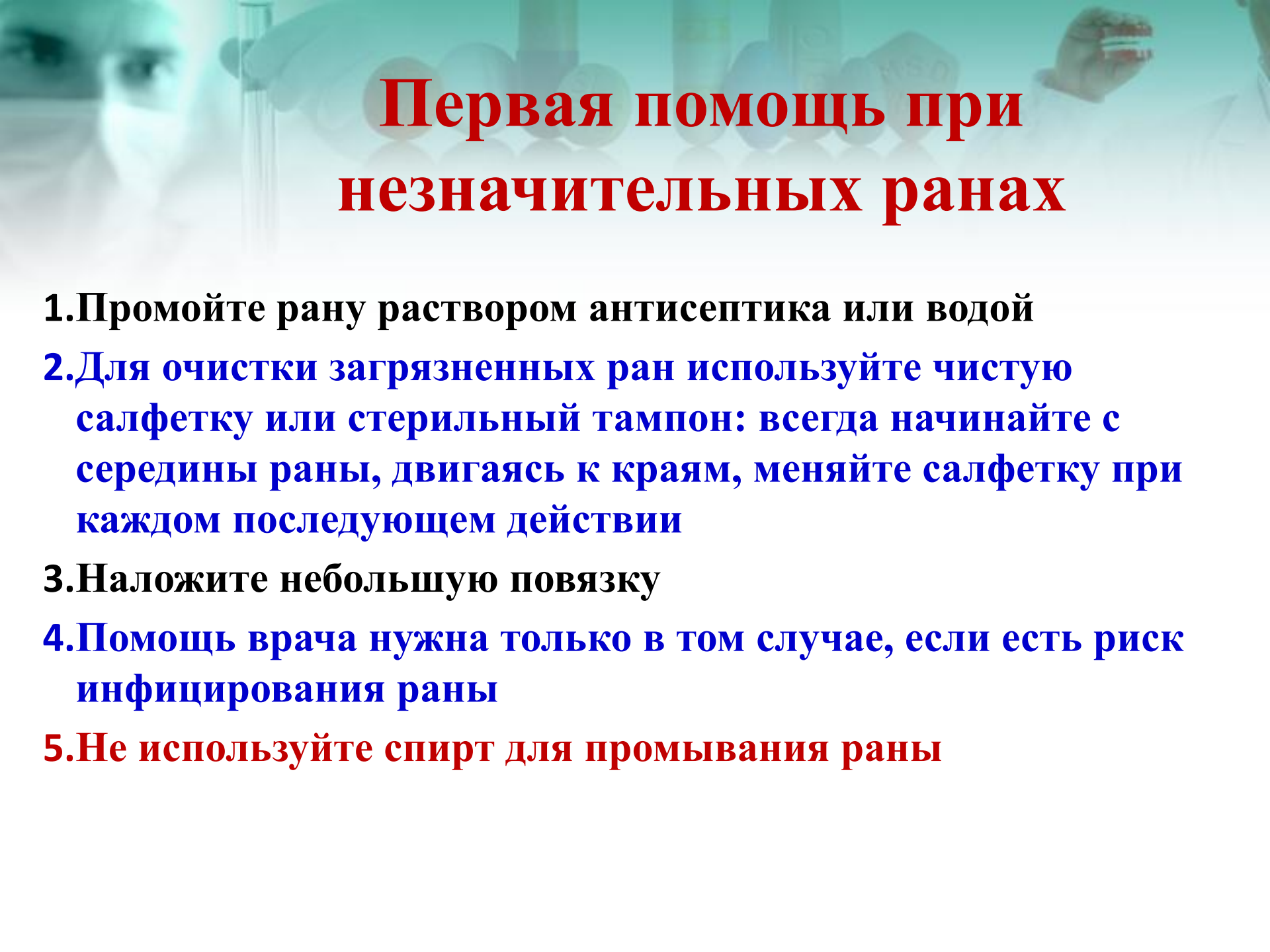


Незначительные раны



Признаки и симптомы:

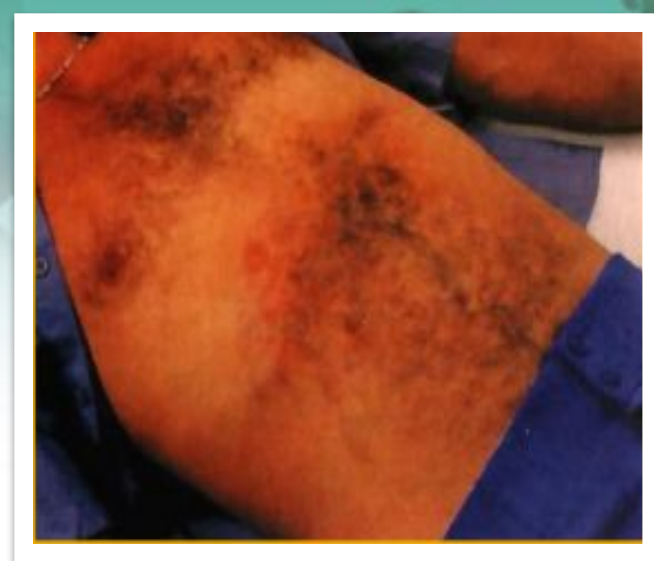
1. При капиллярном кровотечении кровь как бы сочится из ранки
2. Кровь вытекает под низким давлением
3. Кровь из капилляров обычно не такая яркая, как артериальная
4. Свёртывание крови происходит быстро



Первая помощь при незначительных ранах

- 1. Промойте рану раствором антисептика или водой**
- 2. Для очистки загрязненных ран используйте чистую салфетку или стерильный тампон: всегда начинайте с середины раны, двигаясь к краям, меняйте салфетку при каждом последующем действии**
- 3. Наложите небольшую повязку**
- 4. Помощь врача нужна только в том случае, если есть риск инфицирования раны**
- 5. Не используйте спирт для промывания раны**

Внутреннее кровотечение



Признаки и симптомы выражены не так ярко и могут выявиться лишь спустя некоторое время:

Посинение кожи (образование синяка в области травмы)

Мягкие ткани болезненны, опухшие или твёрдые на ощупь

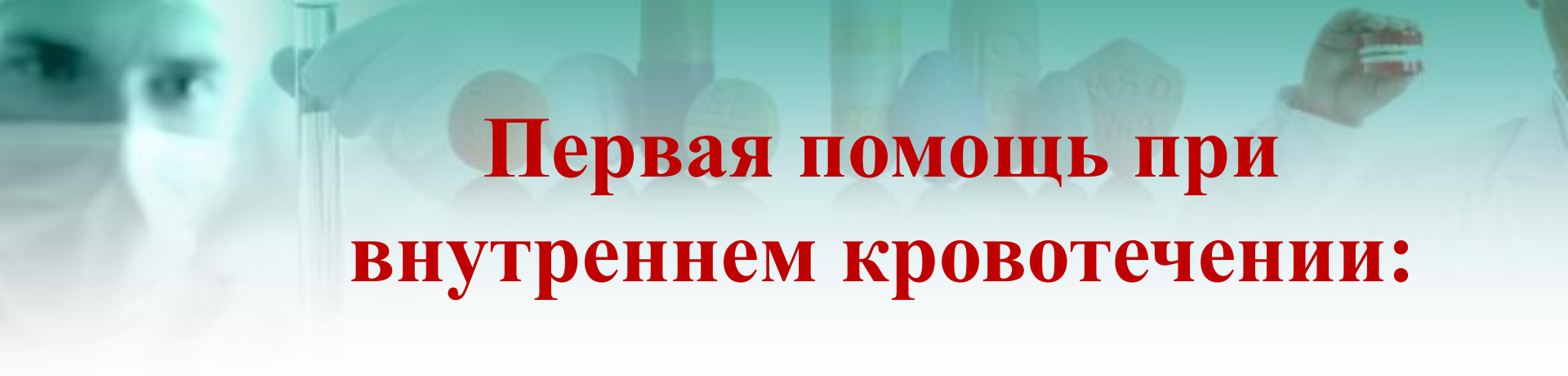
Чувство волнения или беспокойства у пострадавшего

Учащённый слабый пульс, частое дыхание, тошнота или рвота, снижение уровня сознания

Бледная кожа, прохладная или влажная на ощупь

Чувство неутолимой жажды

Кровотечение из естественных отверстий организма (нос, рот и т.д.)



Первая помощь при внутреннем кровотечении:

- 1. Оказывайте помощь при шоке или при предотвращении его развития**
- 2. Холодный компресс облегчает боль и снимает припухлость. Прикладывайте холод на 15 минут через каждый час**
- 3. Срочная госпитализация**



ШОК

Шок обычно происходит в результате обширного внутреннего или наружного кровотечения, так как это приводит к уменьшению объема циркулирующей крови, что снижает приток кислорода к жизненно важным органам.

Шок является состоянием, угрожающим жизни и может привести к смерти.



Признаки и симптомы шока

- 1. Бледная, холодная и влажная кожа**
- 2. Слабость, беспокойство, сухость во рту**
- 3. Слабый учащённый пульс, учащённое дыхание**
- 4. Спутанное сознание или бессознательное состояние**

ПОМНИТЕ!

Для оказания первой помощи пострадавшему не обязательно знать причину, вызывающую шок, или видеть кровотечение.

Первая помощь при шоке



- 1. Поддерживайте нормальную температуру тела, накройте его одеялом**
- 2. Попросите занять положение лёжа**
- 3. Поднимите ноги на 30 см выше уровня тела, чтобы улучшить приток крови к жизненно важным органам. Ноги поднимать не следует, если возможна травма головы, шеи позвоночника, бедра или голени, есть подозрение на инсульт, сердечный приступ или вы не уверены в состоянии пострадавшего**
- 4. Попытайтесь устранить причину, вызвавшую шок, например, наружное кровотечение**
- 5. Успокойте пострадавшего**
- 6. Не давайте пострадавшему питьё (смачивайте губы пострадавшего водой, если он испытывает жажду)**



Список используемых сайтов и литературы:

- **Учебник ОБЖ –Первая медицинская помощь**
- **Атлас добровольного спасателя**