

Перед человечеством стоит ряд глобальных проблем, которые возникли в ходе развития цивилизации. Это, прежде всего, демографическая проблема, порождаемая перенаселением, миграцией, старением и являющаяся одной из первопричин ряда других глобальных проблем. Это - экологическая проблема с ее многочисленными составляющими, в том числе изменением глобального климата и истощением озонового слоя. Это - проблемы войны и мира, проблемы природных катастроф и техногенной безопасности, это, наконец, проблемы энергетики, истощения невозобновимых ресурсов, бедности, занятости, нехватки продовольствия, межэтнического противостояния, религиозной нетерпимости, организованной преступности, терроризма, информационной безопасности, здравоохранения, генетической безопасности, **опасные ситуации природного характера** духовно-нравственной сферы и др.



Опасные  
ситуации



Техногенног  
о характера

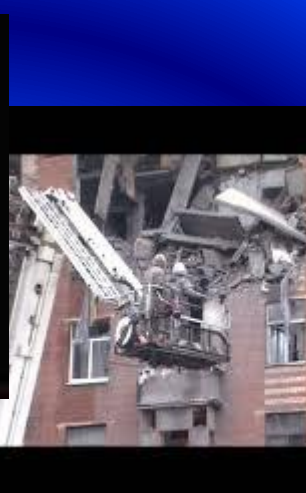
Чрезвычайная ситуация - в РФ – это обстановка на определенной территории, сложившаяся в результате аварии, опасного природного явления, катастрофы, стихийного или иного бедствия, которые могут повлечь или повлекли за собой человеческие жертвы, ущерб здоровью людей или окружающей природной среде, значительные материальные потери и нарушение условий жизнедеятельности людей.

Источник чрезвычайной ситуации – это опасное природное явление, авария или опасное техногенное происшествие, широко распространенная инфекционная болезнь людей, сельскохозяйственных животных и растений, а также применение средств вооружения, в результате чего произошла чрезвычайная ситуация.



Прогресс науки и развитие техносферы создали ряд серьезных угроз человеку и среде его обитания. Вместе с тем, развитие техносферы сегодня - необходимое условие выживания. Кроме того, очевидно, что сотни тысяч людей страдают от всевозможных чрезвычайных ситуаций вовсе не из-за различных пороков техносферы. Причина кроется в сложнейших процессах развития общества.





**1** Стихийное бедствие катастрофическое природное явление (или процесс), который может вызвать человеческие жертвы, значительный материальный ущерб и другие тяжелые последствия. Наиболее опасные природные явления – землетрясения, наводнения, ураганы, бури, штормы, смерчи, сели, оползни, снежные заносы, лавины, пожары. Стихийные бедствия возникают внезапно .

**2** Землетрясение –это природное явление, сопровождающееся подземными толчками и колебаниями земной поверхности, появлением трещин, смещений в грунте, грязевых потоков, снежных лавин, цунами и т.д. Землетрясения обычно охватывают обширные территории. При сильных землетрясениях нарушается целостность грунта, разрушаются здания и сооружения, выводятся из строя коммунально-энергетические сите, возможны человеческие жертвы.

**3** Ураганы, тайфуны, штормы, бури, смерчи природы представляют собой чрезвычайно быстрые перемещения воздушных масс, зачастую имеющие катастрофические последствия. Градация скоростей ветра дается по шкале Бофорта. В ней принята 17-балльная система деления скоростей ветра и даются примерные разрушения, возникающие при различной силе ветра.

**4** Стихийные действия сил природы, пока еще не в полной мере подвластные человеку, наносят экономике государства и населению огромный ущерб.

**5** Наводнение это значительное затопление местности в результате подъема уровня воды в реке, озере, водохранилище, вызываемого притоком воды в период снеготаяния или ливней, ветровых нагонов воды, при заторах льда на реках, прорыве плотин и ограждающих дамб, завалах рек при землетрясениях, горных обвалах или селевых потоках. Наводнения часто сопровождаются человеческими жертвами и наносят огромный материальный ущерб: повреждаются и разрушаются жилые и производственные здания, автомобильные и железные дороги, линии электропередач, связи, гибель скота и урожая сельскохозяйственных культур, порча и уничтожение сырья, топлива, продуктов питания, кормов и удобрений и др.

**6** Сель это внезапно формирующийся в горах поток смеси воды, обломков горных пород и грунта, возникающий в бассейнах небольших рек и сухих руслах после интенсивного таяния снега, ливневых осадков, а также прорывов моренных и завальных озер при обвалах, землетрясении, оползнях.

**7** Ландшафтные пожары имеют причинами возникновения неосторожное обращение с огнем, нарушение правил пожарной безопасности, удары молний, а также самовозгорание торфа и сухой растительности.

**1 Аварии на железнодорожном транспорте** могут быть вызваны столкновением поездов, их сходом с рельсов, пожарами и взрывами. При возгорании непосредственную опасность для пассажиров представляют огонь и дым, а также удары о конструкции вагонов, что может привести к ушибам, переломам или гибели людей. Для уменьшения последствий возможной аварии пассажиры должны строго соблюдать правила поведения в поездах

**2 Аварии в метрополитене.** Чрезвычайные ситуации на станциях, в тоннелях, в вагонах метрополитена возникают в результате столкновения и схода с рельсов поездов, пожаров и взрывов, разрушения несущих конструкций эскалаторов, обнаружения в вагонах и на станциях посторонних предметов, которые могут быть отнесены к категории взрывоопасных, самовозгорающихся и токсичных веществ, а также падения пассажиров с платформы на пути.

**3 Аварии на автомобильном транспорте.** Автомобильный транспорт является источником повышенной опасности, а безопасность участников движения во многом зависит непосредственно от них самих. Одним из правил безопасности является неукоснительное выполнение требований дорожных знаков.

**4 Аварии на морском и речном транспорте.** При кораблекрушении по распоряжению капитана спасательная команда осуществляет посадку пассажиров в шлюпки и на плоты в следующей последовательности: вначале дети и женщины, раненые и старики, а затем – здоровые мужчины.

**5 Аварии на авиационном транспорте.** Безопасность полета зависит не только от экипажа, но и от пассажиров. Пассажиры обязаны занимать места согласно номерам, указанным в авиабилетах. Садиться в кресло следует так, чтобы в случае аварии не травмировать ноги. Заняв свое место, пассажир должен выяснить, где находятся аварийные выходы, медицинская аптечка, огнетушители и другое вспомогательное оборудование. Если полет будет проходить над водой, то следует до взлета узнать, где находится спасательный жилет и как им пользоваться.

1



2



3



4



5

