

**Исследовательская работа**  
**на тему: «Как я выбираю свою**  
**будущую профессию»**

---

---

***Если человек не знает, к  
какой пристани он держит  
путь, для него ни один  
ветер не будет попутным.***

***Сенека***

---

- 
- **Цель исследования –**  
продвинуться в процессе принятия  
решения о выборе профессии.
-

# ***Задачи:***

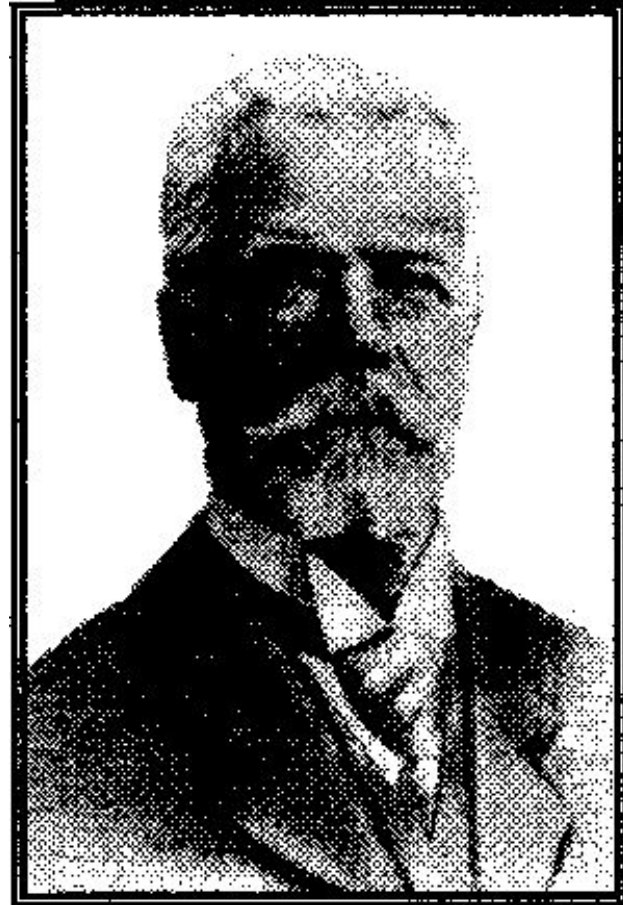
---

- Получение, структурирование и анализ информации о мире профессий и о профессии менеджера.
  - Анализ собственных интересов, склонностей и потребностей, соотнесение их с имеющимися возможностями и рынком труда.
  - На основе полученной информации рассмотреть все возможные варианты и самостоятельно принять решение о предпочтительной профессии.
-

# История профессии

---

- В переводе с английского языка слово manager означает – руководитель, заведующий, директор, управляющий.
- У истоков классической теории управления стоял француз Анри Файоль (1841-1925), считающийся «отцом научного менеджмента».



# ***Специальности, существующие в рамках профессии***

---

- Менеджер по персоналу
- менеджер по рекламе
- менеджер по производству
- по сбыту
- по финансам
- по продажам и т.д.



# **требования профессии к** **человеку** **Способности**

---

- Высокоразвитые организаторские способности (способность руководить);
  - Коммуникативные способности (умение входить в контакт, налаживать взаимоотношения);
  - Способность управлять собой;
  - Высокая способность влиять на окружающих;
  - Способность руководить;
  - Способность формировать и развивать эффективные рабочие группы;
  - Способность решать проблемные ситуации в короткие сроки;
  - Хорошо развитые аналитические способности;
  - Высокий уровень понятийного мышления.
-

# ***Личные качества, интересы и склонности***

---

- умение прогнозировать, предвидеть ситуацию;
  - уверенность в себе, в принимаемых решениях;
  - энергичность;
  - чёткие личные цели (знает, чего хочет от своей работы);
  - умение подчиняться требованиям, нормам организации;
  - эрудированность;
  - стремление к постоянному личному росту.
-



# **эффективности профессиональной деятельности**

---

- отсутствие организаторских способностей;
  - боязнь неудачи, неуверенность в себе;
  - неумение управлять собой;
  - неорганизованность, недисциплинированность;
  - безынициативность;
  - неспособность принимать решения;
  - косность (неумение, нежелание изменяться, изменять поведение под влиянием окружающей среды);
  - склонность перекладывать ответственность на других.
-



# Сведения о профессиональной подготовке

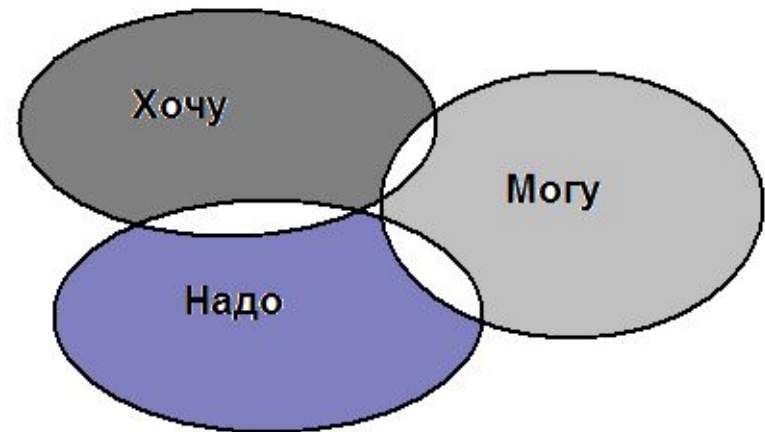
<b>ВУЗ</b>	<b>Факультет</b>	<b>Вступительные экзамены</b>	<b>Срок обучения</b>
<b>Нижегородский государственный университет имени Н.И. Лобачевского</b>	<b>Экономический</b>	<i>Русский язык Математика Иностранный язык</i>	<b>5 лет</b>
<b>Нижегородский государственный технический университет имени Р.Е. Алексеева</b>	<b>Экономики, менеджмента и инноваций</b>	<b>Русский язык Математика Обществознание</b>	<i>5 лет</i>
<b>Нижегородский государственный архитектурно-строительный университет</b>	<i>Экономики, права и менеджмента</i>	<b>Русский язык Математика Обществознание</b>	<i>5 лет</i>
<b>Нижегородский государственный коммерческий</b>	<b>Экономики и менеджмента</b>	<i>Русский язык Математика Обществознание</i>	<b>5 лет</b>

# Обоснование выбора профессии

---

Успешно выбранная профессия – та, которая соответствует возможностям («Я - могу») человека, которой он увлечен («Я - хочу») и которая востребована («Я - надо») обществом. Исходя из этого я выбираю свою будущую профессию.

---



# Индивидуальная диагностическая информация

---



- С помощью опросника Г. Айзенка определила тип своего темперамента: я – сангвиник.
  - По результатам опросника Е.А. Климова наиболее предпочтительными сферами человеческой деятельности для меня являются: «Человек» и «Знаковая система».
  - Тип профессиональной направленности личности (по Дж. Голланду) – предприимчивый (11 баллов) и социальный (9 баллов).
  - - С помощью методики «Карта профессиональных интересов» А.Е. Голомштока конкретизировались области моих профессиональных интересов. На момент опроса это – экономика и иностранный язык.
  - Анализ полученных результатов по методике изучения коммуникативных и организаторских способностей (КОС-1, авторы В.В. Синявский, Б.А. Федоришин) позволяет предположить, что я обладаю очень высоким уровнем проявления организаторских склонностей и средним уровнем коммуникативных склонностей.
-

# **Выводы:**

---

- - Во-первых, я усовершенствовала свои умения поиска и структурирования информации, пополнила свои знания, что позволило мне понять, насколько мир профессий динамичен и изменчив.
  - - Во-вторых, я продвинулась в осознании своих индивидуальных особенностей, соотнесла их с требованиями профессии менеджер и с теми возможностями, которые даст мне эта профессия.
  - - В-третьих, на сегодняшний день для меня профессия менеджер является наиболее актуальной. В тоже время мои предпочтения могут измениться, поскольку я сама меняюсь и развиваюсь. Данная работа помогла мне понять способы принятия решений и поиска альтернатив, поэтому в дальнейшем, я думаю смогу в автономном режиме сделать выбор.
-