

**Профилактика
употребления ПАВ
(курительных смесей,
наркотических
психоактивных веществ)**

Профилактика употребления ПАВ.

Проблема

- Среди многих проблем, стоящих сегодня перед российским обществом, на одно из первых мест все увереннее выходит проблема наркомании, курения, употребление ПАВ как глобальная угроза здоровью населения страны и национальной безопасности, ибо жертвы всего этого вреда – интеллектуальный и физический потенциал России.
- В условиях усиливающейся наркоагрессии важнейшей стратегической задачей борьбы с наркотизацией молодежи является организация профилактической работы, направленной на формирование ориентации на здоровый образ жизни.
- ...Если мы не начнем задумываться об этом сейчас, то через пару поколений уже и думать-то будет некому и нечем.



Курительные смеси «Спайс»

спайсу
НЕТ



С апреля 2009г. постановлением «Об усилении надзора за реализацией курительных смесей» их продажу запретил главный санитарный врач России Геннадий Онищенко. В данном документе указано, что в смесях «Спайс», «Эксцесс» (Exses), состоящих из гавайской розы, шалфея предсказателей и голубого лотоса, обнаружены психотропные и наркотические вещества, в связи с чем, продажа данных смесей запрещается, регионам необходимо принять меры к их изъятию.



Полностью же курительные смеси запретили 14 января 2010 года. Российское правительство приравнило их к наркотическим средствам, в связи с тем, что согласно экспертизе НИИ питания РАМН, в некоторых смесях, таких как Spice Diamond, Spice Goa Spirit и других выявлены такие растения как: голубой лотос (*Nymphaea caerulea*), шалфей предсказателей (*Salvia divinorum*), гавайская роза (*Argyreia nervosa*). Данные растения обладают психотропным и наркотическим действием, содержат ядовитые компоненты и представляют потенциальную опасность для человека.



**Постановлением
Правительства РФ от 31 декабря
2009 г. № 1186 и № 882 от 30
октября 2010 г. курительные
смеси - «Спайсы» отнесены в
списки наркотических веществ,
психотропных веществ,
запрещенных к хранению,
распространению и
употреблению на территории РФ.**

**Постановления правительства РФ
«О внесении изменений в
некоторые акты правительства
РФ по вопросам, связанным с
оборотом наркотических средств и
психотропных веществ**

от 07.07.2011г. № 540

от 06.10.2011г. № 822

от 03.03.2012г. № 169

Курительные смеси (или курительные миксы)

состоят из трав и экстрактов. Травы, входящие в состав любой курительной смеси, являются энтеогенами и известны человечеству с давних пор.

Энтеогены - вещества, смеси, которые ученые относят к классу растений психотропного действия. Известно, что древние шаманы, ведуны и жрецы различных племен и народностей использовали энтеогены для вхождения в "мистические состояния". Так они "общались с божествами и духами".

В состав курительных смесей могут входить подготовленные особым образом различные части растений: корни, семена, листья, кора, цветы, и пр. Среди популярных растений, используемых для производства ароматических миксов можно назвать шалфей предсказателей, дурман, красный мухомор, малую гавайскую древовидную розу, мимозу, гуарану, кратом. И это далеко не полный перечень существующих растений-энтеогенов.

Курительные смеси делятся на две группы:

К первому виду относятся смеси, состоящие из натуральных растений. Травы перемешиваются между собой в определенных пропорциях и дают так называемый «эффект употребления».

Второй вид курительных миксов – это смеси трав, обработанных химическими веществами (синтетическими каннабиноидами) и полностью произведенные в лабораторных условиях.

Шалфей предсказатель, (Sálvia divinórum)

вид растений из рода Шалфей, из листьев которого получают психоактивный галлюциноген. Эффективными действующими на психику веществами шалфея прорицателей являются *сальвинорины*.

Сальвинорин А — является сильнодействующим растительным галлюциногеном.

Попадает в организм человека при курении или жевании сальвии. Эффект длится от 2 до 10 минут при курении и от 15 минут до 2 часов при жевании.

Механизм действия:

Сальвинорин-А избирательно действуя на опиодные рецепторы, повышает их чувствительность к веществам, выделяемым организмом при формировании эмоций. В результате начинает возникать устойчивая система электрических импульсов в коре головного мозга. На начальном этапе происходит искажение картины, поступающей от органов чувств. Возникают иллюзии, то есть человек видит реально существующие образы искаженно. В дальнейшем возникают галлюцинации. По мере увеличения интоксикации человек все более утрачивает связь с реальностью, становится все менее адекватен.

Эффекты: главным безусловно является галлюциногенный. Выраженность и длительность галлюцинаций нарастают в зависимости от дозы действующего вещества.

Условно выделяют 3 группы эффектов:

Первая группа:

- Иллюзии
- Искажение интерпретации известных фактов
- Возможны обострения латентной психической патологии.

Вторая группа:

- Эйфория
- Панические атаки
- Снижение интенсивности эмоций, вплоть до их исчезновения.

Третья группа:

- Формирование ярких галлюцинаций
- Формирование на основе поступающей от рецепторов информации искаженной картины мира, принимаемой за истинную. Полная утрата адекватности и контакта с реальностью, погружение в собственные переживания.

Малая гавайская древовидная роза (Argyreia nervosa)

Эффекты перорального употребления семян сравнимы с действием ЛСД. Действие этого вещества обычно описывают как «характерно психоделическое». Эффект визуален, с некоторыми изменениями пространства при открытых глазах и узорами при закрытых глазах. Наиболее заметные эффекты — мыслительные, также иногда отмечаются изменения в звуковом восприятии. Временное и пространственное восприятие серьёзно нарушается, вызывая типичное ощущение галлюцинации: «пять минут кажутся часом, а час кажется пятью минутами».

Длительность опьянения варьирует от 4 до 12 часов с пост-эффектами продолжающимися примерно в течение дня.

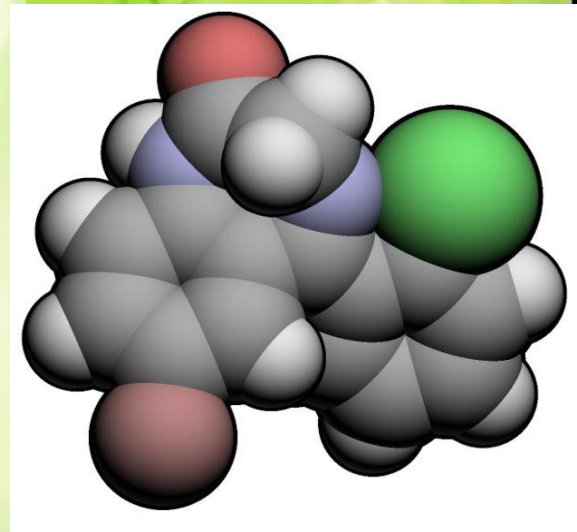
Действие иногда сопровождается желудочным дискомфортом, тошнотой и рвотой, очень часто наблюдается мышечная слабость и головокружение, наступающие из-за сужения сосудов.

Второй вид курительных миксов – это смеси трав, обработанных химическими веществами (синтетическими каннабиноидами) и полностью произведенные в лабораторных условиях.

В составе курительных смесей обнаружен синтетический каннабиноид **JWH-018**.

Вещество **JWH-018** - одно из многих среди сотен других синтетических каннабиноидов, разработанных в последние годы химиком John W. Huffman (откуда и пошло название - JWH) в научной лаборатории университета в Клемсоне, США.

Действие JWH-018 превосходит в пять раз действие ТГК, содержащегося в марихуане. Эффективная доза при курении составляет от 0.5 до 3 мг, при пероральном приеме от 3 до 10 мг.



Спайс (англ. Spice — специя)

марка травяной смеси продающейся в магазинах Европы, Северной Америки и Новой Зеландии с 2002 года как благовония. В интернете травяные смеси Spice стали известны из-за необычного воздействия на человека после её курения.

Производитель разработал несколько разных видов Spice, содержащих некоторые синтетические добавки, и производящих слегка различающиеся эффекты. Имеется и множество других травяных смесей от разных производителей в различных странах мира.

Клиническая картина

опьянения в результате употребления курительных смесей весьма разнообразна и не имеет специфических признаков.

Если говорить о **психотических** проявлениях, то это, как правило, нарушения восприятия: слуховые и зрительные галлюцинации, искажение чувства времени (чаще ощущение, что временные интервалы повторяются, возникает ощущение остановки, замедления времени). Возникает ощущение утраты контроля над телодвижениями. Появляется страх смерти, паника. Не сложно понять, что в таком состоянии очень высока вероятность несчастного случая.

Физиологически:

Артериальное давление варьирует от 70/40 мм.рт.ст до 200/150 мм.рт.ст. Подобного рода проявления представляют серьезную опасность для здоровья человека.



Медики едины в своём мнении, что курительные миксы оказывают пагубное влияние на организм. Воздействие ароматического дыма смесей несёт в себе 3 типа опасности:

1. Местные реакции

2. Центральные реакции

3. Токсические реакции

Местные реакции

Возникающие в результате непосредственного раздражающего действия дыма на слизистые оболочки.

Практически все курильщики миксов жалуются на кашель, слёзотечение, осиплость горла во время и после курения. Регулярное попадание ароматного дыма на слизистую вызывает хронические воспалительные процессы в дыхательных путях (фарингиты, ларингиты, бронхиты). Велика вероятность возникновения злокачественных опухолей ротовой полости, глотки, гортани и бронхов.

Центральные реакции

Воздействие компонентов дыма миксов на центральную нервную систему зависит от состава смеси. Реакции курильщиков весьма многообразны: это может быть эйфория, беспричинный смех или плач, нарушение способности сосредоточиться, ориентироваться в пространстве, галлюцинации, полная потеря контроля над собственными действиями. Все эти реакции сами по себе несут угрозу жизни человека. Известны случаи, когда обкурившиеся подростки отправлялись на прогулку через окно 8-го этажа, срывали с себя одежду и бегали голышом по морозу.

Но эти непосредственные реакции — не самое большое зло. Систематическое курение миксов приводит к необратимым деструктивным процессам в центральной нервной системе. Снижается внимание, ухудшается память, замедляется мыслительная деятельность, появляется склонность к депрессиям. Уже доказано, что большинство курительных смесей вызывают наркотическую зависимость. Курительные смеси могут привести человека к тяжёлой инвалидности по психическому заболеванию.

Токсические реакции

Недозированное поступление с ароматическим дымом сильнодействующих веществ в организм может вызвать непредсказуемые эффекты. **Тошнота, рвота, сердцебиение, повышение артериального давления, судороги, потеря сознания, вплоть до комы.** С такими симптомами в прошедшем году госпитализированы десятки потребителей курительных смесей практически во всех крупных городах России. В большинстве своём это подростки.

Проблема в лечении последствий отравления курительными смесями состоит в том, что у пациентов в крови не обнаруживаются наркотические вещества, а потому диагностировать отравление и назначить адекватное лечение очень непросто.

Внешне опьянение курительными смесями может проявляться следующими признаками:

- Человек тревожен;
- нарушена координация движений, двигательная активность хаотична;
- возможна сонливость;
- заторможенность;
- зрачок чаще расширен, возникают трудности с фокусировкой взгляда;
- речь не внятная;
- возможна выраженная слабость, бледность кожных покровов, тошнота, рвота;
- внимание привлекается с трудом;
- если имеют место галлюцинаторные расстройства, то поведение человека соответствует данным переживаниям.

Правила, которых следует придерживаться, если возникло подозрение в том, что подросток употребляет ПАВ?

Общие положения:

- Проанализировать факты.
- Не сообщать случайным людям о подозрении.
- Воспользоваться поддержкой специалистов в области решения проблем употребления ПАВ.

**Несколько правил, позволяющих
предотвратить
потребление ПАВ вашим ребенком
(рекомендации для родителей)**

- **Общайтесь друг с другом.**
- **Выслушивайте друг друга.**
- **Ставьте себя на его место.**
- **Проводите время вместе.**
- **Дружите с его друзьями.**
- **Помните, что ваш ребенок уникален.**
- **Подавайте пример.**

КОГБУЗ «Кировский областной наркологический диспансер»

- 1) Амбулаторный прием детей и подростков организован в КОНД по адресу:
ул. Энгельса 82 , тел. 708-068
- 2) Стационарное обследование и лечение в палате круглосуточного пребывания детей и подростков
- 3) Консультативный (в том числе анонимный) прием детей и подростков с родителями или законными представителями:
 - в учебных заведениях г. Кирова,
 - КДН и ПДН
- 4) Проведение информационно-профилактической работы (по заявкам из учреждений)

Донесите до Ваших детей, что:

- Вслед за удовольствием от принятия наркотиков наступают сильные физические муки;
- Сильно портится физическое здоровье;
- Резко снижаются умственные способности;
- Высокий риск заражения СПИДом, другими инфекционными заболеваниями;
- Уменьшается и сходит на нет половая потенция;
- Подросток лишается будущего;
- Те, кто употребляет наркотики – не самые крутые. Они самые глупые. Продажа наркотиков – большой бизнес и наркоман играет в нем роль пешки, дурачка, который расплачивается за свою глупость не только деньгами, но и своей жизнью.

НАРКОТИКАМ

Silhouettes of a group of people, including children and adults, standing together.

НЕТ!

