

ТЕМА: Прядок движения в жилых зонах. Особенности управления транспортным средством при движении по автомагистралям, а также при въезде на автомагистрالی и съезде с НИХ.

Правила дорожного движения для жилой зоны и дворовой территории

- чем отличаются **жилая зона** и **дворовая территория**, чтобы в дальнейшем не возникало вопросов по этому поводу.
- Пункт 17.4 правил дорожного движения свидетельствует о том, что требования раздела 17 "Движение в жилых зонах" распространяются также и на дворовые территории. Однако это не свидетельствует о том, что эти понятия означают одно и то же.
- Т.е. определение **жилая зона** не всегда соответствует определению **дворовая территория**. Кстати, понятие **дворовая территория** в правилах дорожного движения вообще не расшифровывается.
- Замечу, что **жилая зона** может являться частью **дворовой территории**. Справедливо и обратное, **дворовая территория** может являться частью **жилой зоны**.
- Итак, как уже отмечалось выше, правила раздела 17 распространяются и на дворовые территории, и на жилые зоны. Что касается пунктов остальных разделов правил, то они могут распространяться только на ту территорию, которая непосредственно указана в выбранном пункте.
- Кстати, знаки "Жилая зона" в настоящее время встречаются в России достаточно редко (за все время мне удалось увидеть только 1 такой знак), поэтому далее будем делать акцент на рассмотрении правил для **дворовой территории**.

Правила парковки во дворах ЖИЛЫХ ДОМОВ

- Рассмотрим пункты правил, регламентирующие **правила парковки во дворах жилых домов**. Естественно, на дворовых территориях действуют все те же правила дорожного движения, что и на обычной дороге, однако есть и некоторые особенности:
- Стоянка с работающим двигателем запрещена.
- Запрещена стоянка грузовых автомобилей.
- **В жилой зоне и на дворовой территории запрещена стоянка с работающим двигателем.** В статье "[Различия понятий остановка и стоянка](#)" подробно рассматриваются признаки остановки. Здесь лишь хочу напомнить, что если транспортное средство не движется в течение более 5 минут и при этом не происходит посадка пассажиров или выгрузка грузов, то оно выполняет стоянку.
- Обратите внимание, что если в холодное время года Вы прогреваете автомобиль в течении 5 минут или более, то Вы нарушаете требование правил, и на Вас может быть наложен [штраф ГИБДД](#), который будет рассмотрен ниже.
- Правила парковки во дворах **запрещают стоянку грузовых автомобилей с разрешенной максимальной массой более 3,5 тонн, т.е. автомобилей [категории С](#)**, вне специально отведенных мест (обозначенных дорожными знаками или [разметкой](#)).
- Обращаю внимание, что на дворовой территории также запрещается ставить автомобиль и на [газоне](#). [Штраф за стоянку на газоне](#) зависит от региона Российской Федерации и может быть достаточно крупным (несколько тысяч рублей).

- **Выезд из двора или из жилой зоны**
- Существуют особые требования, относящиеся к выезду из двора или из жилой зоны. При выезде с дворовой территории водитель должен уступить дорогу всем участникам дорожного движения.
- Замечу, что не имеет значения, в каком направлении движутся другие участники движения, всем им следует не создавать помех.
- **Сквозной проезд через жилую зону**
- Сквозной проезд через жилую зону или дворы правилами запрещен. Однако никто не мешает Вам в случае необходимости остановиться на 5-10 секунд во дворе и продолжить движение. В этом случае [штраф ГИБДД](#) не будет наложен.
- **Скорость движения в жилой зоне**
- **Максимальная скорость движения в жилой зоне** или на дворовой территории в настоящее время составляет 20 км/ч (пункт 10.2 ПДД). При этом [штрафы за превышение скорости](#) на дворовой территории, не отличаются от штрафов для других мест, т.е. движение по двору со скоростью 80 км/ч приведет к [лишению прав](#).
- **Приоритет пешеходов**
- При движении по дворовой территории пешеходы могут двигаться не только по тротуарам, но и по проезжей части. Пешеходы имеют преимущество, т.е. водитель в жилой зоне должен уступать дорогу пешеходам.
- При этом пешеходы не должны создавать необоснованных помех автомобилям, т.е. например, курить посреди узкой проезжей части, когда во двор пытается въехать пожарный автомобиль со спецсигналами.
- Ну и последнее правило, относящееся к жилым зонам и дворам, запрещает в них учебную езду.

- **Штрафы за движение по жилым зонам**
- Размер штрафа за превышение скорости зависит от того, на сколько водитель превысил допустимую скорость и может составлять от 500 рублей до лишения прав на 12 месяцев. Подробности на странице "[Таблица штрафов за превышение скорости](#)".
- Что касается штрафа за остальные нарушения, допущенные на дворовой территории, то в настоящее время он составляет **1 500 рублей** для всех регионов, кроме Москвы и Санкт-Петербурга (3 500 рублей).
- Кстати, если у Вас остались неоплаченные штрафы ГИБДД, то рекомендую [оплатить штрафы через интернет без комиссии](#).



ДВИЖЕНИЕ В ЖИЛЫХ ЗОНАХ

Знаки обозначающие жилую зону



5.21
Жилая зона



5.22
Конец жилой зоны

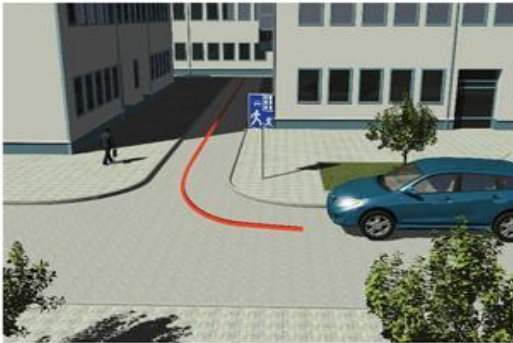


В жилой зоне, то есть на территории, въезды на которую и выезды с которой обозначены знаками 5.21 и 5.22, движение пешеходов разрешается как по тротуарам, так и по проезжей части. В жилой зоне пешеходы имеют преимущество, однако не должны создавать необоснованные помехи для движения транспортных средств.

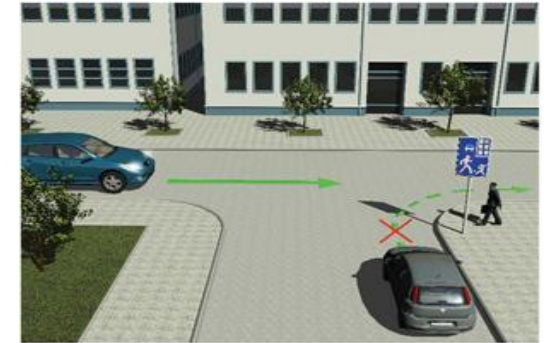
Скорость движения



В жилых зонах и на дворовых территориях разрешается движение транспортных средств со скоростью не более 20 км/ч.



В жилой зоне запрещается сквозное движение, учебная езда, стоянка с работающим двигателем, а также стоянка грузовых автомобилей с разрешенной максимальной массой более 3,5 т вне специально выделенных и обозначенных знаками и (или) разметкой мест.



При выезде из жилой зоны водители должны уступить дорогу другим участникам движения.

Особенности езды по автомагистралям

Въезжаем на автомагистраль

- Это та самая часть пути, которую боятся большинство водителей, особенно, если движение на автостраде оживленное. На самом деле, для присоединения к данной скоростной дороге имеются так называемые полосы разгона. Они необходимы для набора скорости транспортного средства, соответствующей таковой на основных полосах для движения.. Итак, находясь на полосе разгона:
- оцените загруженность автомагистрали и как можно раньше приведите свою скорость в соответствие со скоростью движения по основным полосам;
- заранее, перед перестроением, покажите свое намерение присоединиться к правой полосе, включив соответствующий указатель поворота. Данный совет особенно важен в ночное время, когда Вы не так хорошо заметны для других водителей;
- набрав скорость, не старайтесь «влезть» перед транспортными средствами, имеющими приоритет в движении, некоторые из них, например, грузовики, не в состоянии Вас заметить из-за наличия довольно широких «мертвых зон» рядом с корпусом автомобиля;
- чаще смотрите в левое зеркало заднего вида и обязательно через левое плечо непосредственно перед перестроением в правую полосу, чтобы убедиться в безопасности;
- после перестроения в правую полосу, психологи советуют не перестраиваться левее, пока не привыкнете к скорости и условиям движения на автомагистрали. Особое внимание обращайтесь на дополнительную информацию-дорожные знаки и разметку, особенно при проведении ремонтных работ.

Особенности езды по автомагистралям

- **Движение по автомагистрали**
- Количество полос на автомагистрали может варьироваться-от двух и более, но двигаться по левым полосам категорически запрещено, если правые-не заняты.
- Скорости движения по таким дорогам довольно высоки- максимум 110 км/час, но на некоторых участках могут разрешить ехать и быстрее-130 км/час (как исключение). Благодаря таким высоким скоростям, ситуации на трассе могут меняться очень быстро. Для специалистов совершенно очевидно, что следует ожидать любого потенциального изменения полосы движения с целью избежать определенных опасных событий и их последствий. Кроме того, не всем разрешено пользоваться автомагистралями, так, туда не допускаются водители мопедов, велосипедисты и обучающиеся вождению, а также те, водители, кто по различным причинам не может ехать быстрее 40 км/час. Негабаритные автомобили должны получить специальные разрешения от органов ГИБДД для въезда на определенные участки таких скоростных шоссе.
- **Опережение на автомагистралях**
- Многие несчастные случаи, происходящие на автомагистралях, бывают из-за отсутствия достаточного наблюдения при смене полосы движения. Для того, чтобы обезопасить себя и других участников дорожного движения, важно соблюдать определенную схему действий-перед началом маневра посмотреть в соответствующее боковое зеркало заднего вида и убедиться в возможности перестроения, включить необходимый указатель поворота, снова проверить зеркало и бросить взгляд через плечо с целью проверки «мертвых зон», и только в случае отсутствия транспортных средств начинать плавное перемещение в соседнюю полосу.

Особенности езды по автомагистралям

- **Съезд с автомагистрали**

- Съезд с автомагистрали осуществляется по специальным полосам, называемым полосами торможения. Перестраиваться в такие полосы необходимо заранее, не создавая помех для движения другим водителям. Очевидно, что о наличии таких полос организаторы дорожного движения должны предупредить заранее, используя соответствующие дорожные знаки. Перестроение необходимо осуществлять в самом начале такой полосы и скорость снижать именно по ней.

- **Развязки на автомагистралях**

- Некоторые скоростные дороги могут иметь довольно сложные развязки, о которых предварительно сообщат соответствующие знаки, разметка и указатели направлений. Занять нужную полосу необходимо как можно раньше, так как впоследствии это может стать довольно трудным из-за перехода прерывистой разметки в сплошную.

- **Первый раз на автомагистрали**

- Это кажется довольно странным, но ученикам автошкол запрещается движение по автомагистралям. В результате, первая попытка вождения по такой скоростной трассе может не иметь под собой какого-либо предыдущего опыта. Помните, что движение по автомагистралям имеет много общего с ездой по автомобильным дорогам вне населенных пунктов, где Вы, несомненно, уже успели прокатиться и не раз. Но разница заключается в том, что двигаться по данной скоростной и практически прямой (без крутых поворотов и подъемов) трассе гораздо проще и комфортнее-нет перекрестков, светофоров и пешеходных переходов

Особенности езды по автомагистралям

- **Техническое обслуживание автомобиля.**
- Прежде чем отправиться в путешествие, убедитесь, что шины Вашего авто соответствуют сезону и имеют необходимое давление воздуха. Транспортное средство, которое регулярно обслуживается, скорее всего, будет более надежно в использовании.
- **Планируйте поездку.**
- Если Ваше путешествие предполагает использование автомагистралей, заранее хорошо изучите карту или возьмите с собой навигатор. Хорошо спланированная поездка позволит устранить потребность в остановке с целью уточнения маршрута. Кроме того, остановка и стоянка на обочинах автомагистралей запрещена Правилами дорожного движения РФ вследствие повышенной опасности данных действий. Именно поэтому держите топливный бак полным и не пропускайте возможности заправиться.
- **Соблюдайте дисциплину.**
- Существенной количество аварий на автомагистралях происходит из-за отсутствия эффективного наблюдения при смене полос движения или опережениях. Всегда проверяйте соответствующие мертвые зоны.
- Важной составляющей соблюдения дисциплины является несоблюдение безопасной дистанции до впереди едущих автомобилей. Эта мера становится особенно важной при высоких скоростях движения, так как остановочный путь существенно зависит от скорости. Безопасная дистанция должна быть увеличена в плохую погоду, на скользкой или мокрой дороге, а также в случае плохого самочувствия водителя.
- **Усталость на автомагистрали.**
- Движение по автомагистралям может быть очень утомительным вследствие высоких скоростей и повышенного внимания водителя. Если Вы планируете долгое путешествие по скоростной трассе, останавливайтесь для отдыха каждые 2 часа вождения. Рекомендуемый перерыв должен составлять не менее 15 минут. В случае появления сонливости или усталости за рулем, никогда не останавливайтесь на обочине, так как это опасно и незаконно. Ищите более подходящее место, следуя знакам сервиса, таким как «зона отдыха» или «автозаправочная станция» - там можно осуществить длительную стоянку.