

# ОБЩЕРОССИЙСКАЯ КОМПЛЕКСНАЯ СИСТЕМА ИНФОРМИРОВАНИЯ И ОПОВЕЩЕНИЯ НАСЕЛЕНИЯ

УТВЕРЖДЕНА СОВМЕСТНЫМ ПРИКАЗОМ МЧС РФ,  
МИНИСТЕРСТВА ИНФОРМАЦИОННЫХ ТЕХНОЛОГИЙ И СВЯЗИ РФ,  
МИНИСТЕРСТВА КУЛЬТУРЫ И МАССОВЫХ КОММУНИКАЦИЙ РФ

№ 422/90/376 от 25.07.2006г.

«ОБ УТВЕРЖДЕНИИ ПОЛОЖЕНИЯ  
О СИСТЕМАХ ОПОВЕЩЕНИЯ НАСЕЛЕНИЯ»

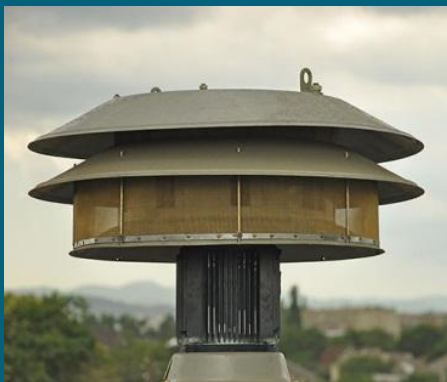
# ОРГАНИЗАЦИЯ ОПОВЕЩЕНИЯ И ИНФОРМИРОВАНИЯ НАСЕЛЕНИЯ О ЧС

# **ОПОВЕЩЕНИЕ**

**-ЭТО ДОВЕДЕНИЕ В СЖАТЫЕ СРОКИ  
ДО ОРГАНОВ УПРАВЛЕНИЯ,  
ДОЛЖНОСТНЫХ ЛИЦ, СИЛ РСЧС  
И НАСЕЛЕНИЯ**

**НА СООТВЕТСТВУЮЩЕЙ ТЕРРИТОРИИ ЗАРАНЕЕ  
УСТАНОВЛЕННЫХ СИГНАЛОВ, РАСПОРЯЖЕНИЙ И  
ИНФОРМАЦИИ ОТНОСИТЕЛЬНО ВОЗНИКАЮЩИХ  
УГРОЗ  
И ПОРЯДКА ПОВЕДЕНИЯ  
В ЭТИХ УСЛОВИЯХ.**

# ОСНОВНЫМ СПОСОБОМ ОПОВЕЩЕНИЯ ЯВЛЯЕТСЯ ПЕРЕДАЧА РЕЧЕВОЙ ИНФОРМАЦИИ ПО СЕТЯМ ПРОВОДНОГО, РАДИО- И ТЕЛЕВЕЩАНИЯ



ДЛЯ ПРИВЛЕЧЕНИЯ ВНИМАНИЯ НАСЕЛЕНИЯ  
ПУТЕМ ВКЛЮЧЕНИЯ СИРЕН, ГУДКОВ И ДРУГИХ СИГНАЛЬНЫХ  
СРЕДСТВ ПОДАЕТСЯ ПРЕДУПРЕДИТЕЛЬНЫЙ СИГНАЛ

**«ВНИМАНИЕ ВСЕМ!»**

ПО ЭТОМУ СИГНАЛУ НАДО ВКЛЮЧИТЬ СРЕДСТВА ВЕЩАНИЯ  
И ПРОСЛУШАТЬ ИНФОРМАЦИЮ О ЧС  
И ПРАВИЛАХ ПОВЕДЕНИЯ В ДАННОМ КОНКРЕТНОМ СЛУЧАЕ

## ОПОВЕЩЕНИЕ

АВТОМАТИЗИРОВАННЫЙ  
СПОСОБ ПЕРЕДАЧИ ИНФОРМАЦИИ  
О ЧС



НЕАВТОМАТИЗИРОВАННЫЙ  
СПОСОБ ПЕРЕДАЧИ ИНФОРМАЦИИ  
О ЧС



СИГНАЛЫ ГО ПЕРЕДАЮТСЯ ПО КАНАЛАМ СВЯЗИ И РАДИОТРАНСЛЯЦИОННЫМ  
СЕТЯМ НЕЗАВИСИМО ОТ ИХ ПРИНАДЛЕЖНОСТИ И ФОРМЫ СОБСТВЕННОСТИ

# ЧРЕЗВЫЧАЙНАЯ СИТУАЦИЯ

ТЕХНОГЕННОГО  
ХАРАКТЕРА

ПРИРОДНОГО  
ХАРАКТЕРА

ВОЕННОГО  
ХАРАКТЕРА

РСЧС

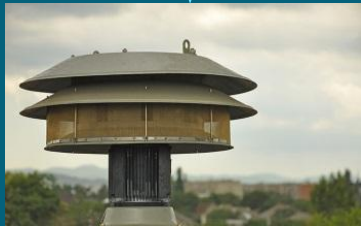
## ЦЕНТР УПРАВЛЕНИЯ В КРИЗИСНЫХ СИТУАЦИЯХ МЧС РОССИИ



ОРГАНЫ  
УПРАВЛЕНИЯ

СИЛЫ РСЧС

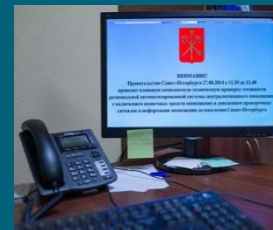
ОПОВЕЩЕНИЕ НАСЕЛЕНИЯ



ОСНОВНЫЕ  
КАНАЛЫ  
ОПОВЕЩЕНИЯ



ДОПОЛНИТЕЛЬНЫЕ КАНАЛЫ ОПОВЕЩЕНИЯ



**СИГНАЛЫ ОПОВЕЩЕНИЯ  
И ПОРЯДОК  
ДЕЙСТВИЯ ПО НИМ**

**СИГНАЛЫ ОПОВЕЩЕНИЯ  
МИРНОГО ВРЕМЕНИ  
И ПОРЯДОК  
ДЕЙСТВИЯ ПО НИМ**





## ВНИМАНИЕ ВСЕМ!

ПРЕДУПРЕДИТЕЛЬНЫЙ  
СИГНАЛ. СЛУЖИТ  
ДЛЯ ПРИВЛЕЧЕНИЯ  
ВНИМАНИЯ  
НАСЕЛЕНИЯ.

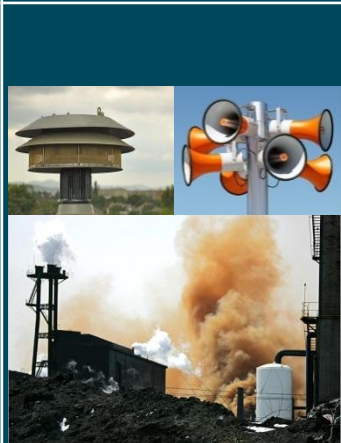
**ВКЛЮЧИТЬ**  
СРЕДСТВА ПРИЕМА  
РЕЧЕВОЙ ИНФОРМАЦИИ  
**И ОЖИДАТЬ ПЕРЕДАЧИ**  
РЕЧЕВОГО СООБЩЕНИЯ.



## АВАРИЯ НА РАДИАЦИОННО- ОПАСНОМ ОБЪЕКТЕ!

ПОДАЕТСЯ  
ПРИ ВЫЯВЛЕНИИ  
НАЧАЛА  
РАДИОАКТИВНОГО  
ЗАРАЖЕНИЯ  
ИЛИ ПРИ УГРОЗЕ  
РАДИОАКТИВНОГО  
ЗАРАЖЕНИЯ.

1. **ОТКЛЮЧИТЬ** ВЕНТИЛЯЦИЮ,
2. **ЗАГЕРМЕТИЗИРОВАТЬ** :  
-ОКНА,  
-ДВЕРИ,  
-ВЕНТИЛЯЦИОННЫЕ ОТВЕРСТИЯ.
3. **ЗАКРЫТЬ** ДВЕРИ ВНУТРИ ЗДАНИЯ,  
НЕ ПОКИДАТЬ ПОМЕЩЕНИЯ  
БЕЗ РАЗРЕШЕНИЯ.
4. **НАДЕТЬ** СИЗ (ВМП).
5. **УКРЫТЬСЯ** В ЗС ИЛИ ПО УКАЗАНИЮ  
ШТАБА ГО **ПОКИНУТЬ** ЗОНУ ЗАРАЖЕНИЯ.
6. **ПРИНЯТЬ ЙОДИСТЫЙ ПРЕПАРАТ.**
7. **СОБЛЮДАТЬ**  
СПОКОЙСТВИЕ И ПОРЯДОК.



## АВАРИЯ НА ХИМИЧЕСКИ ОПАСНОМ ОБЪЕКТЕ!

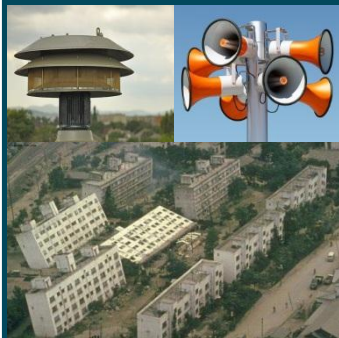
ПОДАЕТСЯ  
ПРИ УГРОЗЕ  
ИЛИ ОБНАРУЖЕНИИ  
ХИМИЧЕСКОГО  
ЗАРАЖЕНИЯ.

1. ВСЕМ ГРАЖДАНАМ,  
ОКАЗАВШИМСЯ НА УЛИЦЕ,  
**УКРЫТЬСЯ В ЗДАНИЯХ.**
2. **ОТКЛЮЧИТЬ** ВЕНТИЛЯЦИЮ.
3. **ЗАГЕРМЕТИЗИРОВАТЬ**  
-ОКНА,  
-ДВЕРИ,  
-ВЕНТИЛЯЦИОННЫЕ ОТВЕРСТИЯ,  
-КОНДИЦИОНЕРЫ.  
**НЕ ПОКИДАТЬ** ПОМЕЩЕНИЕ  
БЕЗ РАЗРЕШЕНИЯ.
4. **НАДЕТЬ** СИЗ.
5. **УКРЫТЬСЯ** В УБЕЖИЩЕ  
ИЛИ ПО УКАЗАНИЮ ШТАБА ГО  
**ПОКИНУТЬ** ОЧАГ ПОРАЖЕНИЯ.
6. **СОБЛЮДАТЬ**  
СПОКОЙСТВИЕ И ПОРЯДОК.



**ПРИ ХИМИЧЕСКОМ ЗАРАЖЕНИИ  
ПРИНЯТЬ АНТИДОТ (ТАРЕН) ИЗ АИ-2.**





## ВОЗМОЖНЫЕ ЗЕМЛЕТРЯСЕНИЯ

ПОДАЕТСЯ  
ДЛЯ ПРЕДУПРЕЖДЕНИЯ  
НАСЕЛЕНИЯ  
О ВОЗМОЖНОСТИ  
ЗЕМЛЕТРЯСЕНИЯ.

### 1. ОТКЛЮЧИТЬ:

- СВЕТ,
- ГАЗ,
- ВОДУ,
- ОТОПИТЕЛЬНЫЕ ПРИБОРЫ,
- ОТКРЫТЫЙ ОГОНЬ.

### 2. ВЗЯТЬ:

- АПТЕЧКУ,
- ДОКУМЕНТЫ,
- НЕОБХОДИМЫЕ ВЕЩИ,
- ЗАПАС ПРОДУКТОВ И ВОДЫ.

3. **НАХОДЯСЬ В ПОМЕЩЕНИИ,**  
ПРИ ПЕРВОМ ТОЛЧКЕ ВСТАТЬ  
В ДВЕРНОЙ (БАЛКОННЫЙ) ПРОЕМ.

4. **ПРЕДУПРЕДИТЬ**  
СОСЕДЕЙ

5. **ОКАЗАТЬ ПОМОЩЬ**  
БОЛЬНЫМ И ПРЕСТАРЕЛЫМ  
ВЫЙТИ НА УЛИЦУ.

6. **ВЫЙТИ НА УЛИЦУ.**

7. **ЗАНЯТЬ МЕСТО** ВДАЛИ ОТ ЗДАНИЙ,  
МОСТОВ И ЛИНИЙ ЭЛЕКТРОПЕРЕДАЧ.

8. **СОБЛЮДАТЬ**  
СПОКОЙСТВИЕ И ПОРЯДОК.



## НАВОДНЕНИЕ

ПОДАЕТСЯ  
ДЛЯ ОПОВЕЩЕНИЯ  
НАСЕЛЕНИЯ  
О ВОЗМОЖНОМ  
НАВОДНЕНИИ.

### 1. ОТКЛЮЧИТЬ:

- СВЕТ,
- ГАЗ,
- ВОДУ,
- ОТОПИТЕЛЬНЫЕ ПРИБОРЫ,
- ОТКРЫТЫЙ ОГОНЬ.

### 2. ВЗЯТЬ:

- АПТЕЧКУ,
- ДОКУМЕНТЫ,
- НЕОБХОДИМЫЕ ВЕЩИ,
- ЗАПАС ПРОДУКТОВ И ВОДЫ.

### 3. ПОДНЯТЬСЯ

НА НАИВЫСШУЮ ТОЧКУ МЕСТНОСТИ  
ИЛИ НА ВЕРХНИЕ ЭТАЖИ, ЧЕРДАКИ  
И КРЫШИ КАПИТАЛЬНЫХ ДОМОВ;

4. **ПОДНЯТЬ** ХОРОШО ЗАМЕТНЫЙ  
ИЗДАЛЕКА СИГНАЛ.

5. **СОБЛЮДАТЬ** СПОКОЙСТВИЕ  
И ПОРЯДОК.

**СИГНАЛЫ ОПОВЕЩЕНИЯ  
ВОЕННОГО ВРЕМЕНИ  
И ПОРЯДОК  
ДЕЙСТВИЯ ПО НИМ**



## ВНИМАНИЕ ВСЕМ!

ПРЕДУПРЕДИТЕЛЬНЫЙ  
СИГНАЛ.  
СЛУЖИТ  
ДЛЯ ПРИВЛЕЧЕНИЯ  
ВНИМАНИЯ НАСЕЛЕНИЯ.

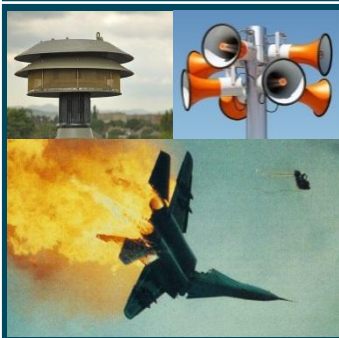
**ВКЛЮЧИТЬ**  
СРЕДСТВА ПРИЕМА  
РЕЧЕВОЙ ИНФОРМАЦИИ  
**И ОЖИДАТЬ ПЕРЕДАЧИ**  
РЕЧЕВОГО СООБЩЕНИЯ.



## ВОЗДУШНАЯ ТРЕВОГА!

ПОДАЕТСЯ  
ДЛЯ ПРЕДУПРЕЖДЕНИЯ  
НАСЕЛЕНИЯ  
О ВОЗНИКНОВЕНИИ  
ОПАСНОСТИ  
ПОРАЖЕНИЯ  
ПРОТИВНИКОМ  
данного района.

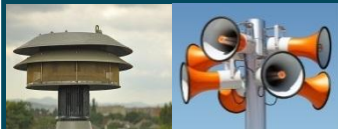
- 1. ОТКЛЮЧИТЬ:**
  - СВЕТ,
  - ГАЗ,
  - ВОДУ,
  - ОТОПИТЕЛЬНЫЕ ПРИБОРЫ.
- 2. ВЗЯТЬ:**
  - СИЗ,
  - АПТЕЧКУ,
  - ДОКУМЕНТЫ,
  - НЕОБХОДИМЫЕ ВЕЩИ,
  - ЗАПАС ПРОДУКТОВ И ВОДЫ.
- 3. ПРЕДУПРЕДИТЬ**  
СОСЕДЕЙ
- 4. ОКАЗАТЬ ПОМОЩЬ**  
БОЛЬНЫМ И ПРЕСТАРЕЛЫМ  
ВЫЙТИ НА УЛИЦУ.
- 4. УКРЫТЬСЯ**  
В БЛИЖАЙШЕМ ЗС  
ИЛИ НА МЕСТНОСТИ  
(ПРИ УКРЫТИИ В НЕГЕРМЕТИЗИРУЕМОМ  
ЗС ИЛИ НА МЕСТНОСТИ НАДЕТЬ СИЗ).
- 5. СОБЛЮДАТЬ**  
СПОКОЙСТВИЕ И ПОРЯДОК.



## ОТБОЙ ВОЗДУШНОЙ ТРЕВОГИ!

ПОДАЕТСЯ  
ДЛЯ ОПОВЕЩЕНИЯ  
НАСЕЛЕНИЯ  
О ТОМ, ЧТО УГРОЗА  
ВОЗДУШНОГО  
НАПАДЕНИЯ  
ПРОТИВНИКА  
МИНОВАЛА.

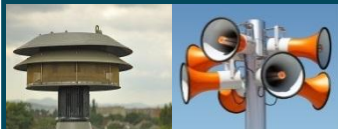
**ВОЗВРАТИТЬСЯ ИЗ ЗС**  
К МЕСТАМ РАБОТЫ ИЛИ ПРОЖИВАНИЯ.  
**БЫТЬ В ГОТОВНОСТИ**  
К ВОЗМОЖНОМУ ПОВТОРНОМУ  
НАПАДЕНИЮ ПРОТИВНИКА.



## РАДИАЦИОННАЯ ОПАСНОСТЬ!

ПОДАЕТСЯ  
ПРИ ВЫЯВЛЕНИИ  
НАЧАЛА  
РАДИОАКТИВНОГО  
ЗАРАЖЕНИЯ  
ИЛИ ПРИ УГРОЗЕ  
РАДИОАКТИВНОГО  
ЗАРАЖЕНИЯ.

1. **НАДЕТЬ СИЗ (ВМП),  
УКРЫТЬСЯ В ЗС.**
2. **ДЛЯ ЗАЩИТЫ ПОВЕРХНОСТИ ТЕЛА  
ИСПОЛЬЗОВАТЬ ПОДРУЧНЫЕ  
СРЕДСТВА.**
3. **ОПОВЕСТИТЬ СОСЕДЕЙ  
О ПОЛУЧЕННОЙ ИНФОРМАЦИИ.**
4. **ОКАЗАТЬ ПОМОЩЬ БОЛЬНЫМ  
И ПРЕСТАРЕЛЫМ.**
5. **ПРОВЕРИТЬ ГЕРМЕТИЗАЦИЮ  
ПОМЕЩЕНИЙ.**
6. **ЗАГЕРМЕТИЗИРОВАТЬ  
ПРОДУКТЫ ПИТАНИЯ  
И ЗАПАСЫ ВОДЫ.**
7. **ОТКЛЮЧИТЬ:**
  - СВЕТ,
  - ГАЗ,
  - ВОДУ,
  - ОТОПИТЕЛЬНЫЕ ПРИБОРЫ.
8. **УКРЫТЬ С/Х ЖИВОТНЫХ**



## ХИМИЧЕСКАЯ ТРЕВОГА!

ПОДАЕТСЯ  
ПРИ УГРОЗЕ  
ИЛИ ОБНАРУЖЕНИИ  
ХИМИЧЕСКОГО  
ИЛИ  
БАКТЕРИОЛОГИЧЕСКОГО  
ЗАРАЖЕНИЯ.

1. **НЕМЕДЛЕННО НАДЕТЬ:**
  - ПРОТИВОГАЗЫ,
  - ЗАЩИТНУЮ ОДЕЖДУ,
2. **УКРЫТЬ ДЕТЕЙ (ДО 1,5 ЛЕТ) В КЗД  
И УКРЫТЬСЯ В УБЕЖИЩЕ.**
3. **ВСЕ ГРАЖДАНЕ,  
НАХОДЯЩИЕСЯ ВНЕ УБЕЖИЩ,  
ДОЛЖНЫ НЕМЕДЛЕННО НАДЕТЬ:**
  - ПРОТИВОГАЗЫ,
  - ЗАЩИТНУЮ ОДЕЖДУ.
4. **БЫСТРО ВЫЙТИ  
ИЗ ЗОНЫ ЗАРАЖЕНИЯ ,  
РУКОВОДСТВУЯСЬ УКАЗАНИЯМИ.**

**ПРИ ХИМИЧЕСКОМ ЗАРАЖЕНИИ  
ПРИНЯТЬ АНТИДОТ (ТАРЕН) ИЗ АИ-2.**

**ПРИ БАКТЕРИОЛОГИЧЕСКОМ  
ЗАРАЖЕНИИ ПРИНЯТЬ  
ПРОТИВОБАКТЕРИАЛЬНОЕ  
СРЕДСТВО №1 (АНТИБИОТИК) ИЗ АИ-2.**



# ПОДГОТОВКА К ЭВАКУАЦИИ



ЦЕННЫЕ ВЕЩИ  
И ДОКУМЕНТЫ  
НЕОБХОДИМО  
ДЕРЖАТЬ В  
ОДНОМ МЕСТЕ



НЕПРОМОКАЕМАЯ  
ОДЕЖДА  
И ОБУВЬ  
ДОЛЖНА БЫТЬ  
НАГОТОВЕ



ПРИГОТОВЬТЕ  
ФОНАРЬ,  
ЗАПАС БАТАРЕЙ  
К НЕМУ  
И СВЕЧИ



СОБЕРИТЕ  
ЗАПАС ЕДЫ  
И ВОДЫ  
НА 2 - 3  
ДНЯ



НЕ ЗАБУДЬТЕ  
ПРО АПТЕЧКУ  
И НУЖНЫЕ  
ЛИЧНО ВАМ  
ЛЕКАРСТВА



СЛЕДИТЕ ЗА ТЕМ,  
ЧТОБЫ ТЕЛЕФОН  
ВСЕГДА  
БЫЛ ПОЛНОСТЬЮ  
ЗАРЯЖЕН

## ЕСЛИ ОБЪЯВЛЕНА ЭВАКУАЦИЯ



НЕ ЗАБУДЬТЕ ОТКЛЮЧИТЬ  
ЭЛЕКТРИЧЕСТВО В ДОМЕ И  
ОБЕСТОЧИТЬ ЭЛЕКТРОПРИБОРЫ



ПОДАВАЙТЕ  
ЗНАКИ  
ЯРКИМ  
ПРЕДМЕТОМ



ОТВЯЖИТЕ ДОМАШНИХ  
ЖИВОТНЫХ И  
ПРИМИТЕ МЕРЫ ДЛЯ  
ИХ ЭВАКУАЦИИ



ПРИ НЕВОЗМОЖНОСТИ  
ЭВАКУАЦИИ  
ИСПОЛЬЗУЙТЕ  
ЛИЧНЫЙ ТРАНСПОРТ



ПОПЫТАЙТЕСЬ  
ВЫБРАТЬСЯ НА  
ВОЗВЫШЕННОСТЬ,  
ХОЛМ, ГОРУ  
ИЛИ  
КРЫШУ ДОМА



**ПОРЯДОК ДОЗВОНА  
В ЭКСТРЕННЫЕ СЛУЖБЫ  
СО СТАЦИОНАРНЫХ  
И МОБИЛЬНЫХ ТЕЛЕФОНОВ**



СЛУЖБА			
<b>ЕДИНЫЙ ТЕЛЕФОН ПОЖАРНЫХ И СПАСАТЕЛЕЙ г. МОСКВЫ</b>	101	112	01
<b>ПОЛИЦИЯ г. МОСКВЫ</b>	102	112	02
<b>СКОРАЯ МЕДИЦИНСКАЯ ПОМОЩЬ г. МОСКВЫ</b>	103	112	03
<b>АВАРИЙНАЯ ГАЗОВАЯ СЛУЖБА г. МОСКВЫ</b>	104	112	04
<b>ЛИНИЯ «РЕБЁНОК В ОПАСНОСТИ»</b>	121, 123		

**«112» - НОМЕР СЛУЖБЫ СПАСЕНИЯ,  
А НЕ НОМЕР СОТОВОГО ОПЕРАТОРА.  
ОБРАЩАЙТЕСЬ ПО НЕМУ ТОЛЬКО ЗА ПОМОЩЬЮ.**

# ПРИ ПЕРЕДАЧЕ СООБЩЕНИЯ:

1. НЕ ПОДДАВАЙТЕСЬ ПАНИКЕ;

2. ПОЗВОНИТЕ ПО ТЕЛЕФОНУ 01, 101, 112,  
СООБЩИТЕ:

- ЧТО СЛУЧИЛОСЬ,
- УКАЖИТЕ ТОЧНЫЙ АДРЕС МЕСТА ПРОИСШЕСТВИЯ,
- СВОЮ ФАМИЛИЮ,
- НОМЕР ТЕЛЕФОНА;

3. ЕСЛИ ВЫ ОЧЕВИДЕЦ – ОСТАВАЙТЕСЬ  
НА МЕСТЕ ПРОИСШЕСТВИЯ  
ДО ПРИБЫТИЯ ЭКСТРЕННЫХ СЛУЖБ;

4. ОКАЖИТЕ ПЕРВУЮ ПОМОЩЬ ПОСТРАДАВШИМ;

5. ВЫПОЛНЯЙТЕ РЕКОМЕНДАЦИИ СПАСАТЕЛЕЙ;

6. НЕ СОЗДАВАЙТЕ УСЛОВИЙ, ПРЕПЯТСТВУЮЩИХ  
ДЕЙСТВИЯМ РАБОТНИКОВ ЭКСТРЕННЫХ СЛУЖБ.



**КОНЕЦ**