





тема

# ЕДИНАЯ ГОСУДАРСТВЕННАЯ СИСТЕМА ПРЕДУПРЕЖДЕНИЯ И ЛИКВИДАЦИИ ЧРЕЗВЫЧАЙНЫХ СИТУАЦИЙ (РСЧС).

Федеральный закон «О защите населения и территорий от  
чрезвычайных ситуаций природного и техногенного характера»  
1994 года

*стал законодательной основой*

Единой государственной системы предупреждения и ликвидации  
чрезвычайных ситуаций (РСЧС)

В роли ее управляющего и организующего центра выступило  
*Министерство по чрезвычайным ситуациям (МЧС).*



Российская система предупреждений и действий в чрезвычайных ситуациях (РСЧС) призвана решать большой круг задач, охватывающий все сферы деятельности экономики страны.

РСЧС занимается проблемами экологии, оказания гуманитарной помощи пострадавшим в результате стихийных бедствий, аварий, катастроф, вооруженных конфликтов в России и за ее пределами, информационным обеспечением в зонах ЧС, созданием сил быстрого развертывания на все ЧС, где бы они ни происходили.





Главной задачей МЧС России является организация и обеспечение выполнения комплекса мероприятий, направленных на предупреждение ЧС и организацию защиты населения и территорий при авариях, катастрофах, стихийных бедствиях в мирное время, а также от опасностей, возникающих при военных действиях.



# Основные задачи РСЧС



Разработка и реализация правовых и экономических норм, связанных с обеспечением защиты населения и территорий от ЧС

Осуществление целевых и научно-технических программ, направленных на предупреждение ЧС и повышение устойчивости функционирования организаций и объектов производственного, социального и иного назначения независимо от их организационно-правовых форм в ЧС

Обеспечение готовности к действиям органов управления, сил и средств, предназначенных для предупреждения и ликвидации ЧС

Сбор, обработка, обмен и выдача информации в области защиты населения и территорий от ЧС

Подготовка населения к действиям при ЧС

Прогнозирование и оценка социально-экономических последствий ЧС



**Создание резервов финансовых и материальных ресурсов для ликвидации ЧС**

**Государственная экспертиза, надзор и контроль в области защиты населения и территорий от ЧС**

**Ликвидация ЧС**

**Осуществление мероприятий по социальной защите населения в ЧС, проведение гуманитарных акций**

**Реализация прав и обязанностей населения и участников ликвидации ЧС в области защиты от ЧС**

**Международное сотрудничество в области защиты населения и территорий от ЧС**

# Система структурно состоит

Из 3  
подсистем

*территориальные*

создаются в субъектах РФ

*функциональные*

создаются федеральными  
органами власти

*ведомственные*

создаются в каждом  
ведомстве

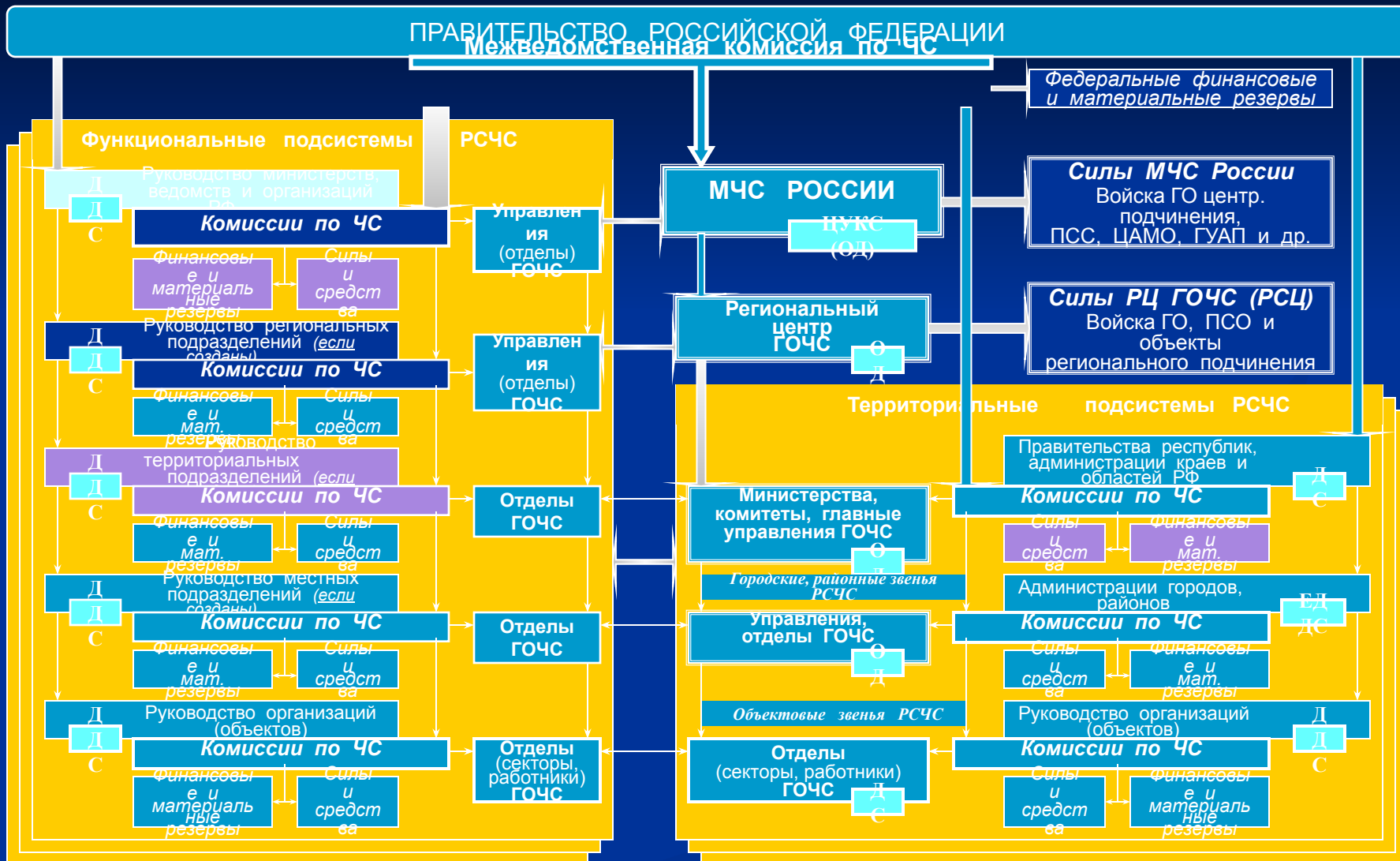


*Каждый уровень РСЧС имеет  
координирующие органы, органы  
управления,  
силы и средства РСЧС,  
системы связи и оповещения  
и резервы финансовых и материальных  
ресурсов*





# Структура РСЧС



# Режимы функционирования РСЧС

## Повседневной деятельности

1 Осуществление наблюдения и контроля за состоянием окружающей природной среды, обстановкой на потенциально опасных объектах и прилегающих к ним территориях.

2 Планирование и выполнение целевых и научно-технических программ и мер по предупреждению ЧС, обеспечению безопасности и защиты населения, сокращению возможных потерь и ущерба, а также по повышению устойчивости функционирования промышленных объектов и отраслей экономики в ЧС.



## Повышенной готовности

1 Принятие на себя соответствующими комиссиями по чрезвычайным ситуациям непосредственного руководства функционированием подсистем и звеньев РСЧС, формированием при необходимости оперативных групп для выявления причин ухудшения обстановки непосредственно в районе возможного бедствия, выработка предложений по ее нормализации.

2 Усиление дежурно-диспетчерской службы. усиление наблюдения и контроля за состоянием окружающей природной среды, обстановкой на потенциально опасных объектах и прилегающих к ним территориях, прогнозирование возможности возникновения ЧС и их масштабов.



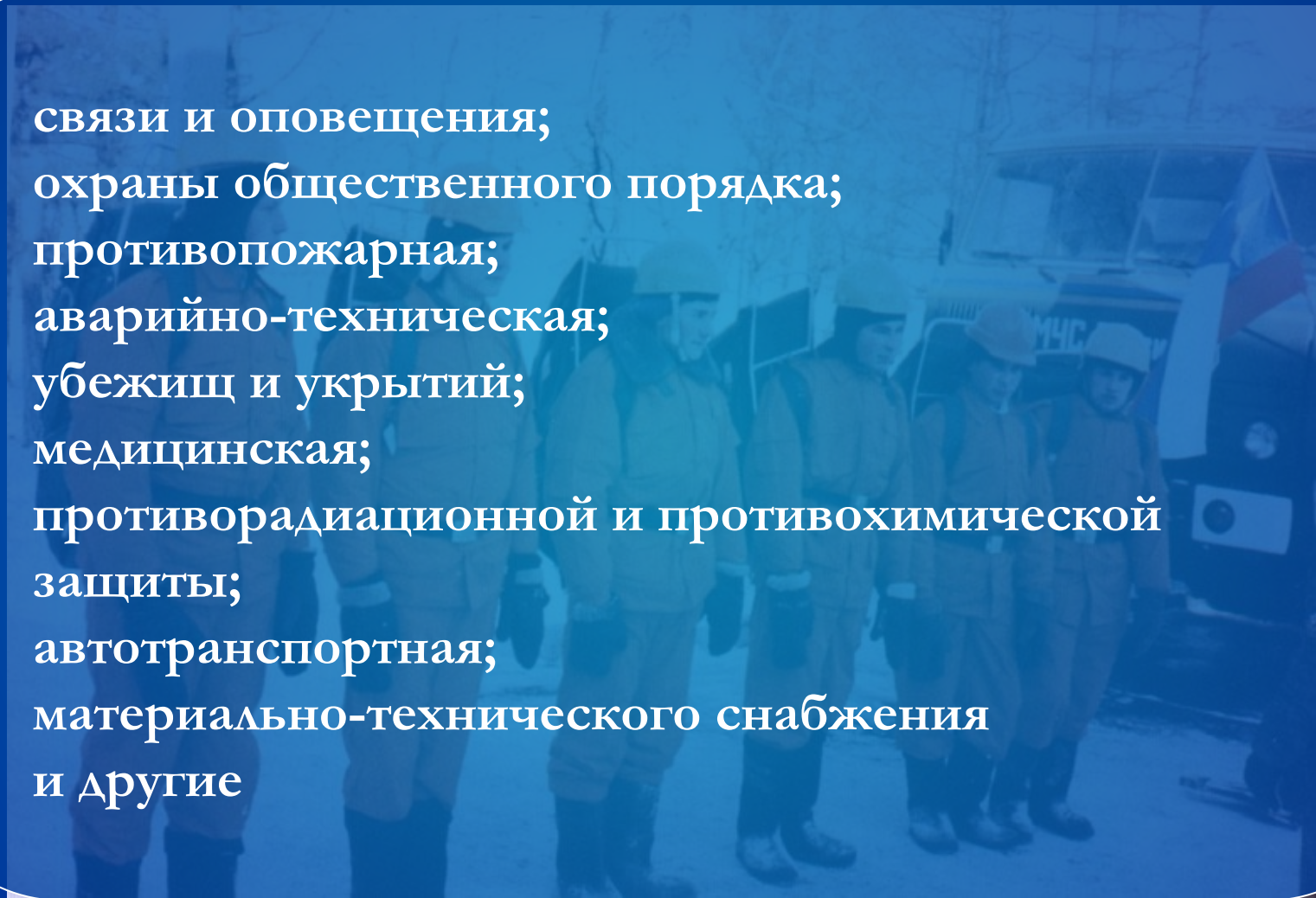
## Чрезвычайной ситуации

- 1 Организация защиты населения;  
выдвижение оперативных групп в район ЧС.
- 2 Организация ликвидации ЧС.
- 3 Определение границ зоны ЧС.
- 4 Организация работ по обеспечению устойчивости функционирования отраслей экономики и объектов, первоочередному жизнеобеспечению пострадавшего населения.



## создаются службы

1. связи и оповещения;
2. охраны общественного порядка;
3. противопожарная;
4. аварийно-техническая;
5. убежищ и укрытий;
6. медицинская;
7. противорадиационной и противохимической защиты;
8. автотранспортная;
9. материально-технического снабжения
10. и другие





1. подразделения органов надзора
2. (за состоянием котлов, мостов, АЭС,
3. газовыми и электрическими сетями и др.);
4. контрольно-инспекционную службу (Минэкологии);
5. службы и учреждения ведомств,
6. осуществляющих наблюдение за состоянием
7. природной среды, за потенциально опасными объектами;
8. ветеринарную службу;
9. сеть наблюдения и лабораторного контроля ГО;
10. лабораторный контроль за качеством
11. продуктов питания и пищевого сырья;
12. службу предупреждения о стихийных бедствиях

силы и средства ликвидации чрезвычайных ситуаций

# Права, обязанности, ответственность граждан России



## Права граждан

1. на защиту жизни, здоровья и личного имущества в случае возникновения ЧС в любом регионе, в любом населенном пункте;
2. при необходимости использовать средства коллективной и индивидуальной защиты, другое имущество органов исполнительной власти республик, краев, областей, органов местного самоуправления и организаций, предназначенное для защиты людей в чрезвычайных ситуациях;
3. получать информацию о надвигающейся опасности, о риске, которому может подвергнуться население на той или иной территории, о правилах поведения и мерах безопасности с учетом складывающейся обстановки;
4. обращаться лично, а также направлять в государственные органы и органы местного самоуправления индивидуальные и коллективные обращения по вопросам защиты населения и территорий от ЧС;
5. участвовать (в установленном порядке) в работах по предупреждению и ликвидации ЧС;
6. на возмещение ущерба, причиненного их здоровью и имуществу вследствие аварий, катастроф, пожаров и стихийных бедствий;
7. на медицинское обслуживание, компенсации и льготы за проживание и работу в зонах чрезвычайных ситуаций;



8. на государственное социальное страхование, на получение компенсации и льгот за ущерб, причиненный их здоровью при выполнении обязанностей в ходе работ по ликвидации ЧС;
9. на пенсионное обеспечение в случае потери трудоспособности в связи с увечьем или заболеванием, полученными при выполнении обязанностей по защите населения и территорий от ЧС, в порядке, установленном для работников, инвалидность которых наступила вследствие трудового увечья;
10. на пенсионное обеспечение в случае потери кормильца, погибшего или умершего от увечья или заболевания, полученных при выполнении обязанностей по защите населения и территорий





## Обязанности граждан

1. активно содействовать выполнению всех мероприятий, проводимых МЧС РФ;
2. соблюдать законы и иные нормативные и правовые акты в области защиты населения и территорий от чрезвычайных ситуаций;
3. выполнять меры безопасности в быту и повседневной трудовой деятельности, не допускать нарушений производственной и технологической дисциплины, требований экологической безопасности, которые могут привести к экстремальным ситуациям;
4. изучать основные способы защиты населения и территорий от чрезвычайных ситуаций, приемы оказания первой медицинской помощи пострадавшим, правила пользования коллективными и индивидуальными средствами защиты, постоянно наращивать и совершенствовать свои знания и практические навыки для действий в любых складывающихся условиях;
5. знать сигналы оповещения и порядок действия по ним;
6. четко выполнять правила поведения при угрозе и возникновении чрезвычайных ситуаций;
7. при первой возможности оказывать содействие в проведении спасательных и других неотложных работ.



## Ответственность граждан

1. Должностные лица и граждане, виновные в невыполнении или недобросовестном выполнении законодательства РФ в области защиты населения и территории, несут дисциплинарную, административную, гражданско-правовую и уголовную ответственность.
2. В свою очередь, организации (предприятия, учреждения, учебные заведения) несут административную и гражданско-правовую ответственность в соответствии с законодательством РФ и законодательством субъектов Российской Федерации.



## вопросы

1. Из каких подсистем и уровней состоит РСЧС ?
2. Для чего создаются территориальные подсистемы РСЧС ?
3. Какие силы и средства объединяет РСЧС ?