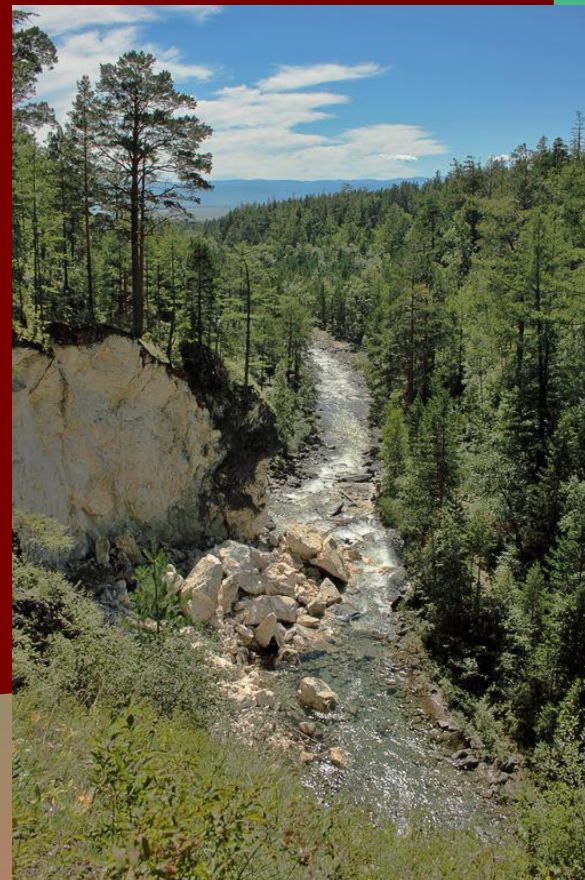


«Стихийные бедствия»



ЦЕЛИ:

- 1. Изучение видов стихийных бедствий.**
- 2. Изучение правил безопасного поведения при стихийных бедствиях**

ЗАДАЧИ:

- 1. Воспитание правильного поведения в экстремальных условиях.**
- 2. Воспитание чувства ответственности и взаимовыручки.**
- 3. Приобретение знаний борьбы со стихийными бедствиями.**

Стихийное бедствие –

экстремальное явление природы катастрофического характера, приводящее к внезапному нарушению нормальной деятельности.



Стихийные бедствия оцениваются по количеству жертв и разрушений, в ненаселённых местах – по степени нарушения природной среды.

К стихийным бедствиям относятся:

- Землетрясения
- Обвалы, оползни и сели
- Ураганы, смерчи и бури
- Наводнения



▣ **Землетрясение** – подземные удары и колебания земной поверхности, вызванные прохождением сейсмических волн, излученных из очага землетрясения.

▣ **Очаг землетрясения** – область тектонического разлома, где высвобождается кинетическая энергия подземного удара.

▣ **Эпицентр землетрясения** – участок поверхности Земли, находящийся над очагом землетрясения.

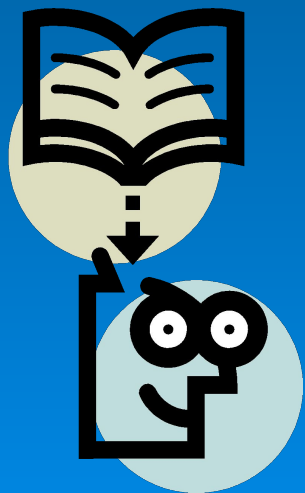


Последствие землетрясения



Правила безопасного поведения при землетрясении

- Не паникуйте, успокойтесь.
- Быстро покиньте здание. Держитесь подальше от окон, карнизов, электропроводов и от самого здания.
- Не создавайте давку и «пробки» в дверях.
- Не зажигайте спички, огонь, зажигалки.
- Будьте готовы к повторным толчкам.

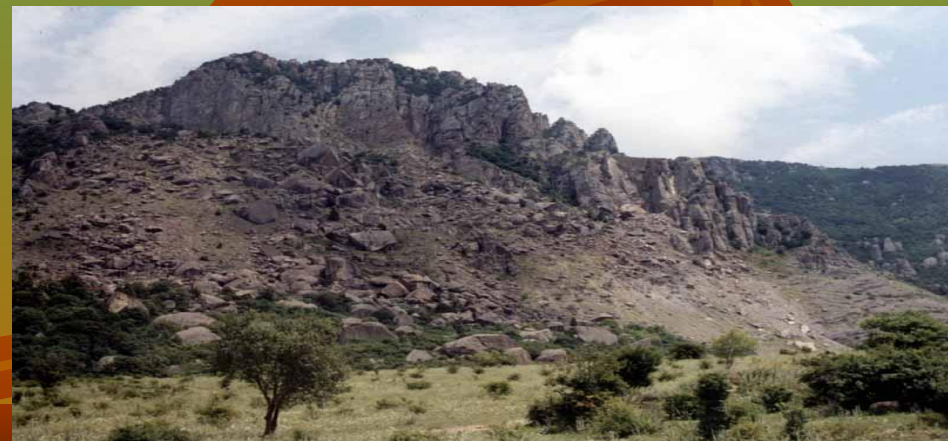


Обвалы, оползни и сели.

- Обвал – быстрое отделение и падение массы горных пород на крутом склоне из –за потери устойчивости поверхности склона.
- Оползень – отрыв и скольжение масс горных пород вниз по склону под влиянием силы тяжести.
- Сель – стремительный бурный поток воды с большим содержанием камней, песка и т.д. и т.п.

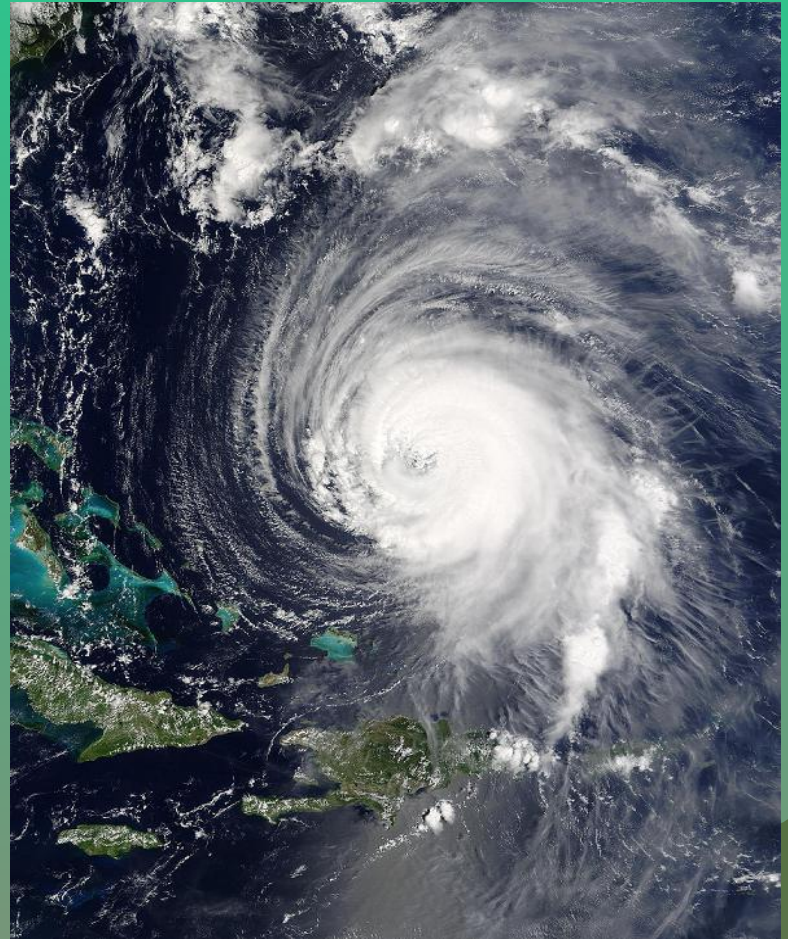
Правила безопасного действия при угрозе схода обвалов, оползней и селей.

- Покиньте квартиру.
- Всё население обязано эвакуироваться в безопасное место.
- После окончания бедствия убедитесь в отсутствии повторной угрозы.



Ураганы, смерчи и бури

- ◆ **Ветер** – движение воздуха параллельно земной поверхности.
- ◆ **Ураган** – ветер, скорость которого более 115 км/ч.
- ◆ **Смерч** – атмосферный вихрь, возникающий в грозовом облаке и распространяющийся до поверхности земли в виде гигантского тёмного рукава – хобота.
- ◆ **Буря** – шторм, вызывающий большое разрушение на суше и волнение на море.



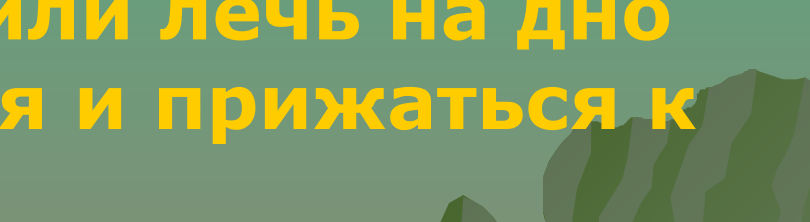
Ураган

- ◆ Причина возникновения смерча - столкновение двух больших воздушных масс различной температуры и влажности, причём в нижних слоях воздух тёплый, а в верхних – холодный.
- ◆ Ураганы сопровождаются ливнями, снегопадами, градом, электрическим разрядом. Они часто приводят к возникновению пыльных и снежных бурь.
- ◆ Длительность действия бурь составляет от нескольких часов до нескольких суток. В зависимости от времени года и вовлечения в воздух различных частиц, возникают пыльные, беспыльные, снежные и шквальные бури.



Последствия урагана

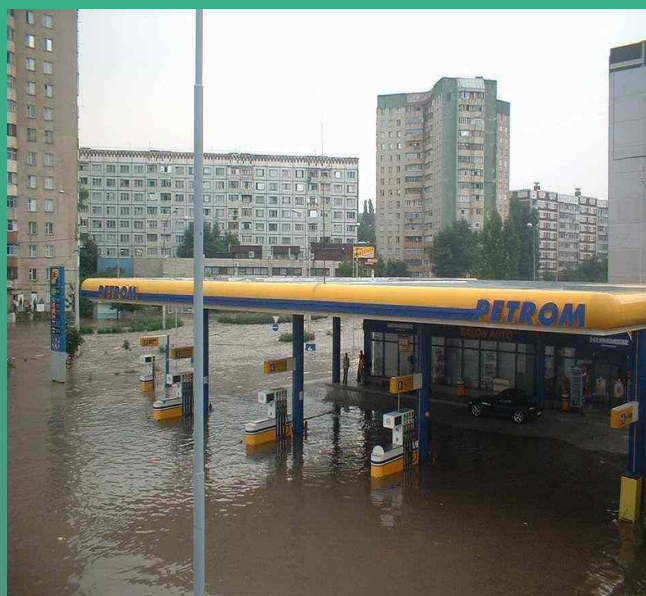
Правила безопасного действия при угрозе бурь, ураганов, смерчей.

- ◆ **Остерегайтесь** ранений осколками оконного стекла.
 - ◆ **Помните:** любые защитные действия снижают число травм, наносящихся метательным действием ураганов и бурь.
 - ◆ **Укройтесь** в ближайшем подвале, убежище, овраге или лечь на дно любого углубления и прижаться к земле.
- 

Наводнения

Наводнение –

затопление водой значительной местности в результате подъёма уровня воды в реке, водохранилище, озере или море, вызванное обильным притоком воды в период снеготаяния или ливней, ветровых нагонов, при заторах, зажорах, прорывах плотин.



Последствия наводнений

- Затопление – покрытие окружающей местности слоем воды, заливающим дворы, улицы населённого пункта и первые этажи зданий.
- Подтопление – проникновение воды в подвалы зданий через канализационную сеть.
- Вторичные последствия – утрата прочности различных сооружений в результате размыва или подмыва.
- Масштабы последствий наводнения зависят от продолжительности стояния опасных уровней воды, скорости водного потока, площади затопления, сезона и т.д. и т.п.



ВЫВОДЫ:

Безопасное поведение при наводнениях

- Отключите воду, газ, электричество
- Всем жителям необходимо эвакуироваться и ждать помощи спасателей.
- Остерегайтесь порванных или провисших электрических проводов.
- До проверки специалистами состояния электрической сети нельзя пользоваться источниками электроэнергии.



Огонь — совокупность раскалённых газов, выделяющихся в результате:

- произвольного или непроизвольного нагревания горючего материала до определённой точки;
- химической реакции (здесь и далее под горючими материалами понимаются такие материалы, как древесина, а не вступившие в реакцию компоненты, например, сера);
- соприкосновения тока высокого напряжения с горючим материалом.

- Вулканы

- Лава

- Типы извержений

- Лесные пожары

- Торфяные пожары



Как вести себя на пожаре

1. Если огонь небольшой, можно попробовать сразу же потушить его, набросив на него плотную ткань, одеяло или вылив кастрюлю воды.
2. Если огонь сразу не погас, немедленно убегай из дома в безопасное место. И только после этого звони в Единую службу спасения по телефону «01» или «112» (с мобильных телефонов), попроси об этом соседей.
3. Если не можешь убежать из горящей квартиры, сразу же позвони по телефону «01» или «112» и сообщи пожарным точный адрес и номер своей квартиры. После этого из окна зови на помощь соседей и прохожих



Как вести себя на пожаре

(продолжение)

4. Если чувствуешь, что задыхаешься от дыма, опустишься на корточки или продвигайся к выходу ползком - внизу меньше дыма.
5. При пожаре в подъезде никогда не садись в лифт, он может отключиться, и ты задохнешься.
6. Ожидая приезда пожарных, не теряй головы и не выпрыгивай из окна, тебя обязательно спасут.
7. Когда приедут пожарные, во всем их слушайся и не бойся, они лучше знают, как тебя спасти.



Чрезвычайные ситуации бывают:

- **Стихийные (природные):** землетрясения, наводнения, ураганы, смерчи, извержения вулканов, снежные обвалы, оползни, засуха, морозы.
- **Техногенные (рукотворные):** взрывы, разрушения, пожары, обвалы на шахтах, рудниках, аварии на авиационном транспорте, в туннелях, выбросы радиоактивных веществ.
- **Экстремальные:** в быту, на воде, ДТП, различные аварии, терроризм и другие.

ПРИ НАВОДНЕНИИ



- службы **МЧС** спасают людей, где бы они ни оказались, используя для этого любые средства;
- в первую очередь вывозят из зоны затопления детей, оказывают срочную помощь людям, очутившимся в воде.

при землетрясении



органы управления **РСЧС** и местные власти в кратчайшие сроки мобилизуют все спасательные силы, направляют гуманитарную помощь пострадавшим.

при ураганах



- Гидрометеослужба сообщает о штормовом предупреждении;
- с поступлением предупреждения, **МЧС** проводит оперативные защитные мероприятия.

Сейчас в России появилась еще одна организация, которая всегда придет на помощь. Это Служба спасения!



В Службе спасения работают смелые, благородные, сильные люди - спасатели.



Спасибо за внимание !