

Судьба России – в судьбе монастыря.

БОУ «Ростиловская средняя общеобразовательная школа» Грязовецкого района Вологодской области.

Автор: Дусматова Равшаной, 10 класс.

Руководитель: Бобылева Любовь Александровна,
учитель иностранного языка.

**Корнильево –
Комельский
Введенский мужской
монастырь.**

Вологодская область

Грязовецкий район

МО Ростиловское

Преподобный Корнилий Комельский.

Годы жизни: 1456 - 1538



Биография Корнилия Комельского.

Преподобный Корнилий Комельский происходил из знатного рода ростовских бояр Крюковых. Будучи еще 12 летним отроком, он оставил родительский дом и начал подвижническую жизнь инока в Белозерской пустыни. Затем много паломничал по монастырям и пустыням. Переходя из леса в лес, он пришел в вологодские приделы и в 1497 г. остановился в Комельском лесу на берегу р. Нурмы в хижине, построенной разбойниками. Много лишений, трудов и опасностей испытал преподобный, но остался терпелив и тверд в своей надежде на Бога. Молва о нем распространилась вокруг, и к нему стали стекаться иноки. Вместе они построили деревянную церковь в честь Введения во храм Богоматери, и сам старец Корнилий был рукоположен во священника и определен настоятелем обители. Корнилий написал Устав иноческого жития, который занимает 3 место в числе Уставов русского происхождения.

Новообновленная обитель достигла быстрого процветания. Она пользовалась большим расположением со стороны московских великих князей и царей наделавших ее богатыми именьями и вотчинами.

Является основателем двух монастырей Δ Комельского в Вологодской губернии и Геннадиевского Δ в Ярославской.

В 1538 г. прп. Корнилий мирно скончался 82 лет от роду и был погребен в основанной им обители.

- 1497 год - приход Корнилия Комельского в глухие Комельские леса.
- 1501 год - начало основания монастыря.



– Основателем монастыря в 1501 году был построен первый деревянный храм в честь Введения во храм Пресвятой Богородицы, а в 1512 году, когда число насельников возросло, был построен каменный храм. Для монастыря преподобный Корнилий между 1515—1529 годами написал монастырский устав, ставший третьим русским уставом для монашествующих.

Общий вид монастыря.



Начало 20 века.

- В начале 20 века в монастыре находилось 5 храмов, четырехъярусная колокольня, 5 гостиничных двухэтажных корпусов, водяная мельница, 3 мукомольных постава, 2 часовни.
- В монастыре были свои мастерские: иконная, переплетная, швейная, сапожная.

Минеральные источники.

- 1765 – открыт первый источник.
- **1885 - открыт второй источник.**

Корнильевские воды плодотворно действуют на многие болезни.

Так, с успехом излечиваются золотуха, разные формы ревматизма, малокровие, истерия, параличи, цинга и другие болезни.

Первый анализ воды был произведен в 1827 году и придал Корнильевским источникам ещё большую популярность.

... Дремлют башни монастырские,
Дремлют ржавые кресты,
Обвалились склепы низкие,
Кельи темные пусты.

Плачут стены монолитные...

В щели грозные бойниц

Смотрят клювы любопытные

Сизокрылых мирных птиц. (О.Фокина).

- 1929 год – вышло постановление о закрытии монастырей. ✚



История монастыря после его закрытия.

- С 1929 года - коммуна для бедняков.
- Предвоенные годы – санаторий.
- 1939 – 1948 год – лагерь для военнопленных.
- С 1948 года – учреждение аппарата НКВД.(тюрьма)
- Последние годы – психиатрическая больница.

1929-1932 годы

- Коммуна для бедняков

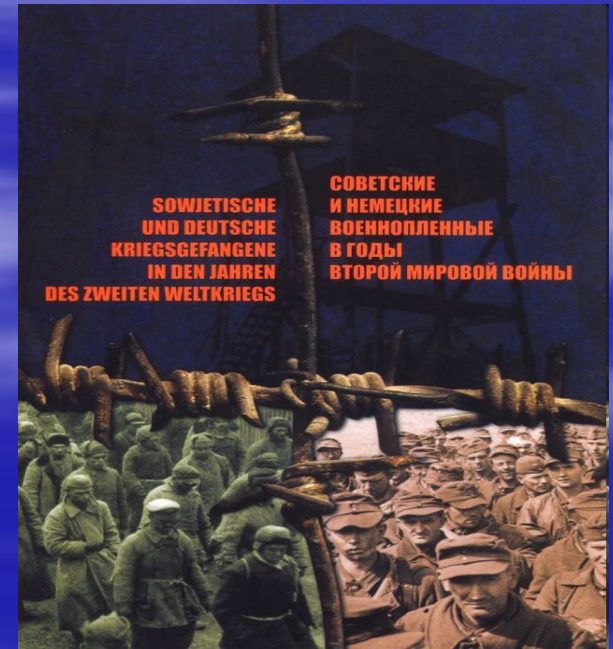


Корнильевский курорт.

Дом отдыха Совлеспрома.



- Начало истории лагеря
- НКВД 7/150,
расположившегося в стенах
монастыря.



**SOWJETISCHE
UND DEUTSCHE
KRIEGSGEFANGENE
IN DEN JAHREN
DES ZWEITEN WELTKRIEGS**

**СОВЕТСКИЕ
И НЕМЕЦКИЕ
ВОЕННОПЛЕННЫЕ
В ГОДЫ
ВТОРОЙ МИРОВОЙ ВОЙНЫ**

Январь 1940 год.

- 7 января 1940 года из приемного пункта в Сестрорецке в Грязовец поступило 99 финнов. Всего через Грязовецкий лагерь прошло 847 финнов, оказавшихся в руках красной армии.



Июнь 1940 год

- **Лагерь для польских
военнопленных**

К началу Великой Отечественной войны в лагере содержалось свыше 1000 человек.



1942-1943 годы

- Советские военнопленные содержались в лагере № 150, который тогда имел статус спецлагеря, с февраля 1942 г. по март 1943 г.

По воспоминаниям местных жителей, наши военнопленные были заняты на строительстве барачков для иностранных военнопленных.

■ --



- Грязовецкий лагерь принимал освобожденных из плена или же вышедших из окружения бойцов Ленинградского, Карельского, Волховского и Северо-Западного фронтов. Начальником вновь организованного Грязовецкого спецлагеря назначили капитана госбезопасности А.Ф. Боечина, начальником Особого Отдела НКВД – капитана госбезопасности Д.М. Никитина.
- В целях нормализации обстановки в колониях особо опасный контингент заключенных направлялся на режимные производственные участки с усиленной охраной (Грязовецкий штрафной участок)

1943 -1948 годы

- **Лагерь для немецких военнопленных.**

В лагере содержался офицерский состав всех родов войск.



Бывший австрийский военнопленный
г.Каузель в Корнильеве. 2005 год.

- *На 1945 год в лагере размещалось более 5000 военнопленных. Здесь были немцы, румыны, венгры, поляки.*



Памятник венгерским военнопленным.

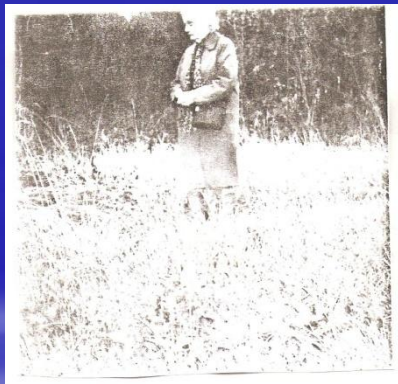
1948 год. Репатриация немецких солдат.

- К июлю 1948 года по справке областного управления МВД 3556 человек выехали в Германию.
- В августе 1948 года лагерь под Грязовцем был расформирован.

1949 год

- *После расформирования лагеря № 150 для военнопленных его помещения были переданы под организацию лагерного пункта для инвалидов отдела исправительно-трудовых колоний УМВД Вологодской области. УМВД ВО был даже выпущен специальный приказ по этому поводу.*

Недалеко от монастыря расположено кладбище, где хоронили умерших военнопленных.



Жительница Германии
Эльзе Розински на могиле своего
мужа, бывшего военнопленного,
числившегося без вести пропавшим,
о судьбе которого она узнала
в 1956 году.

1952- 1994 годы.

- Вологодская областная психиатрическая больница (филиал).



Современный вид последнего из сохранившихся монастырских зданий.



Учащиеся школы на уборке территории вокруг монастыря.



2011 год.



Учащиеся школы на субботнике по благоустройству территории монастыря.



Часовня на месте одного из источников.

Благодарим за
внимание.