

A yellow triangular warning sign with a dark grey border and a dark grey lightning bolt symbol in the center. The sign is positioned behind the text.

*Техника  
безопасности  
при кровельных  
работах*

Техника безопасности - это система организационных и технических мероприятий и средств, предотвращающих воздействие на работающих опасных производственных факторов. Правилами техники безопасности определяются меры технического характера по защите работающих от производственной опасности; использование на предприятиях машин, оборудования и инструментов, гарантирующих безопасность производственного оборудования и производственного процесса (снабжение станков и машин ограждениями и предохранительными приспособлениями, заземление).

В соответствии с Трудовым Кодексом и действующими правилами техники безопасности в строительстве, ответственность за создание здоровых и безопасных условий труда возложена на административно-технический персонал. При производстве кровельных работ необходимо выполнять требования безопасности в соответствии с ГОСТ 12.3.040-86 «Работы кровельные и гидроизоляционные. Требования безопасности» и СНиП 12.03-99 «Безопасность труда в строительстве. Ч.1.Общие требования».

Независимо от производственного стажа каждый кровельщик при поступлении на работу проходит общий инструктаж по технике безопасности (ГОСТ 12.0.004-70), о чем расписывается в специально заведенной для этого книге. Кроме того, каждый кровельщик должен пройти курс обучения по технике безопасности, сдать зачет и получить соответствующее удостоверение. К самостоятельным кровельным работам допускаются рабочие не моложе 18 лет, имеющие стаж не менее одного года и тарифный разряд не ниже третьего. Каждый вновь поступивший на работу кровельщик должен пройти медицинский осмотр.

Для всех рабочих кровельщиков проводится инструктаж по технике безопасности непосредственно на рабочем месте. Повторный инструктаж проводится для всех рабочих не реже одного раза в три месяца. Мастер инструктирует кровельщиков при каждом их переходе с одного объекта на другой, при изменении условий работы или повышении ее опасности. Рабочие, окончившие профессионально-технические училища, допускаются к работе в возрасте не моложе 17 лет и только под руководством мастера.



Ра  
б  
исп  
кап  
раб  
быг  
по  
ох

ы  
,  
., и  
ые  
сны  
ы о  
но  
и

завязок. Руки защищают рукавицами из плотной

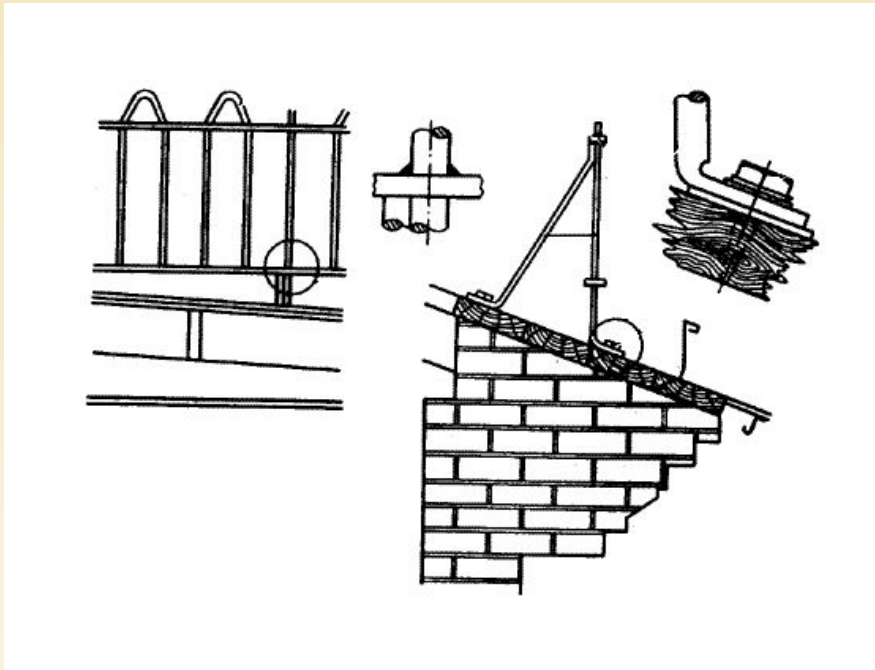
Одежда должна плотно охватывать тело и не иметь свисающих концов и завязок. Руки защищают рукавицами из плотной ткани. Обувь кровельщика

должна быть с войлочной подошвой. Работники кровельных работ получают средства индивидуальной защиты. Руководители работ должны быть без средств индивидуальной защиты.



и войлочной подошвой. Работники кровельных работ получают средства индивидуальной защиты. Руководители работ должны быть без средств индивидуальной защиты.

На время производства работ следует выделять участки работ, вокруг которых должны быть установлены границы опасной зоны, сигнальное ограждение, знаки безопасности и соответствующие надписи. На крышах жилых зданий высотой 10 м и более при уклоне крыши, превышающем 18%, устраивают ограждения в виде металлической сетки высотой не менее 0,6 м.





При работах на плоских крышах или пологих с уклоном 10% без постоянных ограждений устанавливают временные перильные ограждения высотой 1000 мм с бортовой доской 25x180 мм. При работах на крышах с уклоном более 25%, а также на мокрых или покрытых инеем или снегом должны применяться дополнительно переносные (инвентарные) ходовые рабочие мостики шириной не менее 300 мм (из двух досок, закрепленных планками). Мостики во время работы следует надежно закреплять. При производстве работ на крыше с уклоном более 33%, а также в случае работы на свесах крыши при любых уклонах при отсутствии ограждений рабочие застегивают поверх курток предохранительные пояса, а страховочные веревки закрепляют за надежные элементы крыши, заранее

Перед началом работы следует убедиться в надежности подмостей, временного ограждения, проверить исправность инструмента, рабочих ходовых мостиков, емкостей для горячих мастик. Складывать на покрытии или крыше различные штучные материалы и инструменты разрешается при условии принятия мер против их падения или сдувания ветром. На площадке должно быть оградой 1 м с жестким бортом.



По окончании смены, а также на время перерывов в работе все остатки материалов, приспособления необходимо убирать с покрытия (крыши) или надежно закреплять их проволокой. Сбрасывать с покрытия материалы и инструменты категорически запрещается. Агрегат для подъема мастики устанавливают не менее чем в 6 м от здания, а котел-термос - не менее чем в 10 м. Обслуживание котла-термоса и агрегата для подъема мастики поручают рабочим, прошедшим обучение и знающим правила обращения с газовыми горелками.

Лебедки, служащие для поднятия и опускания подъемных люлек, должны быть оборудованы

двойными рукоятками, загражденными смещением от центра подъемника.



двойными рукоятками, загражденными смещением от центра подъемника. CE-маркировкой на земле, указание на наличие маркировки на лифтах, предупреждение

Запрещается поднимать и опускать людей на люльках без помощи лебедок, а также на других подсобных приспособлениях. Разрешается выходить на кровлю после проверки прочности основания из железобетона, стропил и обрешетки. Во время тумана, при наступлении искусственного освещения, недостаточного количества баллов и при ливневых работах необходимо прекратить работы.



Приступая к выполнению какого-либо производственного задания, учащийся или рабочий должен получить от мастера подробные указания о правилах и приемах безопасного выполнения данной работы. Перед работой нужно проверить рабочее место, исправность инструмента, правильность его заточки и заправки, надежность насадки ручек (молотков, напильников, ножовки), расположение инструментов на отведенных им местах, прочность крепления тисков, бруса-оправки и др.

Баки, бочки и бидоны, в которых хранят и транспортируют бензин, керосин, эмульсии и мастики, должны быть плотно закрыты пробками, крышками. Вывинчивать пробки из бочек и бидонов с эмульсией или бензином (даже пустых) нужно только специальным ключом, без зубила и молотка. Хранение заготовленных мастик и эмульсий, а также тары из-под мастики, эмульсии и легковоспламеняющихся жидкостей допускается в помещениях, безопасных в пожарном отношении и имеющих хорошую вентиляцию.

При погрузке и разгрузке запрещается сбрасывать тару с бензином, керосином и готовой продукцией (мастики, эмульсии). Электросеть следует всегда держать в исправном состоянии; после работы необходимо выключить электро-рубильники всех установок и рабочего освещения, оставляя лишь дежурное освещение. Курить на крыше строго воспрещается. Курить разрешается только в местах, специально отведенных для этой цели, где находится емкость с водой. В училищах или на стройках должны быть аптечки с необходимыми медикаментами и перевязочными средствами, индивидуальные пакеты и носилки.



