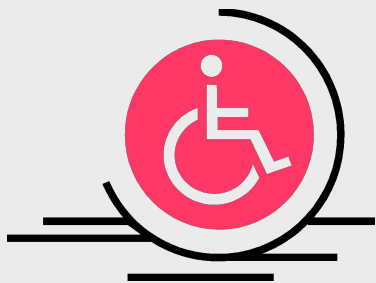


Социальное страхование



Выполнили:
Студентки 872 гр
Курбонмамадова М.Т.
Ахметшина И.Р.

Социальное страхование

- это система мер по созданию особых денежных фондов, формируемых за счет страховых взносов предприятий, организаций, граждан и государственных средств, направляемых на материальное обеспечение нуждающихся лиц, а также выплаты сумм возмещения имущественного и другого ущерба.

Цель социального страхования

Социальное страхование призвано:

во-первых, защитить каждого человека от внезапного и недопустимого снижения его уровня жизни.

во-вторых, - способствовать выравниванию (перераспределению) собственного дохода отдельных граждан по различным периодам их жизни.

К основным принципам обязательного социального страхования относятся:

- устойчивость финансовой системы обязательного социального страхования, обеспечиваемая эквивалентностью страховых выплат и страховых взносов;
- обязательный характер социального страхования;
- государственные гарантии соблюдения прав застрахованных лиц на защиту от социальных страховых рисков;
- государственное регулирование системы обязательного социального страхования;
- паритетность участия представителей работников, работодателей и государства в управлении обязательным социальным страхованием;
- обязательность уплаты страхователями (работодателями) страховых взносов;
- целевое использование средств;
- автономность финансовой системы обязательного социального страхования.

Функции социального страхования

- формировать денежные фонды, из которых покрываются необходимые затраты, связанные с содержанием и уходом за нетрудоспособными гражданами и лицами, которые, учитывая обстоятельства, не участвуют в трудовом процессе;
- обеспечения определенной степени численности и структуры трудовых ресурсов;
- сокращение существующего разрыва в уровнях материального обеспечения как работающих, так и неработающих по определенным причинам граждан;
- содействие по выравниванию жизненного уровня различных социальных групп населения, которые не принимают участие в трудовом процессе.

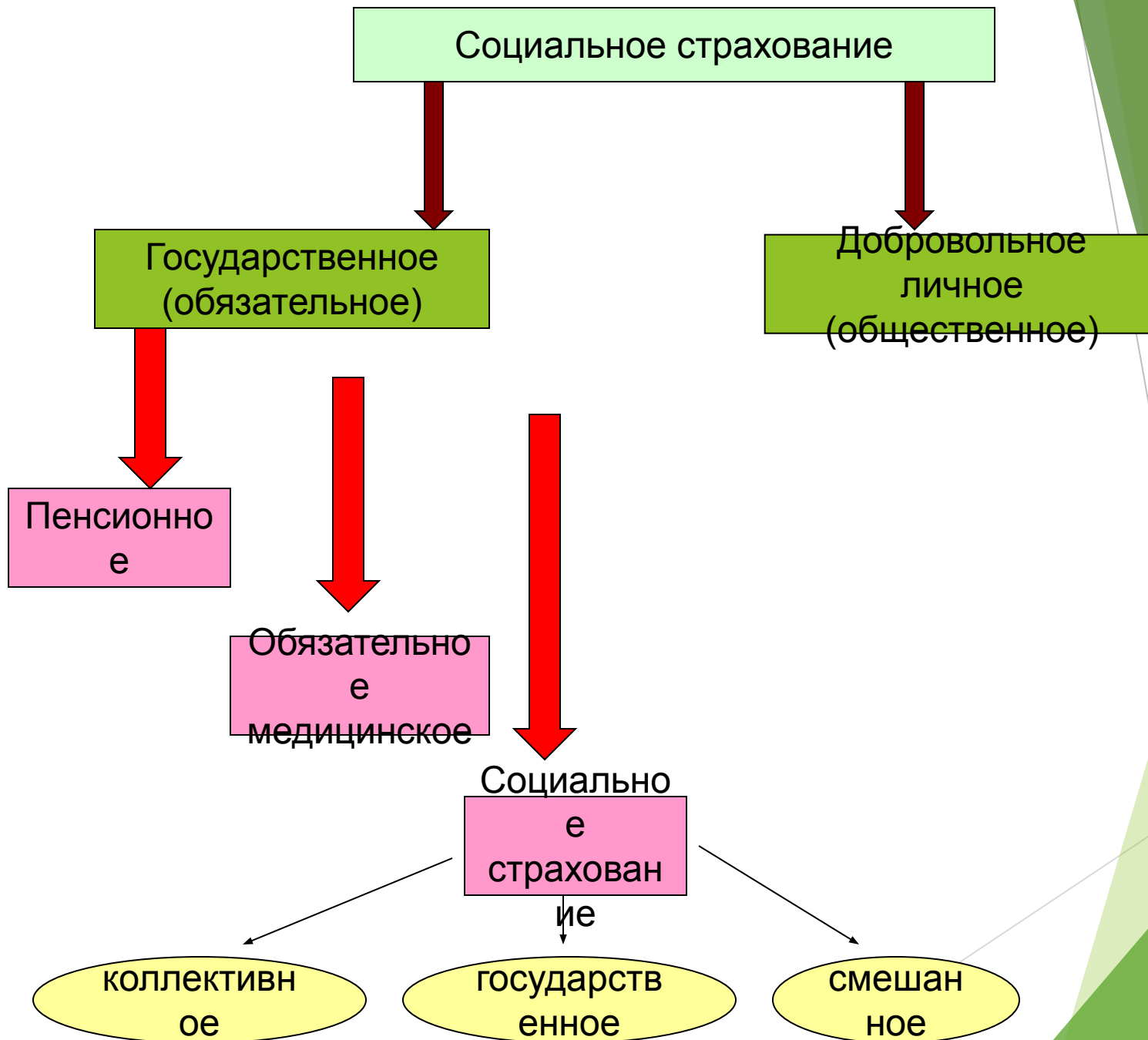
Источники поступлений денежных средств в бюджеты обязательного социального страхования:



- ▶ **страховые взносы;**
- ▶ **дотации, другие средства федерального бюджета, а также средства других бюджетов в случаях, предусмотренных законодательством Российской Федерации;**
- ▶ **штрафные санкции и пени;**
- ▶ **денежные средства, возмещаемые страховщикам в результате регрессных требований к ответственным за причинение вреда застрахованным лицам;**
- ▶ **доходы от размещения временно свободных денежных средств обязательного социального страхования;**
- ▶ **другие поступления, не противоречащие законодательству Российской Федерации.**

Две формы социальной защиты

- Первая – материальная поддержка за счет средств, аккумулируемых в бюджетах всех уровней, включая бюджеты местного самоуправления.
- Вторая форма социальной защиты человека от рисков – социальное страхование, т. е. создание целевых фондов денежных средств.



Состав форм и видов обязательного социального страхования

▶ Централизованно организованная и осуществляемая государством Форма Обязательного социального страхования.



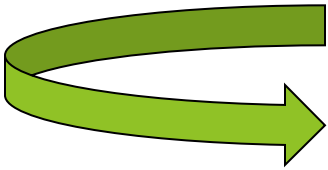
- ▶ Обязательное пенсионное страхование (вкл. профессиональные пенсии);
- ▶ Обязательное медицинское страхование;
- ▶ Обязательное страхование от несчастных случаев на производстве и профзаболеваний;
- ▶ Государственное страхование на случай утраты трудоспособности, по беременности и родам.

▶ Децентрализованная форма обязательного социального страхования, организуемая и осуществляемая лицами, указанными в законах.



- ▶ Обязательное государственное страхование жизни и здоровья государственных служащих;
- ▶ Обязательное страхование жизни и здоровья работников опасных профессий;
- ▶ Обязательное личное страхование пассажиров.

Добровольное личное социальное страхование



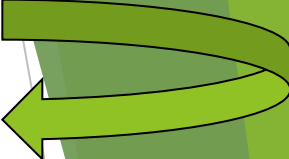
▶ Добровольное страхование работодателями своих работников по договорам:



- ▶ Медицинское страхование;
- ▶ Страхование от несчастных случаев на производстве и профзаболеваний;
- ▶ Страхование негосударственных пенсий;
- ▶ Страхование жизни с выплатой аннуитетов;
- ▶ Медицинское страхование при деловых поездках за рубеж;
- ▶ Страхование иных объектов.

▶ Добровольное страхование отдельными гражданами своих имущественных интересов по договорам:



- ▶ Страхование жизни в том числе с выплатой аннуитетов;
 - ▶ Медицинское страхование;
 - ▶ Страхование от несчастных случаев;
 - ▶ Страхование негосударственных пенсий;
 - ▶ Медицинское страхование при деловых поездках за рубеж;
 - ▶ Страхование иных объектов.
- 

Социальное страхование выражается в виде:



Субъекты
обязательного
Социального
страхования

Страхователи

Работодатели

Страховщики

Застрахованные
лица



Виды страховых рисков

Необходимость
Получения
Медицинской
помощи

Смерть застрахованного
Лица или
нетрудоспособность
Членов его семьи,
Находящихся на его
иждивении

Временная
Нетрудоспо-
собность

Признание
безработным

Наступление
старости

Трудовое
Увечье и
Проф.
заболевание

Потеря
кормильца

материнство

инвалидность

Правовая основа функционирования обязательного социального страхования:

- ▶ Федеральный закон от 16.07.99 №165-ФЗ “Об основах обязательного социального страхования”
- ▶ Закон Российской Федерации от 28.06.91 “О медицинском страховании граждан в Российской Федерации”;
- ▶ Федеральный закон от 24.07.98 № 125-ФЗ “Об обязательном социальном страховании от несчастных случаев на производстве и профессиональных заболеваний”;
- ▶ Федеральный закон от 15.12.01 № 167-ФЗ “Об обязательном пенсионном страховании в Российской Федерации”;
- ▶ Федеральные законы о бюджетах государственных внебюджетных фондов: пенсионного, медицинского и социального страхования.

Недостатки, препятствующие институционализации социального страхования:

- ❖ Наличие высокой и все расширяющейся сферы теневого рынка труда и доходов - нерегистрируемые формы занятости, неофициальные и неучитываемые выплаты заработной платы, что в итоге снижает уровень социальных гарантий для занятых в этой сфере работников и существенно сужает экономические возможности для финансирования государственных внебюджетных социальных фондов;

- ❖ сохранение устарелых механизмов исчисления размеров пенсий и пособий на основе минимальной заработной платы, размеры которой лишают какой-либо смысловой нагрузки всю процедуру увязки уровня социальной защиты с объемом социальных выплат;
- ❖ отсутствие концептуально выверенной системы управления социальным страхованием в форме демократических механизмов участия во всех важнейших процедурах принятия решений основных социальных субъектов - полномочных представителей работников и работодателей.

Вывод:

- ▶ Социальное страхование является формой социальной защиты экономически активного населения от различных рисков, связанных с потерей работы, трудоспособности и доходов, на основе коллективной солидарности возмещения ущерба.
- ▶ Мировой опыт свидетельствует, что основные виды социального страхования (пенсионного, от несчастных случаев на производстве и т.д.), финансовых задач по компенсации утраты заработков (в связи с временной и постоянной утратой трудоспособности или места работы), выполняют целый ряд других функций: оздоровление трудящихся и членов их семей, организацию лечения, проведение крупномасштабных национальных программ по реабилитации инвалидов (медицинской, профессиональной и социальной).

Спасибо за
внимание!