

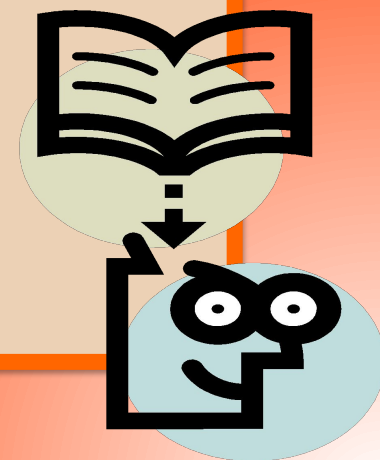


# Социальная сфера

*Тенденции в развитии  
социальной  
структуры России.*

# План урока:

1. Социальная стратификация российского общества.
2. Характеристика и проблемы различных слоёв общества.
3. Тенденции развития социальной структуры современной России.



П. Сорокин

# Страты

лат. «слои»

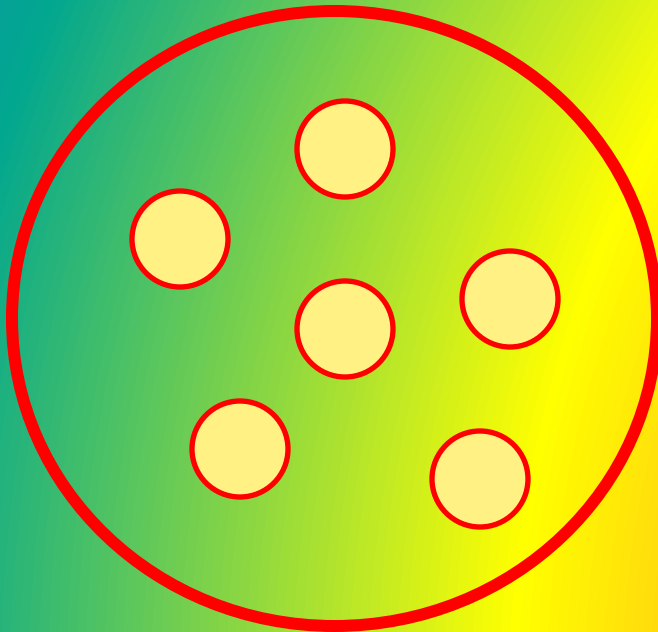
Стратификация – процесс, в результате которого группы людей оказываются неравными друг другу и объединяются в иерархически расположенные слои

объединение по статусным признакам:  
имущество, власть, образование, профессия...

М. Вебер: **три компонента неравенства** –  
имущественное неравенство,  
неодинаковый престиж,  
различный объем власти

# Теория стратификации Питирим Сорокин – американский социолог

- Дифференциация – деление общества на группы, характеризующиеся различными признаками. Соподчиненности между ними нет.



- Стратификация – совокупность расположенных в иерархическом порядке социальных слоев = распределение социальных групп

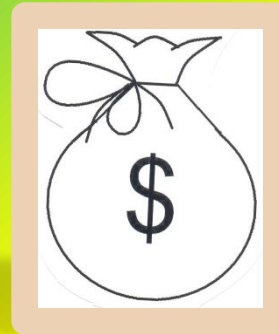
- страта
- страта
- Страта – stratum- слой
- Страта – люди, занимающие одинаковые позиции на шкале неравенства

Шкала  
неравенства

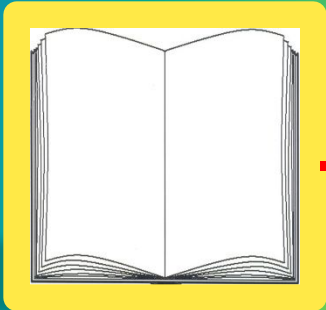
# Критерии выделения страт



**- власть**



**-ДОХОД**



**- образование**



**- престиж**

# Виды стратификации

```
graph TD; A[Виды стратификации] --> B[Экономическая]; A --> C[Профессиональная]; A --> D[Политическая];
```

## Экономическая

выражается в различии доходов, уровня жизни, в существовании богатых, средних и бедных слоев населения

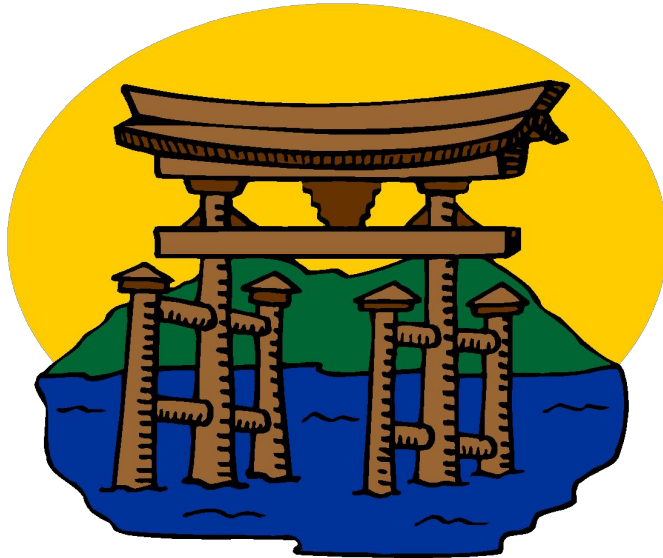
## Политическая

предполагает деление общества на управляющих и управляемых, политических лидеров и массу

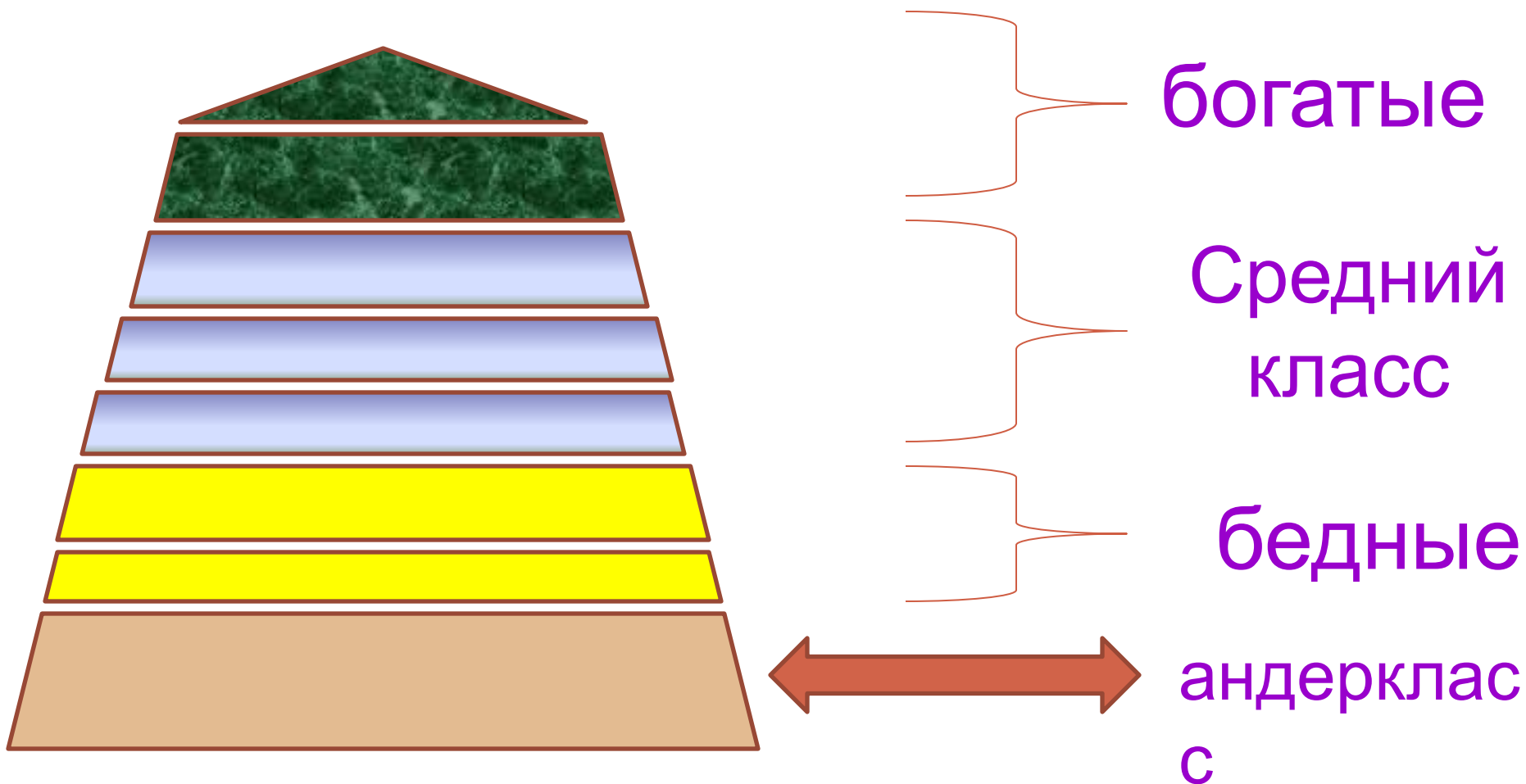
## Профессиональная

предполагает выделение в обществе различных групп по роду их деятельности и занятиям

# Исторические типы стратификации



# Классы







# Слои в современном российском обществе

1. **Элита** (олигархи, высшая бюрократия, генералитет) – 3-5%
2. **Средний слой** (мелкие и средние бизнесмены, работники торговли, сервиса) – 12-15%
3. **Базовый слой** (интеллигенция, технический персонал, крестьяне, рабочие) – 60-70%
4. **Нижний слой** (пожилые, инвалиды, иждивенцы, безработные, беженцы) – 10-15%
5. **Десоциализированное дно или андеркласс** (воры, бандиты, киллеры, бомжи, наркоманы, алкоголики, проститутки) – 3-5%

# Социальная стратификация современного российского общества.

- *Элитные группы в управлении, экономике, силовых структурах.*
- *Предприниматели (кроме крупных), управляющие среднего звена, старшие офицеры, высококвалифицированные специалисты.*
- *Часть интеллигенции, технический персонал, работники массовых профессий, торговли и сервиса.*
- *Неработающие пенсионеры, безработные, беженцы.*
- *Преступники, пьяницы, наркоманы, бродяги, бомжи.*
- *Андеркласс — слой общества, образуемый деклассированными элементами, потерявшими человеческий облик, социальное дно общества.*



# Представители каких социальных слоёв говорят?

• «Жить трудно, но можно терпеть»



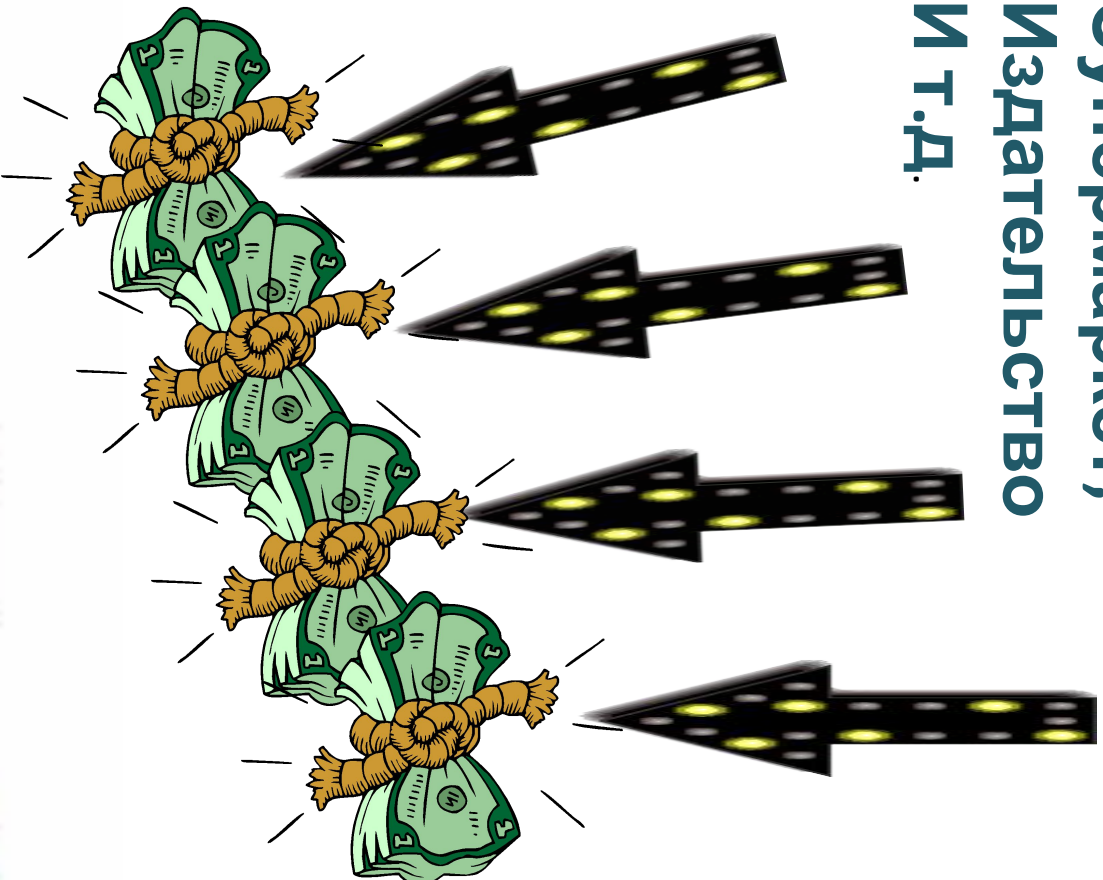
• «Всё не так плохо и можно жить»



• «Терпеть такую жизнь дальше невозможно»



**Нефтяная компания;  
Коммерческий банк;  
Супермаркет;  
Издательство  
И т.д.**



**Получи конверт:**



**О ком идёт речь?**

# Статистика о чиновниках:

- при Сталине – 532 тыс.
- при Брежневеве – 500 тыс.
- при Горбачёве – 643 тыс.
- при Ельцине – 1110 тыс!!!
- 2009 г. – 1,7 млн. человек!!!





# За последние 4 года количество чиновников выросло:

- На федеральном уровне - на 20 тыс.
- На региональном – на 60 тыс.
- На муниципальном – на 50 тыс.
- 1468 чиновничьих функций признаны избыточными,
- 263 – дублирующими,
- 868 требуют уточнения.

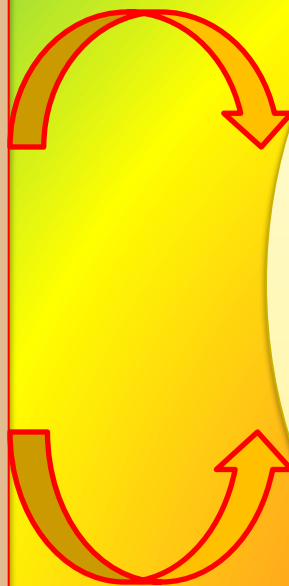


# Планы правительства:

Сокращение  
госслужащих  
до 2013 г.  
на 120 тыс.  
человек



Экономия  
–  
43 млрд.  
руб.



# Средний класс



Граждане, обладающие  
экономической  
независимостью

Собственники предприятий,  
представители  
высокооплачиваемых  
профессий

Делают  
общество  
стабильным

Возникающие проблемы  
решают  
через институты  
гражданского общества



Составляют 60-80%  
населения



**В России  
12-15%**

**жилище**

**здоровье**

**питание**

**одежда**

**свободы**

**Средний класс  
поддерживает приличествующий  
уровень жизни**

**Социально  
е  
обеспечение**

**Условия  
труда**

**образование**

# Отличительные черты интеллекции



- Наличие образования
- Отсутствие собственности на средства производства
- Главное условие существования – умственный труд



# Для меня интеллигенция - это...

?

- Интеллигент и интеллигентность: одно и то же?
- Какие отличительные черты русской интеллигенции?
- Какова роль интеллигенции в сегодняшней жизни России?



- В России 15 млн. бюджетников,
- 1,5 млн. военнослужащих.



?

**К каким слоям (слою) общества их отнести?**



По какому принципу образован ряд?



?

- Инженеры,
- программисты,
- операторы

роботизированных комплексов?







**Поразмышляйте!!!**



**Кто в современном мире  
является представителем  
высшего света – человек с  
высокими доходами или  
человек с высоким уровнем  
образования?**



**Маргиналы (marginalis- находящийся на краю, на границе) – это социальные группы, занимающие промежуточное положение между устойчивыми общностями.**



Текст

# Подумайте:

- Как меняются мотивы поведения маргиналов?
- В какие моменты истории усиливается маргинализация общества?
- Чем может быть опасным большое количество маргиналов в стране?



# Нижний слой:

- В России **21 % бедных!!!**



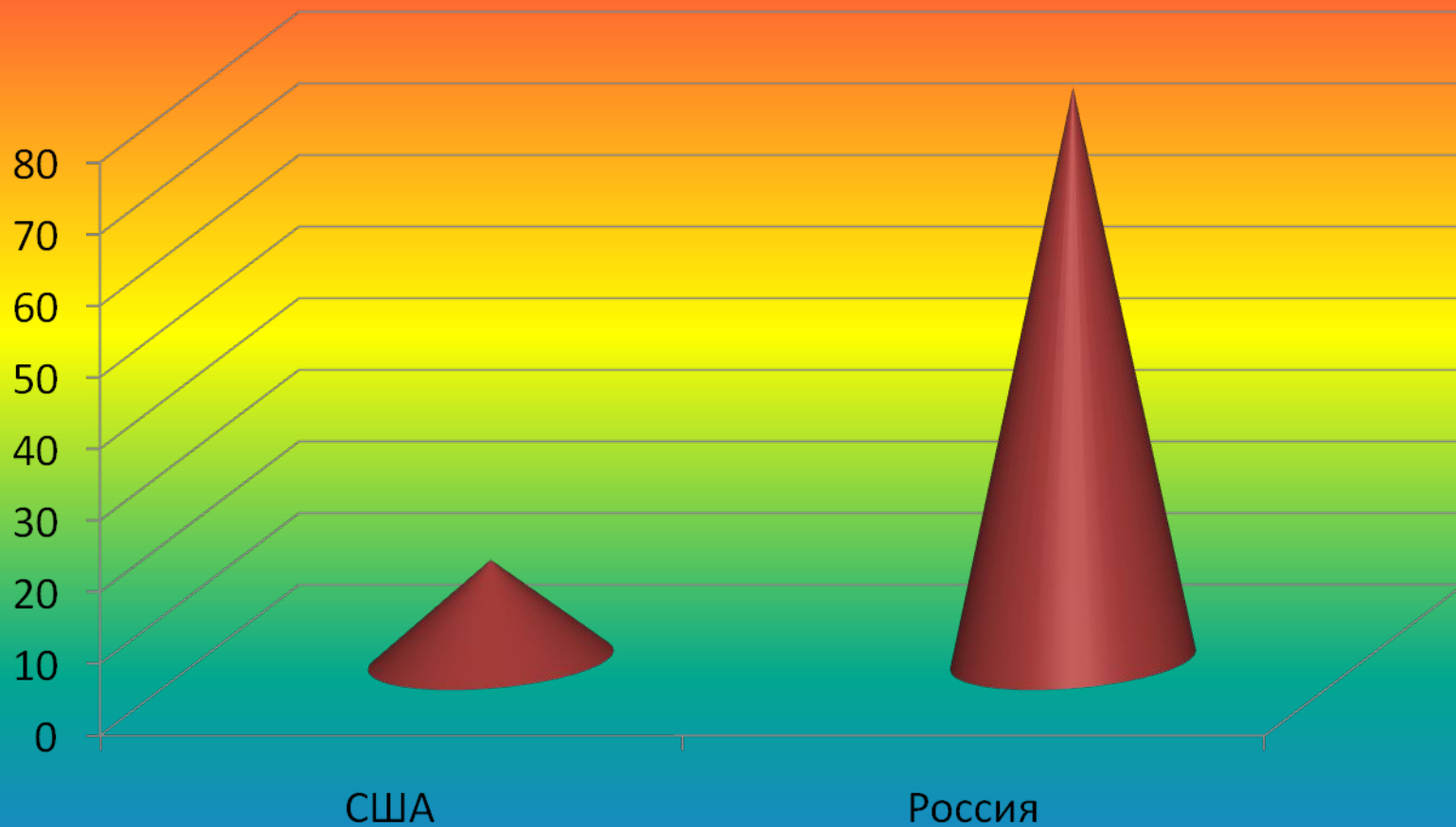
- 3 стадии бедности

- нищета

- нужда

- необеспеченность

# Уровень бедности



# **Тенденции в развитии социальной структуры российского общества**

## Тенденции в развитии социальной структуры российского общества

- дифференциация (появление новых слоев и групп)
- интеграция (сближение условий труда)
- маргинализация (увеличение числа людей, занимающих промежуточное положение между основными социальными слоями)
- люмпенизация (увеличение количества людей, опустившихся на дно общественной жизни)
- поляризация (увеличение числа людей, живущих за чертой бедности)





# Задания группам



- 1. Назовите социальные проблемы в современной России.**
- 2. Каковы пути решения социальных проблем?**
- 3. Социальная политика государства и её оценка обществом.**

