

ФГАОУ ВПО  
Южный Федеральный Университет  
Факультет Социологии и политологии

Дисциплина: Технология социальной работы

Тема:

*«Целеполагание, его место и роль в технологическом  
процессе.»*

*«Дерево целей.»*

Выполнил: студент 1 курса,  
отделения ОЗО группа 1.1  
специальность: Социальная  
работа

Захарова А. Н.

Преподаватель: кандидат наук,  
доцент Фурдей С. Г.

2013г.

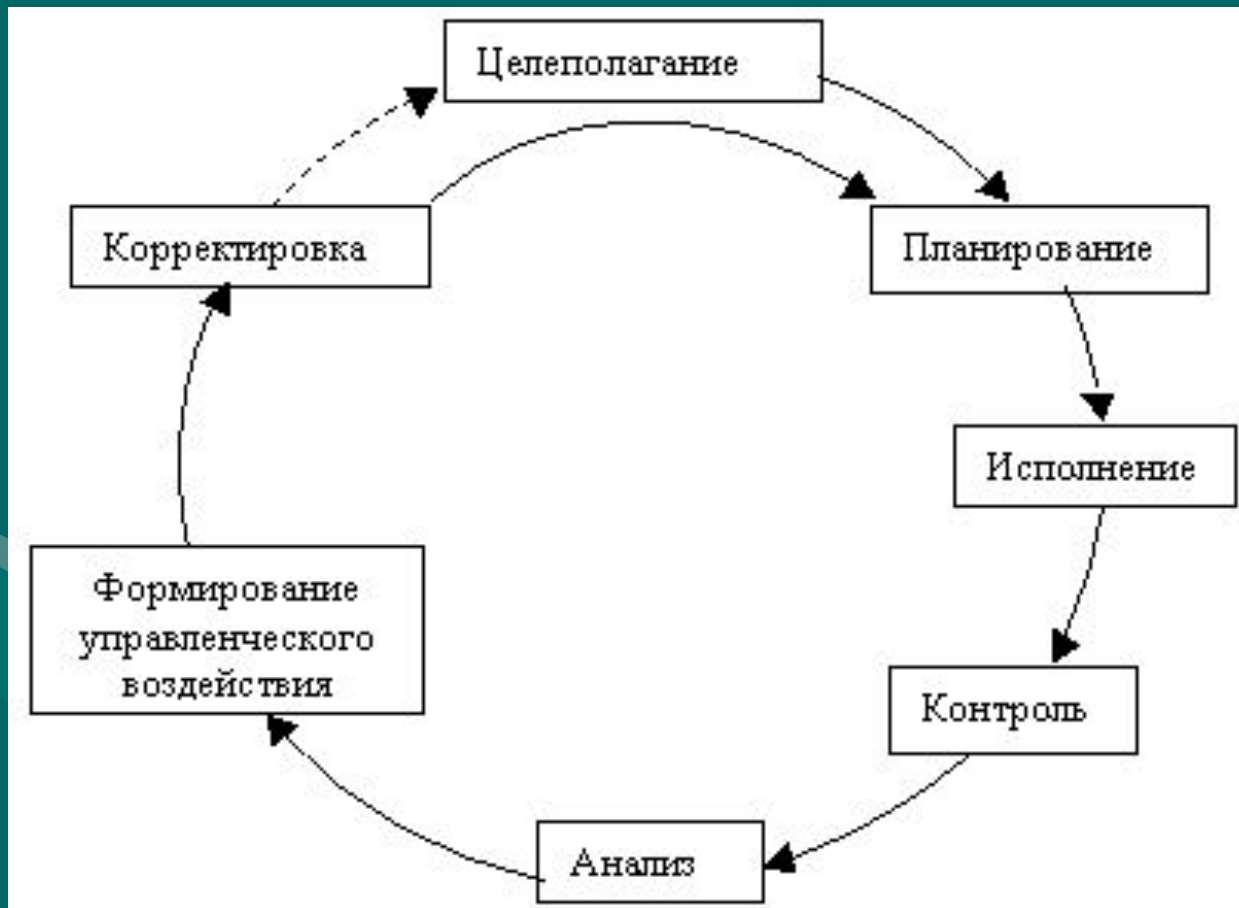
- **Технология социальной работы** - это процесс последовательных, целеполагающих субъектно-субъектных отношений и действий, в ходе которого происходит объективация способностей человека и создаются условия для формирования его потребности к активному социальному функционированию.



- **Технологии социальной работы** – это совокупность научных знаний, средств, приёмов, методов и организационных процедур, направленных на оптимизацию объекта социального воздействия.

- Технология социальной работы как процесс включает: подготовительный этап, целеполагание, сбор и анализ информации, формулирование программы действий, практические действия по реализации программы. Необходимо отметить, что в этом процессе, который носит замкнутый характер, циклы могут повторяться до тех пор, пока не будет решена проблема.

Основополагающей среди всех процедур является процедура целеполагания.



**Целеполагание** — процесс выбора одной или нескольких целей с установлением параметров допустимых отклонений для управления процессом осуществления идеи. Часто понимается как практическое осмысление своей деятельности человеком с точки зрения формирования (постановки) целей и их реализации (достижения) наиболее экономичными (рентабельными) средствами, как эффективное управление временным ресурсом, обусловленным деятельностью человека.



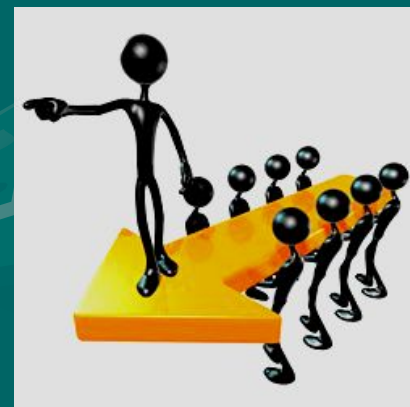
## Основные этапы целеполагания:

- Диагностика процесса, анализ результатов предыдущей деятельности
- Предварительная формулировка цели
- Сбор всей информации, анализ соответствия выбранной цели принципам целеполагания
- Уточнение цели, формулирование задач
- Выбор способов достижения цели, планирование деятельности
- Реализация задач
- Постоянная сверка достигнутых результатов поставленным целям.



## Целеполагание выполняет ряд важнейших методологических и методических функций и задач, а именно:

— выступает в качестве реального интегратора различных действий в системе «цель — средства достижения — результат конкретного вида деятельности»;



— предполагает активное функционирование всех факторов детерминации деятельности: потребностей, интересов, стимулов, мотивов.



**Целеполагание** обуславливает алгоритм, который определяет порядок и основные требования к результатам деятельности. Цель — это понятие, которое выражает идеальное представление результата деятельности. Любую деятельность можно трактовать как процесс осуществления цели. При **формировании цели** необходимо иметь введу следующее:

— цель должна быть обоснованной и отражать требования законов развития объекта воздействия;

— цель должна быть ясной и достижимой;

— основная цель должна быть связана и соотнесена с целью более высокого порядка.





## Основные этапы формулирования цели:

- выделение необходимых характеристик и состояний объекта и их включение в целевую установку конкретного вида деятельности;
- определение возможных, но нежелательных обстоятельств, вызванных конкретным видом деятельности;
- ограничение цели от желательных, но объективно недостижимых результатов.





Ц

Е

Л

Ь

→ конкретная

→ абстрактная

→ стратегическая

→ тактическая

→ индивидуальная

→ групповая

→ общественная

→ поставленная субъектом  
деятельности

→ заданная извне



- **Конкретная цель** — это идеальный образ продукта непосредственной деятельности.
- **Абстрактная цель** — это общее представление о некотором идеале, ради достижения которого осуществляется человеческая деятельность.
- **Стратегические и тактические цели** определяются и обуславливаются временными факторами их осуществления и соотносятся как целое и часть.
- **Цель**, которую **ставит субъект** действия, вырабатывается в результате внутреннего развития его собственной активности, творческого отношения и ответственности за порученное дело.
- **Цель, заданную извне**, можно определить как объективное требование или требующую решения задачу.

- **Целеполагание в технологии социальной работы** можно представить как процесс селекции, отделения возможного от невозможного, желательного от нежелательного, закономерного от случайного в интересах получения определенного результата.
- **Целеполагание**, таким образом, выступает как аналитическая деятельность. Такая деятельность возможна, когда субъекты целеполагания, а ими могут быть специалисты социальной работы различного уровня:
  - а) умеют анализировать ситуацию;
  - б) знают правовое пространство деятельности по решению реальной проблемы;
  - в) имеют опыт практической работы.

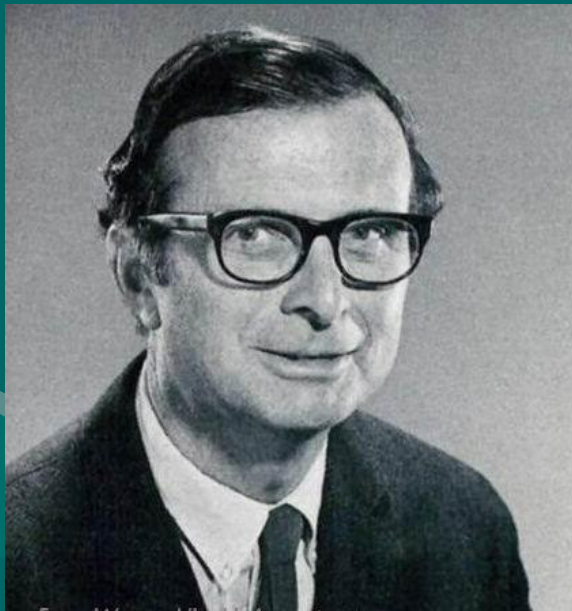
- **Целеполагание** — первичная фаза управления, предусматривающая постановку генеральной цели и совокупности целей (**дерева целей**) в соответствии с назначением (миссией) системы, стратегическими установками и характером решаемых задач.



- **Дерево целей** - это структурированная, построенная по иерархическому принципу совокупность целей социально-экономической системы, программы, плана, в которой выделены генеральная цель; подчиненные ей подцели первого, второго и последующего уровней. Термин «дерево» подразумевает использование иерархической структуры, полученной путем разделения общей цели на подцели, а их, в свою очередь, на более детальные составляющие, которые можно называть подцелями нижележащих уровней или, начиная с некоторого уровня — функциями.



- Концепция «дерева целей» впервые была предложена Ч. Черчменом и Р. Акоффом в **1957** году и представляет собой упорядочивающий инструмент, используемый для формирования элементов общей целевой программы развития компании и соотнесения со специфическими целями различных уровней и областей деятельности.



Ч. Черчмен



Р. Акофф

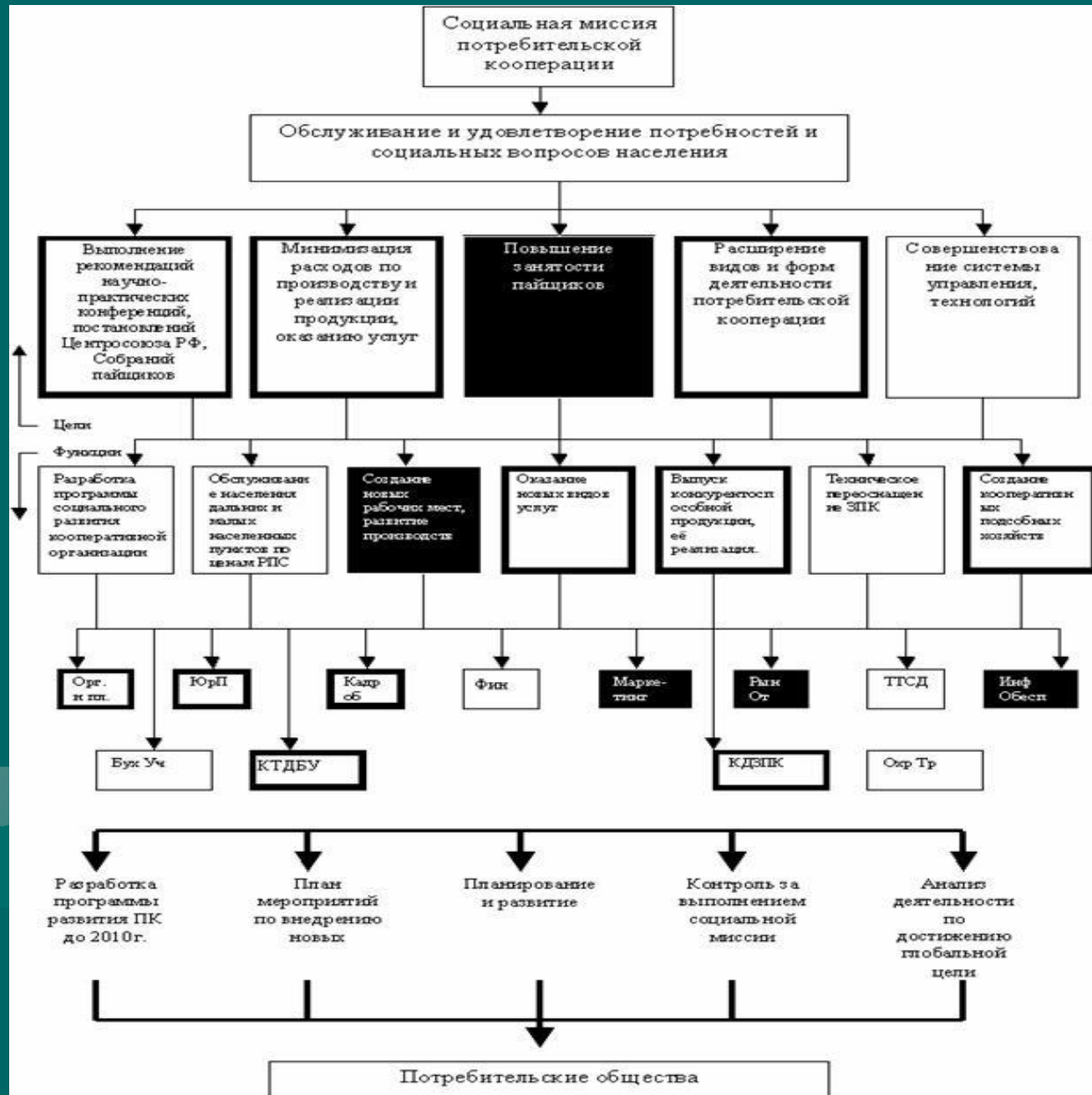


# Основные принципы постановки целей и формирования дерева целей:

- 1. Цель определяется назревшей потребностью и возможностями ее достижения. При возникновении всякой потребности естественным является стремление к ее решению. Для определения целей необходимо знание потребностей и анализ возможностей удовлетворения этих потребностей. Цель всегда должна быть реальной.
- 2. Цель должна быть конкретной и конечной для исполнителей, иметь помимо формулировки количественное выражение или иметь соответствующий критерий ее достижения, задаваться на определенный период времени.
- 3. Постановка цели осуществляется в несколько этапов. Сначала цель ставится в соответствии с назревшими или прогнозируемыми потребностями. Затем изыскиваются ресурсы для ее достижения. Наконец, выявив все ресурсы, которые можно привлечь, уточняют цель и период ее достижения. Постановка цели идет по схеме: цель - средство ее достижения - цель.

- 4. Цели систем низшего уровня должны быть совместимы с целями систем высшего уровня и направлены на достижение последних, т.е. цели систем низшего уровня в совокупности образуют цель системы вышестоящего уровня. Таким образом, цель объединения может быть достигнута, если образующие ее подцели достигаются подразделениями объединения.
- 5. Между деревом объектов управления и деревом целей желательно достижение как можно большего соответствия. Структура системы целей должна соответствовать структуре производственной системы (объекта управления), тогда каждая цель достигается определенным подразделением. В этом случае повышается целенаправленность деятельности каждого элемента производственной системы.
- 6. Построение дерева целей может вестись декомпозицией (расчленением) цели нулевого уровня (главной цели) на основные и частные или композицией целей высших уровней из целей низших уровней. Всегда существуют несколько вариантов интеграции и дифференциации целей. Предпочтительным является вариант, который в наибольшей степени соответствует дереву объектов управления.

# Пример дерева целей



# Источники информации

- <http://ru.wikipedia.org/wiki/Целеполагание>
- <http://учебники.ws>
- <http://allendy.ru/teoria-org/351-sushnost-dereva-celey.html>

