

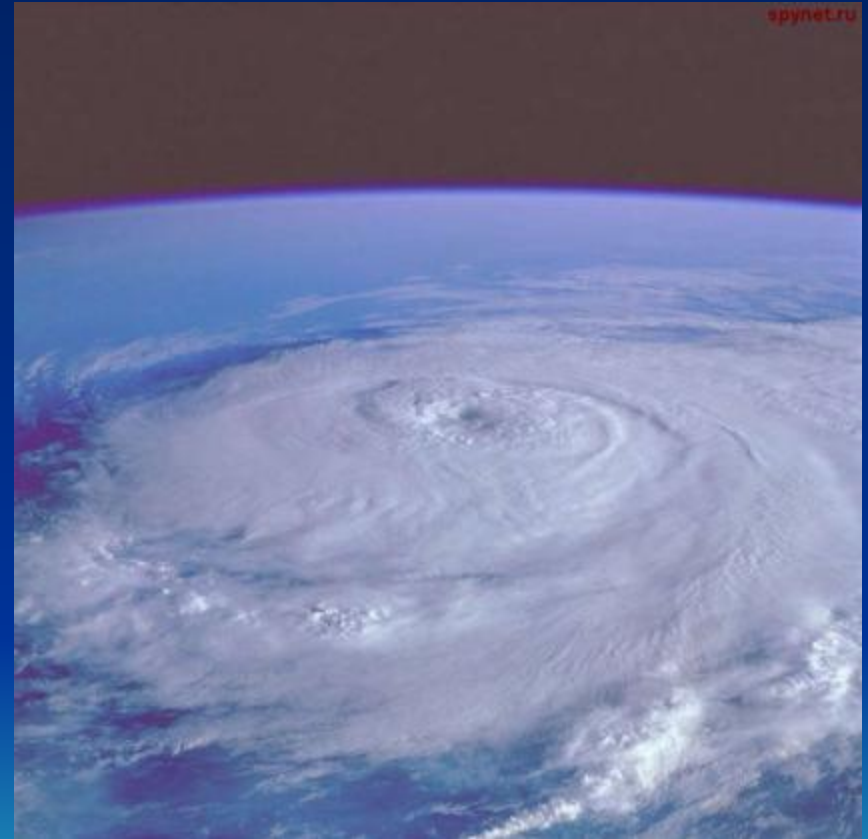
Презентация
по теме:
«Ураганы, бури,
смерчи»

Составила учитель ОБЖ
Баранова Н.В.



Введение

- Территория любого региона подвержена комплексному воздействию десятков опасных природных явлений. Наиболее характерными природными явлениями по повторяемости в зависимости от времени года и приводящими к возникновению ЧС являются ураганы, бури и смерчи. Рассмотрим эти явления.
- На фото вид бури с космоса.



Ураган

- Ураган – это атмосферный вихрь большого размера со скоростью ветра до 120 км/ч, а в приземистом слое до 200 км/ч.



Буря

- **Буря** - разновидность ураганов и штормов. Ураганы и бури различаются по скорости ветра, которая при урагане достигает 120 км/ч и более, а при буре 60- 100 км/ч. Убытки от урагана больше, чем от бури.



Смерч

- Смерч – атмосферный вихрь, возникающий в грозовом облаке и распространяющийся вниз до самой земли в виде темного облачного рукава или хобота диаметром в десятки и сотни метров. Существует не долго, перемещаясь вместе с облаком.



Опасность при данных явлениях

- Разрушение дорожных и мостовых покрытий
- Разрушение сооружений и зданий
- Летящие с большой скоростью предметы

На фото последствия урагана



Как действовать перед ураганом, бурей, смерчем.

После получения сигнала о штормовом предупреждении преступайте к:

- укреплению крыши, печных и вентиляционных труб;
- заделыванию окон в чердачных помещениях (ставнями, щитами из досок или фанеры);
- освобождению балконов и территории двора от пожароопасных предметов;
- к сбору запасов продуктов и воды на 2-3 суток на случай эвакуации в безопасный район, а также автономных источников освещения (фонарей, керосиновых ламп, свечей);
- переходите из легких построек в более прочные здания или в защитные сооружения гражданской обороны.



Как действовать во время урагана, бури, смерча.

- В здании, отойдите от окон и займите безопасное место у стен внутренних помещений.
- Погасите огонь в печах, отключите электроэнергию, закройте краны на газовых сетях.
- В темное время суток используйте фонари, лампы, свечи.
- Включите радиоприемник для получения информации управления ГО и ЧС и комиссии по чрезвычайным ситуациям
- По возможности, находитесь в заглубленном укрытии, в убежищах, в погребах и т. п
- На улицах населенного пункта, держитесь как можно дальше от легких построек, зданий, мостов, эстакад, линий электропередачи.
- Для защиты от летящих обломков и осколков стекла используйте листы фанеры, картонные и пластмассовые ящики, доски и другие подручные средства



Как действовать во время урагана, бури, смерча.

- При поступлении сигнала о приближении смерча необходимо немедленно спуститься в укрытие, подвал дома или погреб
- Если смерч застает вас на открытой местности, укрывайтесь на дне дорожного кювета, в ямах, рвах, узких оврагах, плотно прижимаясь к земле.
- Не оставайтесь в автомобиле, выходите из него и укрывайтесь, как указана выше.



После урагана, бури, смерча:

- Будьте осторожны, обходя оборванные провода.
- Опасайтесь поваленных деревьев, раскачивающихся ставен, вывесок, транспарантов,
- Утечки газа в доме, нарушений в электросети (до проверки пользуйтесь электрическими фонарями).
- Пользоваться электроприборами можно только после того, как они будут просушены и проверены.
- Если буря сопровождается грозой, избегайте поражения электрическими разрядами.



Последствия

- Последствиями ураганов бурь и смерчей являются наводнения, разрушения зданий, нарушение условий жизнедеятельности населения.



Последствия

- Мощные ураганы с дождями, бури и смерчи нередко приводят к человеческим жертвам. Повреждается большое количество общественных, хозяйственных и промышленных объектов и жилых домов. Ущерб может достигать млрд. руб.



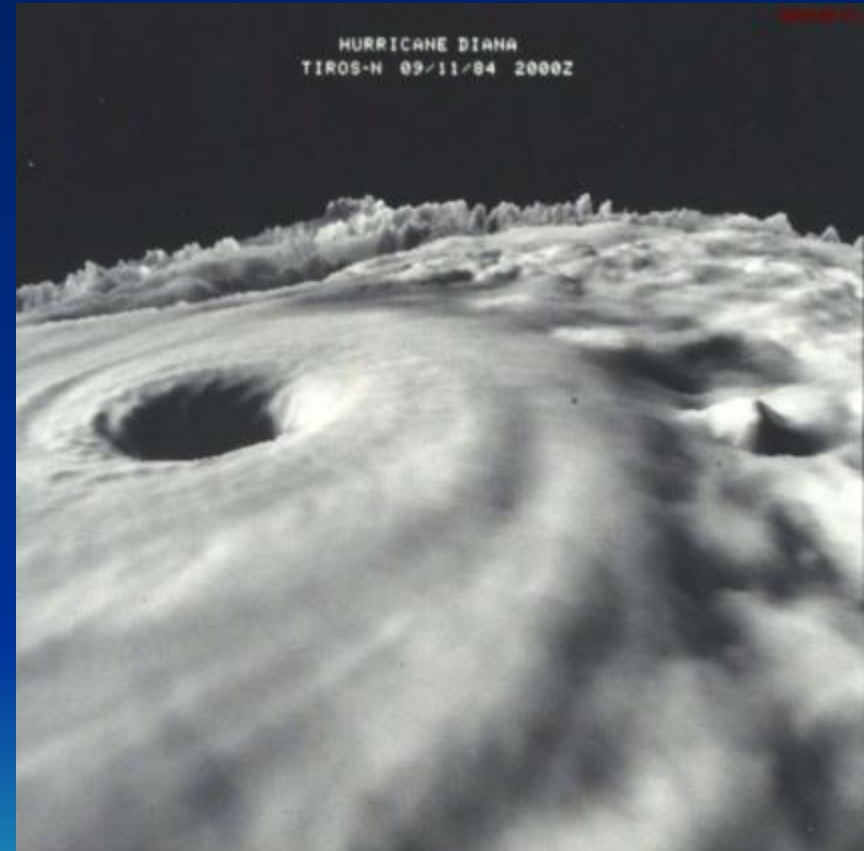
Лето 2002 г. Крымское побережье.

- В квартирах выбило стекла и двери, с сотен домов сорвало крыши. Ветер валил деревья, гнул светофоры и опоры уличного освещения, словно с игрушками расправлялся с газетными киосками и продовольственными ларьками. Вышли из строя электро и теплоснабжение. Люди оказались без света, воды и тепла. Замолчали телевидение и радиовещание. Нельзя было передать населению нужную информацию. Сошедшие с гор сели смыли в море авто кемпинги вместе с машинами, палатками и людьми.



Итог

Наиболее распространенными стихийными бедствиями в Европе являются бури, ураганы и как последствия - наводнения. В пересчете на экономические потери и объемы последующих страховых выплат ураганы и наводнения – наиболее финансово значимые. Ураганы “Лота” и “Мартин”, прошедшие в декабре 1999 года, нанесли ущерб, оцениваемый в 5 млрд. евро, повредив сельскохозяйственные культуры, леса и инфраструктуру населенных пунктов.



Домашнее задание

- Подготовить конспект изученного урока используя следующую схему

Природные явления	Действия при угрозе возникновения	Действия при возникновении ЧС	Действия (опасности) после ЧС
1.			
2.			
3.			