

# Выживание в лесу



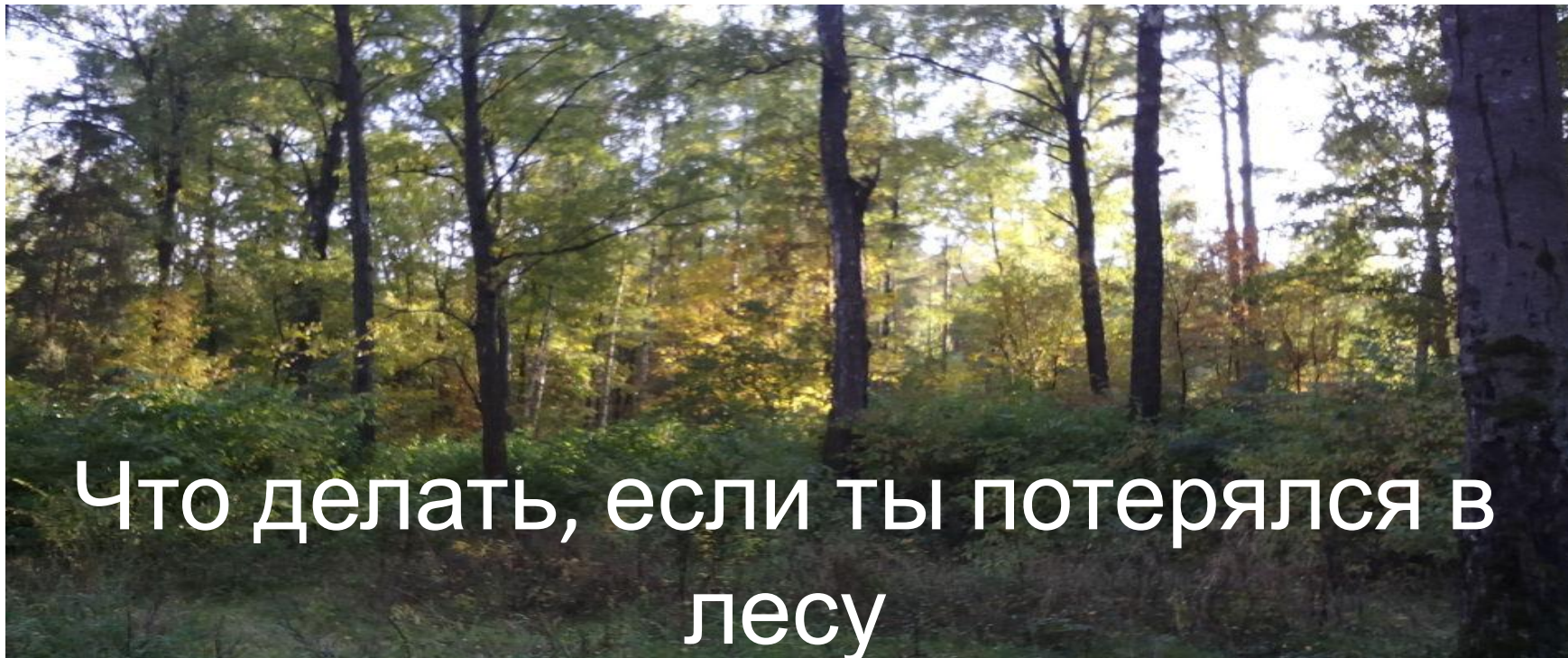
Антипова Анна

3 альфа

2017г.

# План доклада

- Что делать, если ты потерялся в лесу
- Способы получения огня
- Еда в лесу
- Вода в лесу: добыча и очистка
- Создание укрытия: летние, зимние укрытия
- Как найти дорогу к людям?



# Что делать, если ты потерялся в лесу

- Как только ты понял, что заблудился, отстал от группы, остановись! Продолжая движение, ты уходишь ещё дальше и дальше от людей, которые будут тебя искать. Не будь самонадеянным и не паникуй.
- Оцени своё положение: пересмотри предметы имеющиеся у тебя в наличии и спланируй их использование. Если есть телефон, попробуй дозвониться родным или в полицию.
- Обозначь своё местоположение яркими предметами или лоскутами одежды. Если есть возможность, разведи костер.

# Способы получения огня

- Если приближается ночь, а тебя еще не нашли, нужно позаботиться о ночлеге. Но в первую очередь все же нужно попытаться разжечь костер. Идя в лес, обязательно нужно взять с собой спички или зажигалку. Но если их не оказалось, тереть дощечки друг о друга в наших краях бесполезно - у нас для этого слишком влажный климат.
- Можно попробовать добыть огонь при помощи батареи от сотового телефона, сделав короткое замыкание. Дополнительно для этого нужны будут два проводка или скрепка. Разместив на место замыкания кусочек сухой бумаги, кору или мох, есть шанс получить огонь.
- Перед тем, как разводить огонь, заготовь сухие дрова!
- Первым делом зажги тонкие сухие веточки и кусочки коры, сырые и крупные дрова разгорятся медленнее
- Разжигая костер, будь аккуратен, ты можешь вызвать лесной пожар!!!

# Еда в лесу



- Летом найти еду в лесу проще, чем зимой.
- Главное - есть только то, что точно знаешь. Ягодой прокормиться в лесу можно, но особенно надеяться на нее не следует. Все ягоды малокалорийны, а кроме того, в большом количестве желудок их не примет.
- Самая сытная еда в лесу - грибы. Лучше всего мелко накрошить и отварить в двух водах. Если с собой нет котелка, то можно приспособить консервную банку
- Также в лесу можно питаться корой деревьев и даже корнем лопуха, одуванчиками. Кора березы, ивы и тополя тоже съедобны.
- Простая и богатая белками пища доступна, если ковырнуть верхний слой почвы носком ботинка, либо разворошить старый пенек или содрать кору с дерева. Это черви, гусеницы и личинки. Червей можно употреблять как в сыром, так и в вареном и запеченом виде. Лучше отмочить их некоторое время чтобы удалить продукты жизнедеятельности.



# Вода в лесу

- Зимой найти еду сложнее, зато проще добыть воду. Снег в лесу не такой грязный, как в городе. Но все же если есть возможность, воду желательно обеззаразить кипячением и процедить через ткань.
- Человек в воде нуждается больше, чем в еде. Если ты потерялся летом, и рядом нет воды, вырой ямку в низине, подожди, пока вода из почвы скопится в ней.
- По утрам на листьях появляется роса. Эта вода – самая чистая. Не забывай про березовый сок!
- Есть ещё один более эффективный способ сбора конденсата – с помощью полиэтиленовой пленки и ямы. В грунте выкапывается яма, накрывается пленкой, которую по краям нужно придавить камнями или кусками почвы. В центр пленки кладется небольшой утяжелитель, чтоб пленка приобрела форму конуса. В самой яме, по центру, нужно оставить емкость, в которую будет стекать конденсат.





# Создание укрытия

## Летние укрытия

- Помимо добычи воды, еды, огня, каждый должен уметь построить хорошее укрытие, которое защитит его от ветра, дождя, снега, холода, жары или солнца. Укрытия бывают летние и зимние, рукотворные, природные и комбинированные.
- Самое важное в постройке укрытия – выбор подходящего места. Хорошее место способно защитить от сильного ветра, осадков и солнечного света. Возле места постройки должны быть вода и еда
- Палатка – самое простое и эффективное укрытие в лесу для походов в дикуную природу.
- Шалаш или навес – то строение, которое можно возвести самостоятельно из подручных элементов. Шалаш, как правило, сооружение без стен, роль которых играет пологая крыша. Шалаши бывают односкатные, двускатные и у дерева. Навес, подобие шалаша, но со стенами.
- Чтоб соорудить шалаш или навес, вам необходимо сделать каркас крыши и стен. Каркас делается из веток, которые связываются и сплетаются. Поверх каркаса нужно установить изолирующий материал. Крыша укладывается методом черепицы из водонепроницаемого материала.
- Для постройки землянки вам необходимо вырыть углубление в земле необходимых, исходя из своего роста и своих потребностей, размеров. Устелите пол и стены утеплителем. Каркас крыши уложите бревнами или ветками и укройте водонепроницаемым материалом: мхом, лапником, листьями.



# Зимние укрытия

- Для зимних укрытий можно использовать все, исключая листья, их нет зимой, но можно употреблять снег. Снег – хороший теплоизолятор, который можно использовать в стенах и крыше.
- Для постройки снежной пещеры необходимо найти большой сугроб, высотой более 1 метра. Подойди к нему из подветренной стороны и вырой внутри пространство, в котором можно спокойно и комфортно расположиться. Но пол положи лапник, мох или ветки. Вход сделай как можно меньшим и приблизь к земле. Такое убежище защитит от ветра, влаги и внутри будет постоянная плюсовая температура.
- Траншея – зимнее место для укрытия, которое делается так же, как и землянка. Необходимо вырыть углубление в снегу или земле. Сверху установить крышу из прочного материала и изолировать его снегом. Пол нужно застелить мхом или лапником.





# Природные укрытия

- Природные укрытия – те, которые были созданы природой. То есть, те места, которые могут защитить от всех или большинства опасностей. В качестве природных укрытий можно использовать пещеры, ущелья или какие-либо другие укрытия.
- Пещеры могут защитить вас от ветра, холода, влаги и осадков. Нужно соорудить лежанку, чтоб не промерзнуть и разжечь костер. Перед тем, как заселится в подобное место, проверьте его на наличие соседей. В пещерах любят жить дикие животные, включая медведей и волков.
- Ущелья – места в горной породе, которые защищены, как минимум, с трех сторон. Как правило, тут вы можете укрыться от ветра и солнца. Если дождя не ожидается, такое место для ночлега может быть полезным .
- Естественные углубления в грунте, расселины и ямы обеспечивают прекрасную защиту от ветра, но устраивая в них убежище, не забудь о дренажной канавке, отводящей от него дождевую воду. Над углублением можно построить кровлю, положив поверх него несколько прочных поперечин из веток и застелив их более мелкими ветвями, лапником и листвой. Также подойдут стволы упавших толстых деревьев. У защищённой от ветра стороны ствола выкопай углубление, сверху прикрыв его кровлей из веток и лапника.



# Как выйти к ЛЮДЯМ

- Остановись, сядь на пенек и подумай об ориентирах. Вспомни направление движения, например относительно солнца или луны. Стоит прислушаться, потому что шум трактора может быть слышен за 3 километра, железной дороги за 10 км, а лай собаки за 2-3 км.
- Если все зря, то просто иди по ручью к реке, а река должна вывести к людям. Если есть большое дерево и есть желание на него забраться, то осмотрись. Если видишь, что есть тропинка, иди по ней. Определи, в какую сторону нужно двигаться. Если то и дело натыкаешься на ветки, то скорее всего это звериная тропинка. Если есть развилка на дороге, то лучше идти по той, которая более протоптана.
- Встретить в лесу животных можно, однако скорее всего они о тебе узнают раньше и просто уйдут. Они могут напасть если:
  - ранены;
  - испуганы твоим появлением;
  - защищают своих детенышей.
- В этой ситуации стоит убежать или попытаться спугнуть животное огнем. Можно постучать палкой о дерево. В любой ситуации, конечно же, стоит избегать прямого контакта с животными.

A detailed painting of a forest scene. The foreground is dominated by a large, fallen log covered in moss and lichen, lying horizontally across the frame. To the right, a large tree trunk with a thick, textured bark stands prominently. The background is filled with numerous tall, slender trees, their green foliage creating a dense canopy. The lighting is soft and natural, suggesting a sun-dappled forest floor. The overall composition is rich in detail and color, capturing the essence of a mature forest.

Спасибо за внимание!