

Защитные сооружения гражданской обороны.

Выполнил: преподаватель ОБЖ
МОУ «СОШ№5 им.В.Хомяковой»
Савостин Г.П.

«ВОЕННЫЕ ЗНАНИЯ»



ЗАЩИТНЫЕ

СООРУЖЕНИЯ ГО

ФЕДЕРАЛЬНОЕ ЗАКОНОДАТЕЛЬСТВО О ЗАЩИТЕ НАСЕЛЕНИЯ И ТЕРРИТОРИЙ ОТ ЧРЕЗВЫЧАЙНЫХ СИТУАЦИЙ



О ГРАЖДАНСКОЙ ОБОРОНЕ

Федеральный закон № 28-ФЗ от 12 февраля 1998 г.
(в изложении)

Одной из основных задач в области гражданской обороны является предоставление населению убежищ (ст. 2).

Органы исполнительной власти субъектов Российской Федерации и органы местного самоуправления в пределах своих полномочий и в порядке, установленном федеральными законами и иными нормативными правовыми актами Российской Федерации, на соответствующих территориях создают и поддерживают в постоянной готовности к использованию объекты гражданской обороны (ст. 8).



О ЗАЩИТЕ НАСЕЛЕНИЯ И ТЕРРИТОРИЙ ОТ ЧРЕЗВЫЧАЙНЫХ СИТУАЦИЙ ПРИРОДНОГО И ТЕХНОГЕННОГО ХАРАКТЕРА

Федеральный закон № 68-ФЗ от 21 декабря 1994 г.
(в изложении)

Органы государственной власти субъектов Российской Федерации, органы местного самоуправления и организации обязаны осуществлять подготовку и содержание в готовности средств для защиты населения от чрезвычайных ситуаций (ст. 11, 14).

Граждане Российской Федерации имеют право на использование средств коллективной защиты (ст. 10).

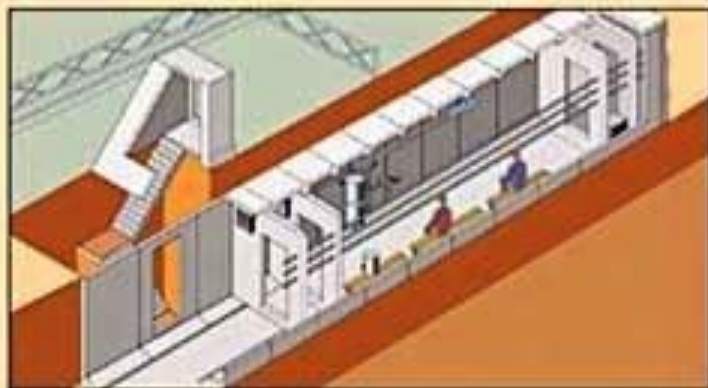
Граждане Российской Федерации обязаны изучать правила пользования коллективными средствами защиты (ст. 19).

СРЕДСТВА КОЛЛЕКТИВНОЙ ЗАЩИТЫ

Средства коллективной защиты – защитные сооружения, предназначенные для укрытия групп людей с целью защиты их жизни и здоровья от последствий аварий и катастроф на потенциально опасных объектах, либо стихийных бедствий в районах размещения этих объектов, а также от воздействия современных средств поражения (ГОСТ Р.22.002-94)



Встроенное в здание убежище



Приспособление общего коллектора под убежище

Классификация защитных сооружений ГО

- По защитным свойствам:
 - убежища
 - противорадиационные укрытия (ПРУ)
- По месту расположения:
 - встроенные
 - отдельно стоящие
- По времени возведения:
 - возводимые
 - заблаговременно
 - быстровозводимые



Отдельно стоящее противорадиационное укрытие (логгреб)



Быстровозводимое противорадиационное укрытие из железобетонных плит

УБЕЖИЩЕ

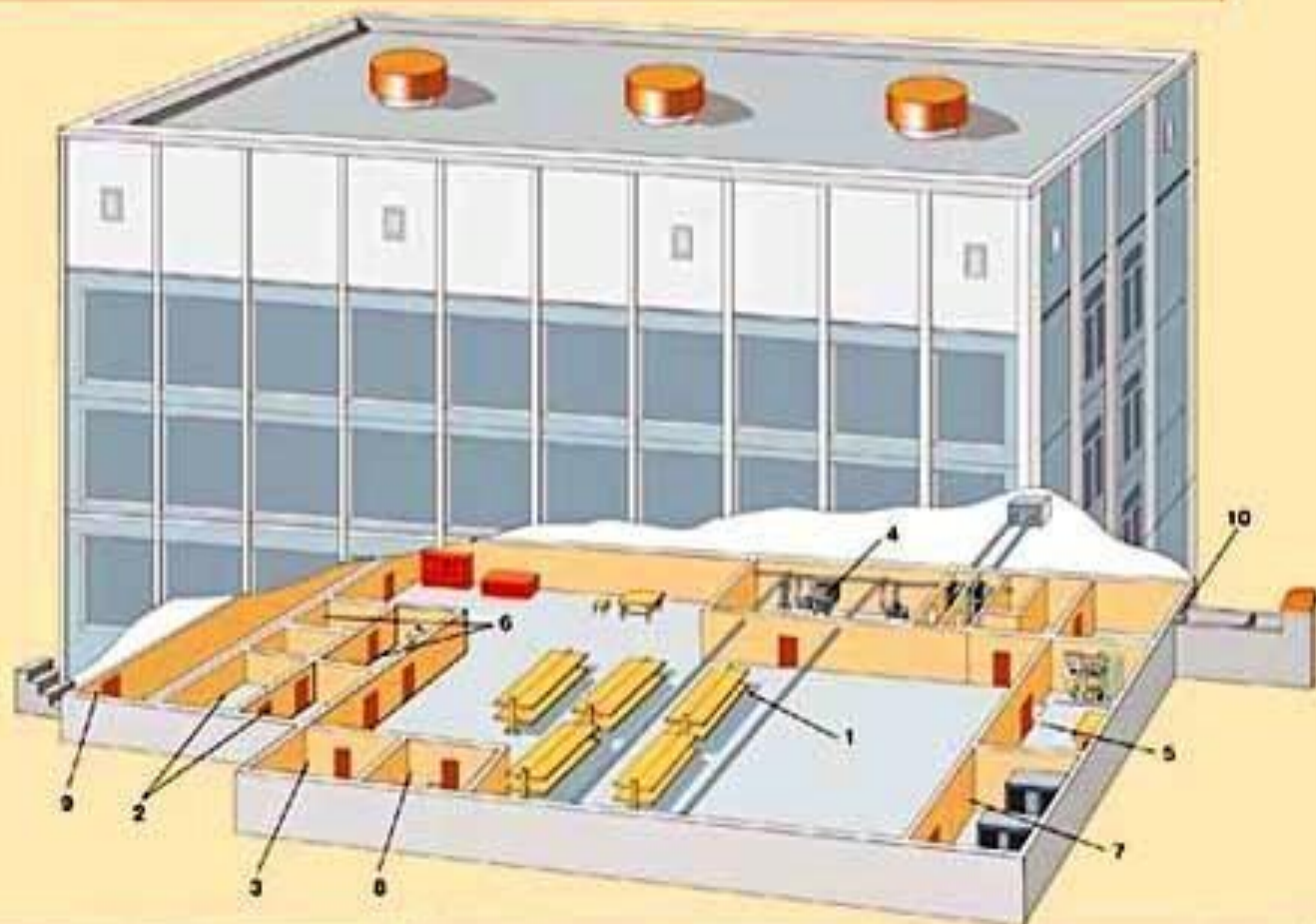
Убежище — защитное сооружение, в котором в течение определённого времени обеспечиваются условия для укрытия людей с целью защиты от современных средств поражения, поражающих факторов и воздействия химических и радиоактивных веществ (ГОСТ Р.22.002-94)

Основные помещения:

1. Помещение для укрываемых
2. Пункт управления
3. Медицинский пункт

Вспомогательные помещения:

4. Фильтровентиляционное помещение
5. Дизельная электростанция
6. Санитарный узел
7. Помещение для ГСМ и электропитания
8. Помещение для продовольствия
9. Вход с тамбуром
10. Аварийный выход с тамбуром



Основные защитные показатели убежища

1. Защита от избыточного давления во фронте ударной волны	$\Delta P_{\Phi} = 1 \text{ кгс/см}^2$
2. Коэффициент защиты от проникающей радиации	$K_3 = 1000$
3. Радиус сбора укрываемых	400–500 м

Основные помещения

1. Помещение для укрываемых
2. Пункт управления
3. Медпункт

Нормы площади на 1 чел.

0,4-0,5 м ²
2 м ²
9 м ²

ОБОРУДОВАНИЕ УБЕЖИЩ



Фильтровентиляционное оборудование убежища



Общий вид вентилятора с электроприводом



Общий вид регенеративных патронов

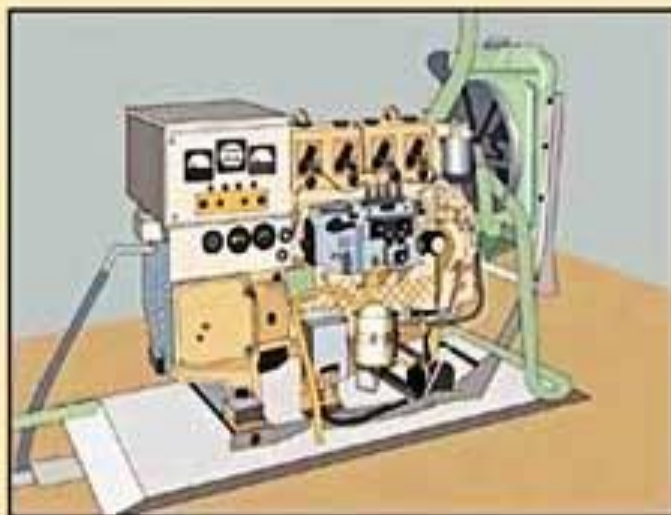


Фильтровентиляционный агрегат



Подвесной бак аварийного запаса воды

Вертикальный бак аварийного запаса воды



Дизельная электростанция



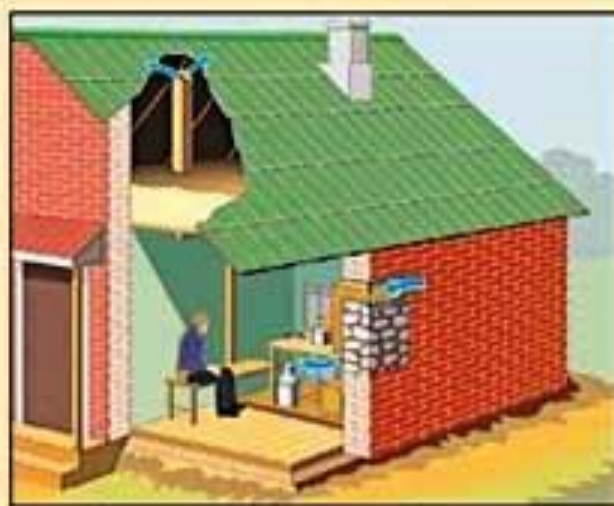
Противовоздушное устройство пластинчатого типа (МЭС)

ПРОТИВОРАДИАЦИОННЫЕ УКРЫТИЯ (ПРУ)

Противорадиационное укрытие — защитное сооружение, предназначенное для укрытия населения от поражающего воздействия ионизирующих излучений и для обеспечения его жизнедеятельности в период нахождения в укрытии
(ГОСТ Р.2.002-94)



Противорадиационное укрытие



Помещение в доме, приспособленное под противорадиационное укрытие



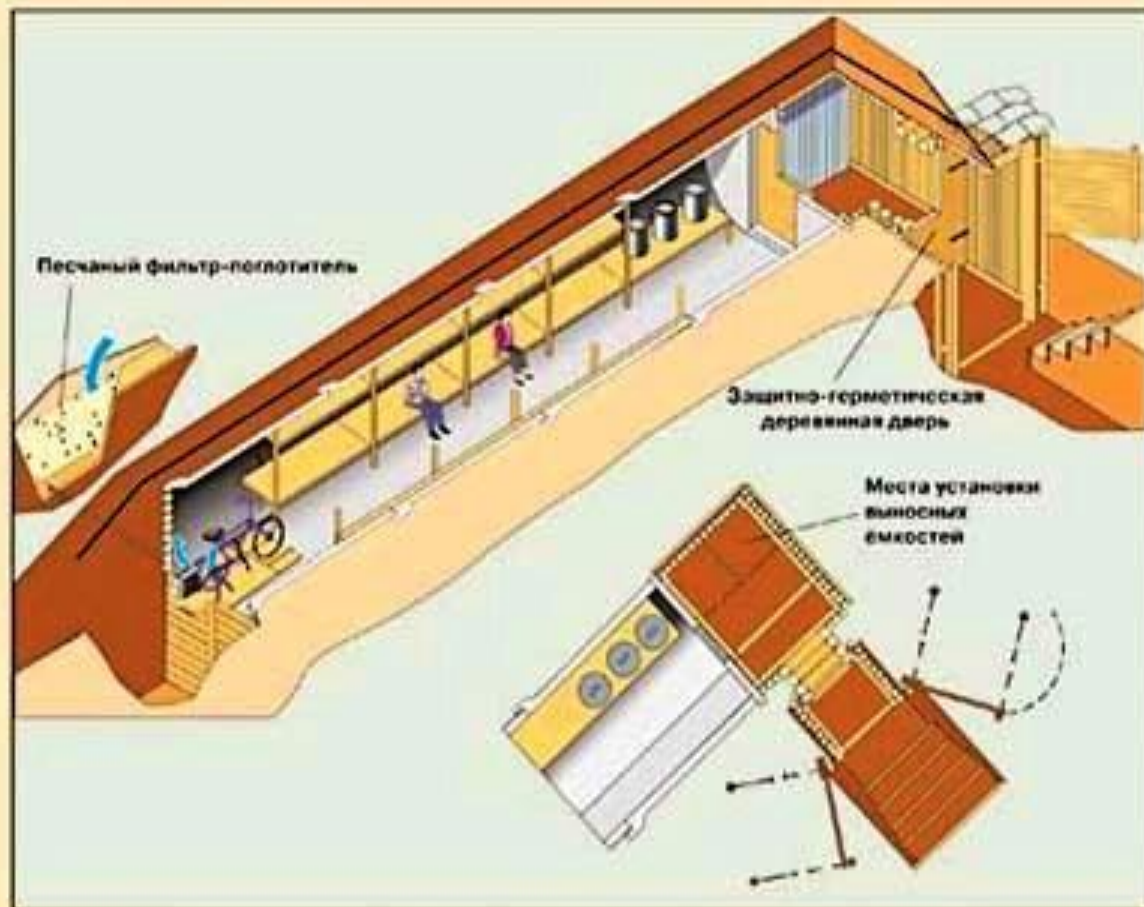
Подвал одноэтажного здания, приспособленный под противорадиационное укрытие



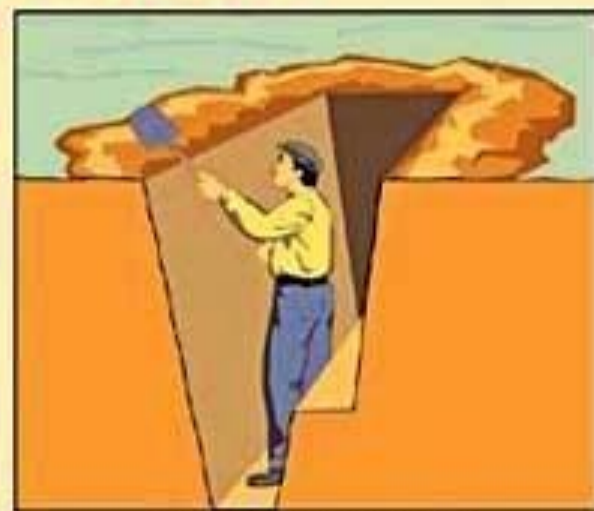
Отдельно стоящее противорадиационное укрытие из лесоматериалов

БЫСТРОВОЗВОДИМЫЕ ЗАЩИТНЫЕ СООРУЖЕНИЯ И ПРОСТЕЙШИЕ УКРЫТИЯ

Быстровозводимые защитные сооружения и простейшие укрытия строятся при угрозе возникновения чрезвычайных ситуаций



Быстровозводимое убежище из железобетонных труб большого диаметра



Оборудование открытой щели

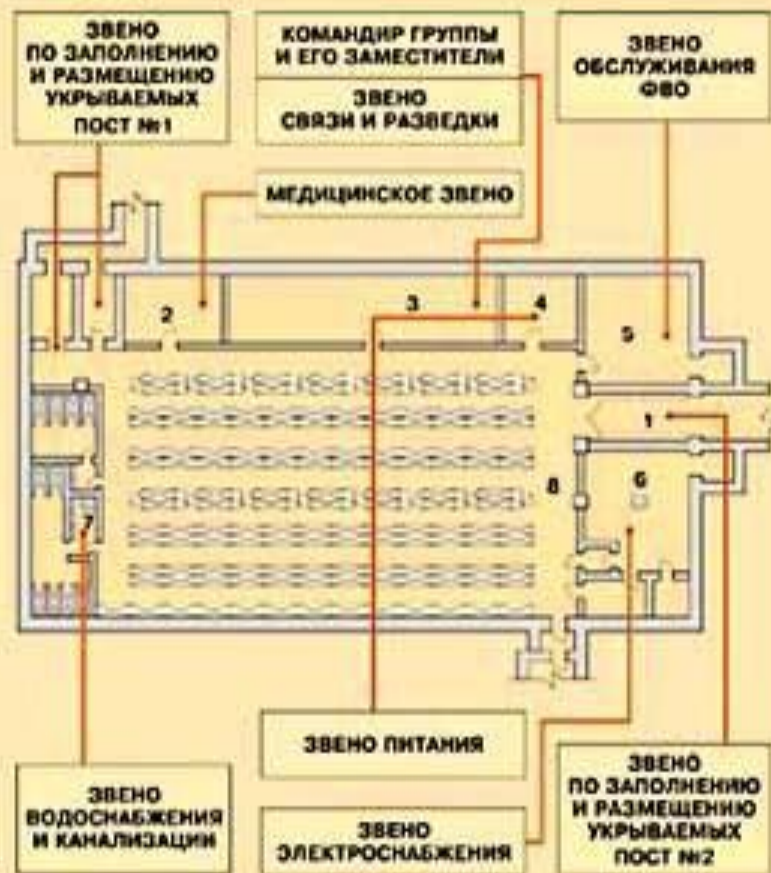


Оборудование перекрытой щели

СЛУЖБА УБЕЖИЩ И УКРЫТИЙ

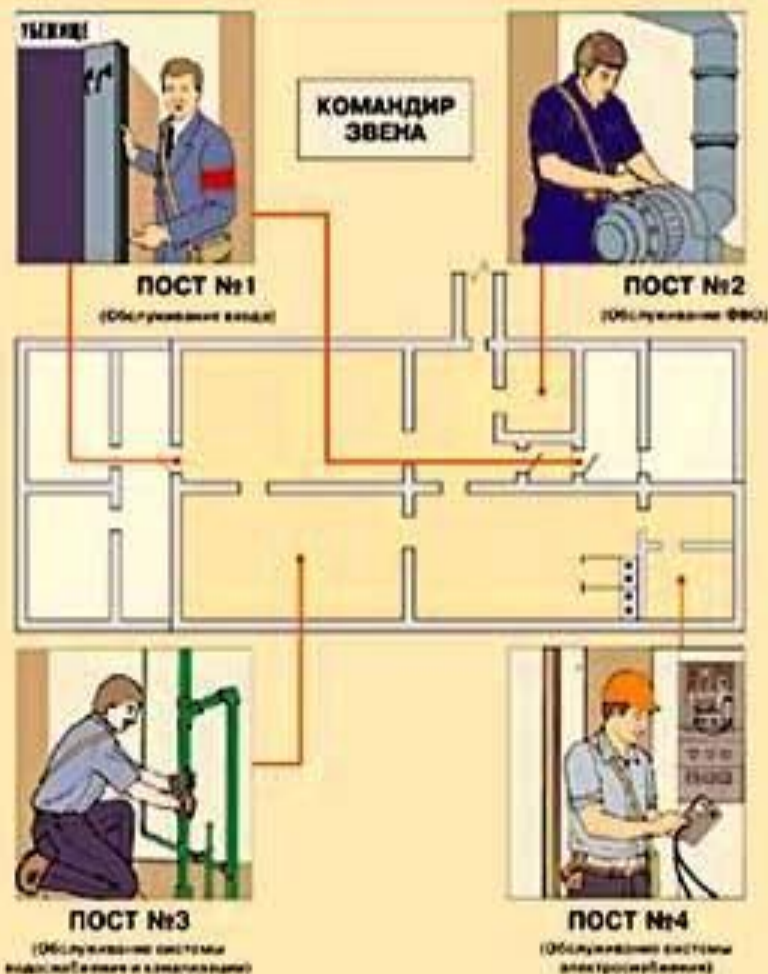
Для обеспечения правильной эксплуатации убежищ и организации контроля за их содержанием в городах, районах и на объектах экономики создаются городские, районные и объектовые службы убежищ и укрытий гражданской обороны.

На объектах создаются группы и звенья по обслуживанию защитных сооружений



- 1 – Тамбур-шлюз
- 2 – Медицинский пункт
- 3 – Помещение для продовольствия
- 4 – Пункт управления

- 5 – Фильтровентиляционные помещения
- 6 – Дизельная электростанция (ДЭС)
- 7 – Помещение для запасов воды
- 8 – Помещение для укрываемых



ЭКСПЛУАТАЦИЯ ЗАЩИТНЫХ СООРУЖЕНИЙ

Эксплуатация защитных сооружений — это комплекс мероприятий, обеспечивающих:

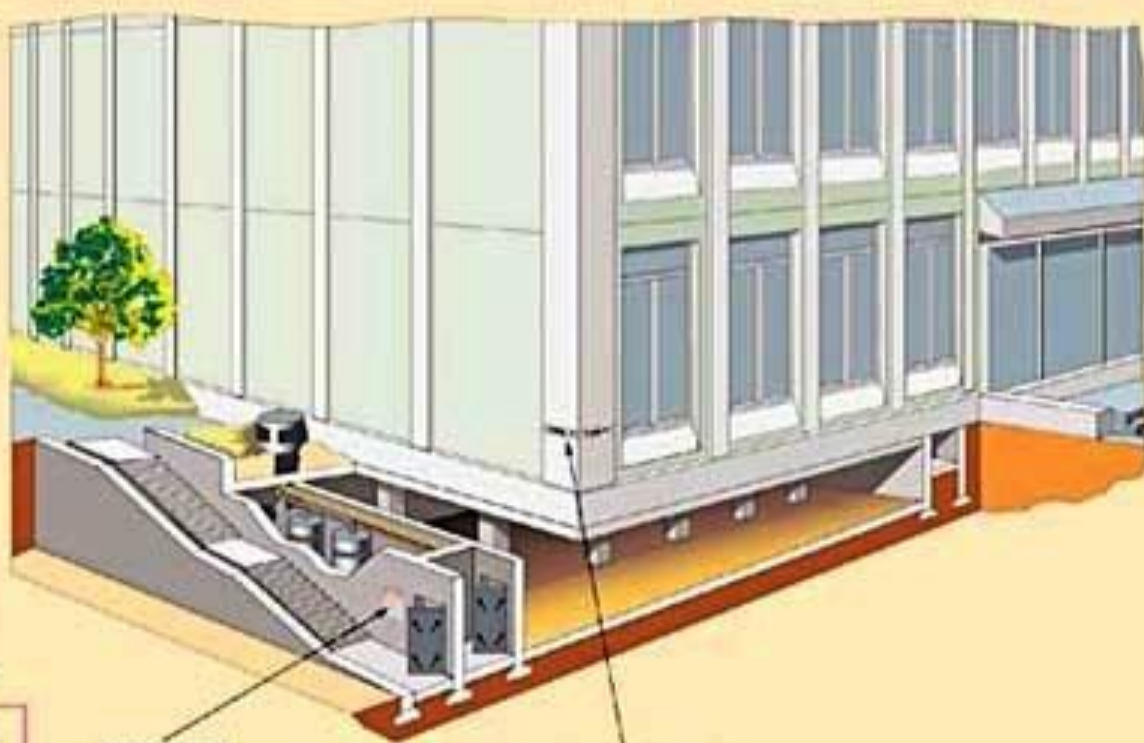
- постоянную готовность сооружений к приёму и укрытию людей
- надлежащее санитарное состояние помещений
- сохранность и исправность внутреннего оборудования и инвентаря

Основные мероприятия по подготовке к приёму людей:

- освобождение помещений от материалов и имущества
- расконсервация оборудования и приведение его в готовность
- установка нар и мебели
- проверка убежища на герметичность
- создание запасов продовольствия, медикаментов, ГСМ

Окраска воздуховодов и труб

- Белый цвет** — воздуховоды системы чистой вентиляции
- Жёлтый** — воздуховоды системы фильтрации
- Красный** — воздуховоды системы изоляции с регенерацией воздуха и трубы системы поглотителей
- Чёрный** — трубы электропроводки
- Зелёный** — водопроводные трубы
- Коричневый** — трубы системы отопления и теплоизоляции ДЭС



УБЕЖИЩЕ №2
Этаж
"Высота"
Класс защиты
1. _____
2. _____
Тех. _____

Устанавливается при входе в защитные сооружения

УБЕЖИЩЕ №2

Устанавливается на маршруте следования

Правила поведения в защитных сооружениях

Укрываемые обязаны:

- быстро и организованно занимать указанные места в помещении
- выполнять требования правил поведения и распоряжения личного состава группы (звена) по обслуживанию защитного сооружения
- содержать в готовности средства индивидуальной защиты
- поддерживать чистоту и порядок в помещениях
- оказывать помощь личному составу группы (звена) в обслуживании защитного сооружения (при проведении некоторых видов работ)
- соблюдать правила техники безопасности

В каждом защитном сооружении должно быть документация согласно требованиям Временной инструкции по учёту и содержанию защитных сооружений ГО

Вопросы

1. Какие функции выполняют защитные сооружения?
2. Какие виды защитных сооружений вы знаете?
3. Чем отличается убежище от ПРУ?
4. Назовите оборудование убежища.

