

# ЖИТЛОВЕ СЕРЕДОВИЩЕ

- Визначення;
- Протоцивілізації;
- Давній Світ;
- Античність;
- Середньовіччя;
- Відродження;
- Сучасність;
- Класифікація:

□ постійного проживання:

одноквартирний садибний будинок; двох - чотирьохквартирний садибний будинок; багатоквартирний блокований малоповерховий будинок; багатоквартирний будинок середньої та великої поверховості;

□ тимчасового проживання:

готелі; гуртожитки; інтернати; спальні корпуси пансіонатів, будинків відпочинку, санаторіїв

- Дискусія;
- Література

# Житлове середовище

**Житлове середовище** - комплекс відкритих і закритих просторів, призначених для проживання людини, обладнаних відповідно до образу життя, соціальних і особистих інтересів користувачів житла.

Виділяються:

- особисті приміщення (індивідуальні, сімейні, групові осередки - кімнати, квартири, дортуари та ін.);
- комплекси особистих приміщень (житлові будинки, готелі, гуртожитки);
- громадські приміщення (установи культури, охорони здоров'я, побутового й торговельного обслуговування).

Забезпечення основних функцій житла (їжа, сон, побутові процеси, спілкування, виховання й навчання дітей, індивідуальна праця, відпочинок, самоосвіта й т.п.) розподіляються по різних просторових зонах і осередках.

Процес проживання містить три сторони:

- громадсько-соціальну (спілкування, відпочинок, індивідуальна праця);
- побутову (готування їжі, прибирання, прання, дрібний ремонт і зберігання особистих речей);
- життєзабезпечувальну (прийняття їжі, сон, особиста гігієна, фізкультура, лікування).

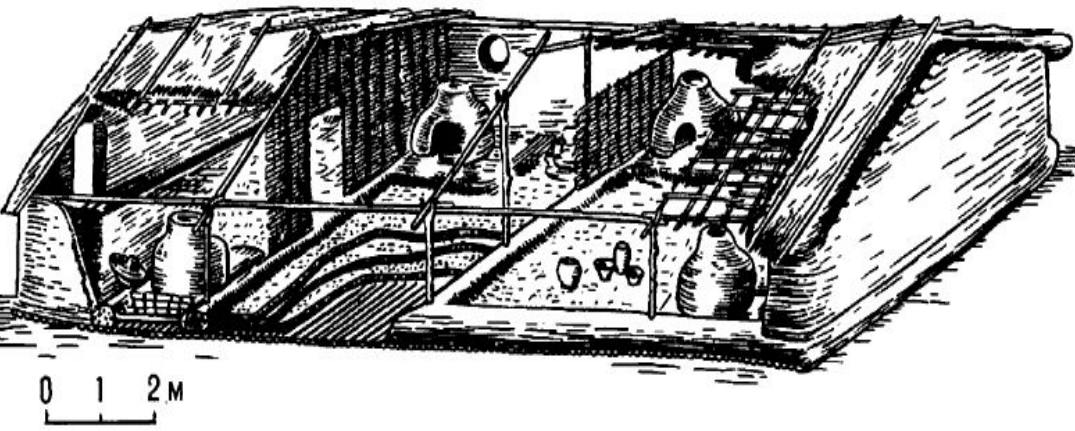
# Протоцивілізації: Трипілля-Кукутень



Енеоліт, V – III тис. до н. е.  
Середземноморська раса, арменоїдний тип, ареал – Східне Середземномор'я, Мала та Передня Азія

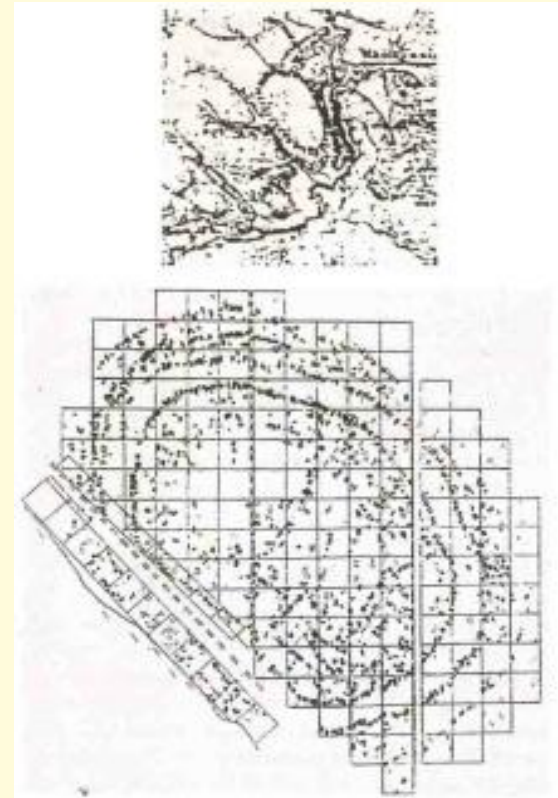


# Реконструкція житла та поселень



Трипільські поселення склалися із наземних глинобитних будівель, розділених перегородками, інколи двоповерхових. Приміщення для житла опалювалися пічками або відкритими вогнищами, мали круглі вікна. В таких домах, вірогідно, мешкала одна або декілька сімей. Поселення використовувалося близько 50 років, потім спалювалося.

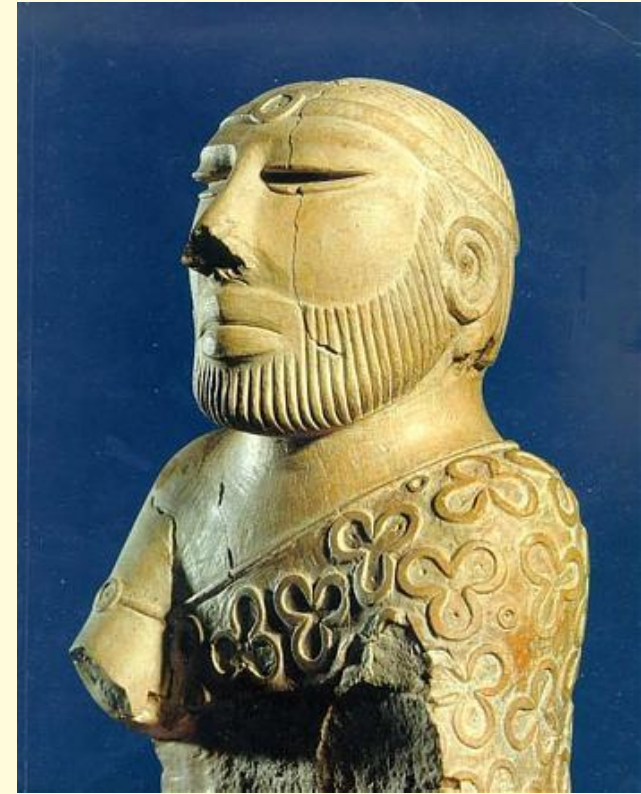
Трипільці у басейні Південного Бугу створили протоміста до 250-400 га з населенням до 20 тис. людей (Майданецьке - 270 га, Доброводи - 250 га, Тальянки - 400 га)



# Реконструкція захисту житла за Б. Рибаківим

Основной мифологемой была теория трех миров, соблюдавшаяся в системе убранства жилища с удивительной строгостью. Путь солнца был отмечен особыми досками – «полотенцами», спускавшимися от причелин вниз. Солярные знаки размещались ниже зоны небесных вод на фоне затененного кровлей фронтона. Обозначались восход, полдень, закат. Иногда путь солнца отмечался 12 знаками. Показ макрокосма был средством защиты от вредоносного начала. Нужно было обезопасить все вносимое в дом и снабдить человека арсеналом символов, если возникнет необходимость покинуть защищенную хоромину. Поэтому все, что относится к приготовлению и потреблению пищи, связано с изготовлением одежды, мебель и сундуки, покрывалось сакральной орнаментикой. Внутри дома главным оберегом была печь. У печи давались клятвы, в печурки прятали молочные зубы детей, в подпечье обитал домовый. Это был кон – начало начал. Когда-то появилось обособленное изображение этого понятия, которому по созвучию с конем придавалась форма конской головы. Вторым священным местом была матица, главный срединный брус потолка, с вырезанным кругом с шестигранником и шестилучевой розеткой. По сторонам солнечного круга располагались идеограммы земли или вспаханного поля. В каждом доме было специальное священное место – «красный угол», украшенный ритуальными полотенцами.

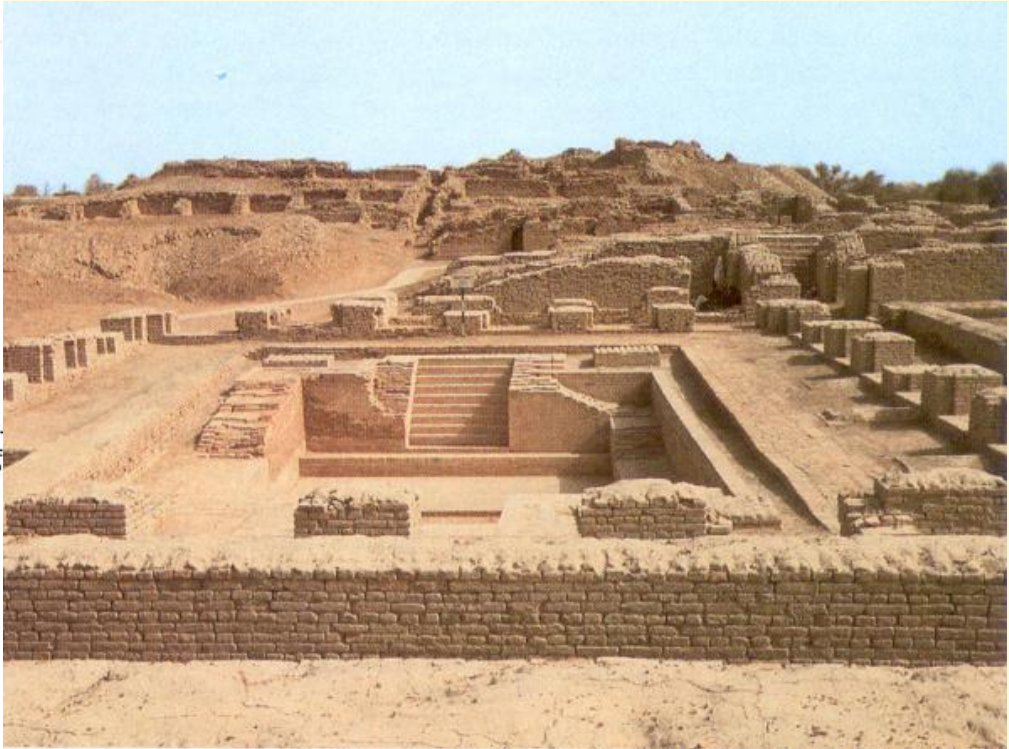
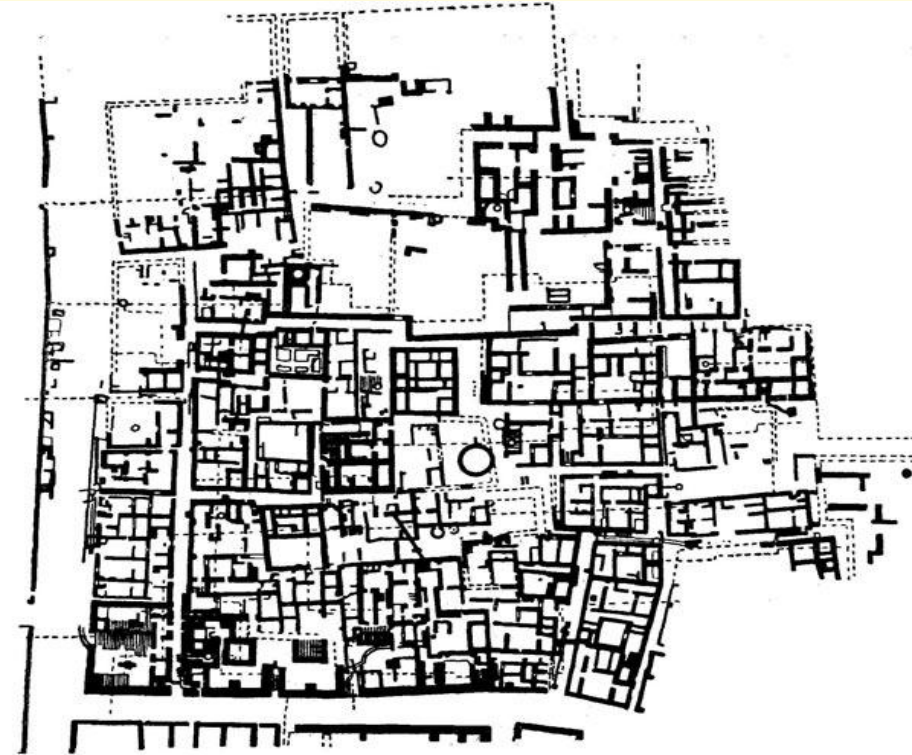
# Давній Світ: Мохенджо-Даро



III-II тисячоліття до н.е.  
Дравідійський тип населення. Можливі зв'язки із шумерами.  
Можлива писемність (немає загально визнаного розшифрування)



# Мохенджо-Даро: реконструкція



Мохенджо-Даро займав площу близько 259 га і являв собою мережу кварталів (найдавніший приклад такого планування), розділених широкими вулицями із розвинутою дренажною системою і басейнами, які розділялися на більш малі і були забудовані домами із обпаленої цегли.



# Вітрувій: про архітектуру

1. Наука архитектора основана на многих отраслях знания и на разнообразных сведениях, при помощи которых можно судить обо всем, выполняемом посредством других искусств. Эта наука образуется из практики и теории. Практика есть постоянное и обдуманное применение опыта для выполнения руками человека работ из любого материала по данному чертежу. Теория же заключается в возможности показать и обосновать исполнение в соответствии с требованиями искусства и целесообразности.

2. Поэтому архитекторы, пытавшиеся набить руку без научной подготовки, не могли добиться признания, соответствующего их трудам; опиравшиеся же только на теоретические рассуждения и научную подготовку преследуют, очевидно, тень, а не сущность. Тогда как изучившие и то и другое, и потому оказавшиеся во всеоружии, скорее добились своей цели, а вместе с тем и признания.

3. Как во всем прочем, так главным образом в архитектуре заключаются две вещи: выражаемое и то, что его выражает. Выражается предмет, о котором идет речь; выражает же его пояснение, сделанное на основании научных рассуждений. Поэтому ясно, что тот, кто считает себя архитектором, должен быть силен и в том и в другом. Таким образом, ему надо быть и одаренным и прилежным к науке: ибо ни дарование без науки, ни наука без дарования не в состоянии создать совершенного художника. Он должен быть человеком грамотным, умелым рисовальщиком, изучить геометрию, всесторонне знать историю, внимательно слушать философов, быть знакомым с музыкой, иметь понятие о медицине, знать решения юристов и обладать сведениями в астрономии и в небесных законах.



# Вітрувій: вибір місця будівництва

7. Благообразие же по природе зависит прежде всего от выбора для всех священных участков наиболее здоровой местности и удобных источников воды в тех местах, где сооружаются святилища, особенно Эскулапу и Гигиее, как тем божествам, врачующая сила которых видимо излечивает множество больных. Ибо больные выздоравливают скорее, когда их переносят из зараженной в здоровую местность и доставляют им возможность пользоваться водой из целебных источников. Таким образом, получается, что, благодаря природе местности, вместе с достоинством увеличивается и растет почитание божества. Благообразие от природы получится и в том случае, если спальни и библиотеки будут освещены с востока, бани и зимние помещения — со стороны зимнего заката, а пинакотеки и помещения, нуждающиеся в ровном освещении, — с севера, потому что свет в этой области неба не усиливается и не ослабевает по мере движения солнца, а остается определенным и неизменным в течение всего дня.

1. При постройке города надо соблюдать следующие правила. Прежде всего надо выбирать наиболее здоровую местность. Она должна быть возвышенной, не туманной, не морозной и обращенной не к знойным и холодным, а к умеренным странам света, а кроме того, необходимо избегать соседства болот. Потому что, когда при восходе солнца до города

3. Если же из населенных мест будут удалены ветры, то это сделает их здоровыми не только для людей хорошо себя чувствующих; но даже и при возникновении от других каких-нибудь вредных влияний болезней, трудно поддающихся лечению в прочих, менее здоровых местностях, здесь, благодаря удалению ветров путем их уравнивания, болезни будут излечиваться легче. Болезни же, которые трудно излечиваются в опи-

# Вітрувій: планування міста

1. Распределив переулки и установив направление улиц, надо обратиться к выбору подходящих и удобных всем гражданам участков для храмов, фoрyма и остальных общественных мест. Если город лежит у моря, то участок для фoрyма надо выбирать у самой гавани, если же в глубине страны — в середине города. Что касается храмов, то богам, считающимся главными покровителями гражданской общины, а также Юпитеру, Юноне и Минерве, надо выделить участки на самом высоком месте, откуда видно бoльшую часть города. Меркурию же — на фoрyме или, как и Изиде с Сераписом, на рынке; Аполлону и Отцу Либеру — близ театра; Геркулесу — в тех городах, где нет ни гимнасий, ни амфитеатров — у цирка; Марсу — вне черты города, но у ристалища, так же как и Венере — у гавани. Да и в книгах наставлений этрусских гару-

# Вітрувій: планування житла

1. Частные дома будут расположены правильно, если первым делом принято во внимание, в каких странах и под каким наклоном неба они строятся. Ибо одного рода дома следует строить в Египте, другого — в Испании, особенным образом в Понте, по-иному в Риме, а также и в остальных странах и землях, согласно их природным особенностям, потому что одна часть земли лежит прямо под путем солнца, другая отстоит от него далеко, третья находится посредине между ними. Поэтому раз устрой-

2. Из этого следует, что на севере надо строить дома со щипцовыми крышами и как можно более сомкнутыми, и отнюдь не открытыми, но обращенными на теплую сторону. Напротив, в южных странах, где под действием солнца дома чрезмерно нагреваются, их надо делать более открытыми и обращать их к Септентриону и к Аквилону. Итак, вред, наносимый

1. Ни на что архитектор не должен обращать бóльшего внимания, чем на то, чтобы пропорции здания находились в полном соответствии с определеною частью, принятой за основную. Когда же будет установлено основание соразмерности и путем вычислений рассчитаны все размеры, то уже дело проницательности принять во внимание условия местности, или назначение здания, или его внешний вид и, путем сокращений или добавлений, достичь такой уравновешенности, чтобы, после этих сокращений или добавлений в соразмерности, всё казалось правильным и ничего не оставалось желать в смысле внешности.

# Вітрувій: розташування приміщень

1. Теперь мы объясним, как следует располагать разного рода помещения и в смысле их назначения и по отношению к странам света. Зимние столовые должны выходить на зимний закат, потому что в них приходится пользоваться вечерним светом, а кроме того, заходящее солнце, направляя прямо в них свой блеск при ослабевшем зное, вечернею порою, мягко нагревает эту сторону. Спальни и библиотеки должны выходить на восток, потому что назначение их требует утреннего света, а также для того, чтобы в них не портились книги. Ибо в библиотеках, выходящих на юг и на запад, в книгах заводятся черви и сырость, так как их порождают и питают доносящиеся сюда сырые ветры и, наполняя свитки сырым дуновением, покрывают их плесенью.

2. Весенние и осенние столовые — на восток, потому что, когда они обращены окнами на эту сторону, солнце, проходя по своему пути к западу, нагревает их умеренно к тому времени, когда ими принято пользоваться. Летние столовые — на север, так как эта сторона, когда во время солнцестояния остальные из-за зноя делаются жаркими, благодаря тому, что она не обращена к солнечному пути, всегда бывает прохладна и при пользовании ею способствует и здоровью и удовольствию. Это же относится к картинным галереям и вышивальням, а равно и к мастерским живописцев, для того, чтобы при работе, благодаря постоянству освещения, краски их не меняли своих оттенков.

# Античність: Херсонес



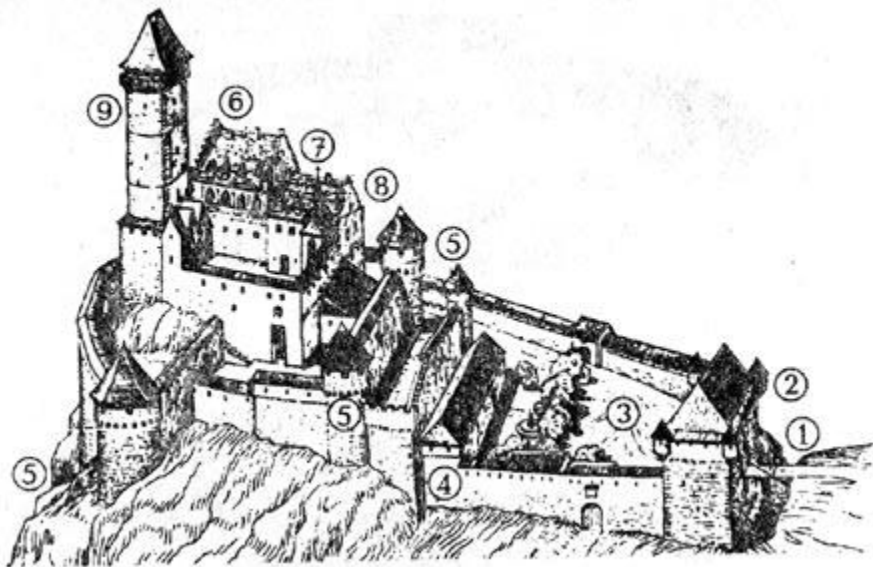
Заснований грецькими колоністами у VI ст. до нашої ери. Пізніше входив до складу Понтійського царства, Римської імперії, Візантії. Зберігав значення візантійського форпосту до XIII ст.



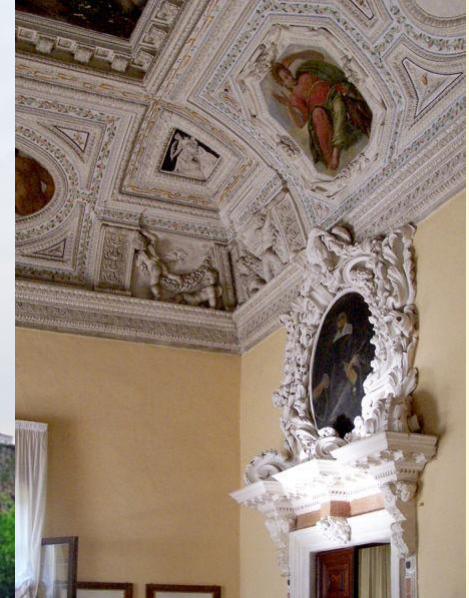
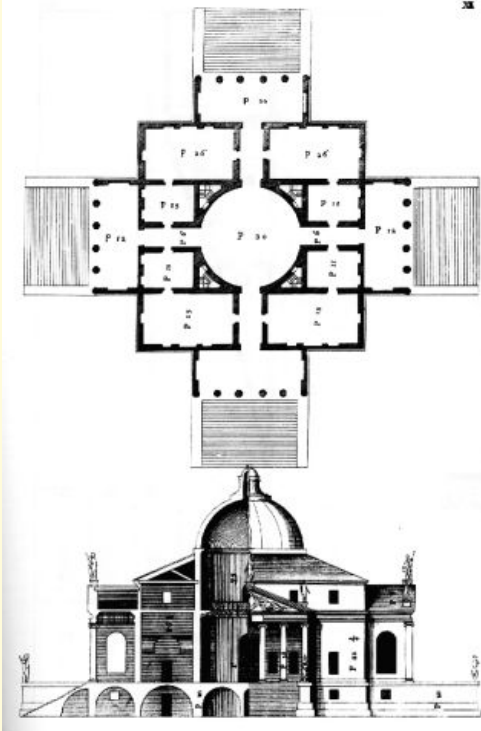
# Херсонес: будівлі і дороги



# Середньовіччя: замки



# Відродження: вілла «Ротонда»



Андреа Палладио  
Вилла «Ротонда»,  
г. Виченца.

К квадратному в плане зданию с каждой из четырех сторон пристроены шестиколонные портики, увенчанные пирамидальной кровлей, с завершением в виде купола, вырастающего из пирамиды. В центре дома – круглый зал-вестибюль, откуда можно попасть в любое помещение, окруженный прямоугольными комнатами. План «Ротонды» объединяет геометрические фигуры с символическим значением: квадрат, олицетворяющий власть земную, и круг – воплощение духовного начала. Здание стоит на холме, открытое всем ветрам.



# Сучасність: міста



В архитектуре начала XX в. присутствовала недооценка эффекта масштаба. Высотные здания проектировались как увеличенные варианты небольших, в результате образовывались дисгармоничные участки застройки, лишенные света солнца и неба. Человек ощущал эту дисгармонию и чувствовал себя неуютно. Высокие здания испытывали воздействие нового ветрового режима: вихри, турбулентность, «косые» дожди. Здания изменяли микроклимат – появлялись не защищенные от дождя и ветра пустыри и создавались условия для эффекта аэродинамической трубы.

# Сучасність: будинки



Вернер Зобек.  
Стеклянный дом  
в Штутгарте,  
Германия

Ле Корбюзье вначале недооценивал значение климата. В 1929 г. он описывает здание будущего так: «Стеклянная стена и три несущие стены являются идеальным вариантом офиса: этот тип конструкции практичен, если офис рассчитан на тысячу человек. Таким образом, сверху донизу фасады новых административных зданий города представляют собой единые стеклянные пространства ... Эти прозрачные призмы, которые как бы плывут в воздухе, не прикрепленные к земле, сверкающие при летнем солнце, мягко мерцающие под серым зимним небом, таинственно светящиеся в ночи, являются единым огромным кварталом офисов». Некоторые современные здания даже превзошли эти ожидания.

# Функції житла

Сон. Зона сну потребує зорової, акустичної і психологічної ізоляції.

Ідеально - одне спальне місце в одній кімнаті.

Відпочинок. Враховується положення людини сидячи у вільній позі. Меблі: стілець, крісло, диван, шезлонг. Додатково можуть бути полиці, бар, світильник, телевізор і т.д. Існують певні габарити проходів.

Індивідуальна робота. Процес підготовки завдань, самоосвіта, творчість, професійна діяльність, вимога - відсутність шуму, якісне освітлення.

Письмовий стіл (комп'ютер, мольберт, музичний інструмент), крісло.

Готування їжі. Процес може супроводжуватися погіршенням мікроклімату.

Необхідна вентиляція, освітлення, обробка. Сучасне кухонне обладнання.

Прийом їжі. Для економії часу, який витрачаються на процес прийому їжі, важливий фактор близького взаємного розташування зон прийому та готування їжі. Меблі для прийому їжі: обідній стіл і місця для сидіння.

Санітарна гігієна. Має індивідуальний характер - ізоляція, спеціальне санітарно-технічне устаткування. Стандартне обладнання - ванна, душ, умивальник, унітаз, біде. Приміщення санвузлів окремі та суміщені.

Побутова робота. Зона догляду за платтям, білизною, речами, прибирання приміщень. Бажані окремі приміщення.

Зберігання. Меблі-шафи, стелажі, антресолі, сьогодні - вбудовані шафи, окремі кімнати. Передпокій - вішалка, дзеркало, шафи, полки.

# Житло для постійного проживання

Сприятливий мікроклімат створюється архітектурно-планувальними засобами (освітлення, інсоляція, провітрювання, внутрішній об'єм, шумозахист та ін.). Кімната - найпростіша структурна одиниця житлового осередку. Габарити (довжина та ширина) визначаються, виходячи з функціональних процесів. Висота визначена емпірично від 2,5 до 3м. Розміри площі пов'язані з відстанню необхідного обладнання з урахуванням психологічного фактору «відчуття простору» у кімнаті. Меблями зайнято в середньому 30-40% площі у квартирі та 40-50% у номері. Робочі місця по групах: для сну, відпочинку, індивідуальної роботи, їжі, готування їжі, особистої гігієни.

Для раціональної експлуатації приміщення використовуються нормативні рекомендації (нормалі). Для житлових приміщень характерне поєднання деяких операцій в одній кімнаті. Наприклад, відпочинок, робота і сон - у кімнаті-спальні; готування їжі і їжа - у кухні-їдальні. Чим менше різнорідних операцій виконується в окремому приміщенні, тим вище ступінь комфорту.

# Житло для постійного проживання

В Україні за рівнем комфортності виділяються три основні групи житла:

- соціальне житло, де приймаються мінімальні площі приміщень для забезпечення необхідних функціональних процесів. Прикладами можуть бути малосімейні будинки та житловий фонд «хрущовського» періоду будівництва.
- доступне житло, коли в основу проектування приймаються площі приміщень, нормовані у ДБН (забудова мікрорайонів Києва - Позняки, Осокорки, Харківське шосе);
- комерційне (елітне) житло, коли немає обмежень стосовно площі приміщень та проектування ведеться виходячи з матеріальних можливостей замовника.



# Житло для постійного проживання

Приватний садибний будинок (котедж) - екстер'єр



# Житло для постійного проживання

Приватний садибний будинок - приміщення



# Житло для постійного проживання

Приватний садибний будинок - групи, вузли, деталі





# Житло для постійного проживання

Садибний будинок квартирного типу



# Житло для постійного проживання

Багатоквартирний блокований малоповерховий будинок



# Житло для постійного проживання

Багатоквартирний будинок середньої та великої поверховості



# Житло для тимчасового проживання:

- комунальне, тимчасове, тривалістю до 5 - 6 років - в осередку квартирному типу, гуртожитку, інтернаті для старих, інтернаті для учнів;
- тривале 14 - 30 днів - палаті лікарні, номері санаторію, готелю, бази відпочинку, табору;
- короточасне 1 - 14 днів - номері готелю, турбази, мотелю.

Житловий осередок типу «гуртожиток» вміщує процес спільного проживання колективу людей, що мають загальний виробничий інтерес (навчання, робота), з'єднання особистих і спільних інтересів. У просторі осередку є кімнати індивідуальних інтересів (сон, робота) і колективних (готування їжі, відпочинок, сангігієна). Кількість проживаючих від 3 до 10 чол.

У житловому осередку типу «готельний номер» необхідно лише відновити життєдіяльний тонус мешканця. Простір та обладнання номера відповідає завданню створення нормальних, комфортних розумів на обмеженій площі однієї кімнати (сон, відпочинок, робота). Побут і харчування відійшли в громадське обслуговування. Кількість мешканців 1-4.

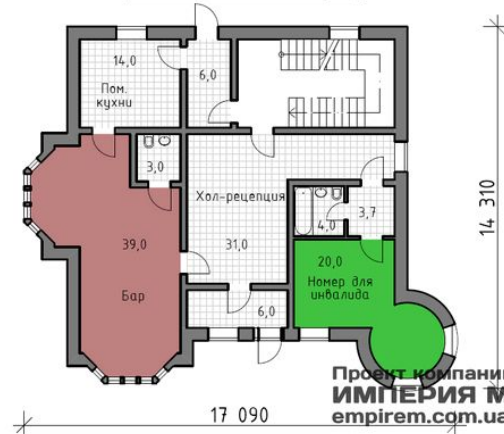
Лікарняна палата (кімната на 1-4 чол.) зорганізується на умові створення максимального спокою. Єдиний інтерес - успішне лікування. У палаті переважають місця для сну. Всі інші операції винесені в загальні приміщення житлового осередку - відділення на 30 чол.

# Житло для тимчасового проживання

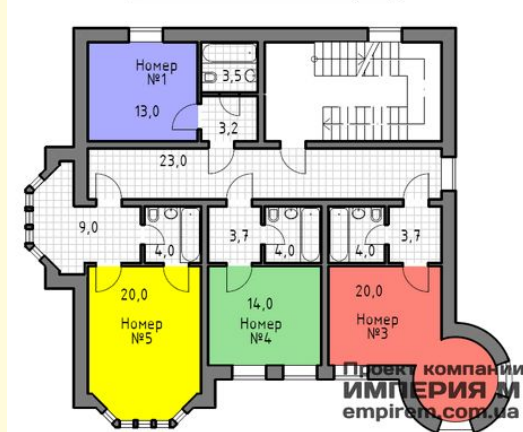
Готелі (проекти)



План 1-го поверху

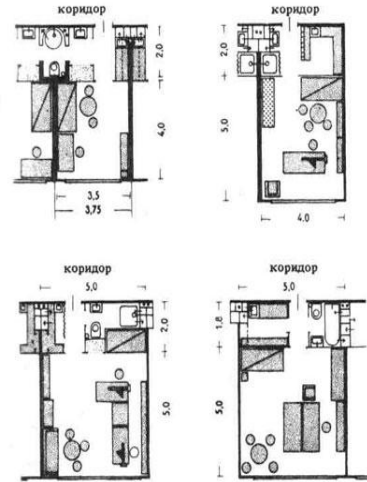


План 2-го поверху



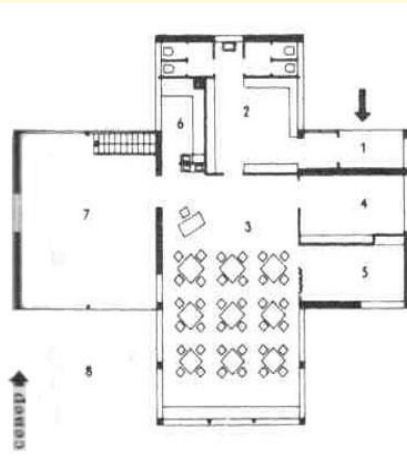
# Житло для тимчасового проживання

## Гуртожитки



# Житло для тимчасового проживання

Інтернати



# Житло для тимчасового проживання

Спальні корпуси пансіонатів, будинків відпочинку, санаторіїв



Викторія (Ессенгукі) (Viktoriia)





# Житлове середовище для людей з обмеженими можливостями: гострота проблеми

До осіб з обмеженими можливостями (інвалідів) відносяться люди, частково або повністю позбавлені працездатності внаслідок уроджених дефектів розвитку, хвороби або каліцтва. Ступінь соціальної підтримки інвалідів пов'язана з їхнім розподілом на групи I, II й III, де до першої групи відносяться люди з повною втратою працездатності, що потребують постійного догляду.

Число інвалідів становить близько 10% усього населення. З них розумово відсталих 70%, глухих - 10%, інвалідів з важкими порушеннями мови - 5%, сліпих та з вадами зору - 5%, людей з поразкою опорно-рухового апарату - 5%, з іншими дефектами - 5%.

За рівнем фізичного ослаблення та психічних деформацій у склад інвалідів включені старі громадяни. Близько 11% світового міського населення - це люди старші 65 років, а із загального числа інвалідів 82% становлять люди старші 45-літнього віку.

# Для людей з обмеженими можливостями:

Шлях переміщення має бути безпечним за рахунок усунення виступаючих бордюрних каменів, кутів, урн, МАФ, квітників. Їх виводять із зони руху, або роблять такої висоти, щоб зустріч із ними не привела до падіння. Підпірні стінки і квіткарки - висотою не менш 90 см та уникати ухилів більше 5% на доріжках при ширині не менш 1,8 м з неслизькою поверхнею, без сходів і пандусів. Якщо без сходів обійтися неможливо, співвідношення розмірів сходів має бути 12 x 30 см, з кількістю сходин 3 - 10, з поручнями і рифленою поверхнею площадок і перехресть доріжок. Світильники не повинні робити сліпучої дії. Для орієнтації створюється система направленої інформації у вигляді диференційованих поверхонь руху, сигнальних знаків з чітко читабельними текстами і цифрами - білими на синьому, жовтими на чорному тлі - у рельєфному виконанні. Транзитні шляхи сполучення усередині будинку повинні забезпечувати найкоротшу доступність приміщень. З коридорів усуваються колони, виступи згладжуються, на робочих столах робляться бортики. Загальні нормативи площ приміщень збільшуються. Середня наповненість класу - 12-15 чоловік при нормі 3,0-3,5 м<sup>2</sup>/чол. і висоті приміщень 3,0-3,3 м.

При виборі кольорового рішення інтер'єрів рекомендується враховувати ефект кращого розпізнавання об'єктів червоного та жовтого кольорів на ахроматичному тлі, а ахроматичних об'єктів - на синьому і жовтому тлі.

# Дискусія: критика екстер'єру котеджу



Томми Вильгельмсен. Casa Kolonihagen. Ставангер, Норвегия.

# Дискусія: критика інтер'єру котеджу



Томми  
Вильгельмсен.  
Casa Kolonihagen.  
Ставангер,  
Норвегия.

# Контрольні питання

1. Проаналізуйте функціонально-просторову організацію житлових приміщень на прикладі квартири.
2. Дайте характеристику житлового середовища.
3. Проаналізуйте приміщення житлового призначення.
4. Сформулюйте основні принципи формування структури житлового осередку.
5. Охарактеризуйте основні функції житла.
6. Проаналізуйте функціонально-просторову організацію житлових приміщень на прикладі гуртожитку.
7. Проаналізуйте функціонально-просторову організацію житлових приміщень на прикладі готельного номеру..
8. Проаналізуйте функціонально-просторову організацію житлових приміщень на прикладі лікарняної палати.
9. Охарактеризуйте основні вимоги до приміщень перебування людей похилого віку та осіб з обмеженими можливостями.

# Домашнє завдання

Проаналізувати котедж з точки зору забезпечення комфорту проживання



Дом Skyline House в Остине (Техас)  
Фирма Dick Clark Architecture.



# Домашнє завдання

Проаналізувати котедж з точки зору забезпечення комфорту проживання



Дом Skyline House в Остине (Техас)  
Фирма Dick Clark Architecture.



# Домашнє завдання

Проаналізувати котедж з точки зору забезпечення комфорту проживання



Дом Skyline House в Остине (Техас) Фирма Dick Clark Architecture



# Список літератури

1. *Вернеску Д., Зне А.* Инсоляция и естественное освещение в архитектуре и градостроительстве /Пер. с рум. - К.: Будівельник, 1983. - 86 с.
2. *Дизайн* /Пер. с англ. Ред В.А. Питалев, А.Ю. Давыдов, А.В. Молчанов. - М.: ДеКа, 1994. - 48 с. (Энциклопедия малого бизнеса. Т. 5. Вспомогательные процессы в малом бизнесе).
3. *Ефимов А.В.* Цвет в архитектуре и градостроительстве. - М.: Знание, 1981. - 64 с. (Новое в жизни, науке, технике. Сер. "Строительство и архитектура", №8)
4. *Жоголь Л.Е.* Декоративное искусство в интерьерах общественных зданий. - К.: Будівельник, 1978. - 104 с.
5. *Иконников А.В.* Функция, форма, образ в архитектуре. - М.: Строиздат, 1986.-288 с.
6. *Кравец В.И.* Колористическое формообразование в архитектуре. -Харьков: Вища школа; Изд-во Харьк. ун-та, 1987. - 132 с.
7. *Нестеренко О.И.* Краткая энциклопедия дизайна. - М.: Молодая гвардия, 1994.-315 с.
8. *М.Новикова Е.Б.* Интерьер общественных зданий: Художественные проблемы. - М.: Стройиздат, 1984. - 227 с.
9. *Психология цвета: Сб.* /Пер. с англ. - М.: Рефлбук, К.: Ваклер, 1996. -352 с. - (Сер. "Актуальная психология").
10. *Ранев В.Р.* Интерьер: Учеб. пособие для архит. спец, вузов. - М.: Высшая школа, 1987. - 232 с.
11. *Раппопорт А.Г., Сомов Г.Ю.* Форма в архитектуре: Проблемы теории и методологии. - М. Стройиздат, 1990. - 344 с.
12. *Степанов Н.Н* Цвет в интерьере. - К.: Вища школа, 1985. - 95 с.
13. *Шевелев И.Ш.* Формообразование (Число. Форма. Искусство. Жизнь). - Кострома: ДиАр, 1995: - 166 с.