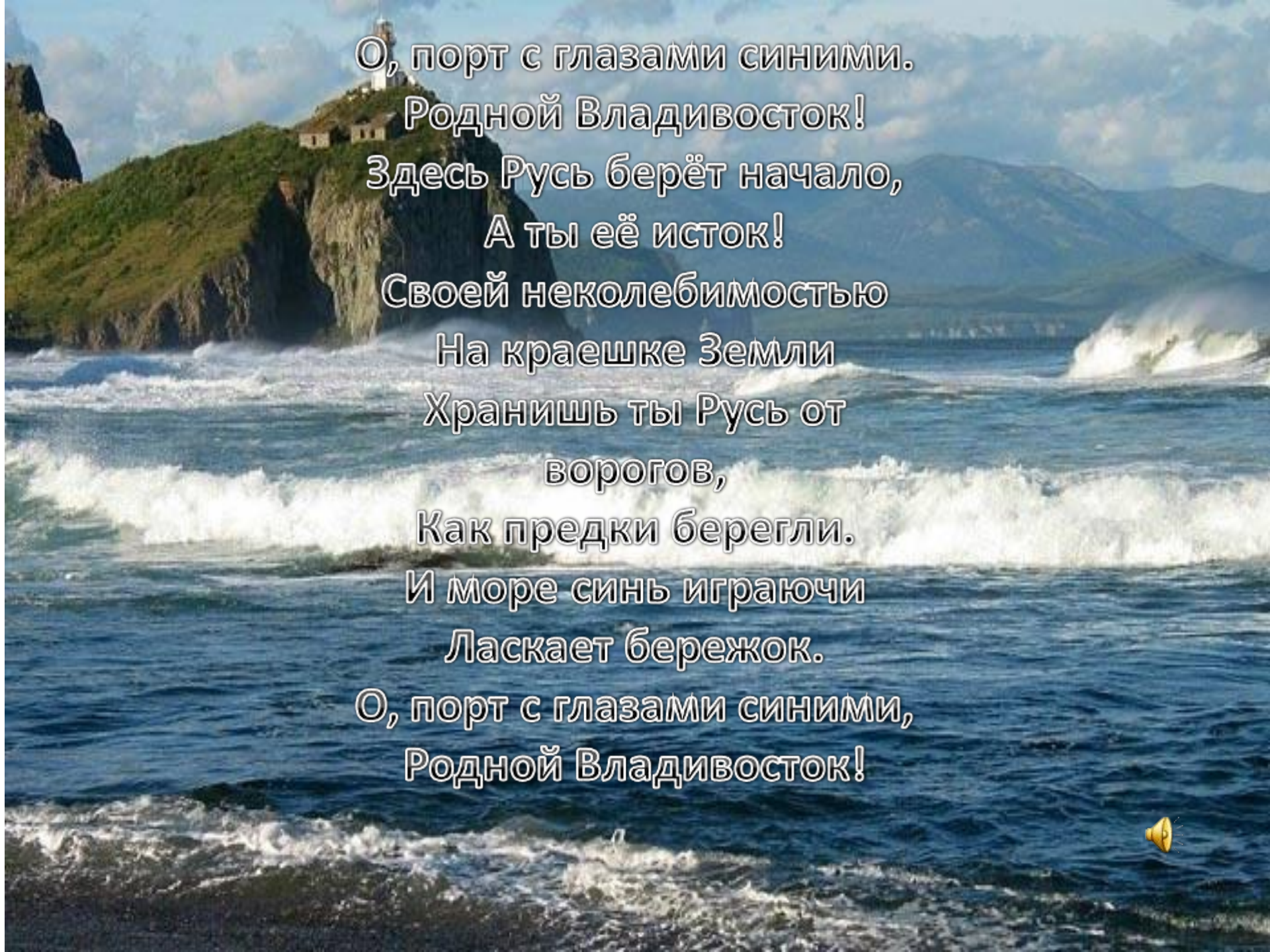


# Приморский край.

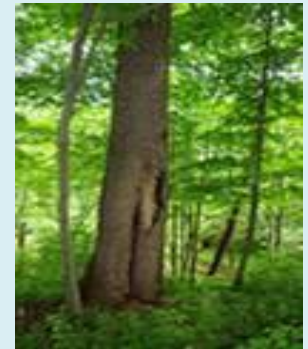
Выполнила Андреева Елена  
Константиновна.



О, порт с глазами синими.  
Родной Владивосток!  
Здесь Русь берёт начало,  
А ты её исток!  
Своей неколебимостью  
На краешке Земли  
Хранишь ты Русь от  
ворогов,  
Как предки берегли.  
И море синь играючи  
Ласкает бережок.  
О, порт с глазами синими,  
Родной Владивосток!



# КРАСОТЫ СИНЕГЛАЗОГО ПРИМОРЬЯ!



# ПРИРОДА ПРИМОРСКОГО КРАЯ.

- Приморский край расположен на самом юге российского Дальнего Востока, вытянувшись с севера на юг вдоль берегов Японского моря. На западе он граничит с Китаем, на самом юге – с Кореей, на севере – с Хабаровским краем. Его площадь составляет 165 тысяч квадратных километров, это примерно соответствует размеру средней области России. Однако, по европейским меркам край огромен, на его территории поместились бы такие страны, как Бельгия, Голландия, Дания и Швейцария вместе взятые. Юго-восточную часть края омывают воды залива Петра Великого, расчлененного у берегов многими заливами и бухтами.
- Коротко о крае в целом можно сказать, что это крупный индустриальный район Дальнего Востока, хозяйство которого специализируется на рыбной промышленности, добыче и обогащении руд цветных металлов, лесной и деревообрабатывающей промышленности. В сельскохозяйственном отношении он известен как производитель сои, риса, пшеницы, овса, а также садов и виноградников.



# Сихотэ-

## Алинь.

- Путешественников привлекает уникальная природа края. Большая часть его территории занята горами Сихоте-Алинь. В основном это хребты с округлыми куполообразными вершинами и пологими склонами, средняя высота которых 600-700 метров. Однако есть и настоящие горы. Наивысшая здесь гора Облачная – 1855 метров. Горные хребты простираются параллельно друг другу, а низменностей совсем мало, они есть только по долинам рек, у озера Ханка и вдоль моря. 80 % всей территории – сопки. Горная страна Сихотэ-Алинь протянулась на 1000 километров при ширине 250 километров.
- На юге цепи гор следуют параллельно заливу Петра Великого, распадаясь на многочисленные отроги, один из которых образует полуостров Муравьева-Амурского. Берега полуострова изрезаны многочисленными бухтами и омываются с запада водами Амурского залива, а с востока – Уссурийским заливом. Здесь на полуострове Муравьева-Амурского в самой южной его части и расположен город Владивосток – столица Приморского края.



# Лотосы.

- **Лотос Комарова** - очень красивая ускользящая жемчужина Дальнего Востока, занесенная в Красную Книгу. Лотос – тропическое восточно-азиатское растение, произрастающее только на Дальнем Востоке, представитель древнейших цветковых, имеет научную ценность как реликт гондванской (первоматерика) флоры, существовавшей более ста миллионов лет назад в мезозойскую эру. Наш лотос Комарова, переживший ледниковые нашествия, не боящийся амурских морозов украшает водоемы Хабаровского края Бикинского района (озера сел Лермонтовка и Лончаково).
- Поражает великая жизнестойкость этого реликта. При неблагоприятных условиях семена лотоса не прорастают, но и не погибают, а переходят в стадию анабиоза. Удалось прорастить семена, обнаруженные в манчжурском торфянике – возраст их превышает 1000 лет.
- Цветки лотоса крупные, 25—30 см в диаметре, и высоко поднимаются над водой на прямой цветоножке. Они обладают слабым, но очень приятным ароматом. Листья, возвышающиеся над водой, расположены на прямостоящих черешках, имеют воронковидную форму и крупнее плавающих — до 50—70 см в диаметре.



# Уссурийский

- Амурский тигр (также известный, как Уссурийский, Сибирский или Восточно-сибирский тигр) — один из самых малочисленных подвидов тигра, самый северный тигр. Занесён в Красную Книгу. Ареал обитания тигра сосредоточен в охраняемой зоне на юго-востоке России, по берегам рек Амур и Уссури в Хабаровском и Приморском крае, всего в России на 1996 год насчитывалось около 415—476 особей. Около 10 % (40-50 особей) популяции амурского тигра обитает в Китае (Манчжурия). Более всего уссурийские тигры распространены в предгорьях Сихотэ-Алинь в Лазовском районе Приморского края, где на сравнительно небольшой территории живёт каждый шестой дикий амурский тигр (2003).



# УССУРИЙСКАЯ ТАЙГА.

Уссурийская тайга - Бесценное творение природы равное по значению озеру Байкал. Уникальный животный и растительный мир:

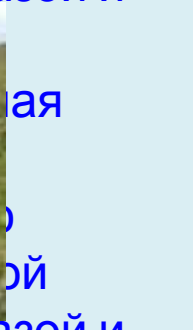
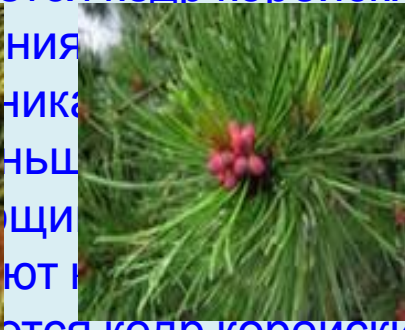
лотос, женьшень, пробковое дерево, богатейшие залежи ископаемых. Главная достопримечательность - уссурийский тигр, самый крупный представитель семейства кошачьих в мире, редкий подвид, сохранившийся только на территории России.





# Кедровая тайга.

- На российском Дальнем Востоке, характеризующимся большим разнообразием лесов, наибольшую ценность имеют кедрово-широколиственные леса, главной породой которых является кедр корейский. Эти леса являются кормовой базой и местом обитания различных видов промысловых зверей и птиц, отличаются уникальным набором лекарственных растений, включая лимонник На российском Дальнем Востоке, характеризующимся большим разнообразием лесов, наибольшую ценность имеют кедрово-широколиственные леса, главной породой которых является кедр корейский. Эти леса являются кормовой базой и местом обитания различных видов промысловых зверей и птиц, отличаются уникальным набором лекарственных растений, включая лимонник, женьшень На российском Дальнем Востоке, характеризующимся большим разнообразием лесов, наибольшую ценность имеют кедрово-широколиственные леса, главной породой которых является кедр корейский. Эти леса являются кормовой базой и



которых является кедр корейский. Эти леса являются кормовой базой и

# Эндемики Приморья.

- Приморский край является одним из самых лесных регионов Российской Федерации. По своему богатству и разнообразию Приморские леса уникальны. В Приморском крае произрастает около 400 видов деревьев, кустарников и лиан. Всего в Приморском крае произрастает 2592 вида сосудистых растений из 800 родов и 168 семейств. На территории Приморья отмечен наибольший уровень видового эндемизма и своеобразия флоры среди других регионов РДВ. Эндемики составляют 3,4% от общего числа сосудистых растений. Почти 500 сосудистых растений Приморского края не встречаются в других регионах РДВ. В Красную книгу РФ внесено 89 вида сосудистых растений Приморского края, в Красную книгу Приморского края - 343 вида.



# ЛАЗОВСКИЙ ЗАПОВЕДНИК.

- **Расположен** он в междуречье Киевки и Черной в южной части Сихотэ-Алиня (хр. Заповедный). В его составе — острова Петрова и Бельцова в Японском море.
- **Рельеф** горный, средняя высота гор 500-700 м над ур. м., отдельные вершины (Нагеевская, Черная) достигают 1200-1400 м.
- Основные **горные породы** — сланцы, песчаники, граниты, базальты, андезиты и порфириды. В заповеднике отмечено около 1000 видов высших сосудистых растений, примерно 250 — мохообразных и около 150 видов лишайников. Из них в «Красную книгу России» занесены тис остроконечный, калопанакс семилопастный, лиственница ольгинская, можжевельник твердый, заманиха высокая, женьшень, бразения Шребера и эндемик Дальнего Востока — микробиота перекрестнопарная.



# Озеро Ханка.

- Озеро на границе Приморского края на границе Приморского края России на границе Приморского края России и провинции Хэйлунцзян на границе Приморского края России и провинции Хэйлунцзян Китая.
- Ханка — самый крупный пресноводный водоём на Дальнем Востоке Ханка — самый крупный пресноводный водоём на Дальнем Востоке. Площадь 4070 км<sup>2</sup> Ханка — самый крупный пресноводный водоём на Дальнем Востоке. Площадь 4070 км<sup>2</sup> (при среднем уровне воды), длина 95 км Ханка — самый крупный пресноводный водоём на Дальнем Востоке. Площадь 4070 км<sup>2</sup> (при среднем уровне воды), длина 95 км, преобладают глубины 1—3 м, наибольшая — 10,6 м.

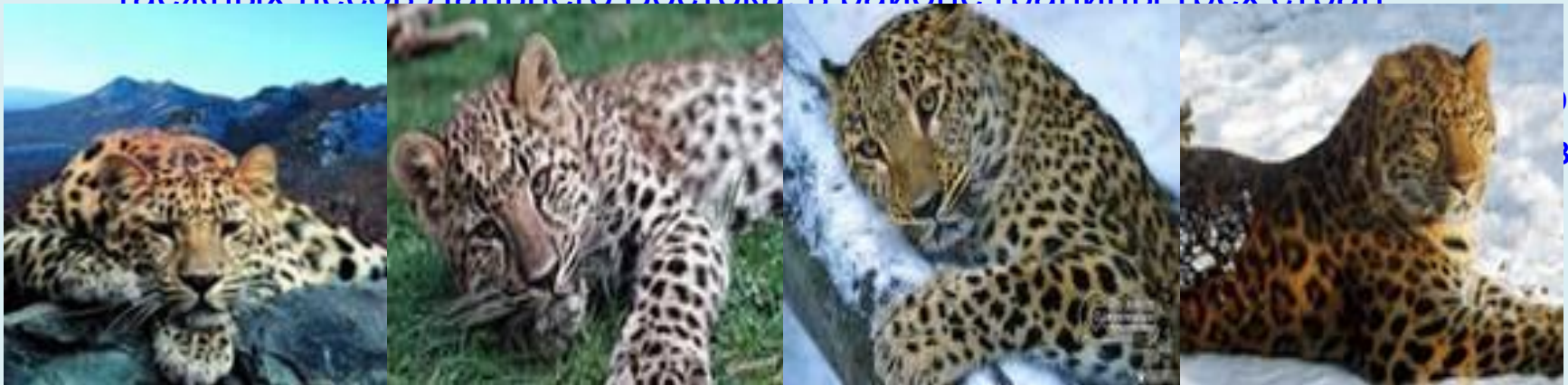


Сунгача, приток Уссури (бассейн Амура).

- На озере расположено село Камень-Рыболов.

# Дальневосточный леопард.

- хищное млекопитающее хищное млекопитающее из семейства кошачьих хищное млекопитающее из семейства кошачьих, один из подвидов леопарда хищное млекопитающее из семейства кошачьих, один из подвидов леопарда. Длина тела составляет 107—136 см. Вес самок — до 50 кг, самцов — до 70 кг. Распространен в области горных таежных лесов Дальнего Востока хищное млекопитающее из семейства кошачьих, один из подвидов леопарда. Длина тела составляет 107—136 см. Вес самок — до 50 кг, самцов — до 70 кг. Распространен в области горных таежных лесов Дальнего Востока, в районе границы трех стран — России хищное млекопитающее из семейства кошачьих, один из подвидов леопарда. Длина тела составляет 107—136 см. Вес самок — до 50 кг, самцов — до 70 кг. Распространен в области горных таежных лесов Дальнего Востока, в районе границы трех стран —



более 30 — 35 особей. Экземпляры, содержащиеся в зоопарках и питомниках, находятся в близком родстве и их потомство вырождается

# БУХТА ЗОЛОТОЙ РОГ.

- Бухта в заливе Петра Великого Бухта в заливе Петра Великого Японского моря Бухта в заливе Петра Великого Японского моря. По обоим берегам расположен город Владивосток Бухта в заливе Петра Великого Японского моря. По обоим берегам расположен город Владивосток. Бухта является удобным местом стоянки судов. Здесь также располагаются торговый Бухта в заливе Петра Великого Японского моря. По обоим берегам расположен город Владивосток. Бухта является удобным местом стоянки судов. Здесь также располагаются торговый и рыбный порты, судоремонтные предприятия. Однако она разделяет город на две части, создавая препятствия транспортному сообщению.



Окончание строительства и ввод в эксплуатацию намечен на 2011 год.

# РЕКА УССУРИ.

- Длина 897 км, площадь бассейна 193 000 км<sup>2</sup>. Истоки реки находятся на склонах горы Снежная Длина 897 км, площадь бассейна 193 000 км<sup>2</sup>. Истоки реки находятся на склонах горы Снежная в горах Сихотэ-Алиня; на большей части равнинная река (только в среднем течении к долине подходят отроги гор, образующие скалистые обрывистые берега); на многих участках реки Уссури — извилины и рукава, в русле — группы островов. Впадает напротив села Казакевичево Хабаровского района в мелководную и маловодную **протоку Казакевичева** (протока Амура). После этого новый водоём начинает именоваться **Амурская протока** (протока Амура). **Амурская протока** впадает в Амур впадает в Амур напротив Амурского утёса впадает в Амур напротив Амурского утёса (центр Хабаровска).



# Информационные ресурсы.

1. <http://trvlworld.net>
2. <http://images.yandex.ru>
3. <http://www.primkray.ru>
4. <http://reka-amur.narod.ru>
5. <http://ru.wikipedia.org>
6. <http://www.ecosystema.ru>