



**ВИКТОРИНА**

**«ВЕСЕННЯЯ КАПЕЛЬ»**



# **I. ПРИЗНАКИ ВЕСНЫ**

**1. Как изменяется состояние снега весной?**

**2. Как называется разлив рек весной?**

**3. Назовите весенние месяцы. Сколько календарных дней продолжается весна?**

**4. Весной, когда лёд на реке начинает раскалываться, какое природное явление мы наблюдаем?**

**5. Какого числа наступает день весеннего равноденствия?**

# Как изменяется состояние снега весной?



**Снег  
тает**



**Как называется разлив рек**

**весной?**



**ПОЛОВОДЬЕ**



**Назовите весенние месяцы. Сколько календарных дней продолжается весна?**



**МАРТ**



**АПРЕЛЬ**

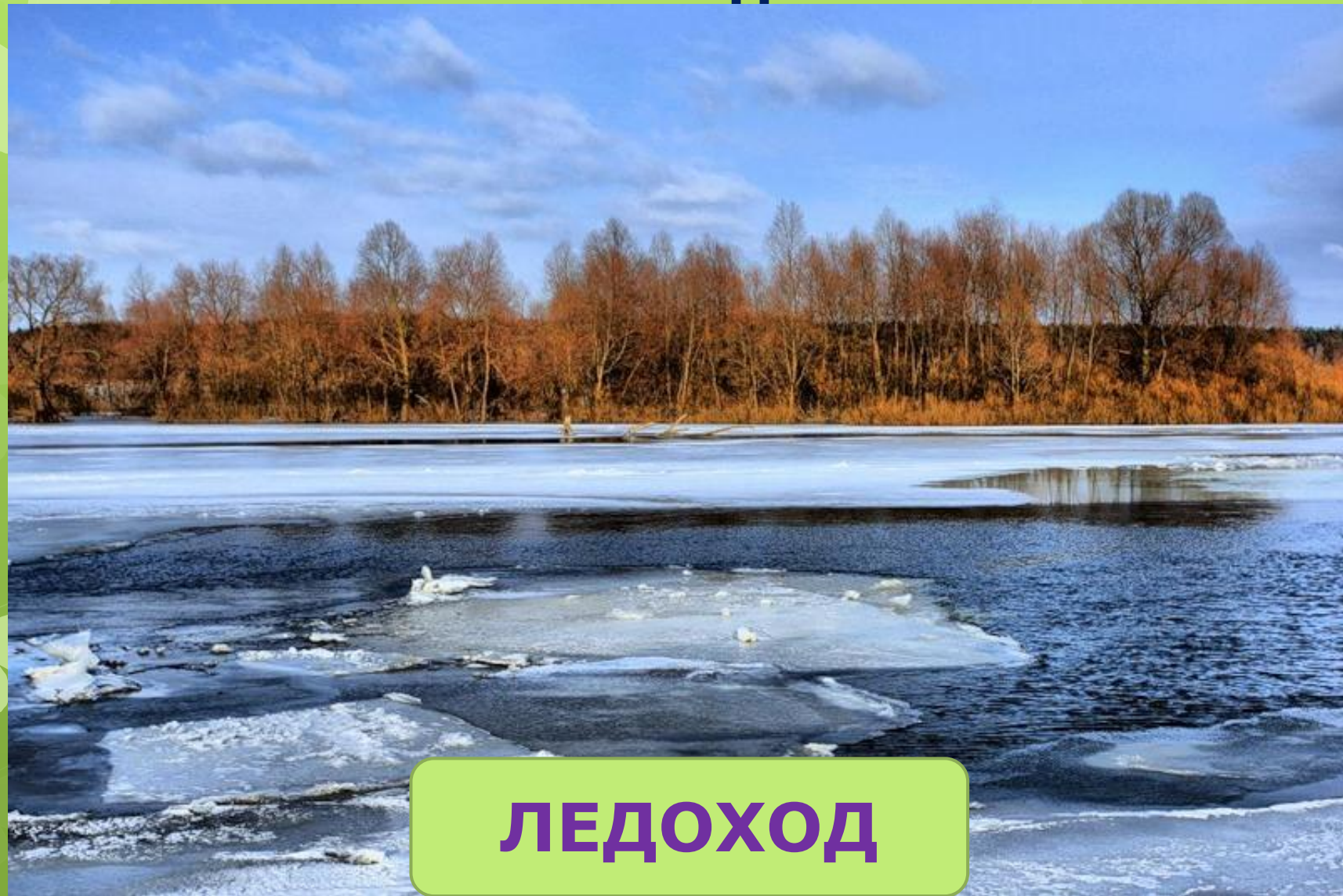


**МАЙ**

**92 ДНЯ**



**Весной, когда лёд на реке начинает  
раскалываться, какое природное явление  
мы наблюдаем?**



**ЛЕДОХОД**

**Какого числа наступает день  
весеннего равноденствия?**

# ДЕНЬ РАВНОДЕНСТВИЯ



**21 МАРТА**



# **II. РАСТЕНИЯ ВЕСНОЙ**

**1. Какой цветок ранней весной расцветает первым после таяния снега на лесных полянках?**

**2. Назовите раннецветущее растение, которое одновременно имеет окраску цветков разного цвета.**

**3. Какой сок собирают весной в лесу с дерева?**

**4. Назовите растения, цветущие весной, которые охраняются в Нижегородской области.**



**Какой цветок ранней весной расцветает первым  
после таяния снега на лесных полянках?**



**ПОДСНЕЖНИК**

**Назовите раннецветущее растение, которое одновременно имеет окраску цветков разного цвета?**



**МЕДУНИЦА**



**Какой сок собирают весной в лесу с дерева?**



**БЕРЁЗОВЫЙ**



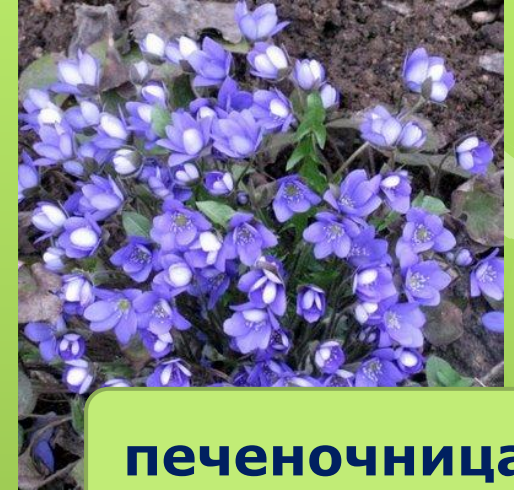
# Назовите растения, цветущие весной, которые охраняются в Нижегородской области?



**ветреница  
лесная**



**горицвет  
весенний**



**печеночница**



**медуница**

Медуница



**первоцвет**



**хохлатка**



**рябчик  
русский**



# III. ПТИЦЫ ВЕСНОЙ



# 1. Назовите птиц, представленных на слайде, которые в числе первых прилетают весной?



№1



№2



№3



№4



№5

**2. Назовите птицу, которая прилетает поздней весной. Почему она прилетает поздней весной?**

**3. Как гнездятся грачи?**

**4. Где строят свои гнёзда зеленушки?**

**5. Какую пищу предпочитают скворцы?**



**1. Назовите птиц, представленных на слайде, которые в числе первых прилетают весной?**



**грач**



**утки**



**зеленушка**



**скворец**



**ласточка**

**2. Назовите птицу, которая прилетает поздней весной. Почему она прилетает поздней весной?**



**ЛАСТОЧКА**  
Питается  
насекомым  
и,  
схватывает  
насекомых  
в полёте



# Как гнездятся грачи?



**Грачи гнездятся большими колониями на деревьях**



### 3. Где строят свои гнёзда зеленушки?



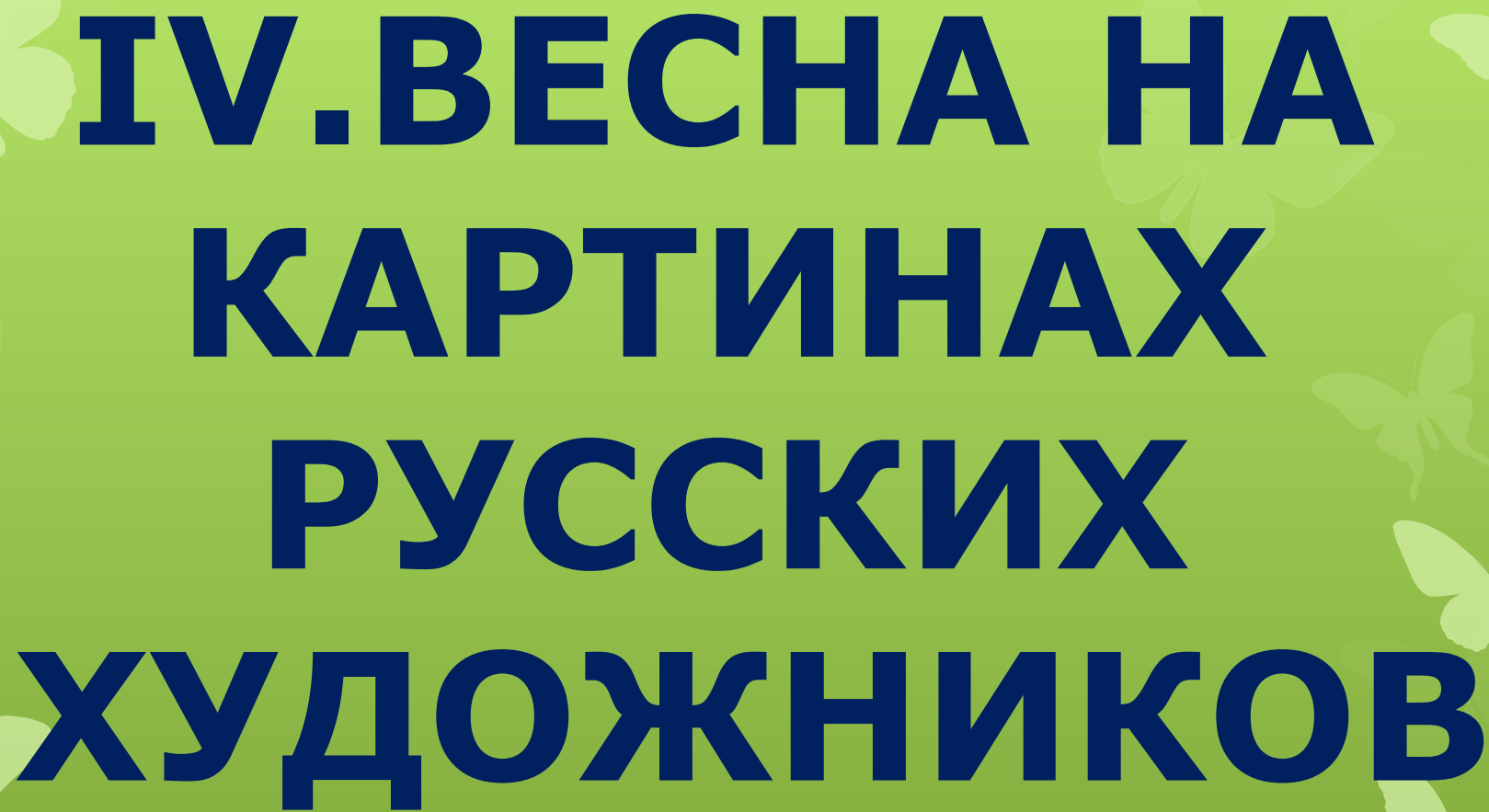
**Свои гнёзда зеленушки строят на фруктовых деревьях, но бывает, что они строят гнезда на деревьях, растущих на опушках леса**



## 4.Какую пищу предпочитают скворцы?



**Скворцы всеядны, питаются как растительной, так и животной пищей**



**IV. ВЕСНА НА  
КАРТИНАХ  
РУССКИХ  
ХУДОЖНИКОВ**



# Назовите картину и художника.



№1



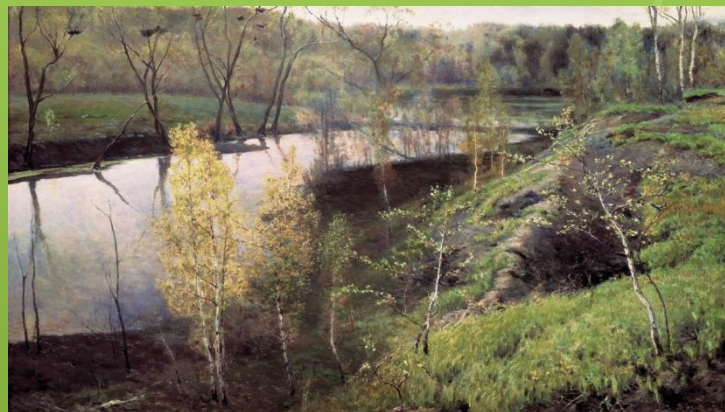
№2



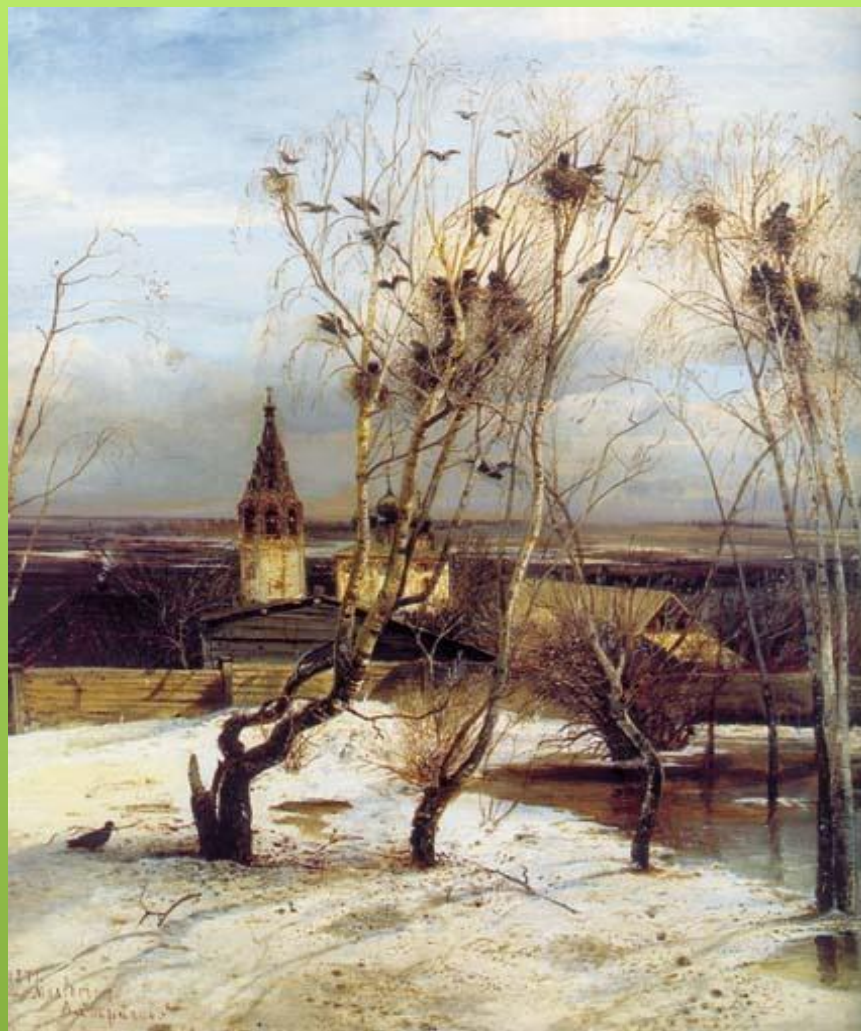
№3



№4



№5



**Грачи прилетели (1871г.).  
Алексей Кондратьевич Саврасов**





**Ранняя весна (1890-1895гг.)  
Архип Павлович Куинджи.**





**Весна. Большая вода (1897г.)**  
**Исаак Ильич Левитан**

**№4**



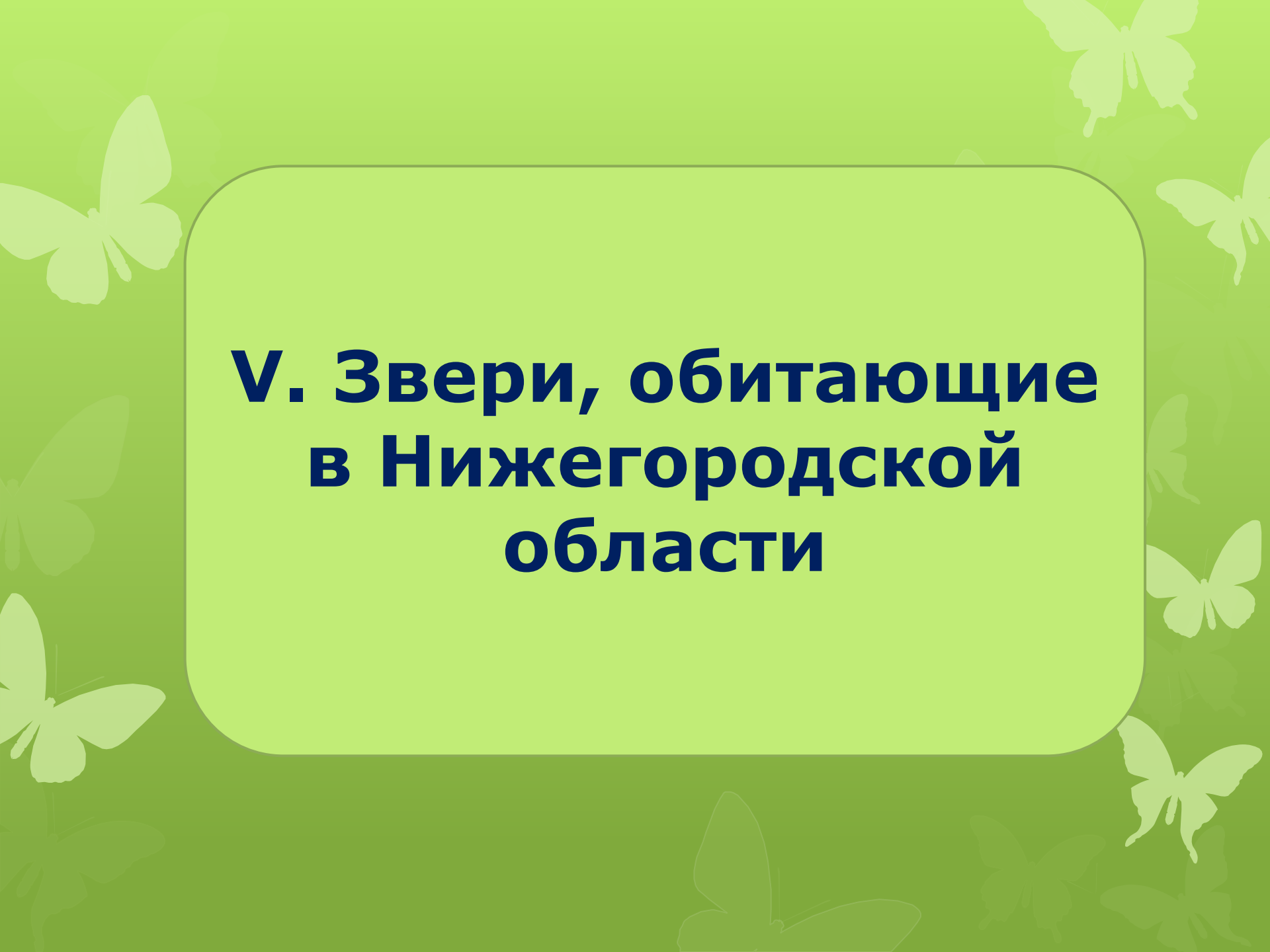
**Лес весной.  
Иван Иванович Шишкин**





**Первая зелень (1887-1888г.).**

**Илья Семёнович Остроухов**

The background is a light green gradient with several white butterfly silhouettes scattered across it. A central rounded rectangle contains the text.

# **V. Звери, обитающие в Нижегородской области**



**1. Сколько видов млекопитающих числится в фауне Нижегородской области?**

**2. Назовите зверька, обитающего в водоёмах Нижегородской области, представители которых жили ещё 30 миллионов лет назад.**

**3. С помощью чего ориентируются летучие мыши при полёте ночью?**

**4. Благодаря чему лось может перемещаться по топкому болоту?**

**5. Какую пищу ранней весной ищет медведь в лесу?**

**6. Назовите редкий и малочисленный вид зверька, обитающего в водоёмах Нижегородской области.**

**7. Почему заяц меняет цвет своей шкурки осенью и весной?**



В фауне Нижегородской области числятся 77 видов млекопитающих - постоянно живущих, изредка забегающих из соседних областей или относительно недавно исчезнувших (северный олень). Эти виды относятся к шести отрядам - группам дальних или близких родственников.

Отряд Насекомоядные - ежи, крот, выхухоль, землеройки. 9 видов зверей.

Отряд Рукокрылые, у которых руки (передние лапы) как крылья - летучие мыши. 12 видов.

Отряд Хищные. Сюда относятся: бурый медведь; кошка рысь; звери из семейства псовые - это волк, лиса; звери из семейства кунцевые - куницы, ласка, горноста, хорьки, барсук, выдра, норки и другие. Всего 17 видов.

Отряд Парнокопытные - дикая свинья кабан и олени, из них самый распространенный в наших лесах - лось. Всего 5 видов.

Отряд Зайцеобразные - два вида зайцев.

Отряд Грызуны - мыши, полевки, бобр, ондатра, белка, хомяки и другие. Всего 32 вида.



2. Назовите зверька, обитающего в водоёмах Нижегородской области, представители которых жили ещё 30 миллионов лет назад.



**Вухоль** – очень редка по численности в Нижегородской области. Занесена в Красную книгу Нижегородской области. Вухоль относится к одной из древнейших групп млекопитающих, представители которой жили ещё 30 миллионов лет назад. Поэтому она по праву считается живым памятником природы. Это зверёк средней величины, приспособленный к жизни в воде. Конусовидная голова его оканчивается длинным подвижным хоботком. Плотный, густой тёмный мех не намокает, потому что хорошо смазан жиром. В воде вухоль чувствует себя почти, как рыба: по 10-12 минут может находиться под водой. На поверхности вухоль показывается редко и большую часть жизни проводит в воде или в прибрежных норах. Вухоль относится к всеядным животным. Основа его корма - мелкие животные, главным образом, насекомые и их личинки, черви и моллюски. Поедает этот зверь и растительную пищу.

**3.С помощью чего ориентируются летучие мыши при полёте ночью?**



## **Летучие мыши**

**В Нижегородской области редкий вид: ушан бурый, вечерница гигантская, вечерница малая, единично встречается ночница Наттерра. Летним вечером, как только заходит солнце и наступают сумерки, вылетают на охоту летучие мыши. Интересно глядеть, как они, распластав крылья, бесшумно, но стремительно носятся за добычей над садами, парками, лесами.**

**Летучие мыши могут соперничать с птицами в полете, они способны летать вблизи стен домов, стволов деревьев, низко над землей и водой.**

**Именно уши служат летучим мышам эхолокаторами, помогают "видеть" встречные предметы, чтобы не наткнуться на них. Живут они на чердаках, на колокольнях, под крышами домов, в амбарах, дуплах. На зиму многие летучие мыши улетают на юг. Но некоторые виды на юг не улетают и прячутся в пещерах, где проводят в спячке всю зиму. Во время спячки замедляется обмен веществ, снижается температура тела.**



**4. Благодаря чему лось может перемещаться по топкому болоту?**



### **Лось.**

В наших лесах нередко можно встретить лося — самого крупного лесного зверя из наших копытных. Лось — могучее животное: достигает в высоту 2,5 м, в длину 3 м, весит в среднем 400 кг. Внешний вид у него нескладный: высокие ноги, толстая и короткая шея, голова массивная, с большими ноздрями, нависающей верхней губой и лопатообразно расширяющимися рогами, очень короткий хвост.

**Благодаря широким копытам с кожистой перепонкой**

**между пальцами** лось может бежать по болоту там, где всякое другое животное его веса обязательно увязло бы. Особенно топкие места лось проползает на брюхе; далеко выбрасывая передние ноги, он легко переплывает большие реки. Травоядное животное, обитающее около воды. Питается растительностью на мелководье рек и озер. При появлении хищника лось ищет спасения прямо в воде. Он в состоянии проплыть много километров.

Ветви осины — самый любимый корм лося. Годичную или двухлетнюю поросль осины он срезает на равной высоте, будто садовыми ножницами. С больших осин лось сдирает кору целыми полосами и даже обгладывает осиновые дрова, оставленные в лесу, разбрасывая поленницы. Лось ест ветки ивы и других деревьев.

**5.Какую пищу ранней весной ищет медведь в лесу?**



**Медведи весной.** В апреле просыпается и выходит из берлоги медведица с подросшими медвежатами. Она бродит по лесу – ищет пищу: **вырывает луковицы и корешки растений, ищет личинок.** Выйдя из берлоги, медведь потягивается, катается, старается размяться после зимней спячки, приводит в порядок свою шубу. И ищет еду. Ко времени выхода из берлоги медведи линяют. У них выпадает зимняя густая шерсть и вырастает короткая, более темная. Всё лето шерсть будет снова расти и вырастет к новой зиме густая и теплая (осенью медведи не линяют). Медведица весной не только кормит медвежат своим молоком, но и учит их самих добывать себе пищу – выкапывать корешки из земли, искать насекомых, прошлогодние ягоды. Даже если медведица голодна, в первую очередь она отдаст еду своим малышам – медвежатам. Защищая медвежат, медведица может броситься на любого врага. Весной медведица купает своих медвежат в ручьях и озерах: возьмет за загривок и опускает в воду. Позже, когда малыши подрастут, они станут купаться сами.

**6. Назовите редкий и малочисленный вид зверька, обитающего в водоёмах Нижегородской области.**



**Выдра – редкий вид в Нижегородской области, имеет очень маленькую численность.**

**Выдра превосходно ныряет и плавает. И это неудивительно – кажется, что ее тело идеально приспособлено для покорения водных пространств. Ловкий и гибкий зверек с длиной тела от 55 до 95 см стремительно рассекает воду, а полуметровый мускулистый и толстый хвост служит удобным рулем. Короткие округлые ушки снабжены специальными клапанами, которые запирают слуховое отверстие под водой.**

**Питается выдра, в основном, рыбой, особенно любит разную мелочь, с которой справляется прямо в воде. Если в зубы этого умелого рыбака попадает что-то существенное, зверек вытаскивает добычу на берег и с аппетитом поедает.**



## **7. Почему заяц меняет цвет своей шкурки осенью и весной?**



**Зайцы – русаки меняют цвет своей шкурки, чтобы быть незаметными и скрываться от врагов. Большую часть года зайцы- русаки питаются различными травянистыми растениями. Лишь зимой, особенно во второй половине, они поедают древесно-кустарниковые растения, обгрызая кору стволов и боковые побеги. Именно в этот период заяц может повреждать плодовые деревья и молодые лесопосадки. Практически заяц редко голодает. Недостаток корма может ощущаться в многоснежные зимы с метелями, буранами и гололедицей.**

**Зайцы обычно не нуждаются в воде, потребность в ней они удовлетворяют при поедании сочной травянистой растительности. Иногда приходится наблюдать, как они пьют из дождевых луж в летнее время, но это случается довольно редко. Основные места обитания русака - поля с различными сельскохозяйственными культурами, луга и луговые поймы, овраги, балки, а также сады, окраины лесов и лесополосы, кустарниковые заросли, песчаные массивы с древесно-кустарниковой растительностью.**

The background is a light green gradient with several white butterfly silhouettes scattered across it. A central rounded rectangular box contains the text.

**ДОРОГИЕ РЕБЯТА!**

**СПАСИБО ЗА  
УЧАСТИЕ В  
ВИКТОРИНЕ.**

[http://www.dietaonline.ru/community/post.php?page=182&topic\\_id=47068](http://www.dietaonline.ru/community/post.php?page=182&topic_id=47068)  
<http://our-aquarium.ru/forum/index.php?topic=14147.165>  
<http://dikulya67.ru/post167541215/>  
<http://health.russiaregionpress.ru/archives/10843>  
<http://www.liveinternet.ru/users/xp0h0metp/post257663908/>  
<http://pochit.ru/geografiya/98122/index.html?page=4>  
<http://samsay.ru/narodrasti/2177-pechenochnica-blagorodnaya-ili-trava-...>  
<http://www.arminesan.com/rubric/4000961/page2.html>  
<http://www.gartenstauden.de/index.php?id=18&selectprodetail=1&selectpr...>  
<http://pt-zapovednik.livejournal.com/1360.html>  
<http://gallery.forum-grad.ru/browseimages.php?do=member&catid=member&i...>  
<http://www.max-foto.info/birds/grach/fotografiya-gnezdo-gracha>  
<http://rasfokus.ru/photos/photo644504.html>  
<http://www.proshkolu.ru/user/epichin/blog/405912>