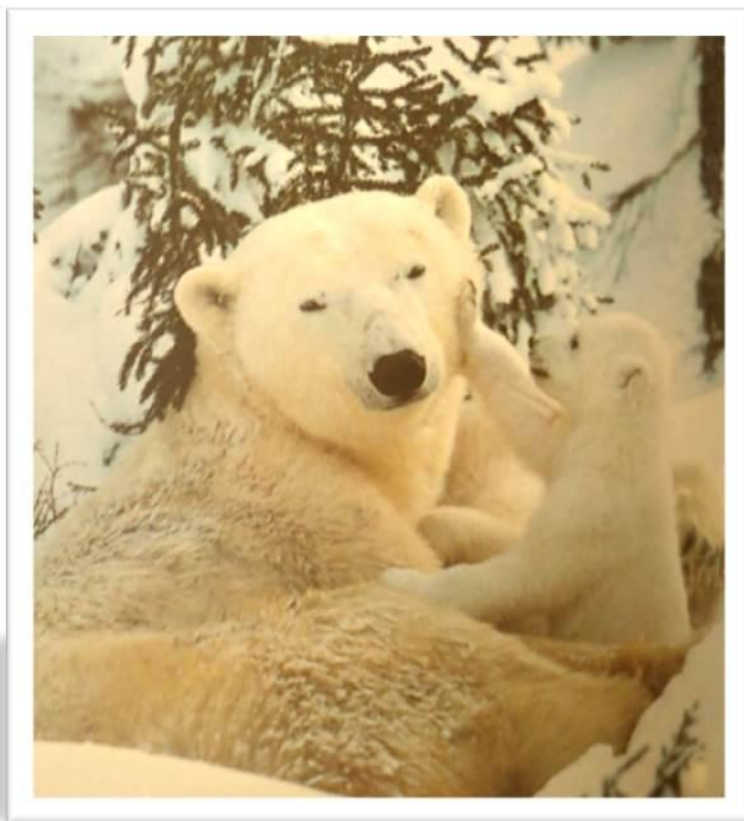


Хозяин Арктики



Подготовила: Дурнева Г. В.,
учитель начальных классов
МБОУ «СОШ № 21»
г. Старый Оскол
Белгородской области.

Введение

В январе 2013г. ученики приняли участие в конкурсе детского экологического рисунка на тему «Живой символ Арктики», который проводила одна из ведущих организаций в области защиты животных, Международный фонд защиты животных IFAW. В классе никто не остался равнодушным к экологической проблеме Арктики. Героем моей работы стал белый медведь. Неужели не останется на планете этих сильных, красивых животных?



Мы решили узнать, почему на далеком севере, где небольшая плотность населения, гибнут животные и что делается для спасения белых медведей.

Для исследования этой проблемы можно обратиться в детскую библи

данному вопросу
энциклопедиях,
использовать
Интернет-ресурс
и поделиться
полученными
сведениями с
учениками
начальных классов



О белых медведях



Белый медведь (полярный медведь, северный медведь, морской медведь, ошкуй) - хищник, близкий родственник бурого медведя.

Медведь превосходно плавает и ныряет, заплывает в открытое море на десятки километров. Быстро передвигается по льду. Ведет одиночный образ жизни, но иногда встречаются группы из 2-5 зверей.



Белый медведь является одним из самых крупных наземных млекопитающих.

Его длина может достигать 3м, а масса до 1т. Обычно самцы весят **400 – 450 кг**, длина тела **200 – 250см**.

Самки заметно мельче, масса тела 200 – 300кг



Места обитания белых медведей

Обитает этот хищник в арктических пустынях северного полушария Земли, на дрейфующих морских льдах.

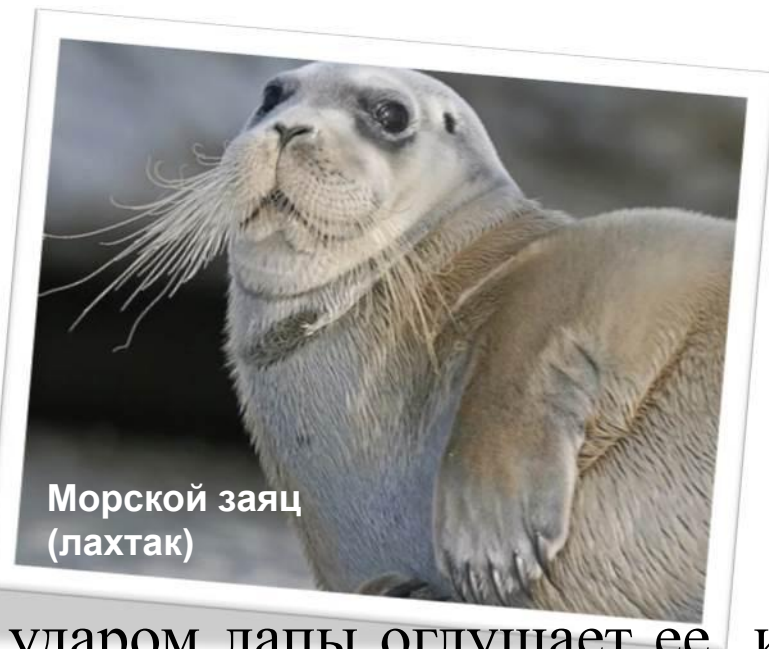
В России белый медведь обитает на пространстве от Земли Франца Иосифа и Новой Земли до Чукотки. На плавающих льдах иногда достигает Камчатки. Не может и добраться вглубь материка (до 500 км по реке Енисей). Южная граница области обитания совпадает с кромкой дрейфующих льдов. При таянии и разрушении льда медведи перемещаются к северной границе Арктического бассейна. С началом устойчивого ледообразования звери начинают обратную миграцию на юг.



Охотится северный медведь на морских животных: кольчатую нерпу, моржа, морского зайца.



Кольчатая нерпа



Морской заяц
(лахтак)

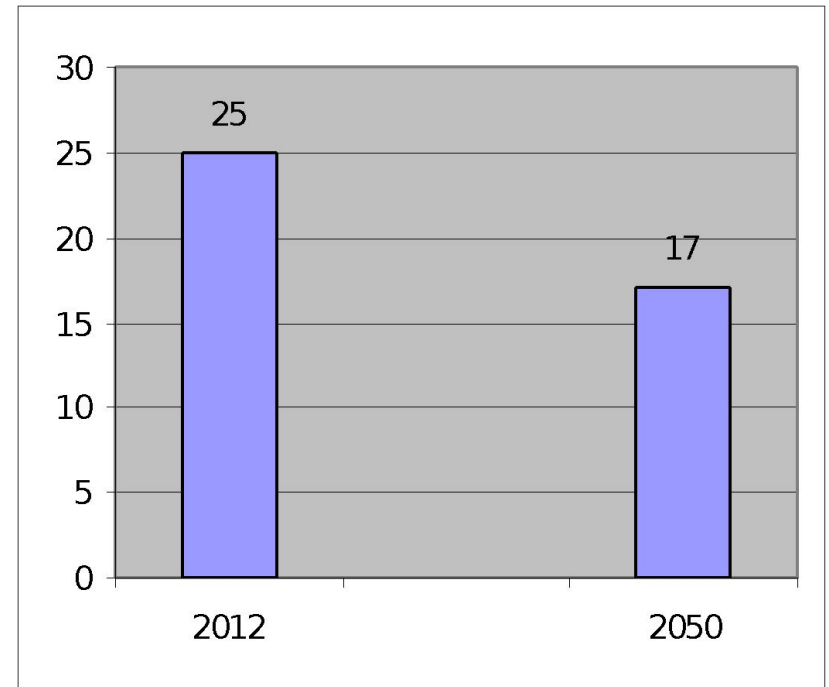
Подкрадываясь к добыче, ударом лапы оглушает ее и вытаскивает на лёд, или снизу опрокидывает льдину, на которой находятся тюлени. С моржом справляется только на суше. Может подбирать падаль,дохлую рыбу, яйца и птенцов, даже ест траву и морские водоросли, в обжитых местах питается на помойках.

Причины сокращения численности вида

Проблемы, вызванные глобальными климатическими изменениями, особенно отчетливо начали проявляться в Арктике в начале 2000-х гг.

В настоящее время в мире насчитывается 20 – 25 тыс. особей белых медведей.

Но с каждым годом их численность сокращается, поэтому белый медведь занесен в Красную книгу. По прогнозам к 2050 году популяция этого вида может сократиться на 2/3.



На уменьшение численности этих животных повлияли:

- браконьерская охота;
- глобальное потепление (по данным ученых, площадь ледового покрова Арктики сократилась в последние годы на 25%);
- загрязнение арктической природной среды (прибрежные воды и побережье загрязняют пестициды, радиационные отходы, продукты сгорания топлива, горюче-смазочные материалы, нефть и т.д. Белый медведь – долгоживущий хищник, поэтому его организм испытывает воздействие высоких концентраций многих токсических веществ).



«Медвежий патруль»

Для наблюдения за популяцией белых медведей были сформированы группы добровольцев, готовых в самый лютый мороз вести наблюдение и помогать малышам-медвежатам попавшим в беду.

Свою работу отряд начал в 2006 г. в одном из прибрежных

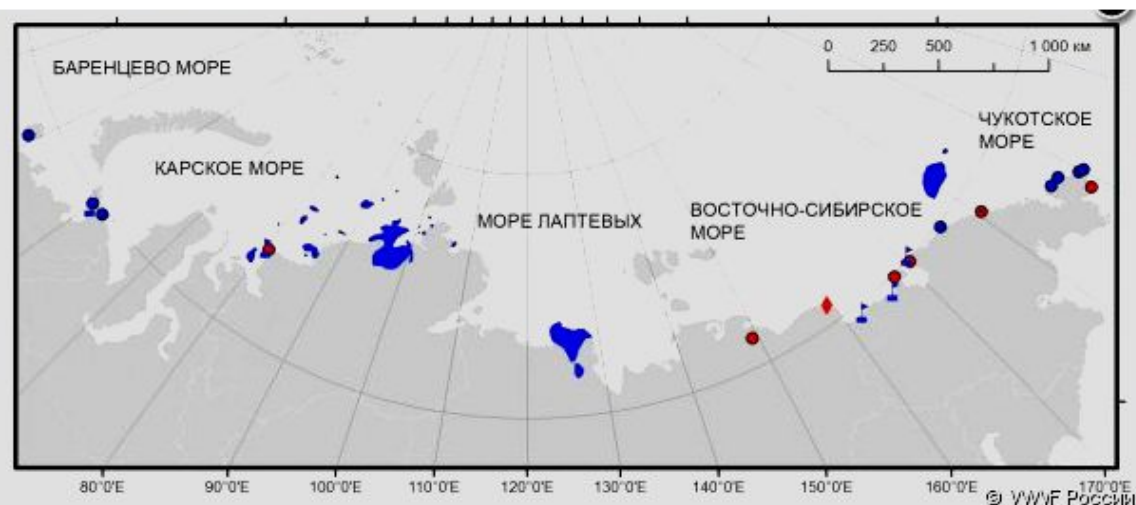
чукотских сел была сформирована группа волонтеров, первоначальной задачей которой являлось патрулирование окрестностей в октябре-декабре.

В это время по побережью с северо-запада на юго-восток проходят белые медведи, высадившиеся с приближающихся с севера льдов в восточной части Восточно-Сибирского моря.



Привлекаемые останками моржей на лежбищах у сел, белые медведи неизбежно посещали и населенные пункты.

Группа волонтеров получила неформальное название «Медвежий патруль». Добровольцы хорошо справлялись со своими задачами: предупреждение жителей сел о приближении белых медведей, а также меры по выдворению забредших в село медведей. Видя потенциал проекта, специалисты из WWF России и Совета по морским млекопитающим предложили «Медвежьим патрулям» собирать информацию: место и время встречи белых медведей, их количество, половой и возрастной состав. Эту информацию наблюдатели сообщают по телефону экспертам в Москву.



Сеть Медвежьего патруля проекта. Синие полигоны – охраняемые природные территории, принимающие участие в сборе данных по белому медведю. Красные кружки – бригады «Медвежьего патруля». Синие кружки – пункты сбора информации в населенных пунктах. Флажки – полярные метеостанции, принимающие участие в сборе данных по белому медведю

Заключение

Если люди больше будут знать о жизни животных, будут помогать им и защищать, можно спасти «хозяина Арктики».

По данному материалу я подготовила презентацию, с которой выступила перед учениками. Ученики нарисовали рисунки и плакаты. Вот лучшие работы.



Они хотят не в клетке кувыркаться,
А северным сияньем любоваться.
Хотят увидеть скалы, море, горы,
Арктические белые просторы.

Тришин Женя.



В Арктику далекую
Я зову друзей.

На льдине вместе с вами
Будет веселей.

*Реброва
Лиза.*



Им не страшен океан ледяной!
Неужели не спасем их мы с тобой?

Остапенко Катя.



Он не хочет остаться один
Среди белого снега и льдин.

Нестеров Саша.



Спасибо за внимание!

Список изученной литературы

1. Детская энциклопедия. Я познаю мир. Издательство « АСТ» Москва 1998г.
2. Популярная энциклопедия для детей «Всё обо всём» том 6,7 Издат-во: Филологическое общество «Слово» Москва 1994г.
3. Энциклопедия для малышей. Чудо - всюду «Мир животных и растений» Т.Д. Нуждина. Издат-во: Ярославль «Академия развития» 1997г.
4. http://www.wwf.ru/about/what_we_do/species/polarbear/threats
5. http://ru.wikipedia.org/wiki/%C1%E5%EB%FB%E9_%EC%E5%E4%E2%E5%E4%FC