

Урок по окружающему миру на тему:

КРАСНАЯ КНИГА

Курской области

**том 1. Редкие и исчезающие виды
животных**

Подготовила учитель
начальных классов
МКОУ «Разветьевская
СОШ» Котлярова Н.Г.

Цель урока – ознакомление учащихся с Красной книгой Курской области

Задачи урока:

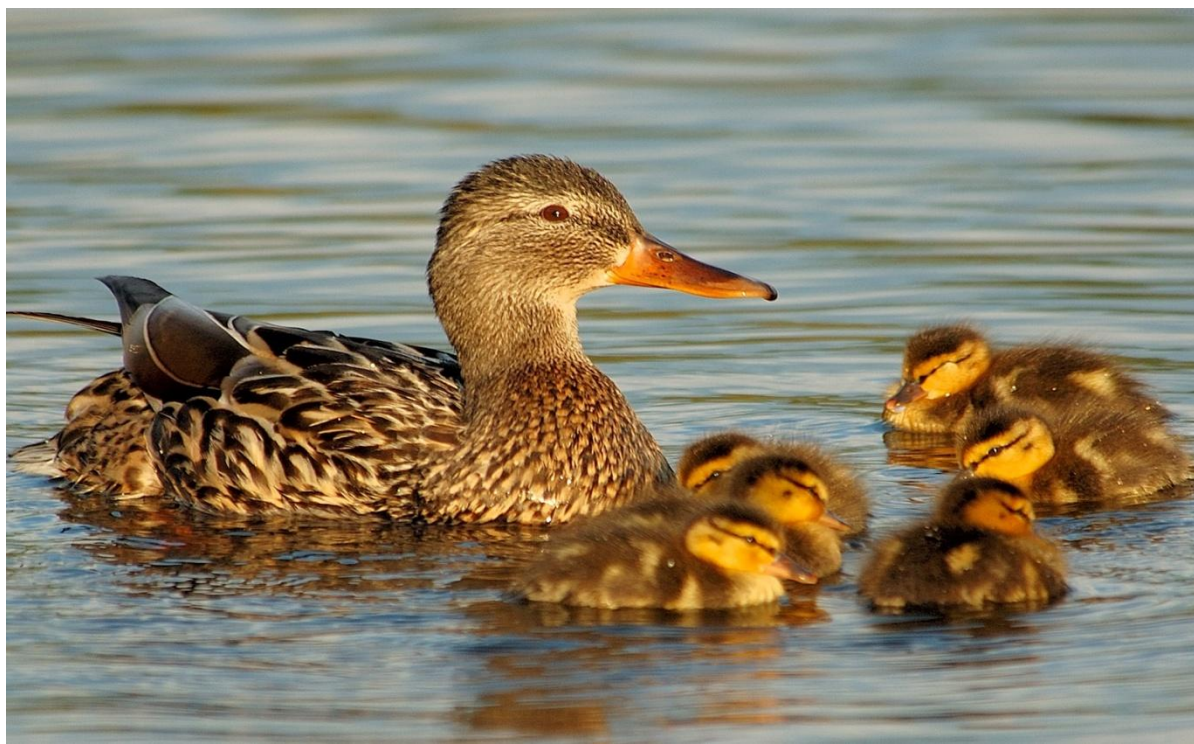
- ✓ расширить и углубить знания учащихся о жизни животных, занесенных в Красную книгу нашего края
- ✓ познакомить детей с причинами их исчезновения
- ✓ продолжить развитие навыков наблюдательности, основ исследовательской работы при изучении отдельных видов животных, занесённых в Красную книгу
- ✓ продолжить развитие умения работать в группах, умения высказывать и отстаивать свое мнение

Красная книга - аннотированный список редких и находящихся под угрозой исчезновения животных, растений и грибов.

Международным Союзом Охраны Природы, было решено назвать данную книгу - Красной, так как красный цвет символизирует сигнал опасности.



В первом томе Красной книги Курской области представлен список редких и находящихся под угрозой исчезновения животных Курской области, который включает 119 видов животных, из которых 12 — млекопитающие, 62 — птицы, 4 — рептилии, 4 — амфибии, 2 — рыбы, 34 — беспозвоночные.



НАСЕКОМЫЕ



Махаон

Предпочитает открытые ландшафты луга, луговые степи, опушки, лесные поляны и дороги.

В Курской области развивается в двух поколениях лет, в мае-июне и июле - августе. Гусеницы развиваются в основном на зонтичных, реже на сложноцветных или губоцветных. Зимует в стадии куколки.

Переливница ивовая



Обитатель лиственных лесов, встречается на полянах, лесных дорогах, лугах, в ивняковых зарослях, иногда по берегам водоемов. Лет бабочек в конце июля, в августе. Гусеницы встречаются в апреле- мае на козьей иве, реже на осине в тенистых местах. Зимует в личиночной стадии.

Лента орденская малиновая

Места обитания смешанные: широколиственные леса и дубравы. Оседлый вид. Лет бабочек в июле - сентябре. Зимовка проходит на стадии яйца, в мае - июне гусеницы питаются листьями дуба.



Жук-олень

Места обитания - дубравы. Лет происходит в конце мая начале июня, в сумерках. Взрослые особи питаются соком из поврежденных стволов и ветвей деревьев, преимущественно дубов.



Личинки развиваются в пнях и отмерших корнях дуба, реже бука, ивы, груши и ясеня.

Шмель моховой

Предпочитает разнотравнозлаковые и кустарниковые степи по склонам балок, опушки, лесные поляны.



Гнезда устраивает на поверхности почвы из сухой травы и мха. Лет в мае - сентябре, кормится в основном на бобовых и губоцветных.

РЫБООБРАЗНЫЕ И РЫБЫ

Подкаменщик обыкновенный

Обитает в ручьях и реках с чистой водой. Очень чувствителен к качеству воды, являясь своеобразным индикатором чистоты водоемов. Держится на перекатах с каменистым дном на небольшой глубине. Питается донными организмами. Нерестится во второй половине мая. Икра откладывается на нижнюю поверхность камней, причем самец охраняет икру и аэрирует взмахами плавников.



ЗЕМНОВОДНЫЕ

Квакша обыкновенная

Населяет широколиственные леса и луговые кустарники речных пойм, сады. Активна преимущественно в ночное время. Размножается в мае в стоячих пойменных водоемах. Сеголетки покидают водоемы начиная с июля.

Питаются в основном насекомыми.

На зимовку уходят в конце сентября, в октябре.



Лягушка съедобная

В пределах области обычно встречается в пойменных озерах, расположенных поблизости от лесных опушек. Образует смешанные популяционные системы с прудовой лягушкой



или обоими

родительскими

воспроизводства всех

видов зеленых

переплетаются.

Экология этого вида

видами. Процессы

лягушек тесно

изучена очень слабо

ПРЕСМЫКАЮЩИЕСЯ

Черепаша болотная

Численность неизвестна. Обитает по речным затонам с тихим течением, в пойменных озерах, старицах. Ведет в основном дневной образ жизни. В течение лета может откладывать до трех кладок по 5-10 яиц. Яйца развиваются около 2,5 месяцев, молодые особи выходят на поверхность на следующий год. Питается разнообразными водными позвоночными и беспозвоночными животными. В сентябре уходят на зимовку. Болотные черепахи зимуют зарывшись в ил на дне водоемов.



Птицы



Поганка малая

Населяет водоемы лесной, степной и пустынной зон.

Гнездится по заросшим тростником и камышом прудам, озерам, старицам и заводям. Плавучие гнезда располагаются на воде вдали от берега. Кладка в конце мая из 4-6 белых яиц, буреющих при насиживании.

Голос - громкая приятная флейтовая трель.

Цапля большая белая



Гнездится отдельными па-рами или колониями по мелководным, заросшим тростником озерам и медленно текущим рекам. Гнездо устраивает на заломах тростника, реже на невысоких деревьях. Кладка из 3 - 5 зеленовато-голубых яиц. Осторожна и пуглива, на деревья садится редко.



Аист черный

Населяет высокоствольные глухие леса вблизи водоемов. Гнездится отдельными парами обычно по долинам рек или вблизи озер, где болота и сырые луга чередуются с лесными участками. Близости человека избегает, придерживаясь самых глухих и мало посещаемых мест, лишь на кормежке встречается в культурном ландшафте.

Журавль серый

Гнездится на заболоченных участках с древеснокустарниковой растительностью, кормится на полях. Кладка из 2 буровато или зеленовато - оливковых с красно- бурыми пятнами яиц. Очень осторожен, при опасности тихо покидает гнездо и поднимается в воздух в отдалении



Лазоревка белая

Населяет лиственные и смешанные леса, особенно пойменные, заросли по берегам рек, озер и прудов. В гнездовое время держится парами, в остальное стайками. Ловка, лазая по кустам или тонким ветвям деревьев, часто подвешивается вниз головой.

Гнездо устраивает в дуплах. Кладка Из 5-11 белых с красноватыми крапинками яиц.

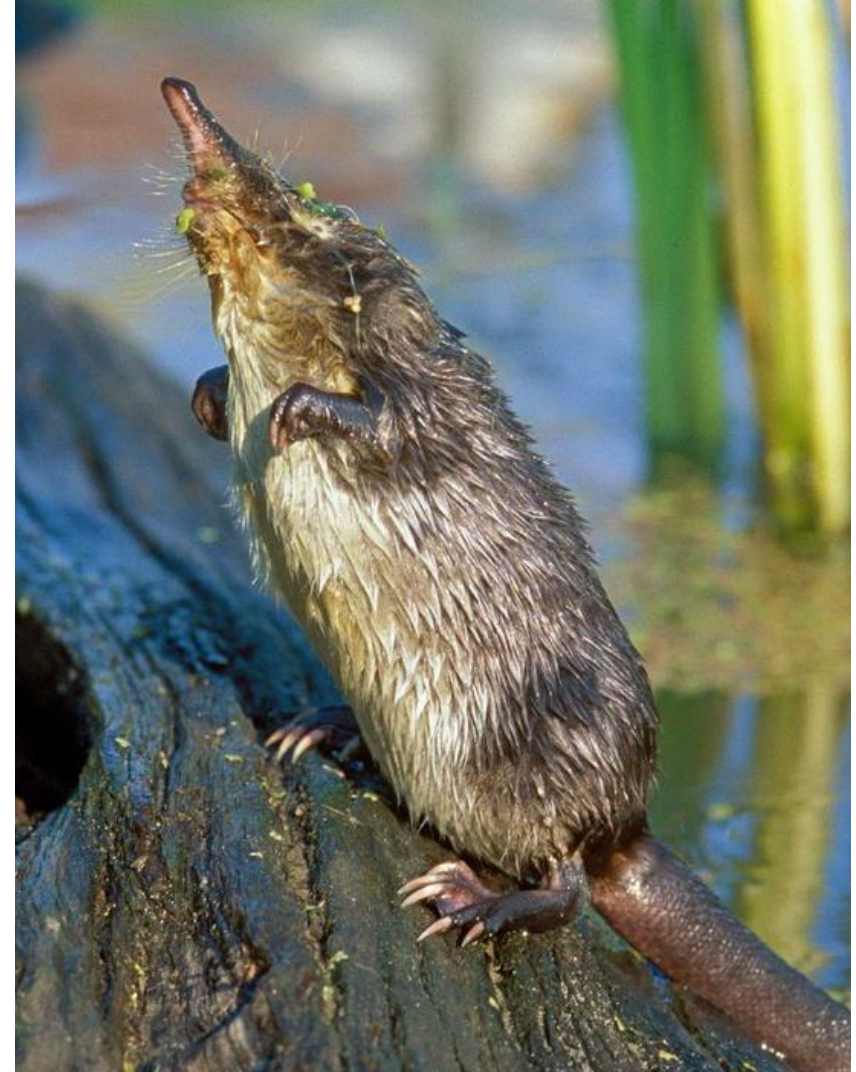


МЛЕКОПИТАЮЩИЕ

Выхухоль

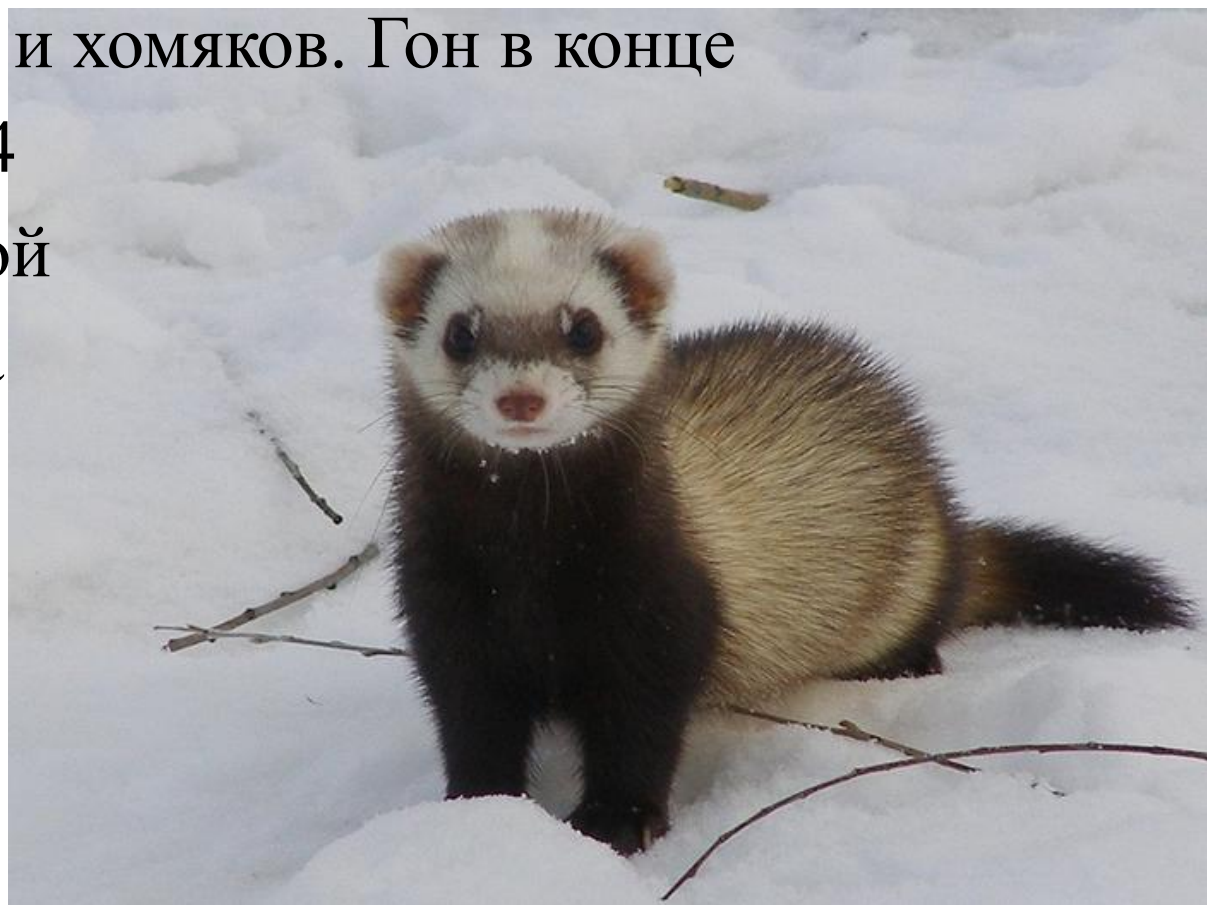
Заселяет пойменные местообитания: зарастающие старицы, затоны, не большие озера, обильно поросшие водной растительностью. Живут семьями в норах, вход в которые начинается под водой.

Размножаются в течение года, самки приносят за год один выводок, в котором бывает 2-3 детеныша. Питается водными беспозвоночными (моллюсками и насекомыми), в значительно меньшей степени растительными кормами.



Хорь степной

Встречается в сохранившихся степных местообитаниях: по склонам балок, на выгонах и пастбищах. Убежища устраивает в норах мышевидных грызунов, сусликов и хомяков. Гон в конце зимы, в выводке 2-4 детеныша. Основной добычей этого вида являются степные грызуны: суслики, хомяки, полевки.



Соня лесная



Обитает в лиственных и смешанных лесах, плодовых садах. Поселяется в рыхлых шаровидных гнездах, брошенных гнездах сорок, в дуплах и искусственных гнездовьях. Молодые рождаются в июне-июле, в помете бывает от 2 до 9 детенышей. Питается семенами, плодами, орехами, насекомыми.

Хомячок серый

Степной вид грызунов. Обитает в степных биотопах, изредка отлавливается в хозяйственных постройках. Живет в простых норах, активен в темное время суток. В течение сезона самка приносит до двух пометов, в каждом из которых по 5-8 детенышей. В спячку не впадает, на зиму делает запасы. Питается семенами различных видов растений.



«Красная книга» - красная!

Значит природа в опасности!

Значит, нельзя терять даже мига.

Пусть живое хранить зовет,

Пусть зовет не напрасно,

«Красная книга»! Красная!

Берегите нашу
природу!

