

A scenic landscape featuring a range of mountains in the background under a blue sky with white clouds. In the middle ground, there is a dense forest of evergreen trees. In the foreground, a calm pond reflects the sky and the surrounding greenery. The overall scene is bright and natural.

# ПРИРОДНЫЕ ЗОНЫ РОССИИ

Выполнила: учитель начальных  
классов

Башкатова Ольга Михайловна



# Природные зоны России.



- Арктические пустыни
- Тундра и лесотундра
- Тайга

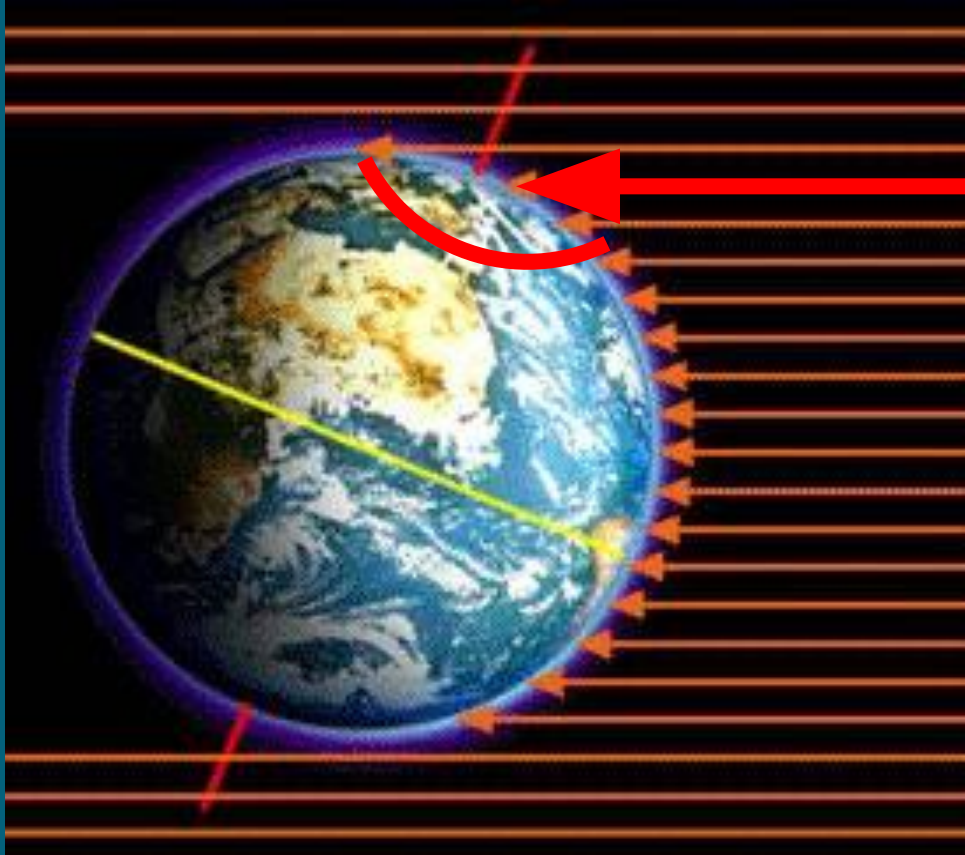
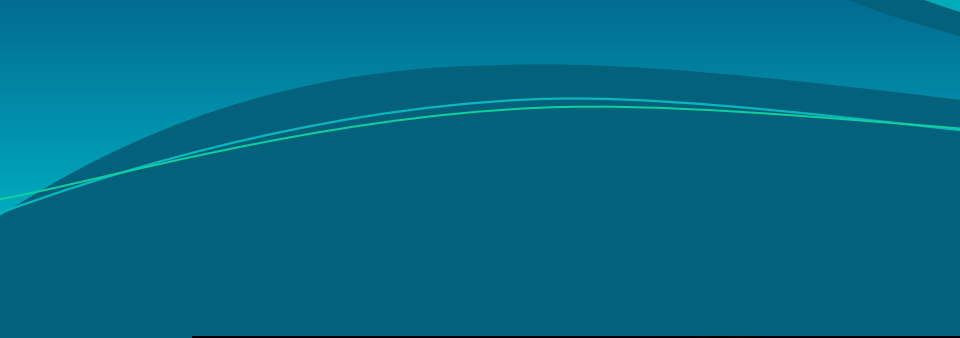
- Смешанные и широколиственные леса
- Лесостепи
- Степи

- Полупустыни
- Пустыни
- Горные области с высотной поясностью









# Зона Арктических пустынь

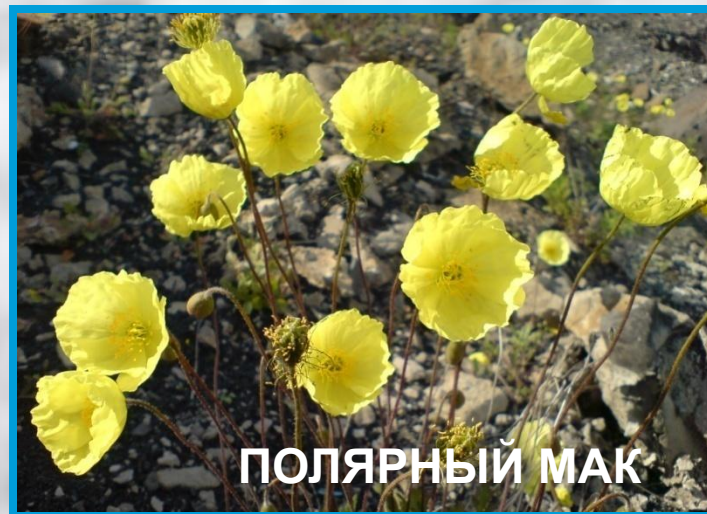
# Климат крайнего Севера

Лето короткое,  
холодное. Зима  
длинная, полгода –  
полярный день,  
полгода – полярная  
ночь.





# РАСТИТЕЛЬНОСТЬ



# Животный мир



**БЕЛЫЙ МЕДВЕДЬ**



**ТЮЛЕНИ**



**КИТ**



**морж**



# ПТИЦЫ



**КАЙРА**



**ТУПИКИ**



**ПОЛЯРНАЯ ЧАЙКА**



**ГАГАРКА**



# Занятие населения

Охота, рыболовство, научные исследования, перевозка грузов на кораблях. На островах и во льдах Северного Ледовитого океана созданы научные станции.





# Заповедник «Остров Врангеля»

Остров Врангеля стал заповедником в 1976 году. Сюда приходят медведицы из разных уголков Арктики, чтобы вывести потомство. Одно из удивительных животных заповедника – овцебык.





A wide, flat landscape of a tundra with small ponds under a cloudy sky. The foreground is dominated by dense, low-lying green vegetation. Several small, dark, irregularly shaped ponds are scattered across the middle ground. The horizon is a straight line in the distance, and the sky is filled with heavy, grey clouds. The overall scene is desolate and expansive.

# ТУНДРА

# Климат

- Тундровая зона простирается на севере нашей страны непрерывной полосой от Кольского полуострова до Чукотки. Она занимает около 14 % территории России. Здесь короткое, прохладное лето, многолетняя мерзлота. Длинная морозная зима, глубокие снега и сильные метели.





# Растения



ягель



карликовая  
берёза



карликовая  
ива



морозика



брусника



голубика

# Животные



белая сова



серый гусь



белая куропатка



песец



лемминг



северный олень



# Занятие населения

Оленеводство,  
охота,  
рыболовство,  
добыча полезных  
ископаемых, в  
первую очередь  
нефти и газа.



# Таймырский заповедник

На Таймырском полуострове большой участок тундры в 1979 году взят под охрану.



краснозобая  
казарка



стерх



сокол-сапсан





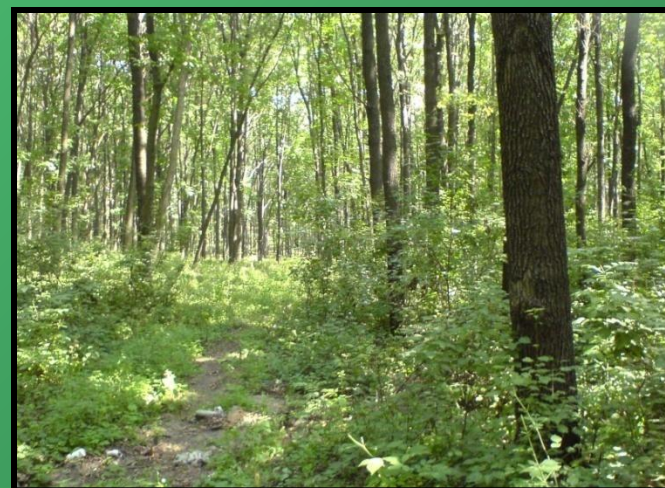
# *ЗОНА ЛЕСОВ*

# Климат

Зона лесов занимает больше половины территории России.

Лето тёплое. Зима короче и мягче, чем в тундре.

В лесной зоне выпадает довольно много осадков. Поэтому для роста растений достаточно не только тепла, но и влаги.





# Растения



кедр



сосна



лиственница



ВЯЗ



липа



клён



# ЖИВОТНЫЕ





# Птицы



зяблик



филин



дрозд



удод



рябчик



глухарь



дятел

# Занятие населения



**Традиционные занятия населения — охота на пушного зверя, сбор лекарственного сырья, дикорастущих плодов, орехов, ягод и грибов, ловля рыбы, лесопромысловое хозяйство (строительство домов), скотоводство.**

А также добыча полезных ископаемых, изготовление товаров на фабриках и заводах



# Приокско-Террасный заповедник

Этот заповедник находится на юге Московской области, на берегу Оки. Он был создан в 1945 году.



# ПУСТЫНИ





# Климат

Лето в пустыне очень жаркое. Поверхность земли нагревается днём до 70 градусов, а температура воздуха в тени поднимается выше 40 градусов. Правда, ночи прохладные, потому что песок и глина быстро остывают.



# Растения



верблюжья колючка



типчак



джузгун



КОЛОСНЯК





сайгак



верблюду



песчаный удавчик



ушастый ёжик



жук-скарабей



тушканчик



черепаха

# Занятие населения

Люди с давних пор осваивают полупустыни и пустыни. Построив каналы, во многие районы подвели воду. На орошаемых землях появились поля, сады, виноградники. Из домашних животных на первом месте овцы и верблюды.





# Заповедник «Чёрные Земли»

Этот район в республике Калмыкия издавна получил название «Чёрные Земли», потому что зимой здесь не бывает снега. Заповедник создан в 1990 году.



Журавль-красавка



Ящерица-  
круглоголовка



Сайгаки



# Загадки о животных

Бегаёт среди камней,  
Не угонишься за ней.  
Ухватил за хвост, но ах!  
Удрала, а хвост в руках!

Ящерица

Степь, пустыня





# Загадки о животных

Мха копытами касаясь,  
Ходит северный красавец,  
Ходит смело и легко,  
Рога раскинув широко!

Северный олень

Тундра



# Загадки о животных

Плывёт по морю великан,  
Пускает из воды фонтан.

Кит

Арктика,  
Крайний Север





# Загадки о животных

Зверь я горбатый,  
А нравлюсь ребятам.

Верблюд

Пустыня



# Загадки о животных

Горбоносый, длинноногий,  
Великан ветвисторогий.  
Ест траву, кустов побеги,  
С ним тягаться трудно в беге.

Лось

Лесная зона





# Загадки о животных

Белокрылые хозяйки  
Над волной летают ...

Чайки

Крайний Север



# Загадки о животных

Из куста шипуля,  
За ногу тяпуля.

Змея

Пустыня





# Загадки о животных

Остров Врангеля  
считают  
родильным  
домом этих  
животных

Белый медведь

Арктика



# Загадки о животных

Священное животное  
Древнего Египта.  
Перекатывает шарики,  
в которых запас корма  
для его потомства.

Жук-скарабей

Пустыня



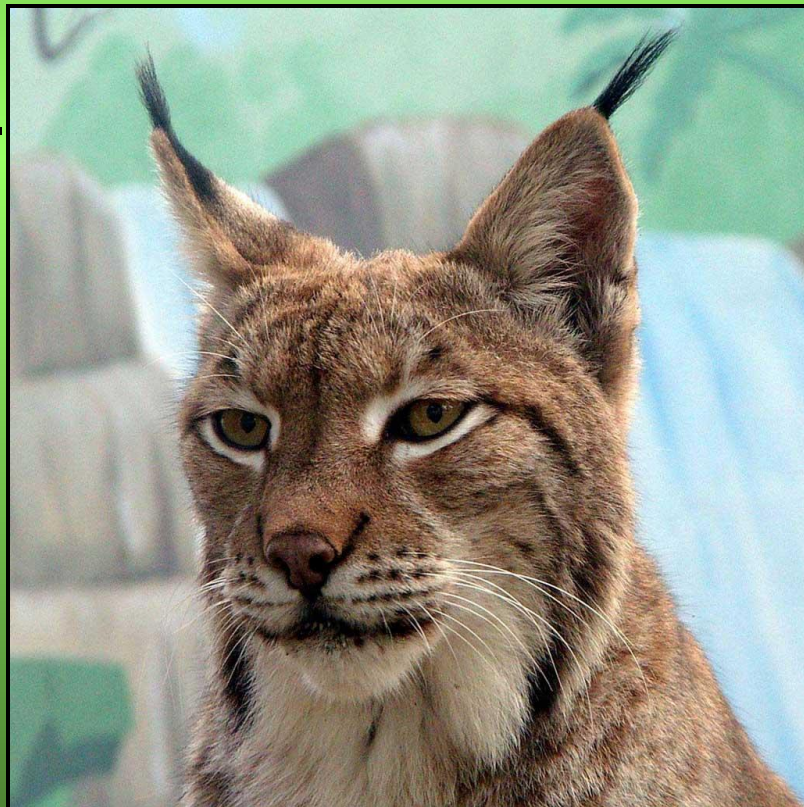


# Загадки о животных

Меньше тигра, но немножко  
Больше крупной рыжей кошки.  
На суку она обычно,  
Притаившись, ждёт добычу.  
Не робей, но берегись,  
В том лесу, где бродит ...

Рысь

Лесная зона



# Что это за растение?



Брусника



Верблюжья  
колючка



Тюльпан



# Что это за растение?



Малина



Ковыль



Лишайник

# Что это за растение?



Морошка



Типчак



Кедр



# МАТЕМАТИКА В ПРИРОДЕ



Одногорбый верблюд может развивать скорость до 16 километров в час. Сколько километров он пройдёт за 5 часов?

Ответ: 80 километров

# МАТЕМАТИКА В ПРИРОДЕ

В особо неурожайные годы белки покидают родные места и двигаются в места, где есть корм. Они преодолевают сотни километров, двигаясь со скоростью 4 километра в час. За сколько часов белки преодолеют расстояние 200 километров?



Ответ: за 50 часов.



# МАТЕМАТИКА В ПРИРОДЕ

Скорость волка в случае опасности – 55 километров в час. Сколько километров может пробежать волк с такой скоростью за 2 часа?



Ответ: 110 километров