


ШИНШИЛЛЫ



род грызунов семейства шиншилловых. Естественный ареал — пустынное высокогорье Анд в Чили, Перу, Боливии и Аргентине. Шиншиллы являлись объектом интенсивной охоты из-за ценного меха, что привело к сильному уменьшению их численности и занесению в Красную книгу Международного союза охраны природы и природных ресурсов. Длиннохвостые шиншиллы разводятся на мех на фермах во многих странах. Были одомашнены в 1919 году, благодаря заводчику-инженеру Матиасу Чапмену, который смог вывезти из Чили несколько пар особей и адаптировать их к условиям жизни в неволе.



Различают виды: малая длиннохвостая или береговая шиншилла (лат. *Chinchilla lanigera*), короткохвостая или большая шиншилла (лат. *Chinchilla brevicaudata*).

Година шиншиллы — Южная Америка. Короткохвостые шиншиллы обитают в Андах Южной Боливии, северо-западной части Аргентины и северной части Чили. Длиннохвостая шиншилла на сегодняшний день встречается только в ограниченной области Анд на севере Чили.

Шиншиллы населяют сухие скалистые районы на высоте от 400 до 5000 метров над уровнем моря, предпочитая северные склоны. В качестве убежищ используются расщелины скал и пустоты под камнями, в случае их отсутствия зверьки выкапывают нору. Шиншиллы прекрасно приспособлены к жизни в горах. Шиншиллы моногамны. По некоторым данным, продолжительность жизни может достигать 20 лет. Шиншиллы ведут колониальный образ жизни; пищей им служат различные травянистые растения, в основном, злаковые, бобовые, а также мхи, лишайники, кактусы, кустарники, кора деревьев, из животной пищи — насекомые.

Эксплуатация зверьков в качестве источника ценного меха на рынке Европы и Северной Америки была начата в XIX веке, большая потребность в шкурках есть и по сей день. На одну шубу требуется порядка 100 шкурок, изделия из шиншиллы признаны самыми редкими и дорогими. В 1928 году пальто из шиншиллы стоило полмиллиона золотых марок. В 1992 году шуба из шиншиллы стоила 22000\$.

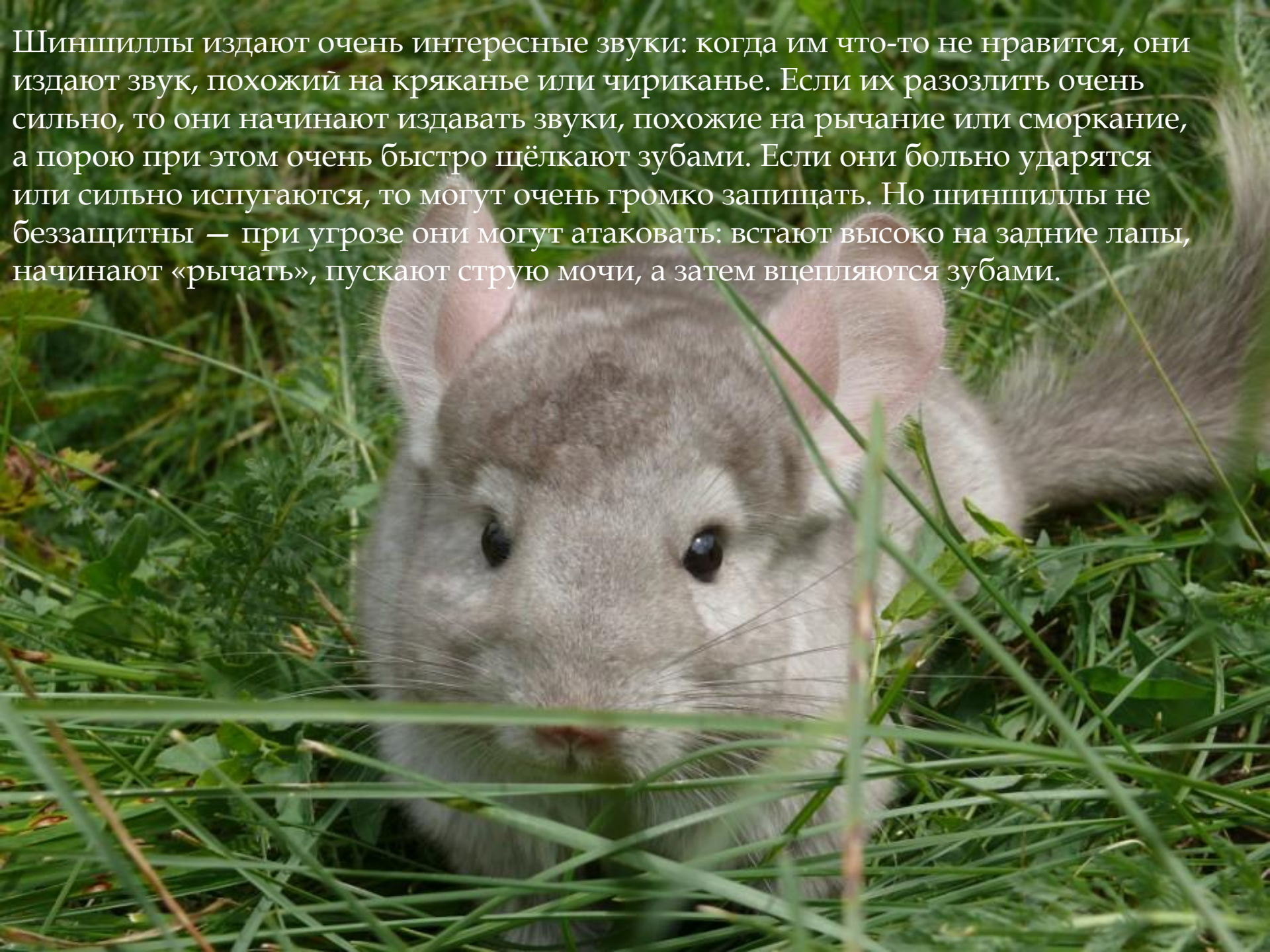
Шиншиллы живут колониями и активны в ночное время суток. Их скелет сжимается в вертикальной плоскости, позволяя животным пролезать сквозь узкие вертикальные трещины. Хорошо развитый мозжечок позволяет зверькам прекрасно передвигаться по скалам. Большие чёрные глаза, длинные усы-вibrиссы, крупные овальные уши — не случайность: это приспособление к сумеречному образу жизни.

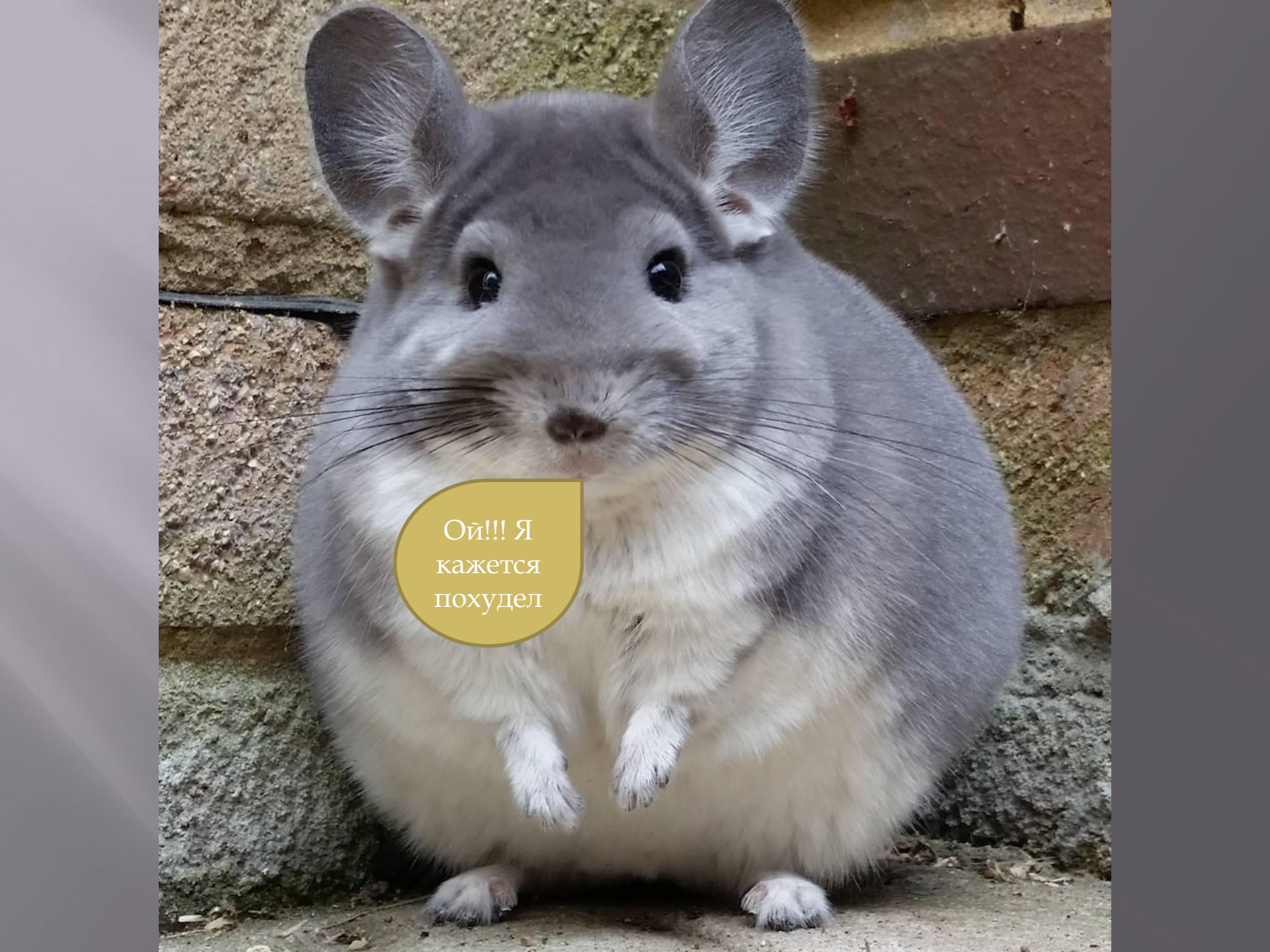
Длиннохвостая шиншилла содержится в качестве домашнего животного и разводится на мех на многочисленных фермах и частных крольчатниках. Мех малой, или длиннохвостой шиншиллы серовато-голубоватый, очень мягкий, густой и прочный. Мех больших, или короткохвостых шиншилл несколько худшего качества.

Сейчас грызуна охраняют в местах исконного обитания в Южной Америке, однако их ареал и численность сильно сократились.



Шиншиллы издают очень интересные звуки: когда им что-то не нравится, они издают звук, похожий на кряканье или чириканье. Если их разозлить очень сильно, то они начинают издавать звуки, похожие на рычание или сморкание, а порою при этом очень быстро щёлкают зубами. Если они больно ударятся или сильно испугаются, то могут очень громко запищать. Но шиншиллы не беззащитны — при угрозе они могут атаковать: встают высоко на задние лапы, начинают «рычать», пускают струю мочи, а затем вцепляются зубами.



A close-up photograph of a small, fluffy hamster with grey fur on its back and white fur on its belly. The hamster is sitting on a concrete surface, looking directly at the camera with large, dark eyes and prominent whiskers. A yellow speech bubble with a drop shadow is positioned in the lower-left quadrant of the image, containing Russian text. The background is a textured concrete wall.

Ой!!! Я
кажется
похудел

?????????

?????????

Мало кому известно, что шиншилла была приручена еще индейцами Южной Америки, которую они называли чинча.

С помощью своего строения тела, а именно скелета, шиншилла умеет сжиматься вертикально и может пролезать даже в самые узкие норки и щели.

Шиншиллы не линяют, а только сбрасывают шерсть в случае опасности или в стрессовой ситуации.

Густой подшерсток у шиншиллы не дает возможность поселиться паразитам (клещам, блохам).

Шиншилла не купается в воде, из-за отсутствия потовых и сальных желез они сразу намокают и не держатся на воде.



Из-за чего ведётся
охота на
шиншилл?

Где находится
родина шиншилл?

Сколько лет живут
шиншиллы

Как защищаются
шиншиллы?

Благодаря чему
шиншиллы могут
пролазить в узких
местах?

Как называли
шиншилл
индейцы, впервые
приручившие этого
зверька?

НИКОЛАЕВСКИЙ ПИТОМНИК ШИНШИЛЛ



CHIN PETS