

# **ВОДНЫЕ РЕСУРСЫ РОДНОГО КРАЯ**



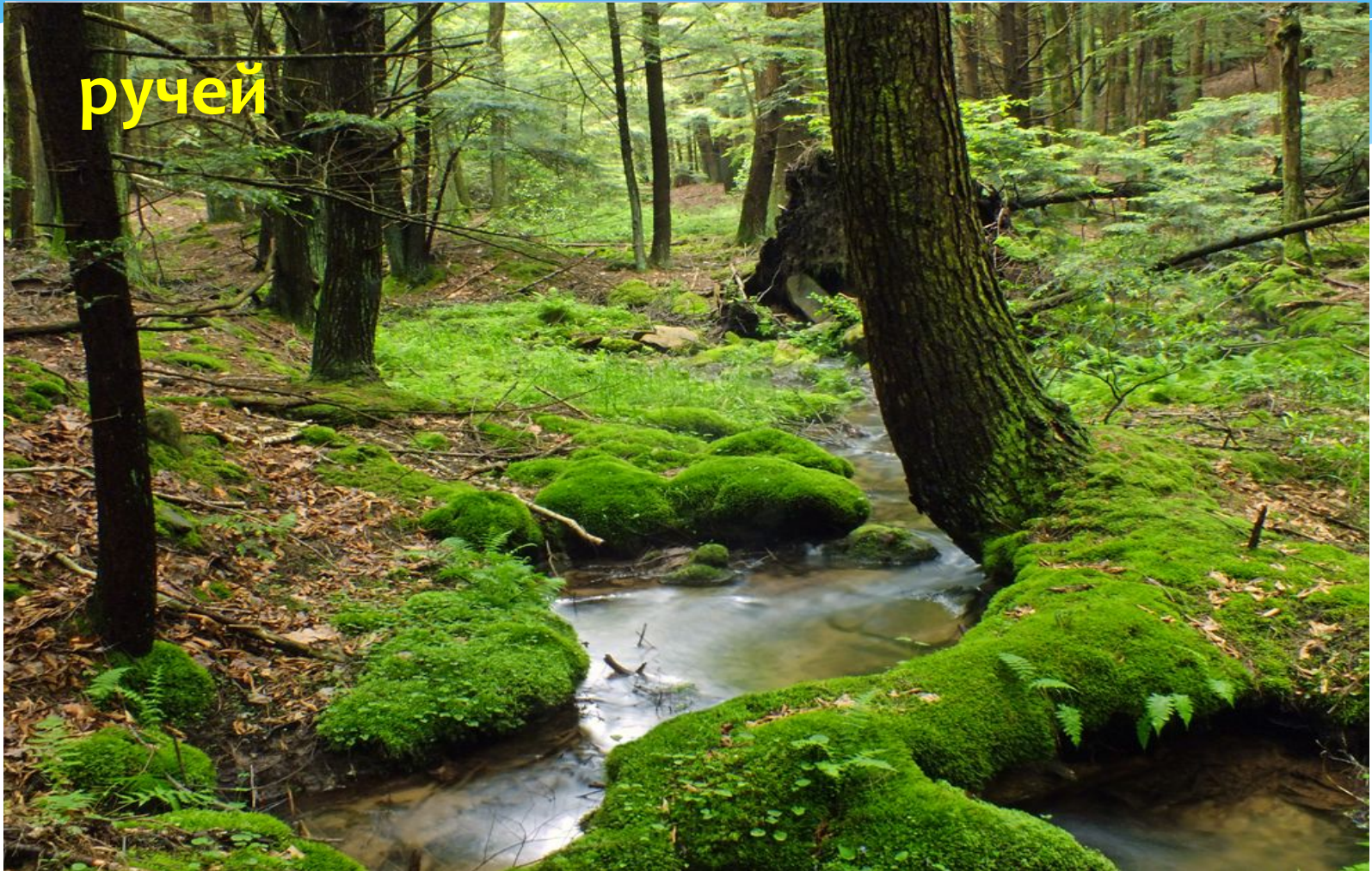
*Если на карту Земли посмотреть,  
Земли на Земле всего одна треть.  
Странный вопрос возникает тогда:  
“Планета должна называться  
...“Вода”?”*

*А. Усачев*



# КАКИЕ ВИДЫ ВОДОЁМОВ ВЫ ЗНАЕТЕ?

ручей



# ВОДОЁМЫ

**Естественные**

**Искусственные**

Созданы природой

Созданы человеком

Река  
Болото  
Озеро  
Море  
Ручей  
Океан

Пруд  
Водохранилище  
Канал



## ЧАСТИ РЕКИ.



На своем пути река в стороны берет другие реки и ручейки, которые называются правый и левый берега и Правый приток, Левый приток. Там, где река впадает в море, озеро или море, называют УСТЬЕМ. Они называются притоками.

# КАКОЕ ЗНАЧЕНИЕ ИМЕЮТ ВОДОЁМЫ ДЛЯ ПРИРОДЫ И ЧЕЛОВЕКА?



**Дом для животных  
и растений**

**Для питья и  
приготовления пищи**



**Для хозяйственных  
нужд человека**



**Для работы  
заводов и фабрик**



**Место отдыха**



**Перевозка грузов**

# ВОДНЫЕ РЕСУРСЫ АРХАНГЕЛЬСКОЙ ОБЛАСТИ

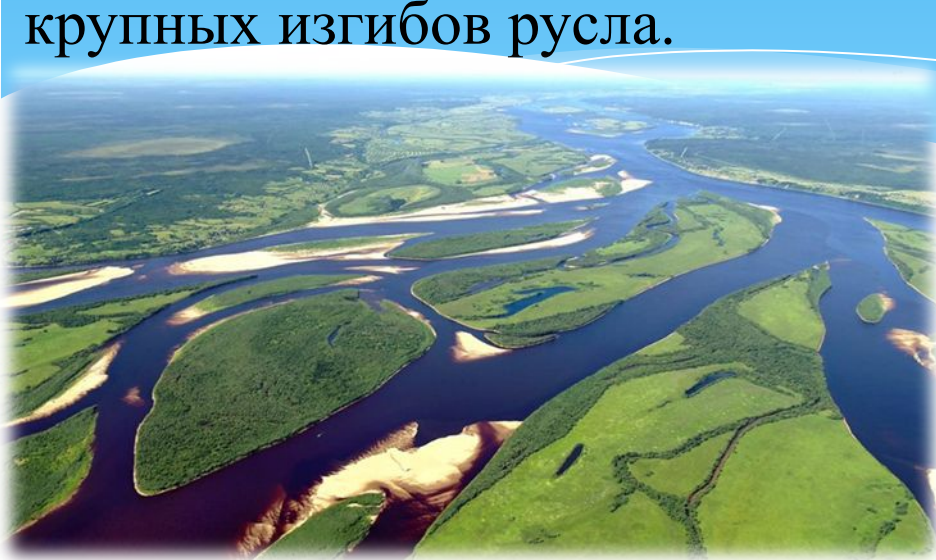
Занимает Архангельская область центральную часть Европейского Севера. Площадь всей территории составляет **587,3 тысяч кв. километров**. В регионе насчитывается **70 тысяч** больших и малых рек суммарной протяженностью **275 000 км**, более **200 тысяч** озер.



# РЕКИ АРХАНГЕЛЬСКОЙ ОБЛАСТИ

Самые большие реки: Онега, Печора, Северная Двина, Пикета, Мезень. Судоходными являются следующие водоемы: Вычегда, Онега, Вага, Мезень, Северная Двина и Емца.

В основном реки имеют спокойное течение, а порожистые встречаются лишь в западной части области. Подпитываются они за счет таяния снегов в период весеннего половодья. В зимнее время толщина льда достигает до 1,2-2 метров. Для всей речной системы свойственна многорукавность и наличие крупных изгибов русла.





# СЕВЕРНАЯ ДВИНА

Длина — 744 км, длина с Сухоной — 1 300 км, длина с Вычегдой - 1 803 км. Площадь бассейна — 357 тыс. км<sup>2</sup>.

Основные притоки: Вычегда, Пинега, Вага и др.



# ВАГА

Ва́га — река в Вологодской и Архангельской областях, крупнейший левый приток Северной Двины.

Длина реки — 575 км, площадь бассейна — 44 800 км<sup>2</sup>.

Крупнейшие правые притоки: Кулой, Шереньга, Терменьга, Устья. Левосторонние: Пуя, Вель, Ледь, Неленга, Сюма, Паденьга, Пезма, Большая Чурга.



# ОНЕГА

Длина 416 км, площадь бассейна 56 900 км<sup>2</sup>. Берёт начало из озера Лача. Течёт по равнине, местами образуя широкие плёсы (до 450 м), местами сужаясь до 40 м (в узких местах наблюдаются пороги).

Крупнейшие притоки — Кена, Икса, Кожа, Поньга (левые), Волошка, Моша и Кодина (правые). Впадает река в Онежскую губу Белого моря.



# ВЫЧЕГДА

Река Вычегда – приток Северной Двины. Начало свое берет в Республике Коми (протяженность верховья – 870 км). По территории Архангельской области течет на протяжении 226 км.

Притоки: левые — Нем, Северная Кельтма, Южная Мылва, Локчим, Сысола и Виледь; правые — Воль, Вишера, Вымь, Елва и Яренга.



# МЕЗЕНЬ

Река Мезень – река Архангельской области, берущая свое начало в Республике Коми. Длина равна 966 км, объем годового стока – 28 млрд. куб. метров. Впадает в Мезенский залив. Основные притоки: справа — Мезенская Пижма, Сула, Кыма, Пёза; слева — Вашка, Пысса, Ус, Большая Лоптюга, Ирва.



# ПИНЕГА

Река берёт начало на возвышенном правом берегу Северной Двины слиянием рек Белой и Чёрной на высоте 135,2 м над уровнем моря.

Длина — 779 км, площадь водосборного бассейна — 42 тыс. км<sup>2</sup>.

Главные притоки: слева — Выя, Юла, Покшеньга, Пюла, Шуйга, Нижняя Поча, Юбра, Охтома, Сура, Сия, Угзеньга, Паленьга; справа — Илеша, Нюхча, Шоча, Ёжуга, Чуплега, Явзора, Тиньга, имеет протоку Вонга.



# ОЗЕРА АРХАНГЕЛЬСКОЙ ОБЛАСТИ

Основное количество озер находится в Озерном Прионежье, занимающем территорию между верхним и средним течением реки Онега и юго-западной границей Архангельской области. Здесь находятся озера Лача, Кенозеро, Кожозеро, Ундозеро и др.



# ЛАЧА

Лача (Лаче) — озеро в юго-западной части Архангельской области. Находится в Каргопольском районе. Вытянуто в меридиональном направлении, длина 33 километра, площадь составляет 334 квадратных километров, ширина колеблется от 8 до 13,9 километров.

В озеро впадают 12 рек (главная из них — Свидь, впадающая в озеро с юга, а также Ковжа, Лёкшма, Тихманга, Ухта, Петеньга, Кинема, Ольга, Ольженица и др.). Из северной оконечности вытекает река Онега.

Лача — самое большое озеро и главный пресноводный промысловый водоём Архангельской области (площадь водного зеркала 334 кв.км).

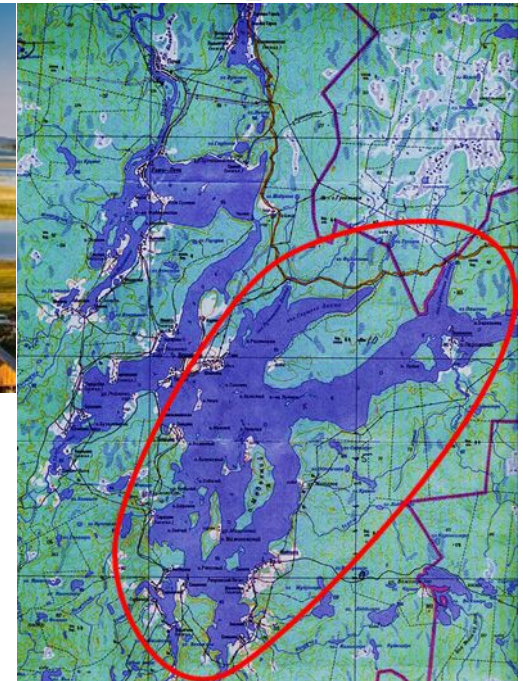
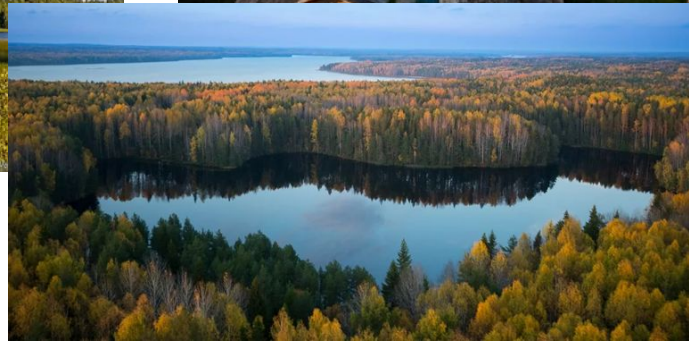




# КЕНОЗЕРО

Озеро Кенозеро имеет площадь зеркала воды 68,5 квадратных километров, с островами 99,5 квадратных километров. Максимальная глубина до 90 метров.

Озеро Кенозеро отличается от прочих водоемов количеством островов – их немногим более семидесяти. Более большие из них - Медвежий остров (250 га), Мамонов остров (90 га) и остров Ряпусный. А семь островов Кенозера имеют размер более 1 километра.

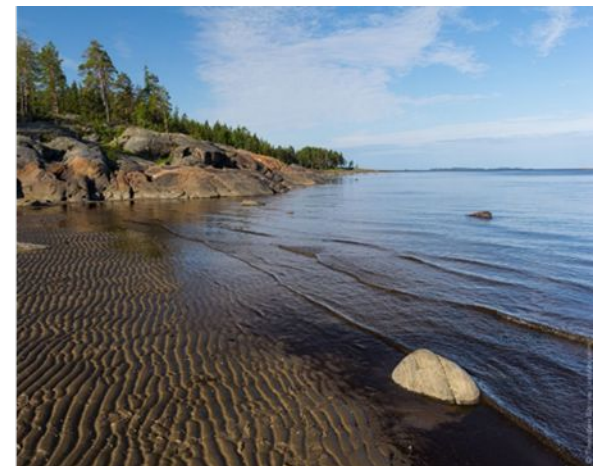
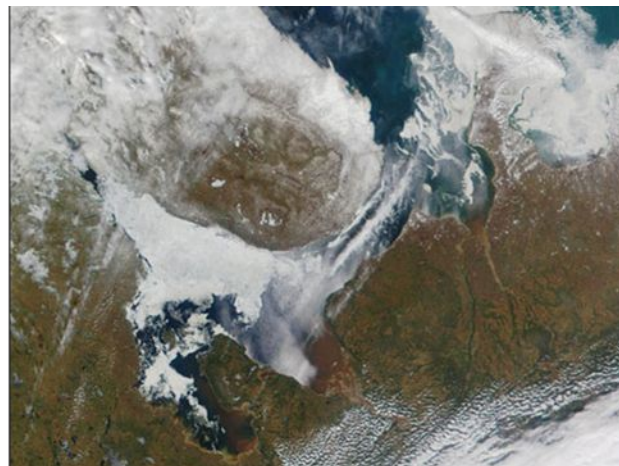


# БЕЛОЕ МОРЕ

Белое море, является внутренним морем Северного Ледовитого океана и имеющее площадь водного зеркала около 90 тыс. кв. км. Самое глубокое место находится в северо-восточной части Кандалакшского залива и достигает 350 м. Крупные острова: Соловецкий, Моржовец, Мудьюгский — омываются водами Белого моря.

В Белое море выходят устья рек Северная Двина, Мезень, Онега, Вычегда и др. Белое море — холодное море. Летом прибрежные воды прогреваются до 16—18 °С.

Для судоходства Белое море имеет большое значение. Его морские транспортные пути связывают северную часть России с азиатскими портами. Здесь находятся крупные беломорские порты: Архангельск, Белогорек, Онега, Мезень, Кемь, Кандалакша, Умба.







**СПАСИБО ЗА ВНИМАНИЕ**