



Работу выполнил
ученик 4а класса
МБОУ СОШ №85 «Журавушка»
Киселев Георгий
Руководитель: Кессель М. В.

Удивительное рядом.
Снежный человек, кто ты?!

Цель:

Приоткрыть завесу тайны
существования
Снежного человека.



Снежный человек, мы тебя найдем.

Задачи:



След ноги снежного человека

- Сбор информации из различных источников: интернет, газеты, журналы и другие СМИ.
- Анкетирование класса.
- Анализ и обработка данных анкеты.
- Конкурс рисунков среди одноклассников.
- Обобщение полученных знаний, опыта.
- Выводы.

Снежный человек, где ты?!

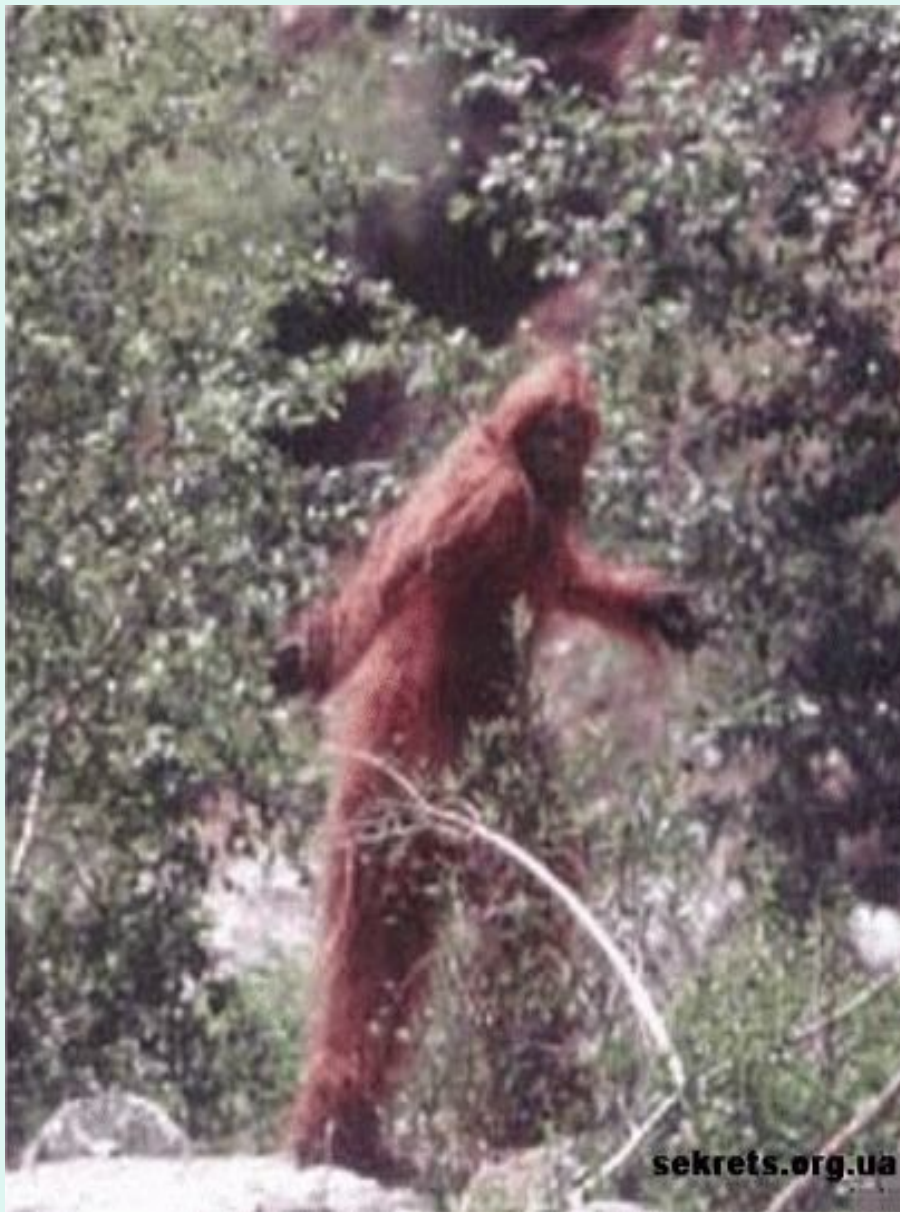
- Эта тема интересна мне потому, что она загадочна. Почему йети неуловим, почему не находят его скелет, его жилище, а вот следы видели. Почему фото-, видеосъемки такие нечеткие? Почему он появляется внезапно и так же внезапно исчезает? Почему его встречали и в лесах, и в горах, и в пустыне; где жарко и где снег.
- Ученые до сих пор не смогли достоверно доказать или опровергнуть то, что он существует. Это актуально по сей день.
- Нам предстоит это сделать, нам нужно его найти...



В разных частях света его называют по-своему.
На Памире — йети,
в Европе — сноумен (снежный человек),
в Америке — бигфут (большеног),
в Гималаях — метч-канг-ми (грязный снежный человек).
Под Петербургом его окрестили “Белым”, но некоторые видят
в нем лешего.



Есть мнение, что это реликтовый гоминид, то есть млекопитающее, принадлежащее к отряду Приматов и роду Человек, сохранившееся до наших дней со времён предков человека. Карл Линней обозначил его как лат. *Homo troglodytes* (человек пещерный).



Предположительно, что снежные люди отличаются от нас:

более плотным сложением, заострённой формой черепа, более длинными руками, малой длиной шеи, массивной нижней челюстью, относительно короткими бёдрами. Имеют волосяной покров по всему телу чёрного, рыжего или седого цвета.

Лица тёмного цвета.

На голове волосы длиннее, чем на теле.

Усы и борода очень редкие и короткие.

Имеют сильный неприятный запах. Хорошо лазают по деревьям.



В Кемеровской области ищут йети. Охотники видели в тайге «странное волосатое существо» под два метра ростом. Были даже фотографии следа от гигантской ноги. Руководитель экспедиции, который уже 44 года охотится за йети по всему миру, уверен, что скрываются они именно в сибирских пещерах. Следы Снежного человека находили также в Центральной Азии и Северной Америки, в Гималаях, в Китае и много где еще.

Загадка снежного человека имеет два аспекта. Условно назовем их биологическим и аномальным.



Биологический аспект сводится к подтверждению реальности его существования как биологического вида.

Факты, подтверждающие эту сторону, можно разделить на 6 групп:

1. Свидетельские показания.
2. Следы.
3. Биологические повреждения.
4. Фекалии.
5. Фото- и киноматериалы.
6. Части тела.

Эти данные невозможно вычеркнуть из сферы научного познания.

Они однозначно свидетельствует — за всеми сообщениями стоит реальный биологический вид, относящийся к отряду приматов.

Его место в эволюции — между человеком и человекообразными обезьянами.



С другой стороны части тела — кости, волосы, попадают в руки ученых, но в удивительно малом количестве. И очень странно, что такой крупный вид примата столько лет не может быть изловлен. Неужели снежный человек, действительно, не по зубам современной науке?



Специалисты приходят к мнению, что снежный человек хотя и существует, но это объект аномальной природы. Иначе говоря, современный уровень науки не может его до конца понять — так же как НЛО, полтергейст и т.д.

Анкетирование

Готовность отправиться в экспедицию по следам йети?

Здравствуйтесь, потратьте, пожалуйста, несколько минут своего времени на заполнение следующей анкеты. На вопросы следует отвечать очень серьезно.

Знакомо ли Вам название, понятие «Снежный человек, йети»?

Конечно, знакомо. Я интересуюсь этим вопросом.

Первый раз слышу. А кто это?

Затрудняюсь ответить

Как Вы думаете, правда ли то, что Снежный человек существует?

Правда

Выдумка

Затрудняюсь ответить

Если предположить, что йети существует, может быть, он инопланетянин?

Скорее всего

Нет, это земное существо

Затрудняюсь ответить

Какова вероятность того, что в лесу, в горах можно встретить йети?

Высокая вероятность

Вполне возможно

Не встретишь, даже если очень захочешь

Согласились бы Вы принять участие в экспедиции по следам йети?

Конечно, я с удовольствием буду жить в палатке, в лесу, в горах. Это удивительное приключение.

Ну, уж нет, я предпочту комфортные условия своего дома.

Готов, если не нужно будет ходить в школу, на работу

Как Вы думаете, рад ли Снежный человек встрече с людьми?

Да, думаю, что он очень дружелюбный

Нет, это дикое существо, следует держаться от него подальше

Затрудняюсь ответить

Если бы Вам пришлось увидеть Снежного человека, Ваши действия?

Постараюсь подойти ближе, чтобы рассмотреть

Буду фотографировать издалека, мало ли что

Очень быстро убегу (стараясь не шуметь)

Как Вы думаете, нужно ли Снежного человека поместить в зоопарк?

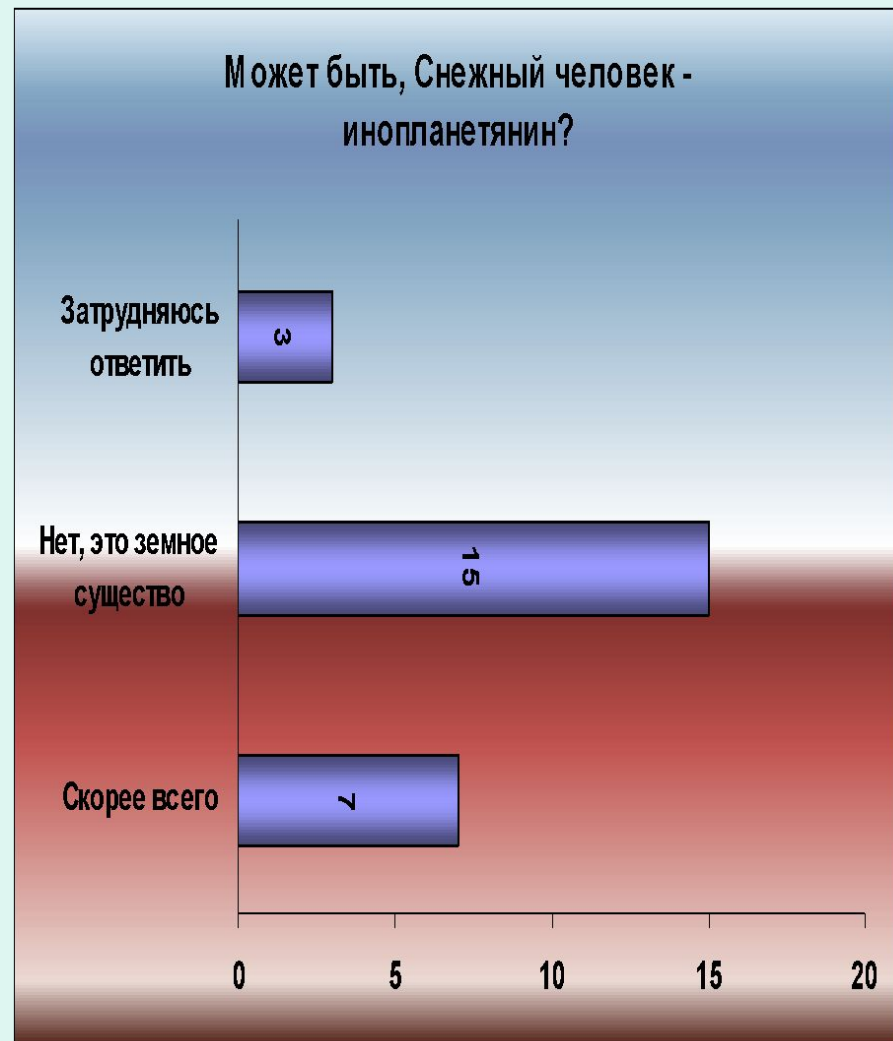
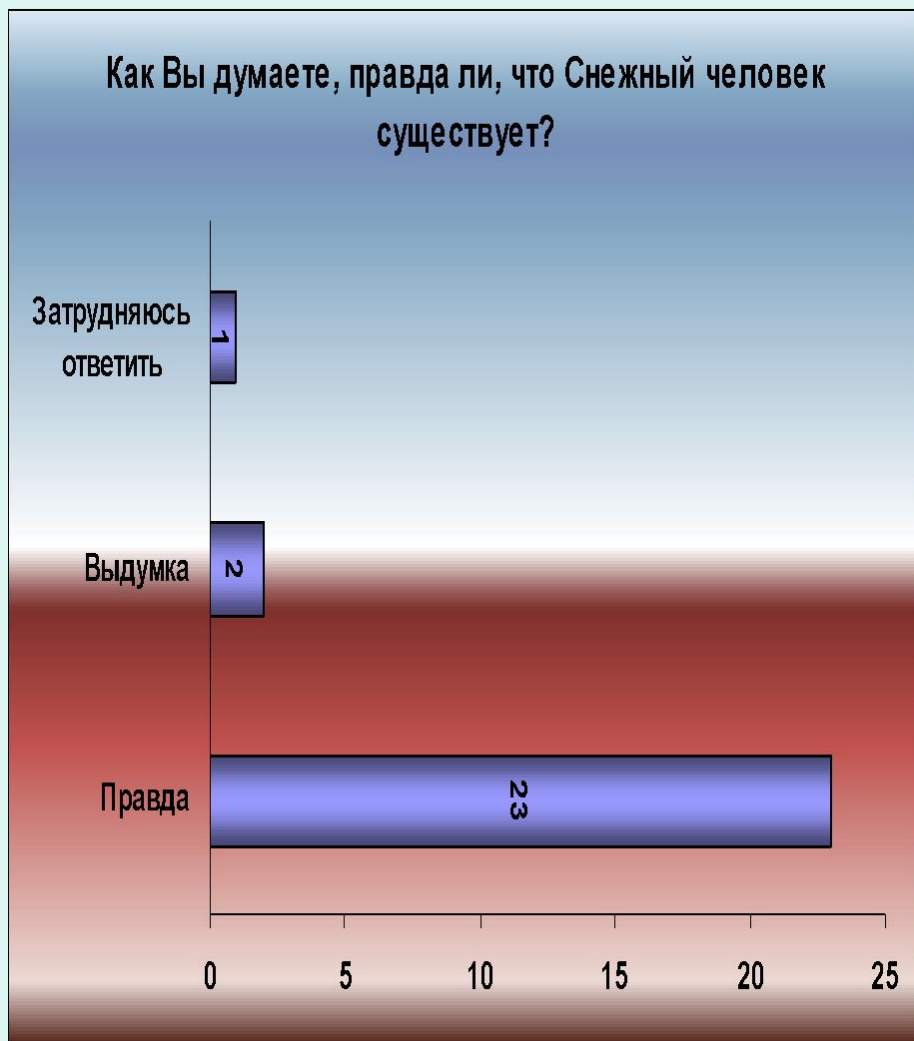
Ни в коем случае, нельзя человека (даже Снежного) сажать в клетку

Да можно, это было бы любопытно

Мне все равно

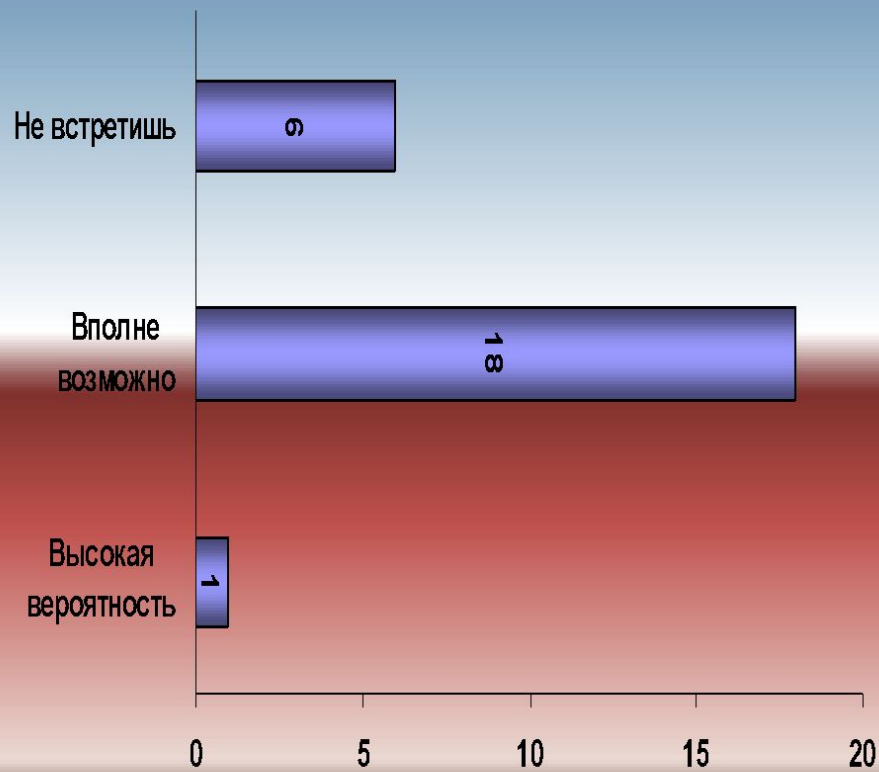
Нарисуйте, пожалуйста, как Вы видите Снежного человека.

Статистика ответов на ключевые вопросы анкеты (в опросе принимали участие 25 человек)

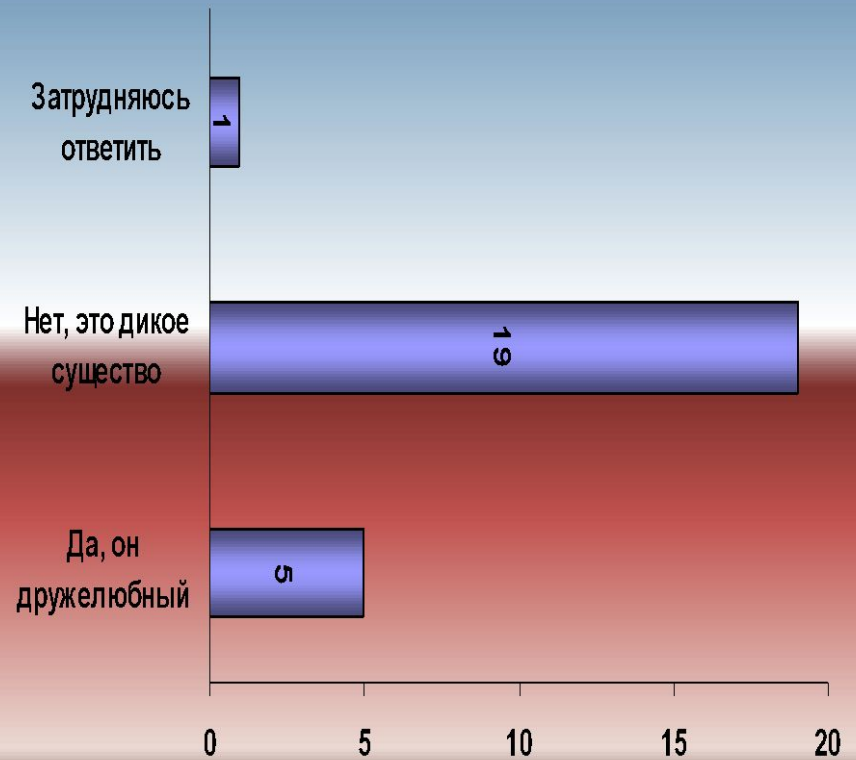


И еще...

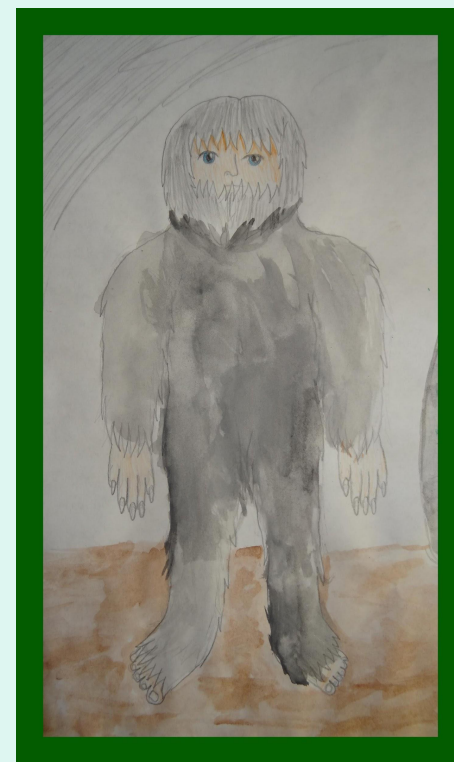
Какова вероятность того, что в лесу, в горах можно встретить Снежного человека?



Как Вы думаете, рад ли Снежный человек встрече с людьми?



Выставка рисунков «Портрет Снежного человека»



Выводы по анкете и рисункам

По результатам анкетирования, проводимого среди учащихся 4 «а» класса МБОУ СОШ № 85 «Журавушка» г. Новосибирск получены следующие данные:

- В вероятность существования Снежного человека верят 92% опрошенных.
- Утверждают, что он земное существо - 60%.
- В лесу и в горах можно встретить йети – с этим согласны 72%.
- В экспедицию «По следам йети» готовы отправиться 84%.
- Снежного человека считают дружелюбным – 76%.
- Фотографировать издалека согласны 80%.
- Против нахождения Снежного человека в зоопарке – 92% опрошенных.

На выставке представленных портретов Снежного человека можно увидеть, что это дружелюбное, не агрессивное, довольно таки странное существо, покрытое серой шерстью.

Выводы



Совокупность данных о снежном человеке позволяет считать его вполне реальным приматом — это факт.

Снежного человека изучать можно и нужно.

Но, используя обычные методы полевых наблюдений за диким зверем, нужно помнить следующее.

Это — не просто один из редких видов.

Это — альтернативный и непознанный путь развития человечества.

Каждый шаг по нему может принести удивительные знания и грозит неведомыми опасностями.

Истина где то рядом...

Выражаю благодарность
одноклассникам-единомышленникам,
принимавшим участие в опросе, а
также лично классному руководителю
Кессель Марине Владимировне.

Ресурсы

- Исследования доктора биологических наук В. Б. Сапунова, академика Петровской академии наук и искусств, действительного члена Нью-Йоркской академии наук
- газета “Петербургские ведомости” от 27 августа 1999 года
- «Петербург экспресс», 27.06.2002, Санкт-Петербург, n24, стр.10,31
- «Популярный биологический словарь», 1991, Изд. АН СССР
- [Электронный ресурс]: URL:
<http://bronepanda.ru/sample-page/krug-nashih-interesov/issledovanie-zon-povyshennoj-anomal-noj-aktivnosti/snezhny-j-chelovek/>
- http://www.factruz.ru/come_to_him/bigfoot.htm
- <http://infourok.ru/issledovatel'skaya-rabota-kto-on-snezhnyj-chelovek-mif-806739.html>
- <http://dinoera.ru/chupakabra/11107-2013-03-23-16-38-52.html>
- <http://www.inomir.ru/mystique/snowman/534.html>
- Анкетирование учащихся 4 «а» класса МБОУ СОШ № 85 «Журавушка» г. Новосибирск, выставка рисунков.