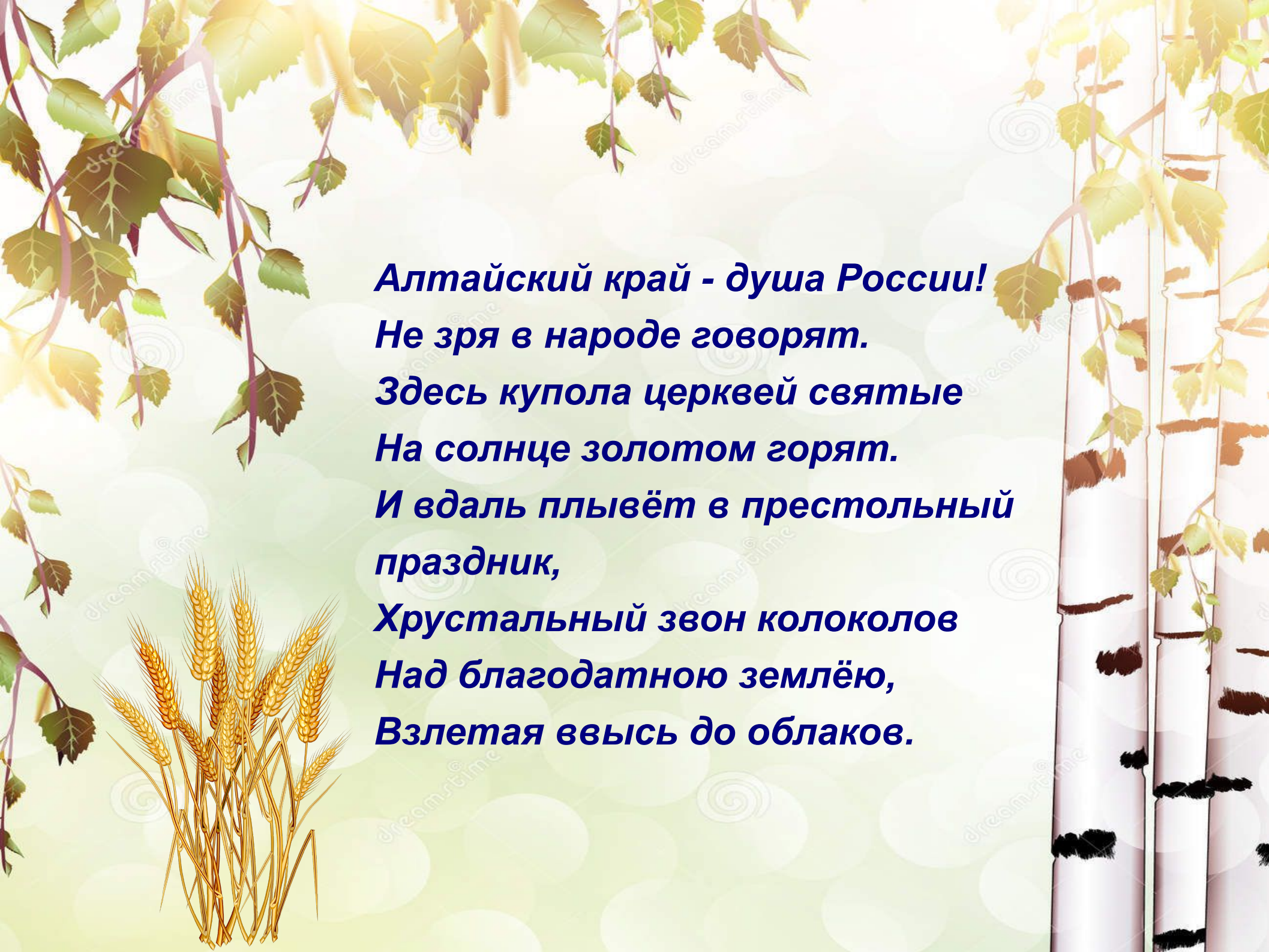


Краевой конкурс электронных презентаций,
Посвящённый 80—летию Алтайского края
«Алтайский край — душа



*Выполнила ученица 4 «А» класса
МБОУ «Гимназия № 22» Центрального района
Ефремова Анна Юрьевна
Руководитель: Левичева Анна Ильинична
Тел:8-913-254-5001*

The background features a soft, light green bokeh pattern. On the left, there are clusters of green leaves with prominent veins, some showing a slight yellowing. At the bottom left, a bunch of golden wheat stalks is depicted. On the right side, there are vertical elements resembling birch tree trunks with dark, horizontal lenticels and some green leaves at the top.

***Алтайский край - душа России!
Не зря в народе говорят.
Здесь купола церквей святые
На солнце золотом горят.
И вдаль плывёт в престольный
праздник,
Хрустальный звон колоколов
Над благодатною землёю,
Взлетая ввысь до облаков.***

Чем знаменит Алтайский край?

Алтайский край является производителем и поставщиком экологически чистой продукции, обладающей непревзойденными вкусовыми свойствами. В числе известнейших алтайских брендов не только сыры, но и мука, мед, мясная продукция, макаронные изделия. Уже 10 лет регион занимает лидирующее место по объемам производства муки – каждая 8 тонная муки произведена в Алтайском крае. В течение 5 лет Алтайскому краю нет равных в производстве сыра, второе место по стране регион занимает в производстве продуктов зернопереработки, также третье место по выпуску макаронных изделий.



Алтайские сыры

В России есть уникальный регион, луга и пастбища которого по праву называют второй родиной знаменитого «Короля сыров». Сыровары Алтая идут в ногу со временем. С 2005 года Алтайский край занимает первое место в Российской Федерации по производству сыра. Объёмы и ассортимент вырабатываемых в крае крупных сыров, именуемых специалистами «Королями сыров», превышают аналогичные показатели по другим регионам России.



А зародилось промышленное сыроделие на Алтае более ста лет назад в казачьей станице Тигирек, ныне – в Краснощёковском районе. Следом сырзаводы появились в деревнях Верх-Слюдянка и Михайловка Усть-Калманского района, где вырабатывались «Швейцарский» и «Голландский» сыры. С 1915 года эти продукты, произведённые на Алтае, стали предметом экспорта.



Алтайский мёд

Настоящий алтайский мед пчелы собирают в районах с естественной растительностью. Природные медоносные районы Алтая, особенно разнотравья предгорий и горные районы Алтая, являются ценнейшим источником для производства меда. Алтайский мед представляет собой коктейль из витаминов, минеральных веществ, глюкозы, фруктозы. Он густой, иногда светло-янтарный, а так же бывает зеленоватого оттенка.



Алтайская пшеница

Алтайский край ежегодно входит в пятерку лидеров по производству зерна твердых сортов пшеницы с высоким содержанием клейковины. Около 40% зерна в Западно-Сибирском регионе производит именно Алтайский край. Алтайская пшеница славится далеко за пределами края. Она отличается большим содержанием клейковины и ее качеством. Хлеб из этой муки получается очень вкусным, ароматным, запашистым и приятным на вид.

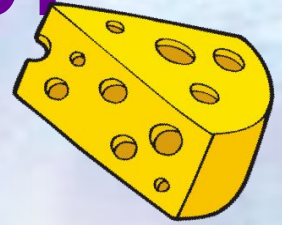


Полезные ископаемые

В Алтайском крае встречаются такие полезные ископаемые как: полиметаллы, поваренная соль, сода, бурый уголь, никель, кобальт, железная руда и драгоценные металлы. Алтайский край знаменит уникальными месторождениями яшмы, порфиоров, мраморов, гранитов, минеральными и питьевыми водами, природными лечебными грязями, охры.



Чем Алтайский край может привлечь туриста?



Чем Алтайский край может привлечь туриста? Всем! Без преувеличения: эта благодатная земля потрясающей природы и экологии, и именно туризмом в его советском, «походническом» понимании этого слова здесь можно заниматься годы напролёт. Чистое небо над головой и множество солнечных дней, чистый воздух, прозрачные горные реки, целебные источники и грязи, огромное количество пещер для исследования, невероятное количество озёр для рыбалки, купания и чего угодно другого... А с появлением новых туристических зон ещё и возможности для полноценного пляжного отдыха со всей соответствующей инфраструктурой – вот что может предложить Алтайский край туристу.



Достопримечательности

В Алтайском крае очень много достопримечательностей, которые каждый год привлекают всё больше и больше туристов.



Памятник В. М.
Ш



Малиновое
озеро



Денисова пещера



Монумент
славы



Лебединое
озеро



Ленточные боры

Памятник Василию Макаровичу Шукшину



Василий Макарович Шукшин, отлитый из бронзы, возвышается над селом Сростки на горе Пикет с 25 июля 2004 года, когда и был установлен.

8-ми метровое изваяние вкупе с постаментом весит свыше 20 тонн!

С 1976 года на горе Пикет проводятся ежегодные Шукшинские чтения – праздник народной литературы, слава о котором давно вышла за пределы родного села писателя.

Пикет достигает 294 метров над уровнем моря, а раскинулась гора более чем на 140 гектаров земли. Возвышенность невероятно эстетична - с восточного склона бежит река Федуловка, приток Катунь, а южный склон очертила сама Катунь; северный «бок» проторен Чуйским трактом.

С вершины Пикета открываются чудесные панорамы на единение Катунь и Алтайских предгорий: можно увидеть Монахову гору и Бабырган, упоминаемые Шукшиным в своих работах и фильмах. Финал киноленты «Печки-лавочки» был отснят именно здесь.



Малиновое озеро



В очень давние времена, ещё при Екатерине II, приезжие иностранцы были удивлены, когда садясь за стол, наблюдали соль со странным малиновым цветом. Такого иностранцы не видели нигде. Вряд ли они даже могли предположить, что такую странную соль привозят с Кулундинской степи, которая находится у подножья Алтайских гор.

В наше время добраться к целебному озеру не составляет сложности. Многие отправляются туда просто для того, чтобы полюбоваться этой внеземной красотой, поправить здоровье, ведь в малиновом озере есть лечебные соленые воды.



Денисова пещера



Самая известная пещера Алтая. Расположена в Солонешенском районе Алтайского края. Природный и археологический памятник. Заселялся людьми с 5000 лет до н.э. Сенсацией стала находка кости - фаланги мизинца. После изучения находки, археологи пришли к выводу, что кость принадлежит ранее неизвестному виду человека. Площадь пещеры 270 квадратных метров, длина 110 метров.

Существуют две версии относительно названия пещеры. Согласно первой, в конце XVIII века в пещере поселился святой старец-старообрядец Дионисий, ведущий отшельнический образ жизни. Согласно другой, неподалеку от пещеры были угодья пастуха Дениса, укрывавшегося здесь во время непогоды.



Мемориал славы

9 мая 1971 года на Привокзальной площади, откуда в годы войны барнаульцы уходили на фронт, был открыт Мемориал Славы. Мемориал включает в себя четыре архитектурных сооружения:

1. Бронзовая скульптурная «Прощание».
2. Площадка, по обеим сторонам которой вмонтированы плиты с землей из 13 городов-героев.
3. Разорванное бетонное кольцо, внутри которого медные барельефы восьми родов войск, перед каждым из которых горит вечный огонь.
4. Монумент от благодарных потомков. В честь 50-летия Победы комплекс дополнен сооружением с именами барнаульцев – полных кавалеров «Ордена Славы» и Героев Советского Союза.



Лебединое озеро

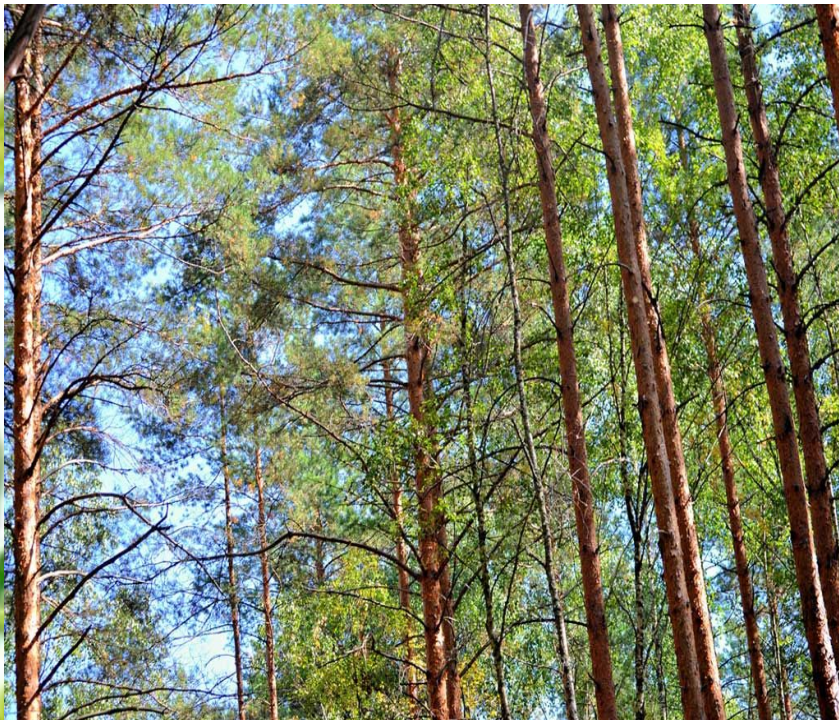
Незамерзающее озеро у села Советское - место зимовки лебедей и уток.



Озеро Светлое (Лебединое) находится в Советском районе Алтайского края, рядом с селом Урожайное. Озеро является памятником природы, оно уникальное в своем роде. Здесь учрежден государственный природный комплекс заказник «Лебединый» с целью сохранения единственной на Алтае зимовки лебедей-кликун. В России всего два заказника, где зимуют лебеди-кликун: в Анадырском районе Чукотского автономного округа и в Советском районе Алтайского края на озере Светлом. Вода в озере чистая и прозрачная на всю глубину, отсюда название — Светлое. Из-за обилия ключей, бьющих со дна и питающих водоем теплой водой, озеро зимой не замерзает. Даже в 40-градусный мороз температура воды не опускается ниже плюс 5-6 С. Летом невысокие приболоченные берега зарастают осокой. Много ключей встречается и вдоль берегов озера.

Ленточные боры

Происхождение ленточных сосновых боров имеет интересную историю, которая связана с периодом, когда на юге Западно-Сибирской низменности находилось большое море, сток воды из него проходил по глубоким ложбинам в сторону Аральского бассейна.

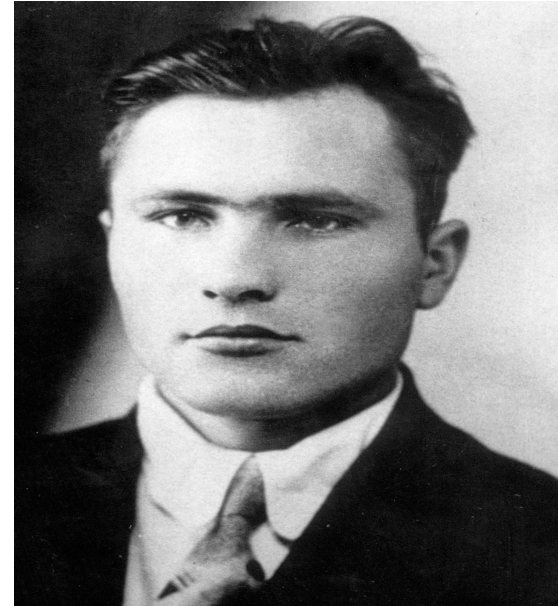


Перетекающая вода несла песок и, когда климат потеплел, а Обь снова потекла в моря Северного Ледовитого океана, на заполненных песком ложбинах древнего стока стали расти сосны. Так образовались пять лент сосновых боров, которые тянутся параллельно друг другу от Оби у Барнаула в юго-западном направлении в сторону Иртыша и Кулундинской низменности.

Знаменитые люди



**Василий Маркович
Нечунаев**



**Василий Макарович
Шукшин**



**Герман
Степанович
Титов**



**Михаил
Тимофеевич
Калашников**

Василий Макарович Нечунаев

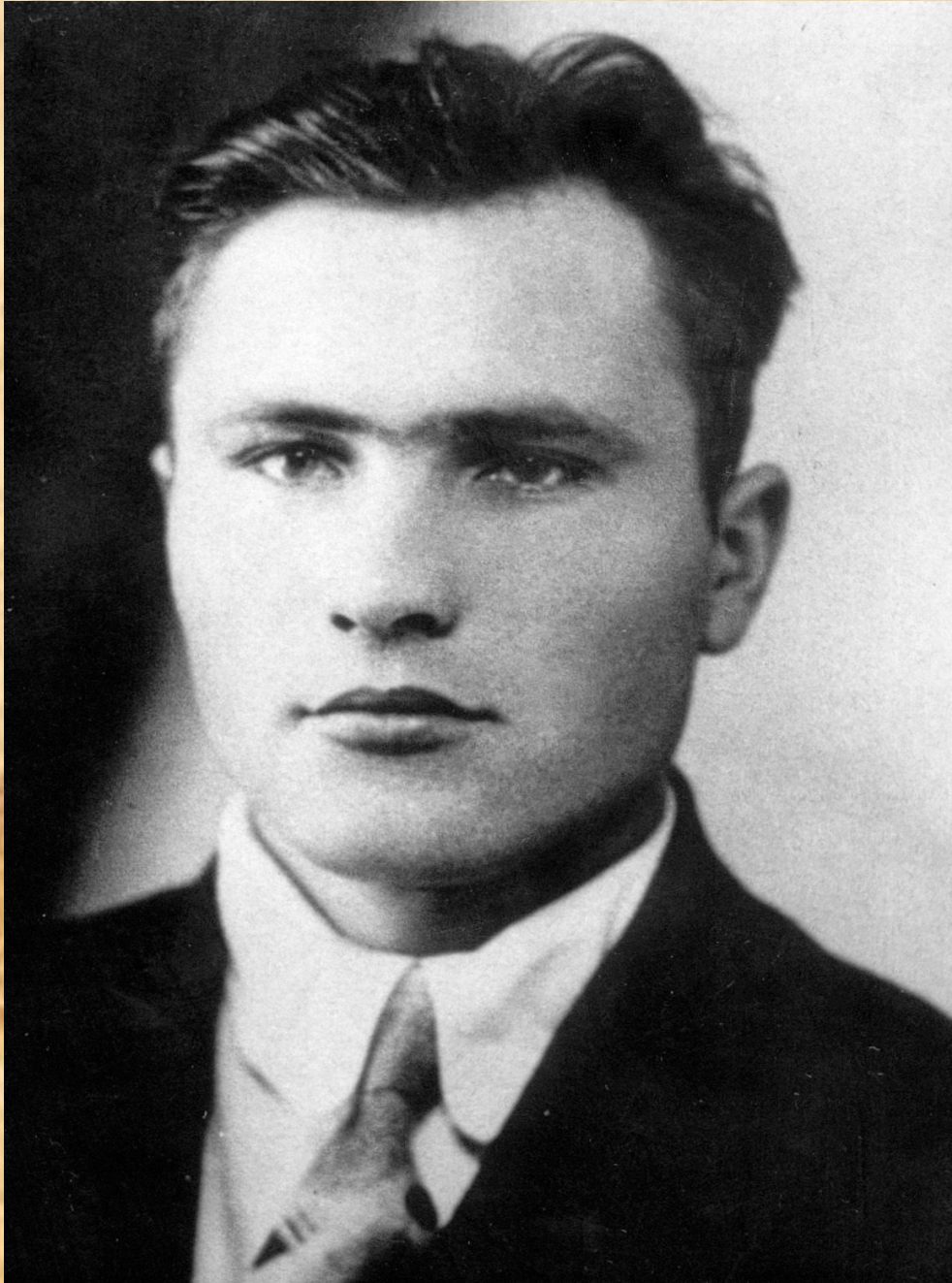


Родился в 1939 году в Первомайском районе. Любопытно, что свой творческий путь один из самых любимых алтайских детских поэтов начинал с подражаний Владимиру Маяковскому и не сразу пришел к тому, чтобы писать для маленьких.

Сегодня стихи из его сборников «Небывалый самолет», «Сказка о заводной лягушке», «Скворушкин дворец» вам легко перескажет любой малыш. В советские годы книги Нечунаева выходили трехсоттысячными тиражами, да и сейчас в краевых библиотеках к ним не угасает интерес юных читателей.

В свое время Василий Маркович руководил детской творческой студией при Союзе писателей. Благодаря ему вышли сборники со стихами талантливых алтайских школьников «Сверчок» и «Кто тут живет?»

Василий Макарович Шукшин



Василий Шукшин - русский советский писатель, кинорежиссер, сценарист, актер. Василий Макарович Шукшин родился 25 июля 1929 года в деревне Сростки Бийского района Алтайского края в крестьянской семье. С юности работал в колхозе у себя на родине.

В шестнадцать лет, окончив семь классов, Шукшин уехал из Сросток. С 1945 по 1947 годы он учился в Бийском автомобильном техникуме, но закончить его он так и не сумел - чтобы прокормить семью, пришлось учебу бросить и устраиваться на работу. В армии Шукшин освоил профессию радиста и в 1950 году в этом качестве попал в одну из частей Черноморского флота. В 1953 году у Шукшина обнаружилась язвенная болезнь желудка, и вскоре медицинская комиссия Главного военного госпиталя Черноморского флота комиссовала его.

Герман Степанович Титов



Герман Степанович Титов родился 11 сентября 1935 года в селе Верхнее Жилино Косихинского района Алтайского края.

В 1953 году окончил среднюю школу в селе Налобиха; в 1955 году — 9-ю Военную авиационную школу первоначального обучения летчиков; в 1957 году — Сталинградское военное авиационное училище летчиков им. Краснознаменного сталинградского пролетариата в городе Новосибирске, получив диплом с отличием и квалификацию "военный летчик";

в 1968 году — Военно-воздушную инженерную академию имени Н.Е. Жуковского по специальности "Пилотируемые воздушные и космические летательные аппараты и двигатели к ним"; в 1972 году — Военную академию Генерального штаба.



*Музей космонавтики
им. Германа Титова
село Полковниково*

Михаил Тимофеевич Калашников

Михаил Тимофеевич Калашников - всемирно известный советский и российский конструктор стрелкового оружия. Михаил Тимофеевич Калашников родился 10 ноября 1919 года в селе Курья Алтайского края в многодетной крестьянской семье. Его отец и мать были родом из кубанских крестьян.

В 1930 году семья Тимофея Калашникова была сослана из Алтайского края в поселок Нижняя Моховая (Томская область). В 1936 году Михаил, окончив девять классов средней школы, вернулся в Курью, где устроился на машинно-тракторную станцию, а затем поступил учеником в депо станции Матай Туркестано-Сибирской железной дороги.

В 1938 году Михаил Калашников был призван в ряды Красной армии. Окончив школу механиков-водителей танка, проходил срочную службу в Киевском Особом военном округе. В армии он разработал инерционный счетчик для учета фактического количества выстрелов из танковой пушки, изготовил специальное приспособление к пистолету для повышения эффективности стрельбы через щели в башне танка, создал прибор для учета моторесурса танкового двигателя. За последнее изобретение командующий Киевским военным округом генерал Георгий Жуков наградил Калашникова именными часами.

В июне 1941 года Калашников для внедрения изобретения в производство был отправлен в Ленинград.



*Люблю тебя! Мой край Алтайский,
Тобой горжусь, тобой живу!
И весь от края и до края,
Ты дорог сердцу моему.
Своими хлебными полями,
Ты славен испокон веков.
И ратным подвигом героев,
России преданных сынов.
Люблю лугов твоих раздолье
И безграничный твой простор.
Твои леса, поля и реки,
И грусть задумчивых озёр.
Люблю берёзовые рощи,
Когда поют в них соловьи.
Ночь напролёт готова слушать,
Их серенады о любви.*



Интернет-

источники:

<http://le22.ru/syr-elitnyj-brend-altajskogo-kрая/>

<http://about-honey.com/altajskij-med/>

<http://sibir-c.ru/glavnyy/interesnye-fakty/altay-jitnica-pshenicy>

<http://www.altaregion22.ru/info/tour/denis/>

<http://barnaul.fm/2013/04/10/100-neformalnyx-dostoprimechatelnostej-chast-4/>

<http://blog.bagway.ru/otdyh-v-gorodah-rossii/dostoprimechatelnosti-altaya>

<http://na-yarovoe.ru/ozera/malinovoe.php#.WPxgRfnyjcs>

http://welcometoaltai.ru/attractions/denisova_peshera/

http://welcometoaltai.ru/attractions/ozero_svetloe_lebedinoe/

<https://ria.ru/culture/20090725/178546352.html>

<https://ria.ru/spravka/20150911/1239804178.html>

<http://ljubimaja-rodina.ru/stikhi/374-altajskij-kraj-stikhi-o-rodnom-krae.html>

<https://ria.ru/spravka/20131223/945412689.html>